

Можно предположить, что формирование данной общины было связано с деятельностью упомянутого выше исландского миссионера Торвальда Кодрансона (Торвальда Путешественника) (ок. 950 – ок. 1002), который, согласно исландским сагам, в конце жизни проповедовал христианство на территории Полоцкого княжества. «Прядь о Торвальде Путешественнике», сохранившаяся как часть «Большой саги об Олаве Трюггвасоне», говорит о том, что на Полоцких землях миссионеру удалось основать монастырскую общину рядом с храмом в честь святого Иоанна Крестителя.

«Сага о крещении» говорит о том, что Торвальд скончался недалеко от Полоцка и был погребен в основанном им монастыре «на одной горе у храма Иоанна Крестителя» [2, с. 195]. Исландский скальд Бранд Путешественник, проходя через Полоцкие земли и побывав на могиле своего соотечественника, составил такую вису: «Пришел я туда, где Торвальду, сыну Кодрана, Христос дарует покой. Там он похоронен на высокой горе, вверх по Дравну подле церкви Иоанна» [2, с. 196]. Сага указывает место погребения миссионера: «под высокой горой, которая называется Дрэвн» [1, с. 138]. Т.Н. Джаксон полагает, что под топонимом *Drafn/Dröfn* следует понимать реку в окрестностях Браслава. Исследователь подчеркивает возможность захоронения Торвальда поблизости городища XI–XIII вв. у деревни Масковичи, расположенного на возвышенности на берегу озера Дербо [1, с. 139].

Исландскому миссионеру, вероятно, удалось сформировать в среде своих соотечественников крепкую христианскую общину, которая, судя по наличию латино-рунических памятников XI–XIII вв., на протяжении еще нескольких столетий сохраняла свои традиции, пока не была окончательно ассимилирована. Успешность проповеди и культ Торвальда среди местного варяжского населения засвидетельствовал и Бранд Путешественник, говоря, что «на горе, вверх по Дравну» люди почитают его святым.

Подводя итоги, укажем, что, несмотря на незначительное количество археологических данных о религиозности средневековых жителей городища Масковичи, есть основания утверждать следующее: заклинания, начертанные рунической тайнописью, свидетельствуют о сохранении скандинавских языческих рудиментов; находки латиноязычных молитв говорят о проживании в поселении христиан латинского обряда; фрагмент кости с пастырским «*curatio*» и находка священнических крестов позволяют сделать вывод о наличии христианской общины латинского обряда, возглавляемой священнослужителем.

Незнакомство жителей с пунктированными рунами говорит об изолированности поселения от остального скандинавского мира. Можно предположить, что следование латинской христианской традиции являлось органичной частью культуры поселенцев и способствовало сохранению самоидентификации в среде православных славян в течение нескольких веков.

Торвальд Путешественник прибыл в Полоцкое княжество с проповедью в конце X века. Поэтому, если формирование масковичской общины действительно связано с деятельностью исландского миссионера, то конверсия полоцких скандинавов проходила параллельно с официальным крещением Руси. Таким образом, сформированная в поселении Масковичи община, вероятно, стала первой общиной христиан латинского обряда на территории Беларуси.

Список использованных источников

1. Джаксон, Т.Н. Austr í Görðum: древнерусские топонимы в древнескандинавских источниках / Т.Н. Джаксон. – М.: Языки славянской культуры, 2001. – 208 с.
2. Древняя Русь в свете зарубежных источников: хрестоматия: в 5 т. / Рос. акад. наук, Ин-т всеобщ. истории; под ред. Т.Н. Джаксон, И.Г. Коноваловой, А.В. Подосинова. – М.: Рус. фонд содействия образованию и науке, 2009. – Т. 5: Древнескандинавские источники / сост.: Г.В. Глазырина, Т.Н. Джаксон, Е.А. Мельникова. – 378 с.
3. Дук, Д.У. Полацк і палачане (IX–XVIII стст.) / Д.У. Дук. – Наваполацк: Полац. дзярж. ун-т, 2010. – 180 с.
4. Дучыц, Л.У. Маскавічы / Л.У. Дучыц, // Полоцкий летописец. № 1 (2). – Новополоцк: МПКП «Диана», 1993. – С. 13–18.
5. Дучиц, Л.В. Надписи и знаки на костях с городища Масковичи (Северо-Западная Белоруссия) / Л.В. Дучиц, Е.А. Мельникова // Древнейшие государства на территории СССР, 1980: материалы и исслед. / Акад. наук СССР, Ин-т истории. – М., 1981. – С. 185–217.
6. Мельникова, Е.А. Скандинавские рунические надписи: новые находки и интерпретации: тексты, пер., коммент. / Е.А. Мельникова. – М.: Вост. лит., 2001. – 496 с.

IS MASKOVICHI THE FIRST SETTLEMENT OF LATIN-RITE CHRISTIANS IN BELARUS?

B. SERDUK

The article deals with the religious aspect of the culture of Maskovichi inhabitants in the 11th–13th centuries. The Slavic descendants of the Scandinavians populated the settlement. Based on the analysis of archaeological finds and written sources, the syncretic nature of the religiosity of the settlers was revealed. It combining elements of Scandinavian paganism and Christianity of the Latin rite. A number of finds make it possible to determine the existence of a community led by a priest. The formation of this community is probably associated with the activities of the Icelandic missionary Thorvald Kodransson, who preached Christianity on the territory of the Principality of Polotsk at the end of the 10th century.

Key words: Christianity, history of Belarus, Scandinavians, paganism, runes, Polotsk, Maskovichi, Thorvald the Far Traveler.

УДК 903.28: 597.2/5(476.5)«16/18»

ИТОГИ АРХЕОЛОГИЧЕСКОГО ИЗУЧЕНИЯ ВНУТРЕННЕГО ДВОРА ПОЛОЦКОГО ИЕЗУИТСКОГО КОЛЛЕГИУМА В 2018 Г.

Соловьёв А.А.

Республика Беларусь, Полоцк

В статье предлагаются результаты археологического изучения Полоцкого иезуитского коллегиума в 2018 г. С помощью шурфов автором была проведена проверка своей гипотезы по наличию у полоцкого иезуитского коллегиума со стороны рыночной площади в последней четверти XVII – первой четверти XVIII вв. монументальной кирпичной ограды, имевшей фортификационное назначение. Данная гипотеза не подтвердилась. Была прослежена стратиграфия напластований

отложившихся в ходе строительства зданий иезуитского коллегия в XVII – XVIII вв. и его перестройки под кадетский корпус. С помощью шурфов была выявлена неизвестная ранее хозяйственная постройка, исполнявшая роль ограды ансамбля в последней четверти XVII – первой четверти XVIII вв.

При раскопках выявлен ряд уникальных артефактов связанных как с архитектурой ансамбля, так и с материальной культурой полоцких иезуитов. Среди них остатки набора фигурного оконного стекла, неизвестный до сих пор образец карнизного изразца, имеющий аналогии в Вильне, штукатурные профили, католический медальон с редким сюжетом.

Ключевые слова: Полоцкий иезуитский коллегия, изразцы, узорчатое стекло.

Введение. В ходе сбора материала для диссертации по теме: «Полоцкий иезуитский коллегия: архитектурно-археологическое исследование», возникла необходимость дополнительного изучения территории памятника. Целью раскопок был поиск и изучение предполагаемой кирпичной ограды коллегия XVII в., которая отделяла его от территории городского рынка. Остатки ограды в виде кирпично-каменной конструкции впервые были зафиксированы автором в профиле стенки ямы под колодец в 2010 г. В юго-восточном углу двора предпологался поиск остатков иезуитской постройки, к которой данная стена могла примыкать. Части указанной постройки в виде кладки плиток пола были выявлены автором в 2002 г. при усилении бетоном фундамента здания Художественной галереи Национального Полоцкого историко-культурного музея-заповедника (далее – НПИКМЗ). Часть плиток была собрана в отвале и затем передана в фонды НПИКМЗ [1; 2].

Планировалась шурфовка на территории восточного внутреннего дворика архитектурного комплекса коллегия с целью выявления трассировки указанной стены. Шурфовка велась по согласованию с руководством УО «Полоцкий государственный университет» с 16 августа 2018 г. ведущим научным сотрудником НПИКМЗ А.А. Соловьёвым на основе Разрешения № 3197, выданного Институтом истории НАН Беларуси по форме № 2.

Предыдущие археологические исследования показали, что на территории восточной части внутреннего двора коллегия культурный слой местами достигает толщины до 3,25 м. Наибольшие повреждения он имеет в северной части двора возле корпуса «В» и вставки начала XX в. корпуса «Б». Там в начале XX в. прокладывались линии керамического дренажа и тоннель для труб парового отопления. Ряд коммуникаций, проложенных в 1999 и 2010 гг. показал, что в южной и центральной части двора культурный слой сохранился намного лучше. Слой балласта неоднороден, толщиной около 0,5 м, включает в себя разнохарактерные нивелировочные подсыпки песком и строительным мусором, следы благоустройства в виде мощения кирпичом, камнем или подушек из раствора. Далее с гл. 0,5 м начинаются слои, связанные с существованием кадетского корпуса, мощностью до 0,3–0,5 м. С глубины 0,5–0,6 м прослеживаются слои, связанные с перестройкой коллегия под кадетский корпус и с существованием нынешнего ансамбля. Границы между ними бывают сильно размыты. Горизонт строительства нынешних корпусов коллегия расположен на глубине 1,0–1,2 м от дневной поверхности. Он в виде прослоек выброшенной из котлованов материкового песка и глины. Слои оставшиеся от коллегия XVII – первой половины XVIII вв. толщиной в среднем от 0,30 до 1,5 м. Данные напластования крайне неоднородны и представлены прослойками извести, строительного мусора, сырой и обожженной глины, песка, развалов конструкций и их остатков.

Пласты, сформировавшиеся до возведения коллегия, начинаются с глубины 1,2 м от дневной поверхности. Они представлены слоями очень влажной темно-серой, почти черной земли с прослойками прослойки песка, суглинка, включением костей и остатков деревянных конструкций.

Основная часть. Шурфы, вырытые в 2018 г. были доведены от глубины 0,9 м до глубины 1,4 м, поскольку дальнейшей разработке культурного слоя препятствовали выявляемые конструкции постройки конца XVII – начала XVIII вв. После их расчистки и фиксации раскопки останавливались и шурфы засыпались. На свободных местах разборка культурного слоя доводилась до глубины максимум 1,4 м, чтобы уберечь выявляемые кладки от обрушения.



Рисунок 1. – Изразцы, найденные границе крошева, оставшегося от первых иезуитских построек конца XVI – начала XVII в. и нижнего черного слоя

В результате произведенной шурфовки в восточном дворике комплекса бывшего иезуитского коллегия в г. Полоцке можно сделать следующие выводы.

На уровне пластов 6 и 7 (на глубине 1,2–1,4 м от дневной поверхности) начинаются слои темно-серой влажной земли с материалами XI–XVI вв., сформировавшиеся до занятия иезуитами данной территории. Именно этим можно объяснить выявление ряда находок XI–XII вв. на полу постройки конца XVII в. Они попали в обнаруженное нами здание в ходе земляных работ, происходивших при возведении корпусов существующего ансамбля коллегия. Обнаружение их непосредственно

ственно на известковой поверхности пола, говорит так же о том, что на момент начала строительных работ, что постройку уже разобрали и остатки использовали для складирования выбранной из котлована земли, в частности культурного слоя с материалами XI–XVI вв., представленного жирной влажной чёрной землёй.

На границе крошева оставшегося от первых иезуитских построек конца XVI – начала XVII в. и нижнего черного слоя земли были найдены два карнизных изразца (Рис. 1). Один из них был необычным. Он имел традиционный аркатурный орнамент, но части пластины были симметричными и на месте их соединения на «ус» имелся массивный налет от отбитого украшения. Данные конструктивные особенности зафиксированы у изразцов Вильни литовскими археологами. Именно оттуда прибывало большинство братьев в Полоцк, везя с собой матрицы для изготовления печных изразцов для коллегиума. Налепное украшение представляло собой небольшой глиняный фигурный щиток с геральдическим изображением [3, s. 107: 56; 4; 5].



Рисунок 2. – Изразцы со следами воздействия огня из слоя крошева от погибшего в пожаре 1660 г. четырёхэтажного жилого корпуса иезуитского коллегиума возведённого в 1647 г.

Находка его непосредственно на поверхности слоев, предшествующих возведению коллегиума, отмечает уровень дневной поверхности конца XVI – первой половины XVII вв. и свидетельствует, что данная «юрдидика» полоцких иезуитов, начав формироваться в начале XVII в., уже могла иметь жилые строения. На протяжении второй четверти XVII в. на иезуитскую «юрдидику» переносится иезуитский коллегиум как учебное заведение. Его территория застраивается рядом деревянных комбинированных и кирпичных зданий, быстро восстановленных после пожара в Полоцке 1643 г. вблизи исследованной территории на основе кирпичной сакристии, пережившей пожар, в 1647 г. возводится четырёхэтажный корпус (три этажа деревянные) для жилья братьев, верхний этаж занимал огромный зал.

Во время войны России с Речью Посполитой 1654 – 1667 г. иезуиты покинули Полоцк и прятались на территориях не занятых русскими войсками. В 1660 г. коллегиум практически полностью сгорел [6, s. 2782 – 273, 280]. Главный четырёхэтажный иезуитский корпус при этом обрушился и был практически полностью разобран горожанами. Уцелевшие помещения кирпичного цоколя были заселены людьми или заняты скотом. Именно к этому зданию могут относиться обломки окрашенных штукатурных профилей, фигурные пластины оконного стекла, изразцы и керамика со следами воздействия огня. С необходимостью установки на деревянных перекрытиях различных этажей изразцовых печей могут быть связаны обломки глиняных конструкций – фрагменты обожжённой глины с отпечатками древесины. В этом же здании могли иметь место и выстилки полов в парадных помещениях фигурными плитками, например, вокруг печей зала на третьем этаже.



Рисунок 2. – Образцы замазки швов между пластинами изразцов

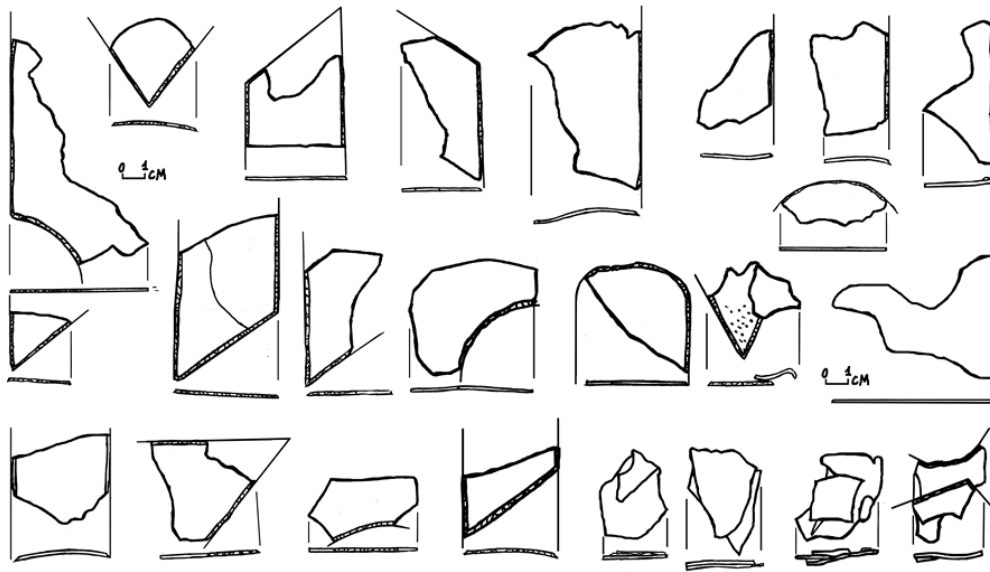


Рисунок 4. – Обломки профильного карниза

Слой крошева, оставшийся от погибшего при пожаре 1660 г. четырёхэтажного корпуса коллегиума, построенного в 1647 г. содержит обломки изразцов с мотивами «кованого металла», которые имели в основном ренессансное убранство – аркатурный орнамент карнизов и мотивы «кованого металла» стеновых пластин. Ряд изделий коронок и карнизов имел растительно-геометрический или зооморфный орнамент (Рис. 2). Находки фрагментов мисковых изразцов немногочисленны, они имели различный профиль и оформление углов прямоугольного венчика. Высота изделий могла быть в пределах 17,0–20,0 см, эти изделия могли ставить в нижних частях печей некоторых келий на уровне топки [7 – 24].

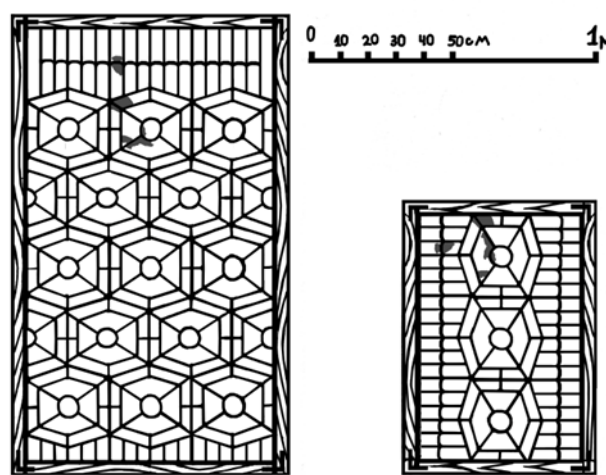
С изразцами найдены фрагменты замазки швов между пластинами изразцов (Рис. 3). Ширина швов достигала 1,5 см. некоторые из них имели следы побелки, что говорит об их подчёркивании при возведении печи, как в декоративных, так и в противопожарных целях (для своевременного выявления и замазывания трещин между изразцами) [25 – 29].

К убранству сакрестіі ілі цоколя чатыр’этажнага збудавання (созданага на ёй аснове) другой чверці XVII в. адносяцца абломкі профільнага карніза(?), афармленага ў серава-голубой колер [30, 31]. Падобныя адрэзкі шпукатуркі знайдуцца пры вывучэнні замка Белы Ковель ў Смольнах (Рис. 4) [32, с. 365 – 366].



Рисунка 5: шклянныя фігурныя пласціны для запоўнення акон, дэфармаваны ілішчэй ілі аплаўлены ў пагаре 1660 г.

Шклянныя фігурныя пласціны для запоўнення акон, знайдуцца ў крошчыве ў б’ольшым колькасці ў шурфах 1 і 3 (Рис. 5). Складнопрофільныя шклянныя ў аконах распаўсюданы з сярэдзіны XVII стагоддзя [33, с. 36 – 38]. Расчэпкі іх паверхні паказалі, што першапачаткова гэта былі паўпрозрачныя бесцветныя ілі слягка зяленаватыя адрэзкі. Яны знайдуцца ў шлое з крошчывом ад печэй пабудавання разам з і керамікай, паўражэннымі агнем. Ряд адрэзкаў пласцін ілі дэфармаваную ілі аплаўненую ў пагаре 1660 г. паверхню. Краі многіх адрэзкаў ілі маюць спецыяльную рэтуць для прыдання ім неабходнай геаметрычнай фармы. Сярод адрэзкаў знайдуцца фрагменты ромбаў, трэугольнікаў, многуагольнікаў і акруглых пласцін [34 – 61]. Незначыцельныя іх памеры гавораць аб прымяненні для іх свінцовых пераплётаў. Адрэзкі XVII в. прадставілі сабой двугавровыя ў сечэнні адрэзкі, якія па сярэньні з адрэзкамі XVIII в. значыцельна тоншыя. На аснове знайденных адрэзкаў намі зроблены два варыянты рэканструкцыі аконнага запоўнення – вазможнага рысунка арнаменту свінцовага пераплёта. У кельях акона дэлаі невялікімі, каб захаваць цяпло і рысункі іх пераплётаў былі не ачыг вельмі складаны, астаткі знайденнага намі набору могуць прыналежаць аконным запоўненням зала на верхнім этажу галоўнага корпуса (Рис. 6).



Рисунка 6. – Варыянты рэканструкцыі вазможнага рысунка арнаменту свінцовага пераплёта аконнага запоўнення. Знайденныя фрагменты пласцін шклян, ставілі асновай для рэканструкцыі зафармлены серым колерам

Знайденыя адрэзкі посуду XVII в. адносяцца да першай паловы стагоддзя. У Шурфе 1 з усходняй староны астаткаў сцяны апісанага вышэй пабудавання ў падсыпцы да іх фундаменту былі сабраны адрэзкі тарнай і сталовай керамікі, паўражэнныя агнем. Чаць фрагментаў адносяцца да глянку (рэканструіруецца па адрэзкаў) і бутэльцы з квадратнай прыдоннай часткай. Там жа былі знайдуцца і адрэзкі грызнікаў ад рыболоўнай сеткі. Адрэдкаў стаяць адрэдкаў рэфленую сцяну

Археалогія і фізічная антрапалогія Паўночнай Беларусі і сумежных тэрыторый у еўрапейскім кантэксце
Археалогія Паўночнай Беларусі і сумежных тэрыторый у еўрапейскім кантэксце

ку тарного сосуда XVII в. неизвестного назначения, аналогов ей неизвестно [62 – 65]. Она была найдена в слое, перекрывавшем остатки постройки вместе с материалами XVIII в.

Наше предположение о существовании с восточной стороны коллегіума в последней трети XVII – начале XVIII вв. мощной кирпичной ограды, приспособленной для оборонительных целей, не подтвердилось.

Роль ограждения территории коллегіума в конце XVII–XVIII вв. выполняла хозяйственная постройка, вытянутая с севера на юг и примыкавшая к мощному пилону ворот с юга.

Характер использованных при возведении найденной нами постройки материалов говорит о том, что иезуиты почти полностью собрали её из обломков зданий коллегіума, разрушенных за годы войны России с Речью Посполитой (1654–1667 гг.).

Северную стену постройки в ходе шурфовки выявить не удалось, но судя по деформации пола, обнаруженного в **Шурфе 1**, ее остатки располагались на расстоянии от 0,5 до 1,5 м от него.

Нами была выполнена сводная схема размещения шурфов и найденных в них конструкций на территории двора, которая позволяет сделать ряд выводов по реконструкции и конструктивным особенностям найденной нами постройки (Рис. 7).

Длина найденного здания была более 13,0 м, ширина – не более 6,0 м, постройка была вытянута с севера на юг. С учетом предполагаемой трассировки его северной внешней стены и остатков перегородки можно определить размеры помещения, расположенного в его северной части. Оно могло иметь ширину около 4,2–4,5 м и длину около 5,0–5,5 м, другое помещение, расположенное южнее, могло быть таких же размеров. Оно могло иметь выход на площадь. Об этом говорят довольно крупные плоские камни в кладке уцелевшего фрагмента стены, имевшие значительный вынос за её пределы. Они располагались на различном уровне и были опорными конструкциями для кладки южного откоса проема и порога.

Само здание было деревянным, срубным или каркасным. Его основой была кирпичная кладка высотой 0,4–0,5 м, уложенная на булыжное основание. Только в **Шурфе 3** ее удалось проследить на полную высоту, о чем говорит толстый слой остатков обмазки из известкового раствора поверх кирпича и остатков волокон дерева. Ширина верхней части кладки около 30,0 см – в кирпич, основания – до 50,0 см, в полтора кирпича. Выступ был обращен в помещение.

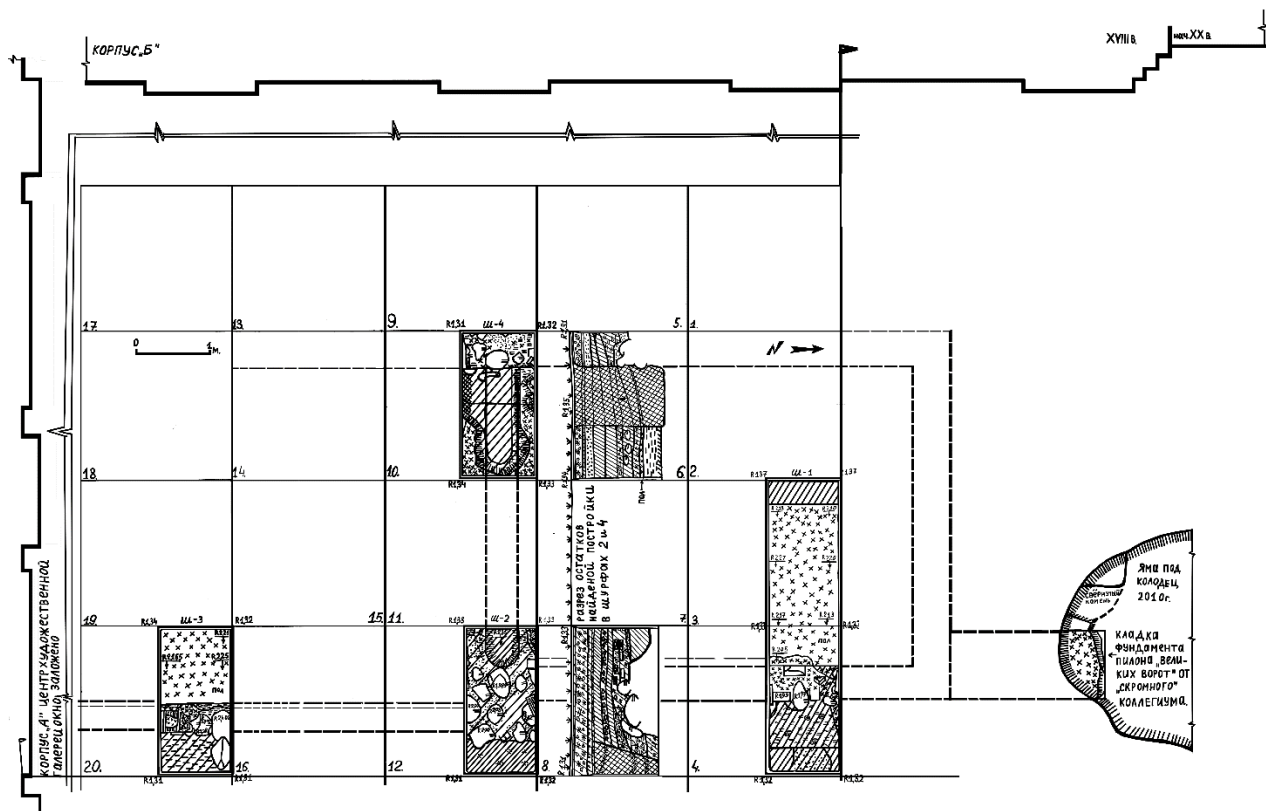


Рисунок 7. – Сводный план размещения шурфов 2018 г. во дворе коллегіума с указанием разрезов и стратиграфия южных стенок в шурфах 2 и 4, отмечена часть ямы под колодец 2010 г. с частью пилон «великих ворот» коллегіума упомянутых в 2010 г. контурами отмечена примерная трассировка стен постройки

Для нее было устроено каменный фундамент, заглубленный в землю. Его камни частично были уложены «насухо» или пересыпаны землей. Для их укладки копались траншеи в слое до 30,0 см глубиной. Выше этого уровня камни были пролиты сверху слабым известковым раствором, а крупные пустоты заполнялись кирпичной кладкой. С восточной стороны постройки для повышения дневной поверхности к камням фундамента была сделана подсыпка крошевом с обломками стекла, керамики и изразцов оставшегося от четырёхэтажного корпуса, построенного в 1647 г., после пожара 1660 г. Выявленные кирпичные кладки оснований стен показали, что они располагались в разных плоскостях и соединялись возле поперечной перегородки. Площадь образовавшегося в месте их соединения основания позволяла поставить кирпичный столб с пазами для брусков деревянных стен. Это может объяснить необычную ширину выявленного в **Шурфе 2** каменного фундамента постройки (он более чем в 2 раза шире кирпичной кладки, около 1,0 м).



Рисунок 8. – Фигурные плитки с вогнуто-выгнутыми очертаниями, напоминавшими «ковровый» орнамент, реконструкция выкладки

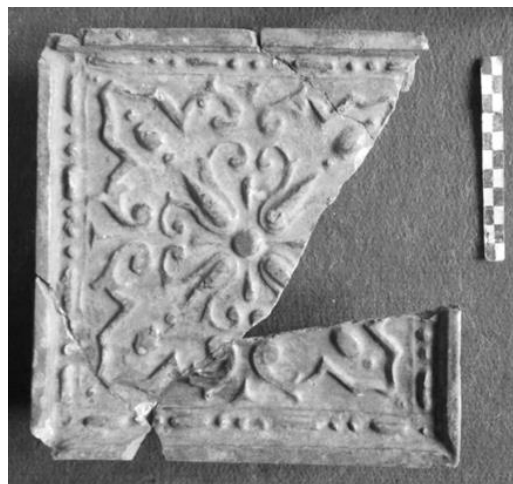


Рисунок 9. – Изразец с барочными элементами орнамента, найденный в слое над полом постройки

Под поперечную внутреннюю перегородку (возможно, не одну) копался фундаментный ров, заполнявшийся строительным мусором на растворе. Мусор представлен обломками изразцов и плиток пола. Изразцы представлены обломками гербов Януша Кишки и Михаила Кристофа Друцкого-Соколинского [66, с. 14 и 25; 67, 68]. Число квадратных плиток пола незначительно, среди находок преобладали фигурные образцы с вогнуто-выгнутыми очертаниями, напоминавшими «ковровый» орнамент [69–76]. Подобная целая плитка найдена возле корпуса «Ж», но она имела более качественную выделку поверхности [77, цв. вст. ил. 8] (Рис. 8). Дефекты цвета и повреждения на найденных в шурфах плитках пола говорят о том, что это были элементы одного напольного набора.

Постройка имела прочный пол, залитый белоснежным известковым раствором, в целях гидроизоляции от влажного культурного слоя под него была выполнена подушка из красной плотной материковой глины. В слоях перекрывавших пол постройки в Шурфе 3 найдены обломки массивных изделий с темно-серой поверхностью их аналогии есть в материалах кирпичной библиотеки и деревянной постройки «скромного» коллегіума на месте нынешнего корпуса «А» и в потайной камере Домика Петра Первого [78, с. 85] и изразцы с четырёхсторонним симметричным орнаментом имевшим ренессансную композицию (Рис. 9), но барочные очертания завитков [79]. Над полом постройки в Шурфе 3 обнаружены обломки горшка и керамического жбана середины столетия. Изделия хорошо реконструируются по материалам раскопок возле Домика Петра Первого [78, с. 64: Рис. 49: 1; 54: Рис. 44: 22; 80, 81].

Среди других предметов интерес представляет фрагмент чубука голландской люльки XVII в., найденной непосредственно на известковом полу в Шурфе 3. Деревянных изделий или конструкций XVII в. не обнаружено, кроме деревянной пуговицы с остатками оплётки тканью¹. Она найдена в слое земли на полу постройки. Первоначально изделие имело оплётку из нитей через центральное отверстие.

С учетом размещения найденной нами деревянной постройки и характера выявленной в 2010 г. мощной кладки, ширина пилона ворот могла быть от 2,0 до 3,0 м при толщине кладки около 0,95 м (средняя длина кирпича XVII–XVIII вв. в пределах 28,0–30,0 см.). Необходимость создания мощной конструкции ворот была обусловлена как вмуровкой в кладку крючьев для завес, так и огромной массой створок ворот, достигавших ширины около 2,0–2,5 м. Еще одним конструктивным элементом ворот была лучковая или полуциркулярная арка. Она соединяла оба пилона ворот и жестко фиксировала конструкцию, сводя к минимуму опасность их деформации или наклона во внутрь проёма под тяжестью створок.

Запустение и упадок постройки и портала ворот началось с 1730 г., когда иезуитами начались работы по подготовке к строительству костёла св. Стефана, взорванного в 1964 г. восточная граница иезуитского коллегіума переносится на территорию рыночной площади, которая с западной стороны сокращается на треть. Орден скупил все «пляцы», что вызвало ряд конфликтов с горожанами [83, s. 196].

К моменту полной разборки выявленного нами здания и ворот, найденное нами строение было уже частично заброшено, об этом говорит разнохарактерность прослоек и артефактов, отложившихся над известковым полом. Сам же слой его разрушения «Развал» образовался практически на уровне завершения кирпичного основания и низа деревянных стен. Данный развал содержит как следы разрушения данной постройки, так и обломки изразцов, связанные с печами существующих зданий коллегіума. Это говорит о том, что найденные нами сооружения (возможно, вместе с «великими воротами») были полностью разобраны между 1755 и 1760 гг. В это время, в 1755 г., возводится восточное (ныне разрушенное) крыло главного здания со стороны города, а в 1760 г. корпус с библиотекой и трапезной.

Верхние пласты культурного слоя до глубины 0,6–0,8 м от дневной поверхности сформировались уже в ходе строительства и функционирования существующего ансамбля иезуитского коллегіума и последующей перестройки его под кадетский корпус. Находки представлены в основном мелкими обломками изразцов и посуды XVIII – начала XIX вв. В культурный слой часть их попала разбитыми при возведении печей в строящихся существующих корпусах коллегіума, часть была повреждена в ходе перестройки ансамбля под кадетский корпус. Изразцы принадлежат в основном печам келий восточного крыла коллегіума. Они были обращены окнами во двор. Среди изделий XVIII в. преобладают стеновые пластины со смещенной рамкой и розеткой. Угловые пластины – с витыми угловыми балясинами. Найдены обломки карнизов с медальонами, витых перемычек и куполок-наверший [84–89]. Аналогии обнаружены в зданиях ансамбля. Там же найдены об-

¹ Артефакт определён старшим научным сотрудником отдела фондов НПИКМЗ Л.Г. Калбеко.

ломки пластин с монограммой Девы Марии [66, с. 37 – 38, 41 – 42, 44 – 45]. Посуда могла принадлежать трапезной, надо отметить обломки небольших глиняных солонок (?) и фаянсовых с голубоватым оттенком расписных мисок (?). Стеклянная посуда представлена обломками бутылок, лампад, аптечных пузырьков и чернильницы [90 – 94].

С одним из строителей нынешнего ансамбля могла быть связана небольшая нательная иконка – медальон (Рис. 10). По аналогиям он датируется в пределах конца XVII в. – первой половины XVIII в. Эту же датировку подтверждает и факт его обнаружения в не потревоженном перекопами слое вместе с изразцами середины XVIII в. Найденный медальон двухсторонний. На одной стороне – распятие в католическом стиле (имеющее точное воспроизведение на аналогичных изделиях), с луной и солнцем по сторонам и латинской надписью с двух сторон, с другой — икона. Надпись удалось разобрать лишь частично: IESVS CHRISTVS / REX GLOR VENIT / IN PACE DEVS HO/MO FACTVS EST / ET VERBVM CARO / FACTVM HIS VINCIT XPS REG/ NAT XPS IMPER XPS AB OMNI / MAL N D. [95]. Само изображение медальона по исследованиям аспиранта НАН Беларуси А.А. Кунаша представлено изображением следующих святых: Катаян Гыенски, Людовик Бертран, Франциск Борджиа, Роза Лимская, Филип Бениций. По наблюдениям исследователя, изображённые на медальоне святые были канонизированы католической церковью между 1670 – 1671 гг. Это как подтвердило нашу датировку в пределах конца XVII – первой половины XVIII вв. [96, с. 124, 131].



Рисунок 10. – Медальон иконка с обратной и лицевой стороны со слоя над развалом постройки

Возможно, позднее уцелевшие в земле остатки найденной нами постройки и «великих ворот» коллегиума (упомянуты в 1704 г.) были повреждены и при устройстве во внутреннем дворе фруктового сада. Он отмечен на планах 1820 г. Судя по расположению большинства поврежденных восточной стены постройки и рисунку прилегающей стратиграфии культурного слоя, вдоль ее трассировки копались ямы под деревья на расстоянии около 3,0 м друг от друга.

Цементно-известковая заливка и кирпичная выкладка, находимая под дерном в **Шурфах 1–4** была создана уже в ходе модернизации ансамбля в 1910–1914 гг. когда были разобраны часть стен и сводов корпуса «В» [77, с. 27]. В качестве заполнителя этой заливки были использованы обломки кирпича, изразцов и черепицы XIX в. Благодаря своей прочности она стала своеобразным панцирем, защитившим ниже лежавший культурный слой от случайных перекопов. Это отчасти обеспечило хорошую сохранность остатков иезуитских построек, расположенных на сравнительно небольшой глубине. Наличие в составе расположенной под ней кирпичной выкладки, многочисленных образцов XVII в. позволяет полагать, что для нее были использованы строительные материалы, полученные после разборки юго-восточной части корпуса «В». В его составе до сих пор сохранились части сводов и стен библиотеки «скромного» коллегиума конца XVII в. [77, с. 6–7].

Выводы. Восточная часть внутреннего двора полоцкого иезуитского коллегиума содержит уникальные культурные напластования, содержащие информацию по истории полоцкого иезуитского коллегиума. В отличие от остальных частей территории ансамбля здесь хорошо сохранились кирпичные основания деревянных сооружений построенных иезуитами между 1667 – 1720-ми годами и связанные с постановлением «скромного» коллегиума после войны России с Речью Посполитой. В ходе исследований было так же выяснено, что рыночная площадь Полоцка ранее имела не квадратные, а прямоугольные очертания. Восточная граница первоначальной территории иезуитского коллегиума раньше была западнее и перенесена на новое место в 1730 г. в связи со скупкой иезуитами рыночных «пляцев» для закладки каменного костёла св. Стефана ставшего отправной точкой возведения существующего архитектурного ансамбля. Данный дворик бывшего коллегиума требует полноценного археологического исследования и музеефикации выявленных оснований иезуитских построек.

Список использованных источников

1. НПИКМЗ КВФ – 5 4611, квадратная плитка пола.
2. НПИКМЗ КП – 19 24351, квадратная плитка пола.
3. Vilniaus kokliai XV – XVII amžiuje / Redaktore Niolė Deveikienė. – Vilnius: LNM, 2015. – 406 s.
4. НПИКМЗ КП – 23 43099 изразец карнизный угловой со следом от украшения (фрагмент).
5. НПИКМЗ КП – 23 43100, изразец карнизный (фрагмент).
6. Paszenda J. Zabudowania jezuickie w Polocku // Paszenda J. Budowle jezuickie w Polsce XVI – XVIII w. Kraków, 2010. Т. 5. 482 – S. 272 – 273, 280.
7. НПИКМЗ КП – 23 43093, изразец стеной угловой с узором «кованый металл» (фрагмент).
8. НПИКМЗ КП – 23 43094, изразец стеной угловой с узором «кованый металл» (фрагмент).
9. НПИКМЗ КП – 23 43095, мисковый изразец (фрагмент).
10. НПИКМЗ КП – 23 43096, мисковый изразец (фрагмент).
11. НПИКМЗ КП – 23 43097, мисковый изразец (фрагмент).
12. НПИКМЗ КП – 23 43098, коронка с маскаронем и фигурным верхом (фрагмент).

13. НПИКМЗ КП – 23 43101/1, мисковий изразец (фрагмент).
14. НПИКМЗ КП – 23 43101/2, мисковий изразец (фрагмент).
15. НПИКМЗ КП – 23 43102, изразец стеной угловој с узором «кованый металл» (фрагмент).
16. НПИКМЗ КП – 23 43103, изразец стеной угловој с узором «кованый металл» (фрагмент).
17. НПИКМЗ КП – 23 43104, изразец стеной угловој с узором «кованый металл» (фрагмент).
18. НПИКМЗ КП – 23 43105, изразец стеной угловој с вогнутой нишей и узором «кованый металл» (фрагмент).
19. НПИКМЗ КП – 23 43106, изразец стеной угловој с вогнутой нишей и узором «кованый металл» (фрагмент).
20. НПИКМЗ КП – 23 43107, изразец стеной угловој с вогнутой нишей и узором «кованый металл» (фрагмент).
21. НПИКМЗ КП – 23 43108, изразец карнизный с растительно-геометрическим орнаментом (фрагмент).
22. НПИКМЗ КП – 23 43109, коронка с маскаронем и фигурным верхом (фрагмент).
23. НПИКМЗ КП – 23 43110, изразец карнизный «аркатурный» с фрагментом замазки между швами пластин (фрагмент).
24. НПИКМЗ КП – 23 43111, изразец стеной «орлёный» (фрагмент).
25. НПИКМЗ КП – 23 43140, обмазки швов между изразцами (фрагмент).
26. НПИКМЗ КП – 23 43141, обмазки швов между изразцами (фрагмент).
27. НПИКМЗ КП – 23 43142, обмазки швов между изразцами (фрагмент).
28. НПИКМЗ КП – 23 43143, обмазки швов между изразцами (фрагмент).
29. НПИКМЗ КП – 23 43144, обмазки швов между изразцами (фрагмент).
30. НПИКМЗ КП – 23 43146, штукатурный профиль (фрагмент).
31. НПИКМЗ КП – 23 43147, штукатурный профиль (фрагмент).
32. Собаль, В. Даследаванні замка Бель Ковель у Смалянах / В. Собаль // *Castrum, urbis et bellum* : зб навуковых прац. – Баранавічы : Баранав. узбуйн. друк., 2002. – С. 362–378.
33. Синчук, И.И. Проблема реконструкции остекления памятника архитектуры “Мирский замок” / И.И. Синчук // *Мірскі замак. Крыніцы стварэння музейных экспазіцый: гісторыка-дакументальныя матэрыялы і інфармацыйныя тэхналогіі: матэрыялы навук.-практыч. канф. (г.п. Мiр, 29 мая 2009 г.) / нав. рэд. Н.М. Усава. – Мiнск : Медысонт, 2013. – С. 36–38.*
34. НПИКМЗ КП – 23 43150, оконное стекло оплавлено с тремя кромками с ретушью (фрагмент).
35. НПИКМЗ КП – 23 43151, оконное стекло оплавленное, слипшиеся пластины (фрагмент).
36. НПИКМЗ КП – 23 43152, оконное стекло оплавленное, с двумя кромками с ретушью (фрагмент).
37. НПИКМЗ КП – 23 43153, оконное стекло оплавленное, слипшиеся пластины (фрагмент).
38. НПИКМЗ КП – 23 43154, оконное стекло оплавленное, слипшиеся пластины (фрагмент).
39. НПИКМЗ КП – 23 43155, оконное стекло оплавленное, слипшиеся пластины кромки с ретушью (фрагмент).
40. НПИКМЗ КП – 23 43156, оконное стекло оплавленное, слипшиеся пластины кромки с ретушью (фрагмент).
41. НПИКМЗ КП – 23 43157, оконное стекло оплавленное, с тремя кромками с ретушью (фрагмент).
42. НПИКМЗ КП – 23 43158, оконное стекло оплавленное, с обрезанной кромкой.
43. НПИКМЗ КП – 23 43159, оконное стекло оплавленное, с двумя кромками с ретушью (фрагмент).
44. НПИКМЗ КП – 23 43160, оконное стекло оплавленное, с кромкой с ретушью (фрагмент).
45. НПИКМЗ КП – 23 43161, оконное стекло оплавленное, с двумя кромками с ретушью (фрагмент).
46. НПИКМЗ КП – 23 43162, оконное стекло оплавленное, с ретушью (фрагмент).
47. НПИКМЗ КП – 23 43163, оконное стекло оплавленное, с ретушью (фрагмент).
48. НПИКМЗ КП – 23 43164, оконное стекло оплавленное, с ретушью (фрагмент).
49. НПИКМЗ КП – 23 43165, оконное стекло оплавленное, с ретушью (фрагмент).
50. НПИКМЗ КП – 23 43166, оконное стекло оплавленное, с ретушью (фрагмент).
51. НПИКМЗ КП – 23 43167, оконное стекло оплавленное, с двумя кромками с ретушью (фрагмент).
52. НПИКМЗ КП – 23 43168, оконное стекло оплавленное, с ретушью (фрагмент).
53. НПИКМЗ КП – 23 43169, оконное стекло оплавленное, с кромками с ретушью (фрагмент).
54. НПИКМЗ КП – 23 43170, оконное стекло оплавленное, кромками с ретушью (фрагмент).
55. НПИКМЗ КП – 23 43171, оконное стекло оплавленное, с ретушью (фрагмент).
56. НПИКМЗ КП – 23 43172, оконное стекло оплавленное, с ретушью (фрагмент).
57. НПИКМЗ КП – 23 43173, оконное стекло оплавленное, с тремя кромками с ретушью (фрагмент).
58. НПИКМЗ КП – 23 43174, оконное стекло оплавленное (фрагмент).
59. НПИКМЗ КП – 23 43175, оконное стекло оплавленное (фрагмент).
60. НПИКМЗ КП – 23 43176, оконное стекло оплавленное (фрагмент).
61. НПИКМЗ КП – 23 43177, оконное стекло оплавленное (фрагмент).
62. НПИКМЗ КП – 23 43185, грузило бочкообразное (фрагмент).
63. НПИКМЗ КП – 23 43186, грузило бочкообразное (фрагмент).
64. НПИКМЗ КП – 23 43187 сосуд тарный (фрагмент).
65. НПИКМЗ КП – 23 43188/1–4, глян. повреждённый огнём (фрагменты).
66. Соловьёв А. А. Изразцы и печи полоцкого коллегиума (конец XVI – первая треть XIX в.): архитектурно-археологический очерк. / А. А. Соловьёв. – Полоцк : Полоцк. кн. изд-во, 2013. – 95 с.: ил., VIII с. цв. ил.
67. НПИКМЗ КП – 23 43092 изразец стеной с гербом рода Кишок (фрагмент).
68. НПИКМЗ КП – 23 43112, изразец стеной с гербом рода Друцких-Соколинских (фрагмент).
69. НПИКМЗ КП – 23 43128, плитка пола прямоугольная (фрагмент).
70. НПИКМЗ КП – 23 43129, плитка пола прямоугольная (фрагмент).
71. НПИКМЗ КП – 23 43130, плитка пола фигурная (фрагмент).
72. НПИКМЗ КП – 23 43131, плитка пола фигурная (фрагмент).
73. НПИКМЗ КП – 23 43132, плитка пола фигурная (фрагмент).
74. НПИКМЗ КП – 23 43133, плитка пола фигурная (фрагмент).
75. НПИКМЗ КП – 23 43134, плитка пола фигурная (фрагмент).
76. НПИКМЗ КП – 23 43135, плитка пола фигурная (фрагмент).
77. Соловьёв А. А. Полоцкий иезуитский коллегиум, полоцкий кадетский корпус. История создания и реконструкции. / А. А. Соловьёв. – Полоцк, 2014. – 32 с.

78. Соловьёв, А. А. Усадебный комплекс «Домик Петра I в городе Полоцке» : История. Владельцы. Легенды / А. А. Соловьёв. — Полоцк: Полоцк. кн. изд-во, 2015.— 123 с. : ил., XX с. цв. ил. с. 85.
79. НПИКМЗ КП – 23 43121, изразец стеной с четырёхсторонним орнаментом.
80. НПИКМЗ КП – 23 43189, верх горшка с нагаром (фрагмент).
81. НПИКМЗ КП – 23 43192, верх жбана зелёного глазурованного (фрагмент).
82. НПИКМЗ КП – 23 43091, деревянная пуговица.
83. Historia Collegii Polocentis Societatis Jesu post hostilitatem // APM(ATJKr) 845 I s. 196.
84. НПИКМЗ КП – 23 43113, изразец, перемичка (фрагмент).
85. НПИКМЗ КП – 23 43114, изразец стеной угловой (фрагмент).
86. НПИКМЗ КП – 23 43115, изразец стеной (фрагмент).
87. НПИКМЗ КП – 23 43116, изразец стеной (фрагмент).
88. НПИКМЗ КП – 23 43117, изразец, перемичка (фрагмент).
89. НПИКМЗ КП – 23 43118, изразец, перемичка (фрагмент).
90. НПИКМЗ КП – 23 43181, чернильница (фрагмент).
91. НПИКМЗ КП – 23 43182, сосуд.
92. НПИКМЗ КП – 23 43183, лампада.
93. КВФ – 5 01397, солонка.
94. КВФ – 5 01398, солонка.
95. НПИКМЗ КП – 23 43084, медальон.
96. Кунаш, А.А. Рымска-каталіцкія рэлігійныя абразкі XVII – пачатку XX стст. з тэрыторыі Беларусі: пытанні тапаграфіі, храналогіі, інтэрпрытацыі (па матэрыялах археалагічных даследаванняў)/ А.А. Кунаш // Матэрыялы па археалогіі Беларусі : зб. навук.арт. – Мінск, 2020. – Вып. 31 : Даследаванне беларускіх старажытнасцей. – С. 122–135.

THE RESULTS OF THE ARCHAEOLOGICAL STUDY OF POLOTSK JESUIT COLLEGE COURTYARD IN 2018

A. SOLOVYEV

The article proposes the results of an archaeological study of Polotsk Jesuit College in 2018. Using the dug pits, the author tested his hypothesis on the existence of the monumental brick fence around Polotsk Jesuit College in the last quarter of the 17th – first quarter of the 18th centuries, which had a fortification purpose from the side of the market square. This hypothesis was not confirmed. The stratigraphy of the strata deposited during the construction of the buildings of the Jesuit College in the 17th–18th centuries and its restructuring into the Cadet School was traced. Using the pits, a previously unknown outbuilding was revealed, which played the role of the ensemble's fence in the last quarter of the 17th – first quarter of the 18th centuries.

During the excavations, a number of unique artifacts related to both the architecture of the ensemble and the material culture of Polotsk Jesuits were revealed. Among them there are the remains of a set of figured window glass, a hitherto unknown sample of a cornice tile that has analogies in Vilna, plaster profiles, a Catholic medallion with a rare plot.

Key words: Jesuit College, tiles, pits, building, figured glass.

УДК 903.2(476.4)

СНАРЯЖЕНИЕ ВСАДНИКА И КОНЯ ЭПОХИ ВКЛ С ТЕРРИТОРИИ ГОРОДИЩА СТАРЫЙ ШКЛОВ (ПО МАТЕРИАЛАМ ИССЛЕДОВАНИЙ 2008-2012 ГГ.)¹

Терентьев И.В.
 Республика Беларусь, Могилёв

В статье рассмотрен комплекс снаряжения всадника и коня эпохи Великого Княжества Литовского (шпоры, удила, пряжки, подковы), полученный в ходе археологических исследований И.А. Марзалюка 2008-2012 гг., проводимых на территории городища Старый Шклов. При атрибуции артефактов использовались исследования А.Н. Кирпичникова, Ю.Н. Бохана, О.В. Двуреченского, Л.В. Дучиц, П.М. Кенько. Все находки по возможности были соотнесены с существующими типологическими схемами, датированы. Определена войсковая принадлежность шпор. На основе стратиграфии памятника, а также имеющихся письменных свидетельств определён исторический контекст применения описанных в статье артефактов. Сделан вывод о нахождении на территории шкловского замка представителей кавалерии Великого Княжества Литовского, отмечены военные события, в которых данный вид войск мог принимать участие.

Ключевые слова: Старый Шклов, Хотимка, ВКЛ, ВКМ, шпоры, удила, пряжки, подковы.

Введение. Средневековая история Белорусского Поднепровья насыщена многочисленными военными событиями. Одним из наиболее драматичных периодов является эпоха ВКЛ, озаменованная военными конфликтами с Великим княжеством Московским. Изучение материальных свидетельств той эпохи позволяет лучше понять уровень технических знаний и мастерства средневековых ремесленников, узнать социальный состав войска, пролить свет на тактику, применение определённых родов войска и ряд других вопросов. В этой связи является важным введение в научный оборот материалов, связанных с экипировкой всадника и коня, полученных в ходе археологических исследований И.А. Марзалюка на городище Старый Шклов в 2008-2012 гг. [1, 2, 3, 4, 5].

¹ Результаты исследования получены при выполнении задания 12.1.1 ГПНИ "Общество и гуманитарная безопасность белорусского государства"

МІНІСТЭРСТВА АДУКАЦЫІ РЭСПУБЛІКІ БЕЛАРУСЬ

УСТАНОВА АДУКАЦЫІ
«ПОЛАЦКІ ДЗЯРЖАЎНЫ ЎНІВЕРСІТЭТ»

**БЕЛАРУСКАЕ ПАДЗВІННЕ:
ВОПЫТ, МЕТОДЫКА І ВЫНІКІ ПАЛЯВЫХ
І МІЖДЫСЦЫПЛІНАРНЫХ ДАСЛЕДАВАННЯЎ**

Зборнік артыкулаў
V міжнароднай навуковай канферэнцыі
(Полацк, 15–16 красавіка 2021 г.)

Пад агульнай рэдакцыяй
канд. гіст. навук, дац. А.І. Корсак;
канд. гіст. навук В.У. Чараўко;
канд. гіст. навук, дац. У.Я. Аўсейчыка

Наваполацк
Полацкі дзяржаўны ўніверсітэт
2021

УДК 343.13(063)
ББК 67.410.2я431

Рэкамендаваны да выдання саветам гуманітарнага факультэта
Полацкага дзяржаўнага ўніверсітэта (пракакол № 3 ад 29.03.2021)

Рэдакцыйная калегія:

А.І. Корсак, канд. гіст. навук, дац. (адк. рэд.), заг. каф. гісторыі і турызму Полацкага дзяржаўнага ўніверсітэта;
В.У. Чараўко, канд. гіст. навук, дац. каф. гісторыі і турызму Полацкага дзяржаўнага ўніверсітэта;
У.Я. Аўсейчык, канд. гіст. навук, дац., дац. каф. гісторыі і турызму Полацкага дзяржаўнага ўніверсітэта.

Рэцэнзенты:

С.В. Кулінок, канд. гіст. навук, заг. аддзела публікацый Нацыянальнага архіва Рэспублікі Беларусь;
Т.А. Джумантаева, канд. культуралогіі, дац., дырэктар Нацыянальнага Полацкага гісторыка-культурнага музея-запаведніка.

Беларускае Падзвінне: вопыт, методыка і вынікі палявых і міждысцыплінарных даследаванняў : зб. арт. V міжнар. навук. канф., Полацк, 15–16 крас. 2021 г. / Полац. дзярж. ун-т ; пад агульн. рэд. А.І. Корсак (адк. рэд.), В.У. Чараўко, У.Я. Аўсейчыка. – Наваполацк : Полац. дзярж. ун-т, 2021. – 272 с.
ISBN 978-985-531-737-2.

У зборніку змешчаны навуковыя артыкулы па выніках работы V міжнароднай навуковай канферэнцыі “Беларускае Падзвінне: вопыт, методыка і вынікі палявых і міждысцыплінарных даследаванняў”. Прадстаўлены вынікі антрапалагічных і археалагічных даследаванняў Беларускага Падзвіння і сумежных тэрыторый. Прыведзены новыя даныя аб гістарычных лёсах, матэрыяльнай і духоўнай спадчыне рэгіёна Паўночнай Беларусі ў шырокім храналагічным кантэксте (ад першабытных часоў да сучаснасці).

Разлічаны на прафесійных гісторыкаў, археолагаў, этнолагаў, антрапологаў, мастацтвазнаўцаў, студэнтаў гістарычных спецыяльнасцей ВНУ, кразнаўцаў і ўсіх, хто цікавіцца гісторыяй Беларусі.

УДК 343.13(063)
ББК 67.410.2я431

Навуковае выданне

**БЕЛАРУСКАЕ ПАДЗВІННЕ:
ВОПЫТ, МЕТОДЫКА і ВЫНІКІ ПАЛЯВЫХ
і МІЖДЫСЦЫПЛІНАРНЫХ ДАСЛЕДАВАННЯЎ**

Зборнік артыкулаў
V міжнароднай навуковай канферэнцыі
(Полацк, 15–16 красавіка 2021 г.)

Адказны рэдактар *А. І. Корсак*

Тэхнічнае рэдагаванне і камп'ютарная вёрстка
І. М. Чапкевіч
Дызайн вокладкі *М. С. Мухаморавай*

Падпісана да друку 20.05.2021. Фармат 60×84 ¹/₈. Бумага афсетная. Рызаграфія.
Ум. друк. арк. 31,63. Улік.-выд. арк. 32,96. Тыраж 70 экз. Заказ 810.

Выдавец і паліграфічнае выкананне:
установа адукацыі «Полацкі дзяржаўны ўніверсітэт».

Пасведчанне аб дзяржаўнай рэгістрацыі
выдаўца, вырабніка, распаўсюджвальніка друкаваных выданняў
№ 1/305 ад 22.04.2014.

ЛП № 02330/278 ад 08.05.2014.

Вул. Блахіна, 29, 211440, г. Наваполацк.