

научно-практической конференции, посвященной 15-летию Эрмитажной школы реставрации. Екатеринбург, 2012. – С. 139-146.

2. Кирпичников, А. Н. Древнерусское оружие : в 3 вып. / А. Н. Кирпичников ; под ред. Б. А. Рыбакова. – М. ; Л. : Наука, [Ленингр. отд-ние], 1966. – Вып. 2 : Копья, сулицы, боевые топоры, булавы, кистени IX–XIII вв. – 147 с. – (Археология СССР. Свод археологических источников ; [вып.] Е1–36).

## THE EXPERIENCE OF STABILIZATION AND CONSERVATION OF THE BATTLE AXE FROM SAVING ARCHEOLOGICAL RESEARCHES IN POLOTSK

A. KOSTSIUKEVICH, I. MAHALINSKI

*This paper considers step-by-step process of restoration of a battle ax found during saving archeological researches in Polotsk.*

**Key words:** Polotsk, weaponry, the Middle ages, restoration, saving archeology.

УДК 903.26:272-526.8-526.6(476.5-21) «16/18»

### РЫМСКА-КАТАЛІЦКІЯ НАЦЕЛЬНЫЯ КРЫЖЫ XVII–XIX СТ. З ПОЛАЦКА (ПАВОДЛЕ АРХЕАЛАГІЧНЫХ ДАСЛЕДАВАННЯЎ І ВЫПАДКОВЫХ ЗНАХОДАК)

**Кунаш А.А.**

Рэспубліка Беларусь, Мінск

*Артыкул прысвечаны аналізу і навуковай інтэрпрэтацыі рымска-каталіцкіх крыжоў XVII–XIX стст. Нацельныя крыжы (8 экз.) былі выяўлены ў час археалагічных даследаванняў і земляных работ на тэрыторыі Полацка. Артэфекты захоўваюцца ў фондах Нацыянальнага Полацкага гісторыка-культурнага музея-запаведніка. Распрацавана падрабязная класіфікацыя крыжоў на падставе марфалагічных і іканаграфічных асаблівасцей. Прааналізаваны іканаграфічныя і палеаграфічныя адметнасці артэфектаў. Датаванне знаходак прапанавана на падставе аналагічных крыжоў, якія знойдзены пры археалагічных даследаваннях на тэрыторыі Паўднёвай Еўропы, а таксама захоўваюцца ў музейных фондах.*

**Ключавыя словы:** археалогія, нацельны крыж, музей, хрысціянства, рэлігія, распяцце, іканаграфія, рымска-каталіцкая канфесія.

У дадзеным артыкуле разглядаюцца рымска-каталіцкія крыжы XVII–XIX стст., якія былі выяўлены падчас археалагічных даследаванняў і земляных работ на тэрыторыі г. Полацка. Апісаныя археалагічныя артэфекты захоўваюцца ў Нацыянальным Полацкім гісторыка-культурным музеі-запаведніку. Некаторыя рымска-каталіцкія крыжы апублікаваны ў музейных каталогах НПКМЗ [1, с. 35 №45, с. 42 №59; 2, с. 8 №10], а таксама ў навуковых артыкулах, прысвечаных археалагічнаму даследаванню Полацка.

Першы рымска-каталіцкі храм на тэрыторыі Полацка, згодна з пісьмовымі крыніцамі, быў пабудаваны ў першай палове XIII ст. нямецкімі купцамі з Рыгі [3, с. 20–21]. Да XVIII ст. рымска-каталіцкія храмы, якія размяшчаліся на тэрыторыі горада, былі пераважна драўлянымі. Будаўніцтва мураваных храмава-манастырскіх комплексаў ажыццяўляецца ў другой палове XVIII – XIX стст. У гэты перыяд былі пабудаваны касцёл Найсвяцейшай Дзевы Марыі (мураваны з 1769 г.) і кляштар бернардынцаў (мураваны з 1758 г.) [4, с. 453; 5, с. 90], касцёл Дабравешчанна Найсвяцейшай Дзевы Марыі і Св. Стэфана (мураваны з 1738 г.) і калегіум езуітаў (мураваны з 1785 г.) [5, с. 151], касцёл Святога Антонія Падуанскага (мураваны з 1775 г.) і кляштар французскага (мураваны з 1778 г.) [4, с. 453; 5, с. 222], касцёл Найсвяцейшай Дзевы Марыі (мураваны з 1804 г.) і кляштар дамініканцаў (мураваны з 1804 г.) [5, с. 122] і інш. і грэка-каталіцкая царква Св. Сафіі (мураваная з 1850 г.) з кляштарам Базыльянаў (мураваны з 1827 г.) [4, с. 453–454; 5, с. 46]. Большасць храмаў не захавалася да нашага часу, некаторыя кляштары захаваліся часткова і былі прыстасаваны пад грамадска-гаспадарчыя патрэбы горада.

Агульная колькасць выяўленых рымска-каталіцкіх крыжоў XVII–XIX стст. на тэрыторыі Полацка складае 8-экз. Крыжы выраблены з меднага (№1–3, 5–8) і свінцова-алавяністага (№4) сплаву ў тэхніках ліцця (№1, 4–8) і штампоўкі (№2–3). Аналогіі некаторым знаходкам з Полацка, вядомы па археалагічных даследаваннях на тэрыторыі Паўднёвай Еўропы, дазваляе меркаваць пра культурныя і гандлёва-эканамічныя кантакты Полацка ў XVII–XVIII стст.

Для структураванага апісання рымска-каталіцкіх крыжоў была распрацавана іх класіфікацыя, якая прадугледжвае выдзялення пэўных тыпаў на падставе марфалагічных і іканаграфічных асаблівасцяў. Наяўнасць мноства гарадскіх сакральных пабудов і штогадовыя археалагічныя раскопкі ў Полацку пакідаюць надзею на выяўленне новых знаходак прадметаў хрысціянскага культу і павелічэнне прэзентацыйнасці гэтай катэгорыі артэфектаў з далейшым выдзяленнем тыпаў і відаў.

**Катэгорыя:** нацельны крыж

**Група:** плоскія

**Тып 1.** Лацінскія двухбаковыя крыжы з прамымі вугламі сярэднякрыжжа і прамавугольнымі канцамі.

**№1. Крыж нацельны XVII–XVIII стст. (Мал. 1: 4)**

**Іканаграфія:** Crucifix – Trishagion.

**Памеры:** 28×15 мм.

**Матэрыял:** медны сплаў.

**Тэхналогія вытворчасці:** ліццё.

*Агульнае апісанне:* крыж лацінскі, двухбаковы, чатырохканцовы. Вуглы сяродкрыжжа прамыя, канцы бакавых лапасцей прамавугольныя. Вушка размешчана перпендыкулярна плоскасці крыжа.

*Апісанне Av:* рэльефная выява ўкрыжаванага Хрыста. Цела Хрыста плаўна выгнута, рукі прамыя і размешчаны ўздоўж гарызантальнай перакладзіны. Галава акружана прамяністым арэолам. Ногі злучаны і прабіты адным цвіком у ніжняй частцы. Над галавой прамавугольны медальён з нечытальным надпісам. Пад нагамі схематычная выява чэрапа Адама. Іканаграфічная кампазіцыя заключана ў лінейную рамку.

*Апісанне Rv:* вертыкальная і гарызантальная лопасць крыжа запоўнена абрэвіятурным надпісам. На гарызантальнай лопасці: S·F·S·I·M; на вертыкальнай: S·D·M·NOBIS.

*Легенда Rv:* S[ANCTVS] · F[ORTIS] · S[ANCTVS] · IM[MORTALIS] / S[ANCTVS] · D[EUS] · M[ISERERE]·NOBIS (Святы Моцны, Святы Несмяротны / Святы Божа, змлуйся над намі).

*Аналогіі:* аналогій, разглядаемаму крыжу не выяўлена.

*Месца знаходкі:* крыж выяўлены ў 2002 г. падчас археалагічных даследаванняў на тэрыторыі езуцкага калегіума (вул. Стралецкая 4) [7, с. 175, мал. 70: 14].

*Месца захоўвання:* НППГКМЗ (КП 042906).

### **№ 2. Крыж нацельны XVIII–XIX стст. (Мал. 1: 5)**

*Іканаграфія:* Crucifix – Mater Dei.

*Памеры:* 25×15 мм.

*Матэрыял:* медны сплаў.

*Тэхналогія вытворчасці:* штампоўка.

*Агульнае апісанне:* крыж лацінскі, двухбаковы, чатырохканцовы з прамымі вугламі сяродкрыжжа. Канцы лапасцей прамыя. Вушка абламана.

*Апісанне Av:* рэльефная выява ўкрыжаванага Хрыста. Цела Хрыста плаўна выгнута, рукі прамыя і размешчаны ўздоўж гарызантальнай перакладзіны. Галава акружана прамяністым арэолам. Ногі злучаны і прабіты адным цвіком у ніжняй частцы. Над галавой медальён з нечытальным надпісам. Пад нагамі схематычная выява чэрапа Адама. Іканаграфічная кампазіцыя заключана ў лінейную рамку. Па перыметры крыж упрыгожаны плеценым рэльефным арнаментом.

*Апісанне Rv:* на адваротным баку роставая рэльефная выява Маці Божай з немаўлём Хрыстом на левай руцэ. Галава Маці Божай увенчана каронай. Над галавой размешчаны трохвугольнік – сімвал Святой Троіцы. Пад нагамі – знак месяца. На бакавых лапасцах – авальныя медальёны, на ніжняй – прамавугольны медальён з надпісам. Іканаграфічная кампазіцыя заключана ў лінейную рамку. Па перыметры крыж упрыгожаны плеценым рэльефным арнаментом.

*Аналогіі:* падобныя крыжы захоўваюцца ў Нацыянальным музеі Славеніі [8, с. 119 №81, 120 №82].

*Месца знаходкі:* Полацк (выпадковая знаходка) [1, с. 42 №59].

*Месца захоўвання:* НППГКМЗ (027176).

*Заўвагі:* моцныя зацёртасці на ліцавым і адваротным баку крыжа не дазваляюць вызначыць іканаграфічныя і палеаграфічныя асаблівасці.

### **№ 3. Крыж нацельны XIX ст. (Мал. 1: 1)**

*Іканаграфія:* Crucifix – Iconographia?

*Памеры:* 45×25 мм.

*Матэрыял:* медны сплаў.

*Тэхналогія вытворчасці:* штампоўка.

*Агульнае апісанне:* крыж лацінскі, двухбаковы, чатырохканцовы. Вуглы сяродкрыжжа прамыя, канцы лапасцей прамавугольныя. Вушка размешчана перпендыкулярна плоскасці крыжа.

*Апісанне Av:* рэльефная выява ўкрыжаванага Хрыста. Цела Хрыста плаўна выгнута, рукі прамыя і выцягнуты пад вуглом да гарызантальнай перакладзіны крыжа. Галава акружана прамяністым арэолам. Ногі злучаны і прабіты адным цвіком у ніжняй частцы. Над галавой Хрыста нахілены медальён з манаграмай INRI. Іканаграфічная кампазіцыя заключана ў лінейную рамку.

*Легенда Av:* I[ESVS] N[AZARENVS] R[EX] I[VDAEORVM].

*Апісанне Rv:* іканаграфічныя выявы вызначыць не магчыма.

*Аналогіі:* падобныя крыжы захоўваюцца ў прыватных калекцыях [9, с. 40 №442, tab. IX: 442].

*Месца знаходкі:* Полацк (выпадковая знаходка).

*Месца захоўвання:* НППГКМЗ (КП 034632).

*Заўвагі:* моцныя зацёртасці на ліцавым і адваротным баку крыжа не дазваляюць вызначыць іканаграфічныя і палеаграфічныя асаблівасці.

**Тып 2.** Лацінскія двухбаковыя крыжы з прамымі вугламі сяродкрыжжа і фігурна завершанымі канцамі.

### **№ 4. Крыж нацельны XVII–XVIII стст. (Мал. 1: 3)**

*Іканаграфія:* Crucifix – Mater Dei.

*Памеры:* 29×20 мм.

*Матэрыял:* свінцова-алавяністы сплаў.

*Тэхналогія вытворчасці:* ліццё.

*Агульнае апісанне:* крыж лацінскі, двухбаковы, чатырохканцовы. Вуглы сяродкрыжжа прамыя, канцы верхняй і бакавых лапасцей фігурна клеверпадобныя. Канец ніжняй лопасці абламаны. Вушка размешчана перпендыкулярна плоскасці крыжа.

*Апісанне Av:* рэльефная выява ўкрыжаванага Хрыста. Цела Хрыста плаўна выгнута, рукі прамыя і размешчаны ўздоўж гарызантальнай перакладзіны. Галава акружана прамяністым арэолам. Ногі злучаны і прабіты адным цвіком у ніжняй частцы. Над галавой Хрыста, прамавугольны медальён з манаграмай INRI. На канцы ніжняй лопасці выява галавы Адама(?). Іканаграфічная кампазіцыя заключана ў лінейную рамку.

*Легенда Av:* I[ESVS] N[AZARENVS] R[EX] I[VDAEORVM].

*Апісанне Rv:* на адваротным баку рэльефная выява Маці Божай Ларэтанскай з німбама над галавой. Рукі складзены ў малітоўным жэсце. Над галавой святой манаграма SM, на канцах бакавых лапасцей надпіс LAV / RET, на ніжняй лопасці нечытальная манаграма. Іканаграфічная кампазіцыя заключана ў лінейную рамку.

*Легенда Rv:* S[ANCTA] M[ARIA] LAVRETAN[A].

*Аналогіі:* аналогій, разглядаемаму крыжу не выяўлена.

*Месца знаходкі:* крыж выяўлены ў пахаванні №7, падчас археалагічных даследаванняў 2007 г. на тэрыторыі Полацкага гарадзішча [10, с. 62, 65, мал. 4: 1].

*Месца захоўвання:* НППКМЗ (КП 026510).

**№ 5. Крыж нацельны XVII–XVIII стст. (Мал. 1: 2)**

*Іканаграфія:* Crucifix – Iconographia.

*Памеры:* 34×17 мм.

*Матэрыял:* медны сплаў.

*Тэхналогія вытворчасці:* ліццё.

*Агульнае апісанне:* крыж лацінскі, двухбаковы, чатырохканцовы з прамымі вугламі сяродкрыжжа. Канцы лапасцей завешаны сэрцападобнымі фігурнымі пашырэннямі, дэкарыраванымі раслінным арнамантам і круглымі шарыкамі на канцах. Вушка размешчана паралельна плоскасці крыжа.

*Апісанне Av:* схематычная рэльефная выява ўкрыжаванага Хрыста. Цела Хрыста прамое, рукі прамыя. Ногі шырока растаўлены і прабіты адным цвіком у ніжняй частцы.

*Апісанне Rv:* адлюстраваную выяву, з-за моцнай зацёртасці інтэрпрэтаваць не магчыма.

*Аналогіі:* аналогій, разглядаемаму крыжу не выяўлена.

*Месца знаходкі:* Полацк (выпадковая знаходка) [1, с. 35 №45].

*Месца захоўвання:* НППКМЗ (КП 027162)

*Заўвагі:* моцныя зацёртасці ў полі крыжа з двух бакоў, левая лопасць абламана.

**Катэгорыя: нацельны крыж**

**Група: аб'ёмныя**

**Тып 1.** Лацінскія двухбаковыя крыжы з прамымі вугламі сяродкрыжжа і прамавугольнымі канцамі.

**№ 6. Крыж нацельны XVII–XVIII стст. (Мал. 2: 2)**

*Іканаграфія:* Crucifix.

*Памеры:* 68×40 мм.

*Матэрыял:* медны сплаў.

*Тэхналогія вытворчасці:* ліццё, клёпка.

*Агульнае апісанне:* крыж лацінскі, двухбаковы, чатырохканцовы з рэльефнай фігурай распятага Хрыста. Рэльефная фігура, прымацавана з дапамогай клёпкі. Вуглы сяродкрыжжа прамыя, канцы лапасцей крыжа прамавугольныя. На верхняй лопасці крыжа прымацавана нахіленая таблічка з манаграмай INRI. Вушка размешчана перпендыкулярна плоскасці крыжа з адным круглым у сячэнні звязом.

*Легенда Av:* I[ESVS] N[AZARENVS] R[EX] I[VDAEORVM].

*Апісанне Av:* цела Хрыста плаўна выгнута, часткова праглядаюцца рысы твару, галава нахілена да правага пляча. Рукі прамыя і выцягнуты пад вуглом да гарызантальнай перакладзіны крыжа. Далоні прабіты цвікамі. Ногі злучаны і прабіты адным цвіком у ніжняй частцы.

*Апісанне Rv:* адваротны бок гладкі, захаваліся дэталі кляпанна.

*Аналогіі:* Паўднёвая Еўропа: Славенія (Kranj, археалагічны даследаванне пахаванняў каля касцёла святога Канцыяна) [11, с. 368 №4, 369 №4].

*Месца знаходкі:* крыж выяўлены ў 1993 г. падчас археалагічных даследаванняў Тарасава С. В. на тэрыторыі былога Базыльянскага кляштара (Верхні замак) [7, с. 176, мал. 70: 1; 12, с. 103, мал. 7: 1].

*Месца захоўвання:* НППКМЗ (КП 015610)

**Тып 2.** Лацінскія двухбаковыя крыжы з прамымі вугламі сяродкрыжжа і фігурна завершанымі канцамі.

**№ 7. Крыж нацельны XVII–XVIII стст. (Мал. 2: 1)**

*Іканаграфія:* Crucifix.

*Памеры:* 61×51 мм.

*Матэрыял:* медны сплаў.

*Тэхналогія вытворчасці:* ліццё, пайка.

*Агульнае апісанне:* крыж лацінскі, двухбаковы, чатырохканцовы з прыпаянай рэльефнай фігурай распятага Хрыста. Вуглы сяродкрыжжа прамыя, канцы верхняй і бакавых лапасцей фігурна завершаны. Ніжні канец абламаны. Вушка размешчана перпендыкулярна плоскасці крыжа з адным круглым у сячэнні звязом.

*Апісанне Av:* крыж лацінскі чатырохканцовы з рэльефнай фігурай распятага Хрыста. Цела Хрыста плаўна выгнута, часткова праглядаюцца рысы твару, галава нахілена да правага пляча. Рукі прамыя і выцягнуты пад вуглом да гарызантальнай перакладзіны крыжа. Ладоні прабіты цвікамі. Ногі шырока растаўлены і прабіты адным цвіком у ніжняй частцы. На верхняй перакладзіне, над галавой Хрыста, таблічка з нечытальным надпісам.

*Апісанне Rv:* адваротны бок гладкі.

*Аналогіі:* Паўднёвая Еўропа: Італія (Лусса, археалагічны даследаванні ў манастырскога комплексу і касцёла святога Францыска) [13, р. 97 №2], (Palagianello, археалагічны даследаванні Piazza de Gasperi) [14, р. 57, tav. III: 4], Славенія (Kranj, археалагічны даследаванне пахаванняў каля касцёла святога Канцыяна) [11, с. 364 №5, 365 №5], Харватыя (Rijeka, археалагічны даследаванне пахаванняў каля касцёла Успення Найсвяцейшай Дзевы Марыі) [15, с. 232 №1, tabl. 19: 1]).

*Месца знаходкі:* крыж выяўлены ў 2002 г. падчас археалагічных даследаванняў на вул. Стралецкая 4 у г. Полацку [7, с. 176, мал. 70: 10].

*Месца захоўвання:* НППКМЗ (КП 042905).

*Заўвагі:* крыж выяўлены ў фрагментах, склеены.

**№ 8. Крыж нацельны XVII–XVIII стст. (Мал. 2: 3)**

*Іканаграфія:* Crucifix.

*Памеры:* 20×21 мм.

*Матэрыял:* медны сплаў.

*Тэхналогія вытворчасці:* ліццё, пайка.

*Агульнае апісанне:* фрагмент чатырохканцовага(?) двухбаковага нацельнага крыж з прыпаянай рэльефнай фігурай распятага Хрыста. Вуглы сяродкрыжжа заостраныя, канцы бакавых лапасцей фігурна завершаны. Ніжняя лапасць абламана. Вушка размешчана перпендыкулярна плоскасці крыжжа з адным круглым у сячэнні звяном.

*Апісанне Av:* цела Хрыста плаўна выгнута, часткова праглядаюцца рысы твару, галава нахілена да правага пляча. Рукі крыху сагнуты ў лакцях і выцягнуты пад вуглом да гарызантальнай перакладзіны крыжжа. Ладоні прабіты цвікамі. Галава акружана прамяністым арэолам. На верхняй перакладзіне, над галавой Хрыста, прамавугольная таблічка з нечытальным надпісам.

*Апісанне Rv:* у полі крыжжа праглядаюцца нечытальныя надпісы.

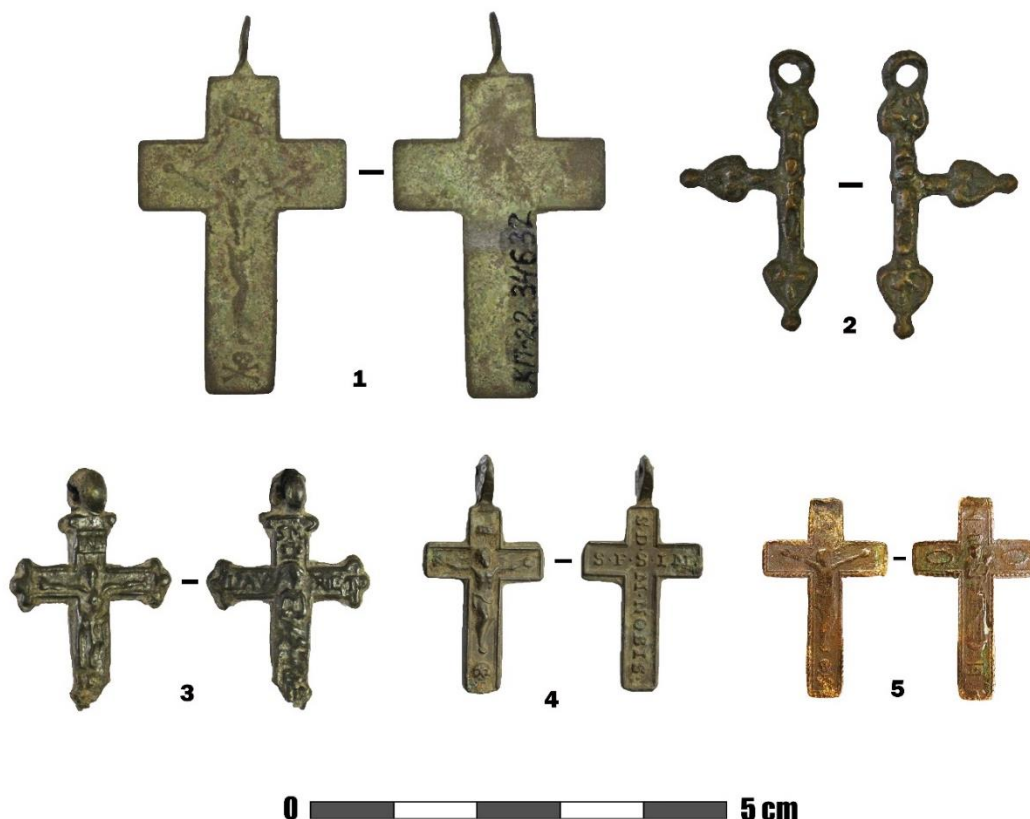
*Аналогіі:* Паўднёвая Еўропа: Харватыя (Prozorje, археалагічныя даследаванні даследаванні касцёла Св. Марціна) [16, s. 289, sl. 21].

*Месца знаходкі:* Полацк (Запалоцце), выпадковая знаходка.

*Месца захоўвання:* НПКМЗ (НД 008132).

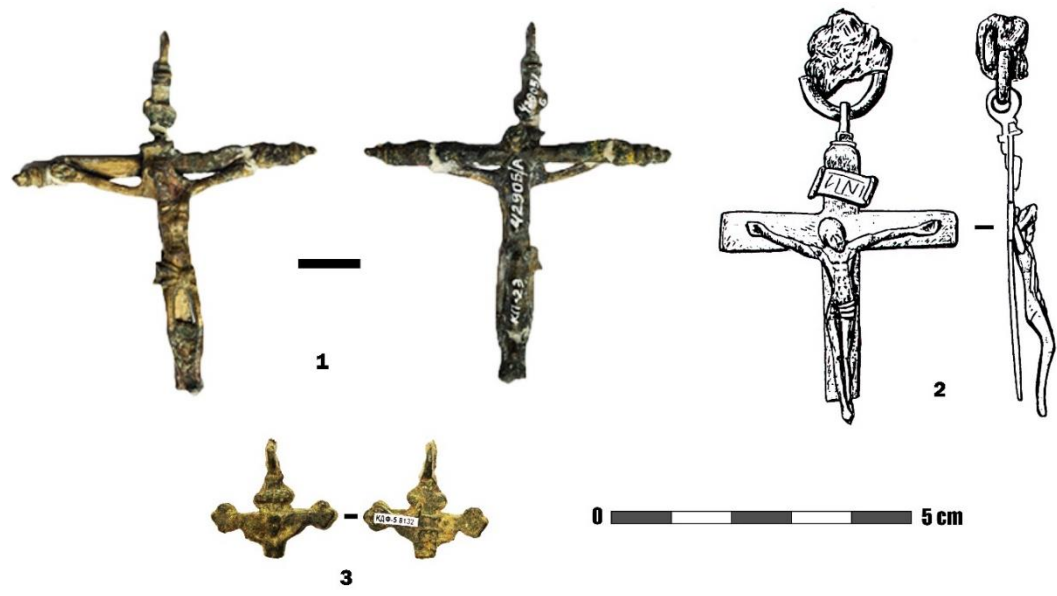
Аналіз рымска-каталіцкіх крыжоў XVII – XIX стст, якія былі выяўлены на тэрыторыі Полацка, дазваляе акрэсліць наступныя асаблівасці:

- калекцыя крыжоў з Полацка прадстаўлена разнастайнымі па форме і іканаграфіі экзэмплярамі, што, нават на дадзеным этапе, дазваляе прапанаваць іх класіфікацыю па марфалагічным і іканаграфічным асаблівасцям;
- на ліцавым баку ўсіх рымска-каталіцкіх крыжоў з Полацка адлюстраваны іканаграфічны сюжэт Распяцця. Наяўнасць іканаграфічных адрозненняў ад Візантыйскага Распяцця, дазваляе дакладна інтэрпрэтаваць знаходкі;
- палеаграфічныя надпісы на нацельных крыжах, выкананы на лацінскай мове, што характэрна для ўсіх катэгорый рэчаў асабістай набожнасці рымска-каталіцкай канфесіі;
- аналагічныя крыжы былі выяўлены падчас археалагічных даследаванняў на тэрыторыі Італіі, Славеніі, Харватыі, што можа сведчыць пра выбар некаторых тыпаў крыжоў на тэрыторыі Паўднёвай Еўропы, а таксама пра культурныя і гандлёва-эканамічныя кантакты Полацка ў XVII–XVIII стст.
- храналогія рымска-каталіцкіх крыжоў з Полацка была распрацавана на падставе датыровак, якія былі прыведзены аўтарамі археалагічных даследаванняў у навуковых публікацыях і аналагічных матэрыялаў з Паўднёвай Еўропы.



1 – крыж №3 (КП 034632); 2 – крыж №5 (КП 027162); 3 – крыж №4 (КП 026510);  
 4 – крыж №1 (КП 042906); 5 – крыж №2 (КП 027176).

Малюнак 1. – Рымска-каталіцкія крыжы XVII – XIX стст. з фондаў  
 Нацыянальнага Полацкага гісторыка-культурнага музея-запаведніка



1 – крыж №7 (КП 042905); 2 – крыж №1 (КП 015610); 3 – крыж №8 (НД 008132).  
 Малюнак 2. – Рымска-каталіцкія крыжы XVII – XVIII стст. з фондаў  
 Нацыянальнага Полацкага гісторыка-культурнага музея-запаведніка

Табліца 1 – Агульная характарыстыка рымска-каталіцкіх нацельных крыжоў XVII–XIX стст. з выяўленых на тэрыторыі Полацка

Тыпалогія нацельных крыжоў з тэрыторыі Полацка						
№	Месца знаходкі	Матэрыял	Тэхналогія вытворчасці	Памеры	Датыроўка	Крыніцы інфармацыі
<b>Група: плоскія</b>						
<b>Тып 1</b>						
1.	Полацк, вул. Стралецкая 4	медны сплаў	ліццё	28×15 мм	XVII–XVIII стст.	[7, с. 175, мал. 70: 14]
2.	Полацк, выпадкова знаходка	медны сплаў	штампоўка	25×16 мм	XVIII–XIX стст.	[1, с. 42 №59]
3.	Полацк, выпадкова знаходка	медны сплаў	штампоўка	45×25 мм	XIX ст.	не апублікаваны
<b>Тып 2</b>						
4.	Полацк, могілнік на тэрыторыі Полацкага гарадзішча	свінцова-алавяністы сплаў	ліццё	29×20 мм	XVII–XVIII стст.	[10, с. 62, 65, мал. 4: 1]
5.	Полацк, выпадкова знаходка	медны сплаў	ліццё	34×17 мм	XVII–XVIII стст.	[1, с. 35 №45]
<b>Група: аб’ёмныя</b>						
<b>Тып 1</b>						
6.	Полацк, Верхні замак	медны сплаў	ліццё	68×40 мм	XVII–XVIII стст.	[12, с. 103, мал. 7: 1]
<b>Тып 2</b>						
7.	Полацк, вул. Стралецкая 4	медны сплаў	ліццё	61×51 мм	XVII–XVIII стст.	[7, с. 176, мал. 70: 10]
8.	Полацк, Запалоцце	медны сплаў	ліццё	20×21 мм	XVII–XVIII стст.	не апублікаваны

**Спіс выкарыстаных крыніц**

- Археалагічныя знаходкі з асабістай калекцыі С. Л. Міхейкі: каталог / Нацыянальны Полацкі гісторыка-культурны музей-запаведнік. – Віцебск, 2010. – 174 с.
- Каталог калекцыі меднага мастацкага ліцця XI–XX стст. – Полацк: НППКМЗ, 2006. – 28 с., іл.
- Кушнярэвіч, А. М. Культавае дойлідства Беларусі XIII – XVI стст.: гістарычнае і архітэктурна-археалагічнае даследаванне / А. М. Кушнярэвіч. – Мінск : Навука і тэхніка, 1993. – 148 с.
- Вялікае княства Літоўскае : энцыклапедыя : у 2 т. : Абаленскі – Кадэнцыя / рэдкал.: Г.П. Пашкоў (гал. рэд.) [і інш.]. – Т. 1. – Мінск : БелЭН, 2005. – 688 с.
- Міцкевіч, В. С. Каталіцкія кляштары XIV–XVIII стст. у межах сучаснай Беларусі / В. С. Міцкевіч ; пад агул. рэд. Уладыслава Завальнюка. – Мінск : Рымска-каталіцкая парафія Св. Сымона і Св. Алены, 2013. – 243 с.
- Дук, Д. У. Полацк і палачане (IX – XVIII стст.) / Д. У. Дук. – Наваполацк : ПДУ, 2010. – 180 с.
- Дук, Д. У. Полацк XVI–XVIII стагоддзяў: нарысы тапаграфіі, гісторыі матэрыяльнай культуры і арганізацыі жыццёвай прасторы насельніцтва беларускага горада / Д. У. Дук. – Наваполацк: ПДУ, 2007. – 266 с.
- Knez, D. Od zore do mraka : križi iz zbirke Narodnega muzeja Slovenije = From Dawn till Dusk : crosses in the Collection of the National Museum of Slovenia / D. Knez. – Ljubljana : Narodni muzej Slovenije, 2010. – 209 s.
- Rewoliński, T. Medale religijne odnoszące się do Kościoła katolickiego we wszystkich krajach dawnej Polski w zbiorze dra med. T. Rewolińskiego : opisał i podał do druku właściciel zbioru / T. Rewoliński. – Warszawa : Polskie Towarzystwo Numizmatyczne, 2001. – [2], IV, [4], 100, IV, 88, IV, [4] s., XXX s. tabl.
- Дук, Д. У. Могілкі полацкага гарадзішча (па выніках археалагічных раскопак ў 2007 г.) / Д. У. Дук, В. А. Емяльянчык // Матэрыялы па археалогіі Беларусі : зб. навук. арт. / Нац. акад. навук Беларусі, Ін-т гісторыі. – Мінск, 2011. – Вып. 21 : Вывучэнне археалагічных помнікаў на тэрыторыі Полацкай зямлі (да 1150-годдзя Полацка). – с. 61–73.

11. Opera Instituti Archaeologici Sloveniae №37 : Grobišče Župna cerkev v Kranju № 2 : Arheološka raziskovanja grobov najdišča Župna cerkev v Kranju med letoma 1972 in 2010 = Archaeological investigation of graves from Župna cerkev site in Kranj between 1972 and 2010 / ZRC SAZU, Institut za arheologijo, Založba ZRC ; ured. A. Pleterski. – Ljubljana, 2017. – 425 s.
12. Тарасаў, С. В. Справаздача аб археалагічных досьледах у Полацку і Полацкай акрузе ў 1993 г. / С. В. Тарасаў // ЦНА НАН Беларусі. – ФАНД. Вон 1. – Арх. № 1496.
13. Ciampoltrini, G. Segni francescani: il complesso conventuale di San Francesco in Lucca fra Cinquecento e Settecento: un itinerario archeologico / G. Ciampoltrini, C. Spataro. – Bientina : I segni dell’Auser, 2016. – 111 p.
14. Sassi, G. La ricerca archeologica nella corte del Casale a Palagianello / G. Sassi, D. Giacobelli // Studi Bitontini. – 2011. – №90. – P. 45–61.
15. Azinović Bebek, A. Kasnosrednjovjekovno i novovjekovno groblje uz crkvu Uznesenja Blažene Djevice Marije u Rijeci / A. Azinović Bebek, A. Janeš // Pul Veke crkve : arheološka istraživanja riječkog kasnosrednjovjekovnog i ranonovovjekovnog groblja. Knjiga II srednjovjekovno i novovjekovno razdoblje / ured. L. Bekić. – Rijeka, 2016. – S. 41–334.
16. Belaj, J. Interpretiranje novovjekovnih nalaza iz grobova crkve Sv. Martina na Prozorju = Interpretation of the Modern Age finds from the graves of the church of St. Martin at Prozorje / J. Belaj // Prilozi Instituta za arheologiju u Zagrebu / Institut za arheologiju. – Zagreb, 2006. – №23. – S. 257–294.

**ROMAN CATHOLIC CROSSES OF THE 17<sup>th</sup>–19<sup>th</sup> CENTURIES FROM POLOTSK  
(ACCORDING TO ARCHAEOLOGICAL RESEARCH AND RANDOM FINDS)**

A. KUNASH

*The article is devoted to the analysis and scientific interpretation of Roman Catholic crosses of the XVII – XIX centuries. Pectoral crosses (8 copies) were identified during archaeological research and excavation work in the territory of Polotsk. Artifacts are stored in the funds of the National Polotsk Historical and Cultural Museum-Reserve. A detailed classification of crosses based on morphological and iconographic features is developed. The iconographic and paleographic features of artifacts are analyzed. The dating of the finds is proposed on the basis of similar crosses found during archaeological research in southern Europe, as well as those stored in museum funds.*

**Key words:** archeology, pectoral cross, museum, Christianity, religion, Crucifix, iconography, Roman Catholic denomination.

УДК 902/904:902.2(476.5)«0»

**ПАПЯРЭДНІЯ ВЫНІКІ АРХЕАЛАГІЧНЫХ ДАСЛЕДАВАННЯЎ НА ГАРАДЗІШЧЫ ЦЯСТЫ  
(МАРЫЛІНА ГАРА) У 2019 ГОДЗЕ**

**Курловіч П.С.**

Рэспубліка Беларусь, Мінск

*У артыкуле прыводзяцца папярэднія вынікі археалагічных даследаванняў на гарадзішчы Цясты Верхнядзвінскага раёна ў 2019 годзе. У ходзе раскопак быў выяўлены комплекс з больш чым 12 тысяч прадметаў. Дадзеныя знаходкі можна прадаваць у межах першай паловы і тыс. н.э. і аднесці да позняга этапу заходняга варыянту днепра-дзвінскай археалагічнай культуры. Жыхары гарадзішча займаліся сельскай гаспадаркай, паляваннем, рыбалоўствам. Таксама тут, верагодна, існавала мясцовая вытворчасць вырабаў з металаў.*

*Большая частка знаходак прадстаўлена фрагментамі лянной керамікі. Выяўленыя пасудзіны мелі слоіка- і вёдрападобную форму, адзінкавыя асобнікі слабапрафіляваныя і рабрыстыя. Іх паверхня гладкая ці загладжаная, часам сляды ад загладжвання нагадваюць лёгкую штрыхоўку. Сустракаюцца таксама падглянцаваныя фрагменты і рэшткі пасудзін з аблітай паверхняй. Вырабы з жалеза адносяцца да побытавых прадметаў (шылы, нажы, сякеры, рыбалоўныя кручкі, іголки і г.д.), упрыгажэнняў і дэталю вопраткі (посахападобныя шпількі, пласцінкавыя бранзалеты) і зброі (наканечнікі стралы і дроўка). У склад калекцыі ўваходзяць адзінкавыя прадметы з каляровых металаў (плацінка і пранізка) і каменю.*

**Ключавыя словы:** днепра-дзвінская культура, і тыс. н.э., гарадзішча, Беларускае Падзвінне, керамічны комплекс, археалагічныя артэфакты.

**Уводзіны.** Гарадзішча каля в. Цясты вядома з 1873 г. У 1972 г. яго абследаваў У.Ф. Ісаенка. На працягу 1981–1982 гг. на помніку праводзіў раскопкі В.І. Шадыра, які ўскрыў тут плошчу ў 200 (?) м. кв. [1; 2]. Вынікі гэтых даследаванняў былі апублікаваныя ў навуковай літаратуры [3–7]. Адзначаецца дамінаванне на помніку танкасценных гаршкоў слоіка- і вёдрападобнай формы без арнаменту, якія знаходзяць аналогіі ў старажытнасцях латышкага Падзвіння. На гарадзішчы былі выяўлены шматлікія знаходкі вырабаў з жалеза (у тым ліку вялікая долатападобная прылада, посахападобныя шпількі, пласцінкавыя бранзалеты). Асабліваю цікавасць уяўляе знойдзеная тут у 1981 г. акульрападобная падвеска рэдкага тыпу [8]. Але нягледзячы на дастаткова добрую ступень даследаванасці, храналогія помніка і этнакультурная прыналежнасць яго жыхароў выклікаюць пытанні. Гэта і стала падставай для правядзення тут археалагічных раскопак у 2019 г.

**Ход раскопак**

Даследуемае ў 2019 г. гарадзішча размяшчаецца на левым беразе ракі Дрысы (правы прыток Заходняй Дзвіны) на адлегласці каля 300 м на поўнач ад усходняга краю в. Цясты Верхнядзвінскага раёна Віцебскай вобласці (мал. 1). Мясцовая назва помніка – “Марыліна Гара” – сведчыць аб тым, што гарадзішча мела пэўнае сакральнае значэнне для жыхароў рэгіёну. На ім працяглы перыяд святкавалася Купалле, таму дзірвановы слой помніка шчыльна насычаны дротавамі кордам, а таксама коркамі ад бутэлек. Гэтая акалічнасць становіцца паспрыяла таму, што помнік не знішчаецца “чорнымі капальнікамі”.

МІНІСТЭРСТВА АДУКАЦЫІ РЭСПУБЛІКІ БЕЛАРУСЬ

УСТАНОВА АДУКАЦЫІ  
«ПОЛАЦКІ ДЗЯРЖАЎНЫ ЎНІВЕРСІТЭТ»

**БЕЛАРУСКАЕ ПАДЗВІННЕ:  
ВОПЫТ, МЕТОДЫКА І ВЫНІКІ ПАЛЯВЫХ  
І МІЖДЫСЦЫПЛІНАРНЫХ ДАСЛЕДАВАННЯЎ**

Зборнік артыкулаў  
V міжнароднай навуковай канферэнцыі  
(Полацк, 15–16 красавіка 2021 г.)

Пад агульнай рэдакцыяй  
канд. гіст. навук, дац. А.І. Корсак;  
канд. гіст. навук В.У. Чараўко;  
канд. гіст. навук, дац. У.Я. Аўсейчыка

Наваполацк  
Полацкі дзяржаўны ўніверсітэт  
2021

УДК 343.13(063)  
ББК 67.410.2я431

Рэкамендаваны да выдання саветам гуманітарнага факультэта  
Полацкага дзяржаўнага ўніверсітэта (пракакол № 3 ад 29.03.2021)

*Рэдакцыйная калегія:*

*А.І. Корсак*, канд. гіст. навук, дац. (адк. рэд.), заг. каф. гісторыі і турызму Полацкага дзяржаўнага ўніверсітэта;  
*В.У. Чараўко*, канд. гіст. навук, дац. каф. гісторыі і турызму Полацкага дзяржаўнага ўніверсітэта;  
*У.Я. Аўсейчык*, канд. гіст. навук, дац., дац. каф. гісторыі і турызму Полацкага дзяржаўнага ўніверсітэта.

*Рэцэнзенты:*

*С.В. Кулінок*, канд. гіст. навук, заг. аддзела публікацый Нацыянальнага архіва Рэспублікі Беларусь;  
*Т.А. Джумантаева*, канд. культуралогіі, дац., дырэктар Нацыянальнага Полацкага гісторыка-культурнага музея-запаведніка.

**Беларускае Падзвінне: вопыт, методыка і вынікі палявых і міждысцыплінарных даследаванняў** : зб. арт. V міжнар. навук. канф., Полацк, 15–16 крас. 2021 г. / Полац. дзярж. ун-т ; пад агульн. рэд. А.І. Корсак (адк. рэд.), В.У. Чараўко, У.Я. Аўсейчыка. – Наваполацк : Полац. дзярж. ун-т, 2021. – 272 с.  
ISBN 978-985-531-737-2.

У зборніку змешчаны навуковыя артыкулы па выніках работы V міжнароднай навуковай канферэнцыі “Беларускае Падзвінне: вопыт, методыка і вынікі палявых і міждысцыплінарных даследаванняў”. Прадстаўлены вынікі антрапалагічных і археалагічных даследаванняў Беларускага Падзвіння і сумежных тэрыторый. Прыведзены новыя даныя аб гістарычных лёсах, матэрыяльнай і духоўнай спадчыне рэгіёна Паўночнай Беларусі ў шырокім храналагічным кантэксте (ад першабытных часоў да сучаснасці).

Разлічаны на прафесійных гісторыкаў, археолагаў, этнолагаў, антраполагаў, мастацтвазнаўцаў, студэнтаў гістарычных спецыяльнасцей ВНУ, кразнаўцаў і ўсіх, хто цікавіцца гісторыяй Беларусі.

УДК 343.13(063)  
ББК 67.410.2я431



*Навуковае выданне*

**БЕЛАРУСКАЕ ПАДЗВІННЕ:  
ВОПЫТ, МЕТОДЫКА і ВЫНІКІ ПАЛЯВЫХ  
і МІЖДЫСЦЫПЛІНАРНЫХ ДАСЛЕДАВАННЯЎ**

Зборнік артыкулаў  
V міжнароднай навуковай канферэнцыі  
(Полацк, 15–16 красавіка 2021 г.)

Адказны рэдактар *А. І. Корсак*

Тэхнічнае рэдагаванне і камп'ютарная вёрстка  
*І. М. Чапкевіч*  
Дызайн вокладкі *М. С. Мухаморавай*

---

Падпісана да друку 20.05.2021. Фармат 60×84 <sup>1</sup>/<sub>8</sub>. Бумага афсетная. Рызаграфія.  
Ум. друк. арк. 31,63. Улік.-выд. арк. 32,96. Тыраж 70 экз. Заказ 810.

---

Выдавец і паліграфічнае выкананне:  
установа адукацыі «Полацкі дзяржаўны ўніверсітэт».

Пасведчанне аб дзяржаўнай рэгістрацыі  
выдаўца, вырабніка, распаўсюджвальніка друкаваных выданняў  
№ 1/305 ад 22.04.2014.

ЛП № 02330/278 ад 08.05.2014.

Вул. Блахіна, 29, 211440, г. Наваполацк.