

Малюнак 3. – Фрагменты шкляных вырабаў з запаўнення ямы № 1 (А). Кубак з Лукомля па публікацыі М.М. Яніцкай, 1977г.(Б). Рэканструкцыя кілішка з Дрысы (В)

УДК 902.3(476.5)«10/11»

ОПЫТ СТАБИЛИЗАЦИИ И КОНСЕРВАЦИИ БОЕВОГО ТОПОРА, НАЙДЕННОГО ПРИ ОХРАННЫХ ИССЛЕДОВАНИЯХ ПОЛОЦКА

Костюкевич А.В.

Республика Беларусь, Минск

Магалинский И.В.

Республика Беларусь, Новополоцк

В данной статье рассмотрен поэтапный процесс реставрации боевого топора, найденного при охранных работах в г. Полоцке.

Ключевые слова: Полоцк, оружие, средневековье, реставрация, охранный археология.

Вопрос стабилизации, консервации и реставрации археологических находок является актуальным для отечественных научных учреждений. За последние годы в ходе исследований (как плановых, так и хозяйственных) было накоплено большое количество изделий из железа. Разрушительное воздействие времени губительно сказалось на этих находках. В

Археалогія і фізічная антрапалогія Паўночнай Беларусі і сумежных тэрыторый у еўрапейскім кантэксце
Археалогія Паўночнай Беларусі і сумежных тэрыторый у еўрапейскім кантэксце

силу своей плохой сохранности, зачастую затрудняющей интерпретацию, многие ценные предметы были упомянуты вскользь или даже не были введены в научный оборот, оставшись лишь на страницах отчетов. Однако после реставрации эти вещи могут быть должным образом интерпретированы и экспонированы. Полученная информация существенно обогатит и расширит знания о прошлом и поможет ученым в дальнейшей исследовательской работе. Более того, некоторые предметы после реставрации и консервации могут стать подлинным украшением музейных экспозиций.

В 2019 году на Верхнем замке Полоцка начались масштабные спасательные работы. В ходе данных мероприятий было выявлено большое количество археологических находок различных категорий. В ходе археологического надзора, осуществляемого под руководством И. В. Магалинского, среди многочисленных находок был выявлен топор, покрытый толстой (0,5–0,9 см) аморфной коркой, существенно искажающей форму изделия.

Наличие толстых корок водного фосфата железа, вивианита, свидетельствует о нахождении предмета в слое с повышенным содержанием органики.

Реставрация изделия производилась А. В. Костюкевич по методике, разработанной С. Г. Буршневой [1].

Изделие было подвергнуто первичной очистке, в ходе которой обозначилась его форма. Благодаря этому появилась возможность интерпретировать находку как боевой топор, принадлежащий к IV типу и датированный XI–XII вв. [2, с. 29, рис. 6] (рис. 1, а).

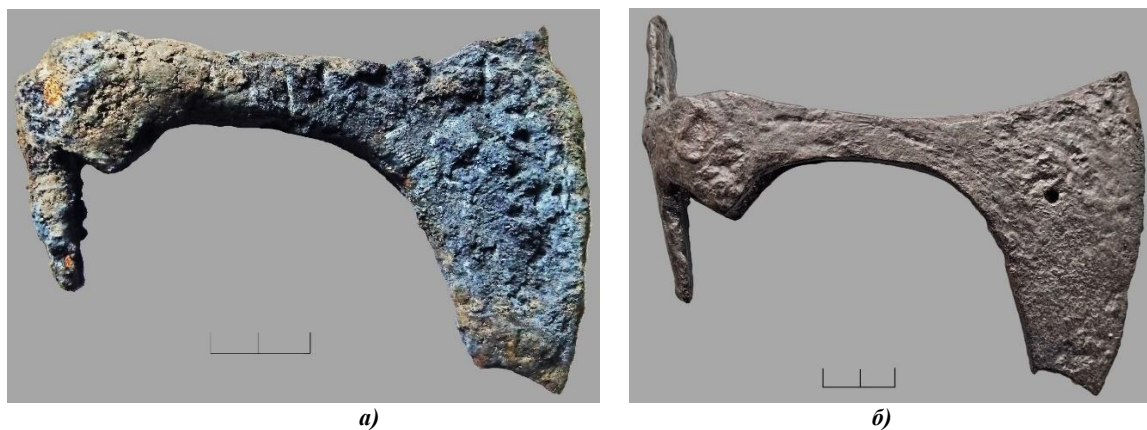


Рисунок 1. – Боевой топор из Полоцка после первичной очистки (а), стабилизации и консервации (б)

Далее была проведена стабилизация предмета в растворе щелочного сульфита с применением ультразвука в течение 40 минут. После изделие отмывалось дистиллированной водой в ультразвуковой ванне 10 циклов по 10 минут. После каждого цикла предмет промывался под проточной водой с использованием жёсткой щётки.

После просушки топор был помещен во влажную камеру для тестирования на наличие очагов активной коррозии. Тестирование, проводимое в течение двух суток, выявило признаки активной коррозии, поэтому обработка щелочным сульфитом с последующими отмывками в дистиллированной воде и промыванием была повторена. После просушки изделие было вновь протестировано во влажной камере. По прошествии трех суток признаков активной коррозии выявлено не было.

Изделие подверглось ингибированию 5% спиртовым раствором танина и консервации 5% раствором Паралоида Б72 на ксилоле. После просушки при помощи мастики (30% раствор Паралоида Б72 и художественные пигменты) были восстановлены утраченная щековина и дефекты лезвия. Для выравнивания тона топор был покрыт восковой композицией с добавлением художественного пигмента (рис. 1, б)). Чтобы предмет обрёл завершенный экспозиционный вид, для него по образцам аналогичных археологических находок была выточена рукоять (рис. 2).



Рисунок 2. – Боевой топор из Полоцка. Реконструкция внешнего вида с топорщиком

Таким образом, расчистка, стабилизация и последующая консервация археологического железа не только помогает сохранить уникальные предметы от разрушения, но и значительно повышают возможности их интерпретации и последующего введения в научный оборот.

Кроме этого, изделия из железа, прошедшие реставрацию, могут стать яркими экспонатами ведомственных и государственных музеев, тем самым способствуя повышению исторической грамотности населения Беларуси.

Список использованных источников

1. Буршневая, С. Г. [и др.] Исследование и тестирование метода стабилизации железных археологических предметов с применением ультразвука / С. Г. Буршневая // Проблемы реставрации памятников культуры и искусства. Материалы III

научно-практической конференции, посвященной 15-летию Эрмитажной школы реставрации. Екатеринбург, 2012. – С. 139-146.

2. Кирпичников, А. Н. Древнерусское оружие : в 3 вып. / А. Н. Кирпичников ; под ред. Б. А. Рыбакова. – М. ; Л. : Наука, [Ленингр. отд-ние], 1966. – Вып. 2 : Копья, сулицы, боевые топоры, булавы, кистени IX–XIII вв. – 147 с. – (Археология СССР. Свод археологических источников ; [вып.] Е1–36).

THE EXPERIENCE OF STABILIZATION AND CONSERVATION OF THE BATTLE AXE FROM SAVING ARCHEOLOGICAL RESEARCHES IN POLOTSK

A. KOSTSIUKEVICH, I. MAHALINSKI

This paper considers step-by-step process of restoration of a battle ax found during saving archeological researches in Polotsk.

Key words: Polotsk, weaponry, the Middle ages, restoration, saving archeology.

УДК 903.26:272-526.8-526.6(476.5-21) «16/18»

РЫМСКА-КАТАЛІЦКІЯ НАЦЕЛЬНЫЯ КРЫЖЫ XVII–XIX СТ. З ПОЛАЦКА (ПАВОДЛЕ АРХЕАЛАГІЧНЫХ ДАСЛЕДАВАННЯЎ І ВЫПАДКОВЫХ ЗНАХОДАК)

Кунаш А.А.

Рэспубліка Беларусь, Мінск

Артыкул прысвечаны аналізу і навуковай інтэрпрэтацыі рымска-каталіцкіх крыжоў XVII–XIX стст. Нацельныя крыжы (8 экз.) былі выяўлены ў час археалагічных даследаванняў і земляных работ на тэрыторыі Полацка. Артэфекты захоўваюцца ў фондах Нацыянальнага Полацкага гісторыка-культурнага музея-запаведніка. Распрацавана падрабязная класіфікацыя крыжоў на падставе марфалагічных і іканаграфічных асаблівасцей. Прааналізаваны іканаграфічныя і палеаграфічныя адметнасці артэфектаў. Датаванне знаходак прапанавана на падставе аналагічных крыжоў, якія знойдзены пры археалагічных даследаваннях на тэрыторыі Паўднёвай Еўропы, а таксама захоўваюцца ў музейных фондах.

Ключавыя словы: археалогія, нацельны крыж, музей, хрысціянства, рэлігія, распяцце, іканаграфія, рымска-каталіцкая канфесія.

У дадзеным артыкуле разглядаюцца рымска-каталіцкія крыжы XVII–XIX стст., якія былі выяўлены падчас археалагічных даследаванняў і земляных работ на тэрыторыі г. Полацка. Апісаныя археалагічныя артэфекты захоўваюцца ў Нацыянальным Полацкім гісторыка-культурным музеі-запаведніку. Некаторыя рымска-каталіцкія крыжы апублікаваны ў музейных каталогах НПКМЗ [1, с. 35 №45, с. 42 №59; 2, с. 8 №10], а таксама ў навуковых артыкулах, прысвечаных археалагічнаму даследаванню Полацка.

Першы рымска-каталіцкі храм на тэрыторыі Полацка, згодна з пісьмовымі крыніцамі, быў пабудаваны ў першай палове XIII ст. нямецкімі купцамі з Рыгі [3, с. 20–21]. Да XVIII ст. рымска-каталіцкія храмы, якія размяшчаліся на тэрыторыі горада, былі пераважна драўлянымі. Будаўніцтва мураваных храмава-манастырскіх комплексаў ажыццяўляецца ў другой палове XVIII – XIX стст. У гэты перыяд былі пабудаваны касцёл Найсвяцейшай Дзевы Марыі (мураваны з 1769 г.) і кляштар бернардынцаў (мураваны з 1758 г.) [4, с. 453; 5, с. 90], касцёл Дабравешчанна Найсвяцейшай Дзевы Марыі і Св. Стэфана (мураваны з 1738 г.) і калегіум езуітаў (мураваны з 1785 г.) [5, с. 151], касцёл Святога Антонія Падуанскага (мураваны з 1775 г.) і кляштар французскага (мураваны з 1778 г.) [4, с. 453; 5, с. 222], касцёл Найсвяцейшай Дзевы Марыі (мураваны з 1804 г.) і кляштар дамініканцаў (мураваны з 1804 г.) [5, с. 122] і інш. і грэка-каталіцкая царква Св. Сафіі (мураваная з 1850 г.) з кляштарам Базыльянаў (мураваны з 1827 г.) [4, с. 453–454; 5, с. 46]. Большасць храмаў не захавалася да нашага часу, некаторыя кляштары захаваліся часткова і былі прыстасаваны пад грамадска-гаспадарчыя патрэбы горада.

Агульная колькасць выяўленых рымска-каталіцкіх крыжоў XVII–XIX стст. на тэрыторыі Полацка складае 8-экз. Крыжы выраблены з меднага (№1–3, 5–8) і свінцова-алавяністага (№4) сплаву ў тэхніках ліцця (№1, 4–8) і штампоўкі (№2–3). Аналогіі некаторым знаходкам з Полацка, вядомы па археалагічных даследаваннях на тэрыторыі Паўднёвай Еўропы, дазваляе меркаваць пра культурныя і гандлёва-эканамічныя кантакты Полацка ў XVII–XVIII стст.

Для структураванага апісання рымска-каталіцкіх крыжоў была распрацавана іх класіфікацыя, якая прадугледжвае выдзялення пэўных тыпаў на падставе марфалагічных і іканаграфічных асаблівасцяў. Наяўнасць мноства гарадскіх сакральных пабудов і штогадовыя археалагічныя раскопкі ў Полацку пакідаюць надзею на выяўленне новых знаходак прадметаў хрысціянскага культу і павелічэнне прэзентатывнасці гэтай катэгорыі артэфектаў з далейшым выдзяленнем тыпаў і відаў.

Катэгорыя: нацельны крыж

Група: плоскія

Тып 1. Лацінскія двухбаковыя крыжы з прамымі вугламі сярэднякрыжжа і прамавугольнымі канцамі.

№1. Крыж нацельны XVII–XVIII стст. (Мал. 1: 4)

Іканаграфія: Crucifix – Trishagion.

Памеры: 28×15 мм.

Матэрыял: медны сплаў.

Тэхналогія вытворчасці: ліццё.

МІНІСТЭРСТВА АДУКАЦЫІ РЭСПУБЛІКІ БЕЛАРУСЬ

УСТАНОВА АДУКАЦЫІ
«ПОЛАЦКІ ДЗЯРЖАЎНЫ ЎНІВЕРСІТЭТ»

**БЕЛАРУСКАЕ ПАДЗВІННЕ:
ВОПЫТ, МЕТОДЫКА І ВЫНІКІ ПАЛЯВЫХ
І МІЖДЫСЦЫПЛІНАРНЫХ ДАСЛЕДАВАННЯЎ**

Зборнік артыкулаў
V міжнароднай навуковай канферэнцыі
(Полацк, 15–16 красавіка 2021 г.)

Пад агульнай рэдакцыяй
канд. гіст. навук, дац. А.І. Корсак;
канд. гіст. навук В.У. Чараўко;
канд. гіст. навук, дац. У.Я. Аўсейчыка

Наваполацк
Полацкі дзяржаўны ўніверсітэт
2021

УДК 343.13(063)
ББК 67.410.2я431

Рэкамендаваны да выдання саветам гуманітарнага факультэта
Полацкага дзяржаўнага ўніверсітэта (пракакол № 3 ад 29.03.2021)

Рэдакцыйная калегія:

А.І. Корсак, канд. гіст. навук, дац. (адк. рэд.), заг. каф. гісторыі і турызму Полацкага дзяржаўнага ўніверсітэта;
В.У. Чараўко, канд. гіст. навук, дац. каф. гісторыі і турызму Полацкага дзяржаўнага ўніверсітэта;
У.Я. Аўсейчык, канд. гіст. навук, дац., дац. каф. гісторыі і турызму Полацкага дзяржаўнага ўніверсітэта.

Рэцэнзенты:

С.В. Кулінок, канд. гіст. навук, заг. аддзела публікацый Нацыянальнага архіва Рэспублікі Беларусь;
Т.А. Джумантаева, канд. культуралогіі, дац., дырэктар Нацыянальнага Полацкага гісторыка-культурнага музея-запаведніка.

Беларускае Падзвінне: вопыт, методыка і вынікі палявых і міждысцыплінарных даследаванняў : зб. арт. V міжнар. навук. канф., Полацк, 15–16 крас. 2021 г. / Полац. дзярж. ун-т ; пад агульн. рэд. А.І. Корсак (адк. рэд.), В.У. Чараўко, У.Я. Аўсейчыка. – Наваполацк : Полац. дзярж. ун-т, 2021. – 272 с.
ISBN 978-985-531-737-2.

У зборніку змешчаны навуковыя артыкулы па выніках работы V міжнароднай навуковай канферэнцыі “Беларускае Падзвінне: вопыт, методыка і вынікі палявых і міждысцыплінарных даследаванняў”. Прадстаўлены вынікі антрапалагічных і археалагічных даследаванняў Беларускага Падзвіння і сумежных тэрыторый. Прыведзены новыя даныя аб гістарычных лёсах, матэрыяльнай і духоўнай спадчыне рэгіёна Паўночнай Беларусі ў шырокім храналагічным кантэксте (ад першабытных часоў да сучаснасці).

Разлічаны на прафесійных гісторыкаў, археолагаў, этнолагаў, антраполагаў, мастацтвазнаўцаў, студэнтаў гістарычных спецыяльнасцей ВНУ, кразнаўцаў і ўсіх, хто цікавіцца гісторыяй Беларусі.

УДК 343.13(063)
ББК 67.410.2я431

Навуковае выданне

**БЕЛАРУСКАЕ ПАДЗВІННЕ:
ВОПЫТ, МЕТОДЫКА і ВЫНІКІ ПАЛЯВЫХ
і МІЖДЫСЦЫПЛІНАРНЫХ ДАСЛЕДАВАННЯЎ**

Зборнік артыкулаў
V міжнароднай навуковай канферэнцыі
(Полацк, 15–16 красавіка 2021 г.)

Адказны рэдактар *А. І. Корсак*

Тэхнічнае рэдагаванне і камп'ютарная вёрстка
І. М. Чапкевіч
Дызайн вокладкі *М. С. Мухаморавай*

Падпісана да друку 20.05.2021. Фармат 60×84 ¹/₈. Бумага афсетная. Рызаграфія.
Ум. друк. арк. 31,63. Улік.-выд. арк. 32,96. Тыраж 70 экз. Заказ 810.

Выдавец і паліграфічнае выкананне:
установа адукацыі «Полацкі дзяржаўны ўніверсітэт».

Пасведчанне аб дзяржаўнай рэгістрацыі
выдаўца, вырабніка, распаўсюджвальніка друкаваных выданняў
№ 1/305 ад 22.04.2014.

ЛП № 02330/278 ад 08.05.2014.

Вул. Блахіна, 29, 211440, г. Наваполацк.