

Спісак іспользаваных істочнікоў

1. Thunmark-Nylén, L. Die Wikingerzeits Gotlands II / L. Thunmark-Nylén – Stockholm : Kungl. Vitterhets Historie och Antikvitets Akademien, 1998. – 18 pp. + 316 pl.
2. Кулаков, В.И. Древности пруссов VI–XIII вв. / В.И. Кулаков. – М. : Наука, 1973. – Археология ССР: свод археологических источников; Под ред. Б.А. Рыбакова. Г 1-9. – 168 с.: ил.
3. Клімаў, М.В. Археалагічны комплекс Лучна-1 у акрузе Полацка (XI–XVI стст.) / М.В. Клімаў – Мінск : Беларускае навука, 2019. – 567 с. : іл
4. Макарова, Т.Н. Черное дело Древней Руси / Т.Н. Макарова. – М. : Наука, 1986. – 155 с.
5. Кенько, П.М. Поясная гарнітура с территории Беларуси (I–XIII вв.). Свод археологических источников / П.М. Кенько. – Минск : Беларус. навука, 2012. – 172 с.
6. Мурашева, В.В. Древнерусские ременные наборные украшения (X–XIII вв.) / В.В. Мурашева – М. : Эдиториал УРСС, 2000. – 136 с.
7. Selirand, J. Eestlaste matmiskombed varafeodaalsete suhete tärkamise perioodil (11.-13. sajand) / J. Selirand. – Tallinn : Eesti raamat, 1974 – 376 p.
8. Чернов, С.З. Раскопки селища Болшево 3 в Королеве: усадьба XI – 1-й пол. XII в. на Верхней Клязьме / С.З. Чернов, И.В. Волков // Археологические открытия 2007 года / Институт археологии РАН. – Москва, 2010. – С. 224-226.
9. Кенько, П.М. Археологические исследования в Гольшанах в 2010–2013 гг. / П.М. Кенько // Беларусь праз прызму рэгіянальнай гісторыі: Ашмянны і Ашмянскі рэгіён: зб. навук. арт. / Нац. акад. навук Беларусі, Ін-т гісторыі; уклад.: А.А. Скеп'ян, А.Б. Доўнар; рэдкал.: А.А. Каваленя [і інш.]. – Мінск : Беларус. навука, 2015. – С. 21-43.
10. Седова, М.В. Ювелирные изделия древнего Новгорода (X–XV вв.) / М.В. Седова. – М. : Наука, 1981.– 198 с.

NEW FINDS OF BELT SET DECORATIONS FROM THE TERRITORY OF BELARUSIAN DVINA REGION

P. KENKO

This article is devoted to the analysis of a belt strap end find from the shores of lake Vetrino. The strap end is composed of a lead-tin alloy and is ornamented with a pseudo-Kufic inscription. Examples of belt sets decorations produced using a similar technological process and with the same engraving stylization are gathered and described in this article. Based on the dating of similar finds, this strap end should be dated within the 11th-12th centuries.

Key words: belt set decorations, lake Vetrino, pseudo-Kufic inscription.

УДК 903.5 (476.5)

КІЛІШАК З ДРЫСЫ (ВЕРХНЯДЗВІНСКА) ЯК СВЕДЧАННЕ АДНОЙ З РЫС ПАЎСЯДЗЁННАСЦІ Ё XVI СТ.

Клімаў М.В.

Рэспубліка Беларусь, Мінск

Артыкул прысвечаны інтэрпрэтацыі шклянога кілішак XVI ст. з Дрысы (Верхнядзвінска) як прадмета, які сведчыў аб высокім статусе ўладальніка.

Ключавыя словы: кілішак, Дрыса, Верхнядзвінск.

Археалагічныя працы ў межах старажытнай Дрысы, якая зараз называецца Верхнядзвінскім сістэматычна пачалі праводзіцца з 80-х гг. XX ст. шэрагам даследчыкаў, у тым ліку І.М. Чарняўскім, В.Я. Зайцавай і аўтарам артыкула [1; 2; 3]. Асноўным вынікам працы было выяўленне даных адносна познесярэднявечнай плошчы горада, асобных рыс матэрыяльнай культуры. Гэта ж мэта з'явілася асноўнай і пры працы ў Верхнядзвінску (Дрысе) у 2018 г. падчас археалагічнага нагляда каля цэнтральнай плошчы горада, па вул. Ленінградскай, дзе было знесена тры драўляных будынка і пачалося будаўніцтва 12-кватэрнага дома, пад які рабіўся катлаван. Напластаванні ў межах катлавана характарызаваліся перамяшаным характарам з мноствам перакопаў, але нягледзячы на гэта, у межах катлавана ўдалося поўнацю даследаваць комплекс ямы № 1¹. Яма № 1 утрымлівала сведчанні пажара (мал. 1: Б, 2), які быў засыпаны пяском (мал. 1: Б, 2) і шматлікія знаходкі, сярод іх укажам на наступныя: керамічны посуд (мал. 1: Б, 3; 2: 1–5), лучнік (мал. 2: 7), тронкавыя нажы і іх часткі (мал. 2: 7–9), металічныя прыстасаванні, фрагмент ваконнага шкла, манета² і ўрэшце рэшт аб'ект нашага доследу – фрагменты невялікага тонкасценнага шклянога начыння, аб якім гаворка пойдзе далей.

Начынне было раструшчана і часткова аплаўлена (мал. 2: А). Яго выпадзенне ў пласт было аднамомантным на што ўказвае не толькі збор амаль усіх фрагментаў выраба але і тое, што вакол яго прасочваліся сляды пажару, які назіраўся ў асноўным запаўненні ямы. Указаны пажар аўтар схільны адносіць да 60-х гадоў XVI ст. і звязваць з падзеямі Інфлянцкай (Лівонскай) вайны³. Такое меркаванне пацвярджаецца і ніжняй датай бытавання манеты, выяўленай ў верхняй частцы

¹ з улікам шырокай наменклатуры артэфактаў, выяўленых у межах катлавана (з XI па XIX стст.), характарыстыка яго напластаванняў і асобных знаходак прыводзіцца ў асобным артыкуле, які знаходзіцца ў друку.

² Манета выяўлена ў верхняй частцы ямы і не была зафіксавана ў некранутым пласце in situ. Безумоўна, што для манет актуальна ніжняя хараналагічная мяжа, бо перыяд бытавання мае працяглы тэрмін часу

³ Існуюць паведамленні пісьмовых крыніц пра паходы маскоўскіх войск пад Дрысу, падчас якіх, магчыма, быў знішчаны пасад горада, у межах якога і знаходзіўся катлаван XXI ст., а замак ацалеў, таму няма канкрэтных звестак аб гэтых падзеях. Лакалізацыя дрысенскага замка застаецца пакуль невырашанай праблемай.

запаўнення ямы – лівонскага шылінга 1541 г.¹ а таксама храналогіяй керамічнага посуду. Храналагічная ідэнтыфікацыя запаўнення ямы дазваляе ўказаць на час выкарыстання начыння, што дапаўняе наша ўяўленне аб паўсядзённым жыцці мяшчан невялікага горада. Форма начыння цалкам узаўяляецца і па класіфікацыі, распрацаванай М.М. Яніцкай, такое начынне неабходна адносіць да кілішкаў [4, с. 17–18, рыс. 6: д]. Блізкая аналогія падобнага кілішка таксама прыводзіцца даследчыцай. Такі па форме кілішак паходзіць з Лукомля² і названы даследчыцай кубкам (мал. 3: Б), што выступае ў якасці сінанімічнага паняцця [4, с. 16, рыс. 2, б]. Аўтарам раскопак у Лукомлі, Г. В. Штыхавым, у якасці верхняй храналагічнай мяжы пласта даследуемых частак горада называецца XVI ст., аднак у асобнай манаграфіі выява выраба. Згаданага М. М. Яніцкай у ілюстратыўных матэрыялах не прыведзены [5, с. 24, 26, 27]³. Адна дэталі, якая адрознівае кілішак з Дрысы ад кілішка з Лукомля з’яўляецца «рабрыстасць» стапы (мал. 3: А, 7). Гэта дэталі выступала ў якасці агульнага мастацкага элемента, які шырока быў прадстаўлены на шклянках мастацкіх вырабах. Нажаль, мастацкія творы XVI ст. у межах тэрыторыі Беларусі захаваліся дрэнна, аднак заходнеўрапейскі жывапіс дазваляе разгледзіць падобныя рысы посуду. Так на нацюрморце галанскага мастака Мартэна Булема дэ Стамэ (1-я палова XVII ст.) рабрыстасць паказана як ўласцівасць аднаго з кубкаў⁴. Выяўленыя фрагменты дазваляюць правесці рэканструкцыю формы кілішка з Дрысы (мал. 3: В).

У сувязі са знаходкай рэшткаў кілішка з Дрысы паўстае некалькі пытанняў. Першае пытанне, якое складана вырашыць, ці з’яўляўся кілішак з Дрысы прывазным, або мог быць зроблены ў межах ВКЛ, Беларусі? Адказаць на гэта пытанне даволі складана, бо добра прадатаваныя вытворчыя комплексы на першую палову XVI ст. на ўказанай тэрыторыі нам не вядомы, але па пісьмовых крыніцах гутная шкляннай вытворчасць у XVI ст. у межах ВКЛ ужо існавала [6, с. 89]. Удкладваючы гэта пытанне адносна тэрыторыі Беларусі ў сярэдзіне XVI ст. П.С. Курловіч-Бяляўская адзначыла наступнае: “Аднак аб існаванні ў гэты час цэнтраў па вытворчасці шкла на тэрыторыі Паўночнай і Цэнтральнай Беларусі звестак няма” [7, с. 104]. Таму яшчэ раней Д.У. Дукам было ўказана адносна Полацка на тое, што шкло, знойдзенае ў Полацку ў пласце XVI ст. і магчыма першай паловы XVII ст. неабходна разглядаць як прывазное. і толькі ў сярэдзіне ці другой чвэрці XVII ст. у Полацку была наладжана масавая вытворчасць шклянога посуду [8, с. 180]. Знаходка шкляннай гуты дазволіла б больш канкрэтна акрэсліць час з’яўлення ўласна полацкай вытворчасці шклянога посуду, аднак пакуль такія даныя не атрыманы. На наш погляд гэта звязана з тым, што шкляннай вытворчасць была вогнебяспечнай і павінна была змяшчацца далей ад цэнтральнай часткі горада, напрыклад, на тэрыторыі задзвінскіх пасадаў, якія пакуль застаюцца мала даследаванымі.

Другое пытанне аб тым, ці сведчыць знаходка з Дрысы аб шырокім распаўсюджанні падобнага посуду ў побыце жыхароў Беларусі? Па нашаму меркаванню к сярэдзіне XVI ст. шклянны посуд не меў шырокага распаўсюду, а паступова ўваходзіць у побыт заможнай часткі грамадства ў тым ліку і на тэрыторыі Паўночнай Беларусі. Аб гэтым сведчыць не толькі знаходка з Дрысы (Верхнядзвінска), а таксама некаторыя знаходкі з помніка Лучна-1, дзе акрамя фрагмента шклянцы, донца чашы, выяўлена і прыдонная частка кілішка, а ў межах комплексу ямы № 431-IX змяшчаліся рэшткі тонкасценнага раструшчанага начыння, блізкага па колькасці фрагментаў да кубка ці кілішка [9, с. 88, 239, мал. 95: 1–4]⁵. Фрагменты былі настолькі тонкасценнымі і дробнымі, што ўскосна ўказвалі на тое, што перад намі не тарны, а сталовы шклянны пітны посуд. з улікам таго, што ўладальнікі сядзібы Лучна-1 мелі даволі высокі сацыяльны статус і дазвалялі сабе набываць істотную колькасць дарагога імпартаванага посуду тыпу «каменная кераміка» колькасць фрагментаў шклянога посуду выглядае больш чым сціплай.

Прычым і ў выпадку з Лучна-1 і ў выпадку з Дрысай разам з прысутнасцю шклянога посуду адзначаецца наяўнасць ваконнага шкла, у апошнім выпадку, у адным комплексе з кілішкам (мал. 3: А, 8). Фіксацыя ваконнага шкла ў пласце больш відавочная, чым шклянога посуду, што паказваюць і матэрыялы першай паловы XVI ст. з Полацка [8, с. 180].

У абагульняючых выданнях адносна ўжытку шклянога посуду ў XVI ст. у феадальным асяродку ўтрымліваюцца шырокія фармулёўкі без канкрэтызацыі ні па помніках ні па храналагічным прамежку. Напрыклад, згадваецца, што шклянны посуд атрымаў шырокае распаўсюджанне з XVI ст. [10, с. 153]. Шырокія фармулёўкі заўсёды носяць дэкларатыўны характар, таму адносна XVI ст. трэба ўлічваць рэгіён і пэўныя аспекты яго гістарычнага развіцця. Так адносна тэрыторыі Паўночнай Беларусі трэба мець на ўвазе перыяд Інфлянцкай (Лівонскай) вайны і яе наступствы, дзе актыўнае развіццё побытавай культуры з заходнеўрапейскім уплывам неабходна адносіць да 1-й паловы XVI ст., аб чым сведчыць у тым ліку сукупнасць матэрыялаў адносна Лучна-1. Разам з тым, з 60-х гг. XIX ст. у выніку ваенных падзей, перапынення гандлю з Рыгай і перыяду ўзнаўлення пасля 1579 года, казаць аб тым, што на Падзвінні шырока ўжываўся шклянны посуд будзе памылковым.

На нашу думку, для XVI ст. па прычыне дарагавізна шклянны посуд разглядаўся ў якасці больш прыклада статуснасці, падкрэслення маёмаснага стану, чым рэчаў паўсядзённага характару, што зусім не датычыцца заможнай часткі грамадства, якая магла сабе дазволіць купіць шмат дарагіх рэчаў⁶. Аднак давайце звернім увагу і на тое, што разам з кілішкам з комплексу ямы № 1 у межах былой Дрысы, дзе былі выяўлены і тронкавыя нажы паходзілі і лучнік, што наводзіць на думку аб тым, наколькі спалучаліся два ўказаныя элемента ў межах адной пабудовы? Такое пытанне ўзнікае ў сувязі з тым, што можа ўзнікнуць ўяўленне аб тым, што высокі «статус» падкрэслівалі не лучнікі, а падсвечнікі, бо выкарыстанне свечак само па сабе несла большыя фінансавыя выдаткі чым набыццё лучын. Гэты факт дазваляе паставіць пад сумненне наша ўяўленне аб спалучэнні асобных элементаў паўсядзённай культуры ў межах горада і выглядае як не поўнае. Адносна Полацка як самага вялікага горада Падзвіння мы можам казаць толькі аб агульным, сацыяльна не стратыфікаваным, ужыванні лучнікаў, аналагічных дрысенскаму, у пластах XVI–XVII стст. [8, с. 157, мал. 54: 20–22; 61: 4]. У Віцебску ў пласце з істотным перакопам з ніжняй

¹ Прыносім удзячнасць Ю. Карасёву за фіксацыю знаходкі і А. Іову за атрыбуцыю манеты.

² У публікацыі не прыводзіцца дакладная храналогія адносна ўказанага прадмета, а толькі шырокія рамкі бытавання прадметаў, XVI–XVII стст.

³ У ілюстратыўнай і тэкставай частцы манаграфіі Г.В. Штыхава знаходка, апублікаваная М.М. Яніцкай не ўказана.

⁴ Маецца на ўвазе карціна «Нацюрморт з кубкам-науцілусам».

⁵ Храналогія Лучна-1 не выходзіць за межы 1551 (1552)г. але комплекс ямы №431-IX мог датавацца ранейшым часам, 10-мі гадамі XVI ст.

⁶ Пад заможнай часткай грамадства разумеецца пласт грамадства, які быў не прывязаны толькі да адной пэўнай сааслоўнай групы, а вылучаўся па агульнай колькасці рухомай і нерухомай маёмасці, грашовых сум. Акрамя магнатаў да гэтай групы магчыма далучыць замежных купцоў – “гасцей” і іншых мяшчан, якія ўдзельнічалі ў знешнеэканамічных стасунках праз продаж зерня, лесу і інш.

храналагіяй XVI ст. паходзіў асвятляльны прыбор, які спалучаў і зажымы для лучын і аснову падсвечніка [11, с. 138, рис. 7: 12]. Такім чынам, падобны прыклад універсальнасці ва ўжыванні або лучыны, або свечы ў залежнасці ад абставінаў сведчыў аб тым, што наша ўяўленне пад «статуснасці» падсвечніка адносна лучніка не зусім правамерна, а значыць наяўнасць лучніка ў адным комплексе са шкляным кілішкам не павінна дзіўляць. Разам з тым, у межах феадальнай сядзібы Лучна-1 быў выяўлены адзін трохражковы лучнік і тры падсвечнікі. Два падсвечнікі паходзілі з комплексу, якія датаваліся 20-40-мі гадамі XVI ст. [9, с. 147–148, мал. 41: А, 1, 2; 123: Г, 2; 137: 15]. У даным выпадку колькасная перавага падсвечнікаў над лучнікамі можа быць растлумачана не толькі зыходзячы са «статуснасці» рэчы, а ў выніку таго, што лучнікі як больш масіўныя прадметы часцей ізымаліся з пласта мясцовымі жыхарамі пасля пажару¹, чым менш заўважныя падсвечнікі, што стварала неаб'ектыўную карціну ва ўжытку прадметаў. Так і ў Клецку на ўсёй даследаванай плошчы выяўлены толькі металічныя падсвечнікі [12, мал. 52: 3–5]. У Крычаве адзначаецца прысутнасць толькі керамічных падсвечнікаў і адсутнасць металічных падсвечнікаў ці лучнікаў [13, мал. 50: 7; мал. 65].

Нажаль, шматлікія войны, якія абрынуліся на паўночную частку Беларусі з другой паловы XVI ст. па пачатак XVIII ст. істотна пашкодзілі культурны пласт, таму колькасць археалагічных сведчанняў матэрыяльнай культуры ўказанага перыяда носіць фрагментарны характар. У такіх стратыграфічных умовах знаходка кілішка з Дрысы (Верхнядзвінска), які магчыма прывязаць храналагічна да 60-х гадоў XVI ст. дазваляе дапоўніць уяўленне аб рысах побыту мяшчан невялікага горада.

Фіксацыя падобных «маркераў побытавай культуры» у будучым дазволіць пазбавіцца ад шырокіх фармулёвак адносна ўжытку тых ці іншых рэчаў у побыце гараджан. Праілюстраваная праблема вызначэння «статуснасці рэчаў» на прыкладзе спалучэння: шкляны кілішак–лучнік дазваляе паказаць, што наша ўяўленне аб побыце гараджан носіць павярхнёвы характар, што патрабуе ставіць падобныя пытанні і спрабаваць шукаць на іх адказы.

Адсутнасць добрай ілюстратывнай базы адносна побытавай культуры Полаччыны ў XVI ст. таксама стварае істотную перашкоду ў асэнсаванні паўсядзённасці яе жыхароў. з улікам таго, што з'яўленне новых ілюстратывных крыніц па ўказанай вышэй праблеме малаверагодна застаецца спадзяванца на павелічэнне базы археалагічных артэфактаў падчас новых археалагічных даследаў паселішчаў Полацкага Падзвіння.

Спіс выкарыстаных крыніц

1. Дучиц, Л.В., Зайцева О.Е. Отчет о раскопках в г.п. Друя и г. Верхнедвинске в 1986г. / Л.В. Дучиц, О.Е. Зайцева // ФАНД ЦНА НАН Беларусі. – Воп. 1. – № 950.
2. Зайцева, О. Е. Отчет о раскопках в г.п. Друя, г. Дисне и Верхнедвинске в 1987г. / О. Е. Зайцева // ФАНД ЦНА НАН Беларусі. – Воп. 1. – № 1037.
3. Клімаў, М.В. Справаздача пра археалагічны нагляд у г. Верхнядзвінску падчас будаўніцтва газаводу па вул. Першамайскай і ў цэнтральнай частцы горада ў 2006 г. / М.В. Клімаў // ФАНД ЦНА НАН Беларусі. – Воп. 1. – № 2398.
4. Яніцкая, М. М. Беларускае мастацкае шкло (XVI–XVIII вв.) / М. М. Яніцкая. – Мінск : Навука і тэхніка, 1977. – 120 с.: іл.
5. Штыхов, Г. В. Лукомль: археологический комплекс железного века и средневековья / Г. В. Штыхов. – Мінск : Беларус. навука, 2014. – 167 с.: ил.
6. Курловіч-Бяляўская, П. С. Тэхналогія вытворчасці шкляных сасудаў XVI–XIX стст. на тэрыторыі Паўночнай і Цэнтральнай Беларусі / П. С. Курловіч-Бяляўская // Матэрыялы па археалогіі Беларусі. – Вып. 26. – 2015. – С. 88–96.
7. Курловіч-Бяляўская, П. С. Сведчанні вытворчасці вырабаў са шкла на тэрыторыі Паўночнай і Цэнтральнай Беларусі ў другой палове XVI – пачатку XIX стагоддзя / П. С. Курловіч-Бяляўская // Матэрыялы па археалогіі Беларусі. – 2019. – Вып. 30. – С. 104–110.
8. Дук, Д. У. Полацк XVI–XVIII стагоддзяў: нарысы тапаграфіі, гісторыі матэрыяльнай культуры і арганізацыі жыццёвай прасторы насельніцтва беларускага горада / Д. У. Дук. – Наваполацк : ПДУ, 2007. – 268 с.: іл.
9. Клімаў, М.В. Археалагічны комплекс Лучна-1 у акрузе Полацка. (XI–XVI стст.) / М. В. Клімаў. – Мінск : Беларус. навука, 2019. – 567 с.: іл.
10. Бохан, Ю. М. Побыт федалаў Вялікага Княства Літоўскага ў XV – сярэдзіне XVII стагоддзя / Ю. Б. Бохан, А. А. Скеп'ян. – Мінск : Беларусь, 2011. – 271 с.: іл.
11. Левко, О. Н. Улица Подвинская в Витебске (археологическое изучение в 1979–1998 годах) / О. Н. Левко // Матэрыялы па археалогіі Беларусі. – Мінск, 2003. – Вып. 6. – С. 137–172.
12. Пазднякоў, В. С. Клецк X–XVIII стст.: матэрыяльная і духоўная культура беларускага феадальнага горада / В. С. Пазднякоў; навук. рэд. П. Ф. Лысенка. – Мінск : БелНДДАС, 2008. – 287 с.
13. Мяцельскі, А. А. Старадаўні Крычаў: гістарычна-археалагічны нарыс горада ад старажытных часоў да канца XVIII ст./ А. А. Мяцельскі. – Мінск : Беларус. навука, 2003. – 167 с.: іл.

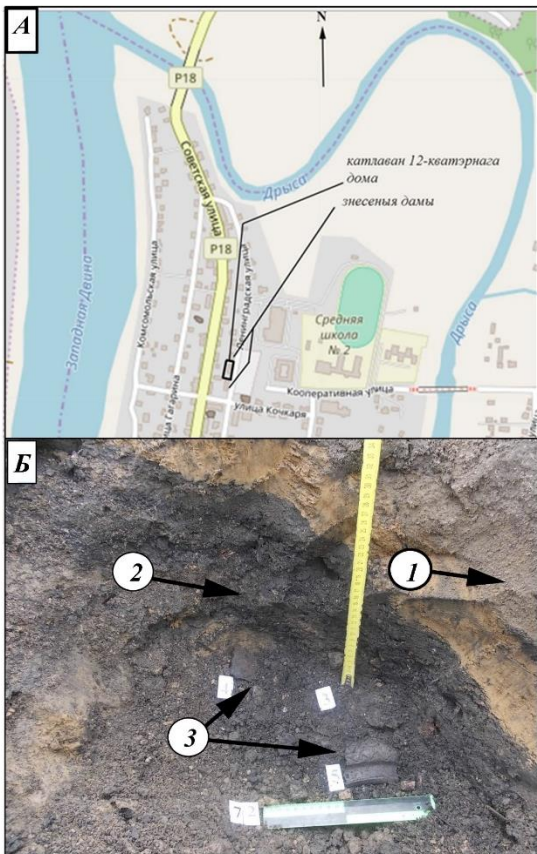
GLASS FROM DRYSA (VERKHADVINSK) AS AN INDICATION OF ONE OF THE FEATURES OF EVERYDAY LIFE OF THE 16th CENTURY

M. KLIMAU

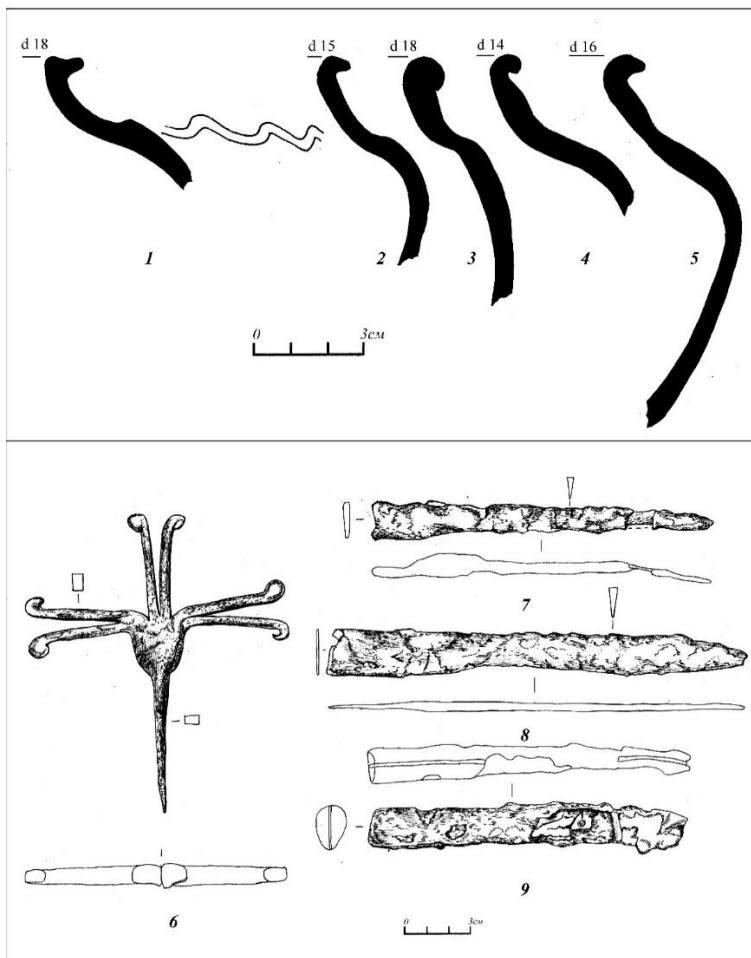
The article is devoted to the interpretation of a 16th century glass goblet from Drysa (Verkhadvinsk) as an object testifying to the high status of the owner.

Key words: Glass, Drissa, Verkhadvinsk.

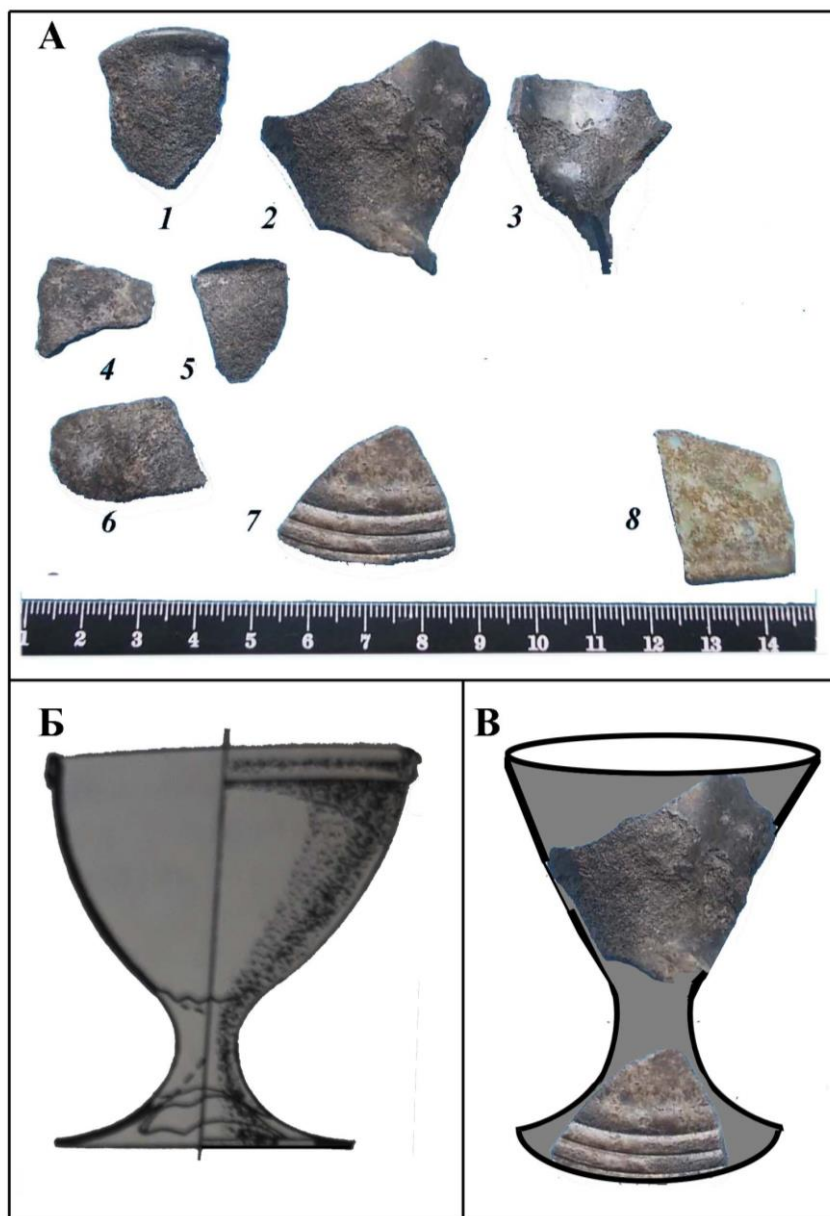
¹ У межах помніка Лучна-1 у першай палове XVI ст. фіксуецца тры пажары, таму «штучнае ізыманне» артэфактаў адбывалася не аднаразава.



Малюнак 1. – Лакалізацыя месца правядзення археалагічных прац 2018 г. у г. Верхнядзвінску (А) і агульны характар запаўнення ямы № 1 катлавана (Б)



1-5 – керамічны посуд; 6 – лучнік; 7-9 – фрагменты тронкавых нажоў
 Малюнак 2. – Асноўныя віды рэчаў, якія паходзілі з запаўнення ямы № 1 у катлаване г. Верхнядзвінска



Малюнак 3. – Фрагменты шкляных вырабаў з запаўнення ямы № 1 (А). Кубак з Лукомля па публікацыі М.М. Яніцкай, 1977г.(Б). Рэканструкцыя кілішка з Дрысы (В)

УДК 902.3(476.5)«10/11»

ОПЫТ СТАБИЛИЗАЦИИ И КОНСЕРВАЦИИ БОЕВОГО ТОПОРА, НАЙДЕННОГО ПРИ ОХРАННЫХ ИССЛЕДОВАНИЯХ ПОЛОЦКА

Костюкевич А.В.

Республика Беларусь, Минск

Магалинский И.В.

Республика Беларусь, Новополоцк

В данной статье рассмотрен поэтапный процесс реставрации боевого топора, найденного при охранных работах в г. Полоцке.

Ключевые слова: Полоцк, оружие, средневековье, реставрация, охранный археология.

Вопрос стабилизации, консервации и реставрации археологических находок является актуальным для отечественных научных учреждений. За последние годы в ходе исследований (как плановых, так и хозяйственных) было накоплено большое количество изделий из железа. Разрушительное воздействие времени губительно сказалось на этих находках. В

МІНІСТЭРСТВА АДУКАЦЫІ РЭСПУБЛІКІ БЕЛАРУСЬ

УСТАНОВА АДУКАЦЫІ
«ПОЛАЦКІ ДЗЯРЖАЎНЫ ЎНІВЕРСІТЭТ»

**БЕЛАРУСКАЕ ПАДЗВІННЕ:
ВОПЫТ, МЕТОДЫКА І ВЫНІКІ ПАЛЯВЫХ
І МІЖДЫСЦЫПЛІНАРНЫХ ДАСЛЕДАВАННЯЎ**

Зборнік артыкулаў
V міжнароднай навуковай канферэнцыі
(Полацк, 15–16 красавіка 2021 г.)

Пад агульнай рэдакцыяй
канд. гіст. навук, дац. А.І. Корсак;
канд. гіст. навук В.У. Чараўко;
канд. гіст. навук, дац. У.Я. Аўсейчыка

Наваполацк
Полацкі дзяржаўны ўніверсітэт
2021

УДК 343.13(063)
ББК 67.410.2я431

Рэкамендаваны да выдання саветам гуманітарнага факультэта
Полацкага дзяржаўнага ўніверсітэта (пракакол № 3 ад 29.03.2021)

Рэдакцыйная калегія:

А.І. Корсак, канд. гіст. навук, дац. (адк. рэд.), заг. каф. гісторыі і турызму Полацкага дзяржаўнага ўніверсітэта;
В.У. Чараўко, канд. гіст. навук, дац. каф. гісторыі і турызму Полацкага дзяржаўнага ўніверсітэта;
У.Я. Аўсейчык, канд. гіст. навук, дац., дац. каф. гісторыі і турызму Полацкага дзяржаўнага ўніверсітэта.

Рэцэнзенты:

С.В. Кулінок, канд. гіст. навук, заг. аддзела публікацый Нацыянальнага архіва Рэспублікі Беларусь;
Т.А. Джумантаева, канд. культуралогіі, дац., дырэктар Нацыянальнага Полацкага гісторыка-культурнага музея-запаведніка.

Беларускае Падзвінне: вопыт, методыка і вынікі палявых і міждысцыплінарных даследаванняў : зб. арт. V міжнар. навук. канф., Полацк, 15–16 крас. 2021 г. / Полац. дзярж. ун-т ; пад агульн. рэд. А.І. Корсак (адк. рэд.), В.У. Чараўко, У.Я. Аўсейчыка. – Наваполацк : Полац. дзярж. ун-т, 2021. – 272 с.
ISBN 978-985-531-737-2.

У зборніку змешчаны навуковыя артыкулы па выніках работы V міжнароднай навуковай канферэнцыі “Беларускае Падзвінне: вопыт, методыка і вынікі палявых і міждысцыплінарных даследаванняў”. Прадстаўлены вынікі антрапалагічных і археалагічных даследаванняў Беларускага Падзвіння і сумежных тэрыторый. Прыведзены новыя даныя аб гістарычных лёсах, матэрыяльнай і духоўнай спадчыне рэгіёна Паўночнай Беларусі ў шырокім храналагічным кантэксте (ад першабытных часоў да сучаснасці).

Разлічаны на прафесійных гісторыкаў, археолагаў, этнолагаў, антраполагаў, мастацтвазнаўцаў, студэнтаў гістарычных спецыяльнасцей ВНУ, кразнаўцаў і ўсіх, хто цікавіцца гісторыяй Беларусі.

УДК 343.13(063)
ББК 67.410.2я431

Навуковае выданне

**БЕЛАРУСКАЕ ПАДЗВІННЕ:
ВОПЫТ, МЕТОДЫКА і ВЫНІКІ ПАЛЯВЫХ
і МІЖДЫСЦЫПЛІНАРНЫХ ДАСЛЕДАВАННЯЎ**

Зборнік артыкулаў
V міжнароднай навуковай канферэнцыі
(Полацк, 15–16 красавіка 2021 г.)

Адказны рэдактар *А. І. Корсак*

Тэхнічнае рэдагаванне і камп'ютарная вёрстка
І. М. Чапкевіч
Дызайн вокладкі *М. С. Мухаморавай*

Падпісана да друку 20.05.2021. Фармат 60×84 ¹/₈. Бумага афсетная. Рызаграфія.
Ум. друк. арк. 31,63. Улік.-выд. арк. 32,96. Тыраж 70 экз. Заказ 810.

Выдавец і паліграфічнае выкананне:
установа адукацыі «Полацкі дзяржаўны ўніверсітэт».

Пасведчанне аб дзяржаўнай рэгістрацыі
выдаўца, вырабніка, распаўсюджвальніка друкаваных выданняў
№ 1/305 ад 22.04.2014.

ЛП № 02330/278 ад 08.05.2014.

Вул. Блахіна, 29, 211440, г. Наваполацк.