

17. Михеев С.М. Княжеские печати с тамгами и атрибуция знаков Рюриковичей XI–XII вв. // Древняя Русь. Вопросы медиевистики. – 2017. – № 4 (70). – С. 17–41.
18. Комар, О. Княжі знакі з Дзесятинной церкви. – Київ: МІДЦ, 2016. – 46 с. іл.
19. Толстой И.И. Древнейшие русские монеты Великого княжества Киевского. Нумизматический опыт., СПб., 1882. – 272 с.
20. Полное собрание русских летописей: Т. 1 Лаврентьевская летопись. – Ленинград : Изд-во Академии наук СССР, 1926. – 379 с.
21. Древняя Русь в свете зарубежных источников: Хрестоматия / Под ред. Т.Н. Джаксон [и др.]. Сост., пер. и коммент. А.В. Назаренко – М.: Русский Фонд Содействия Образованию и Науке, 2010. –Том IV: Западноевропейские источники. – 512 с.
22. Левко, О.Н. Полоцкое княжество // Беларусь: народ, государство, время. – Минск: Беларус. Навука, 2009. – С. 45–51.

IMAGE OF A PRINCE SIGN (TRIDENT) ON A SUSPENSION FROM POLOTSK: TO THE QUESTION ABOUT IZYASLAV VLADIMIROVICH PERSONAL SIGN

Y. KEZHA

The article examines the image of a trident on a copper trapezoidal pendant from Polotsk (late 10th – early 11th centuries). The image of the princely sign on a pendant from Polotsk is compared with similar finds in other territories of Ancient Rus.

Key words: Polotsk, trapezoidal pendant, Izyaslav Vladimirovich.

УДК 903.5 (476.5)

НОВЫЕ НАХОДКИ ПОЯСНОЙ ГАРНИТУРЫ С ТЕРРИТОРИИ ПОДВИНЬЯ

Кенько П.М.

Республика Беларусь, Минск

Статья посвящена анализу ремennого наконечника найденного на берегу озера Ветрино. Наконечник изготовлен из свинцово-оловянистого сплава и орнаментирован псевдо-куфической надписью. В работе собраны и описаны детали поясной гарнитуры, изготовленные по схожей технологической схеме. На основании приведенных аналогий данный наконечник можно датировать в пределах XI–XII вв.

Ключевые слова: ремennой наконечник, озеро Ветрино, псевдо-куфическая надпись, свинцово-оловянистый сплав.

В фондах Института истории НАН Беларуси хранится ремennой наконечник (рис. 1:1) случайно найденный рыбаком на берегу озера Ветрино, которое располагается в Полоцком районе Витебской обл., в 23 км на северо-запад от г. Полоцк, на юго-западной окраине г.п. Ветрино и относится к бассейну р. Нача (левый приток р. Зап. Двина).

Наконечник отлит из оловянисто-свинцового сплава, выпуклый, верхний его край имеет полукруглый вырез, нижний заострѐн, ободок в виде линии повторяющей контур, гравированный орнамент представляет собой псевдо-куфическую надпись (своеобразный стиль оформления, который использовался в средневековье, состоящий из имитаций арабской куфической прописи). Аналогичные знаки есть на ремennом наконечнике XI в. с острова Готланд Швеция [1, 1998, taf. 133: 27], и на лировидной пряжке XI–XII вв. из могильника Муромское Россия [2, с. 26, рис. 14: 6]. Профессор Шейла Блэр считает, что надписи на поясной гарнитуре происходят от обще-употребляемой фразы *al-mulk lillah* (Всѐ принадлежит богу), но на этих вещах они уже принимают форму нечитаемых комбинаций вертикальных штрихов. Эти надписи могли иметь профилактический смысл, когда арабское письмо использовалось как оберег, но сами по себе они не читаются.

Хотя прямых аналогий для данного наконечника нами не найдено, но можно попытаться рассмотреть особенности технологии изготовления данного артефакта и на примере схожих изделий провести параллели. Наконечник отлит предположительно в каменную форму, с последующей доработкой лицевой поверхности, орнамент нанесен резцом, в нескольких местах сохранилась инкрустация серебром. Обратная сторона не подвергалась вторичной доработке, об этом свидетельствуют наличие литейных заусенцев. Заклѐпки для крепления наконечника к ремню не отлиты вместе с изделием, они представляют собой тонкие (0,2 мм) фрагменты бронзовой проволоки вмонтированные в отверстия на обратной стороне бляшки. Такой способ крепления заклѐпок очень редко встречается в древнерусских ремennых наборах, обычно штифты отливались вместе с бляшками.

С территории Беларуси происходит ряд находок поясной гарнитуры изготовленных по схожей технологии. Они отлиты из оловянисто-свинцовых сплавов с последующей гравировкой, инкрустацией и монтажом заклѐпок либо штифтов в заранее приотверстие отверстия.

Две поясные пятиугольные поясные накладки с инкрустацией (рис. 2: 1, 2) найдены на Верхнем замке в Полоцке (раскопки И.В. Магалинского 2020 г.) и на селище Лучно [3, с. 170, мал. 58: A1]. Идентичные накладки были найдены в русском слое Саркела и на острове Готланд Швеция [4, с. 27, рис. 9: 13; 1, 1998, abb. 140: 20-22]. Датированы XI–XII вв.

Сердцевидная поясная накладка с инкрустацией (рис. 2: 3) найдена на селище Лучно [3, с. 170, мал. 58: A2]. Идентичные накладки были найдены на острове Готланд Швеция [1, 1998, abb. 140: 26a-d]. Датированы XI–XII вв.

Круглая накладка с рифленным ободком и инкрустацией (рис. 2: 4) найдена на селище Гольшаны. Датирована XI–XII вв.

Сердцевидная накладка (рис. 2: 5) найдена на селище Новые Волосовичи. [5, с. 57, рис. 22: 28]. Датирована XI–XII вв.

Пятиугольная накладка (рис. 2: 6) найдена на селище Гольшаны. Вместо заклѐпок в отверстия вставлены штифты. Аналогичные накладки были найдены в могильнике Шугорь Россия. Класс XIII подвид 1Б-1 по типологии В.В. Мурашѐвой, датированы второй пол. X в. [6, с. 38, 112 рис. 46: 1Б-1].

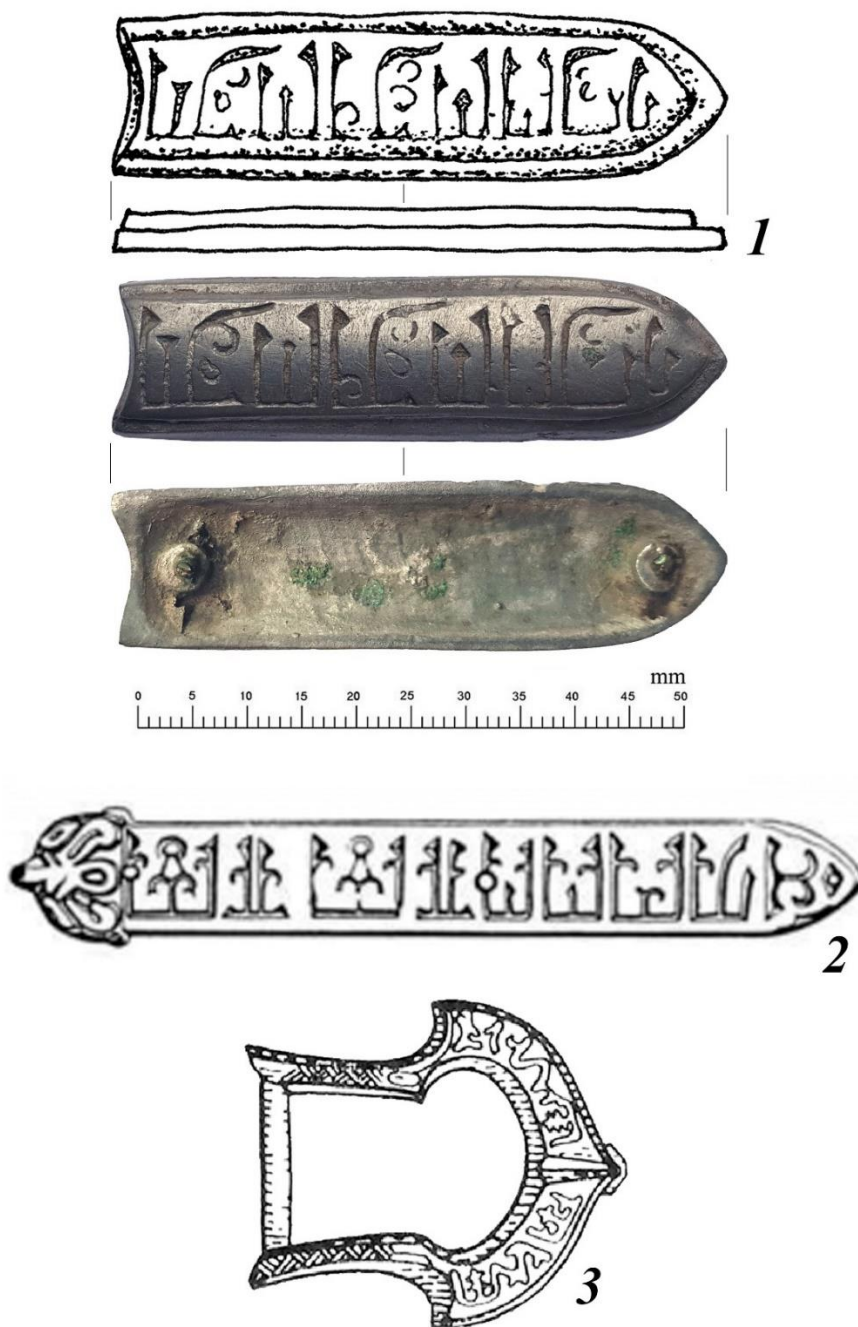


Рисунок 1. – 1, 2 – ременные наконечники, 3 – пряжка. 1 – Ветрино, 2 – Готланд, 3 – Муромское.

Пятиугольная накладка (рис. 2: 7) найдена на селище Новые Волосовичи. [5, с. 55, рис. 22: 3]. Аналогичные накладки были найдены в могильнике Мади Эстония [7, taf. XXI: 5], селище Болшево 3 Россия [8, с. 224, рис. 24]. Датируются XI-XII вв.

Пятиугольная накладка (рис. 2: 8) найдена на селище Аксаковщина. Аналогичная накладка была найдена в Финляндии, Karkku-Tulonen [6, с. 39, рис. 47: 1]. Датируется XI-XII вв.

Пятиугольные накладки с инкрустацией (рис. 2: 9-13) найдены на городище Гольшаны [9, с. 28, рис. 3: 12, 13]. Датируются XII-XIII вв.

Три пятиугольные накладки с инкрустацией (рис. 2: 14-16) найдены в Орше и на селище Якуты.

Две круглые накладки (рис. 2: 17, 18) найдены на селище Новые Волосовичи и селище Гольшаны. Бляшки с аналогичным растительным узором в виде сегнера колеса обнаружены в слое XII-XIII вв. Новгорода [10, с. 153, рис. 60: 11, 12].

Фрагмент поясного наконечника с инкрустацией (рис. 2: 19) найден на селище Воронь.

Фрагмент поясного наконечника с инкрустацией (рис. 2: 20) найден на селище Кацевичи.

Поясной наконечник с инкрустацией (рис. 2: 21) найден на селище Гольшаны. Идентичные наконечники были найдены на острове Готланд Швеция [1, abb. 133: 8, 9]. Датируется XI-XII вв.

Фрагмент пряжки с инкрустацией (рис. 2: 22) найден на селище Ревятичи.

Щиток двусоставной пряжки (рис. 2: 23) найден на селище Михиничи.



Рисунок 2. – 1-18 – поясные накладки, 19-21 – ременные наконечники, 22-24 – пряжки. 1 – Полоцк, 2,3 – Лучно, 4,6,9-13,18,21,24 – Гольшаны, 5,7,17 – Новые Волосовичи, 8 – Аксаковщина, 14 – Орша, 15,16 – Якуты, 19 – Воронь, 20 – Кацевичи, 22 – Ревятичи, 23 – Михиничи.

Лировидная пряжка поврежденная огнём (рис. 2: 24) найдена на городище Гольшаны [9, с. 28, рис. 3: 11]. Датируется XII–XIII вв.

Таким образом, наиболее ранние элементы поясной гарнитуры, изготовленные по схожей технологичной схеме, датируются второй половиной X века, и продолжают существовать вплоть до конца XII – начала XIII в. Приведенные аналогии с псевдо-куфическими надписями относятся к XI-XII вв. по-видимому, именно к этому времени можно отнести ременной наконечник оберег с озера Ветрино.

Спісак іспользаваных істочнікоў

1. Thunmark-Nylén, L. Die Wikingerzeits Gotlands II / L. Thunmark-Nylén – Stockholm : Kungl. Vitterhets Historie och Antikvitets Akademien, 1998. – 18 pp. + 316 pl.
2. Кулаков, В.И. Древности пруссов VI–XIII вв. / В.И. Кулаков. – М. : Наука, 1973. – Археология ССР: свод археологических источников; Под ред. Б.А. Рыбакова. Г 1-9. – 168 с.: ил.
3. Клімаў, М.В. Археалагічны комплекс Лучна-1 у акрузе Полацка (XI–XVI стст.) / М.В. Клімаў – Мінск : Беларускае навука, 2019. – 567 с. : іл
4. Макарова, Т.Н. Черное дело Древней Руси / Т.Н. Макарова. – М. : Наука, 1986. – 155 с.
5. Кенько, П.М. Поясная гарнітура с территории Беларуси (I–XIII вв.). Свод археологических источников / П.М. Кенько. – Минск : Беларус. навука, 2012. – 172 с.
6. Мурашева, В.В. Древнерусские ремешковые украшения (X–XIII вв.) / В.В. Мурашева – М. : Эдиториал УРСС, 2000. – 136 с.
7. Selirand, J. Eestlaste matmiskombed varafeodaalsete suhete tärkamise perioodil (11.-13. sajand) / J. Selirand. – Tallinn : Eesti raamat, 1974 – 376 p.
8. Чернов, С.З. Раскопки селища Болшево 3 в Королеве: усадьба XI – 1-й пол. XII в. на Верхней Клязьме / С.З. Чернов, И.В. Волков // Археологические открытия 2007 года / Институт археологии РАН. – Москва, 2010. – С. 224-226.
9. Кенько, П.М. Археологические исследования в Гольшанах в 2010–2013 гг. / П.М. Кенько // Беларусь праз прызму рэгіянальнай гісторыі: Ашмянны і Ашмянскі рэгіён: зб. навук. арт. / Нац. акад. навук Беларусі, Ін-т гісторыі; уклад.: А.А. Скеп'ян, А.Б. Доўнар; рэдкал.: А.А. Каваленя [і інш.]. – Мінск : Беларус. навука, 2015. – С. 21-43.
10. Седова, М.В. Ювелирные изделия древнего Новгорода (X–XV вв.) / М.В. Седова. – М. : Наука, 1981.– 198 с.

NEW FINDS OF BELT SET DECORATIONS FROM THE TERRITORY OF BELARUSIAN DVINA REGION

P. KENKO

This article is devoted to the analysis of a belt strap end find from the shores of lake Vetrino. The strap end is composed of a lead-tin alloy and is ornamented with a pseudo-Kufic inscription. Examples of belt sets decorations produced using a similar technological process and with the same engraving stylization are gathered and described in this article. Based on the dating of similar finds, this strap end should be dated within the 11th-12th centuries.

Key words: belt set decorations, lake Vetrino, pseudo-Kufic inscription.

УДК 903.5 (476.5)

КІЛІШАК З ДРЫСЫ (ВЕРХНЯДЗВІНСКА) ЯК СВЕДЧАННЕ АДНОЙ З РЫС ПАЎСЯДЗЁННАСЦІ Ё XVI СТ.

Клімаў М.В.

Рэспубліка Беларусь, Мінск

Артыкул прысвечаны інтэрпрэтацыі шклянога кілішак XVI ст. з Дрысы (Верхнядзвінска) як прадмета, які сведчыў аб высокім статусе ўладальніка.

Ключавыя словы: кілішак, Дрыса, Верхнядзвінск.

Археалагічныя працы ў межах старажытнай Дрысы, якая зараз называецца Верхнядзвінскім сістэматычна пачалі праводзіцца з 80-х гг. XX ст. шэрагам даследчыкаў, у тым ліку І.М. Чарняўскім, В.Я. Зайцавай і аўтарам артыкула [1; 2; 3]. Асноўным вынікам працы было выяўленне даных адносна познесярэднявечнай плошчы горада, асобных рыс матэрыяльнай культуры. Гэта ж мэта з'явілася асноўнай і пры працы ў Верхнядзвінску (Дрысе) у 2018 г. падчас археалагічнага нагляда каля цэнтральнай плошчы горада, па вул. Ленінградскай, дзе было знесена тры драўляных будынка і пачалося будаўніцтва 12-кватэрнага дома, пад які рабіўся катлаван. Напластаванні ў межах катлавана характарызаваліся перамяшаным характарам з мноствам перакопаў, але нягледзячы на гэта, у межах катлавана ўдалося поўнацю даследаваць комплекс ямы № 1¹. Яма № 1 утрымлівала сведчанні пажара (мал. 1: Б, 2), які быў засыпаны пяском (мал. 1: Б, 2) і шматлікія знаходкі, сярод іх укажам на наступныя: керамічны посуд (мал. 1: Б, 3; 2: 1–5), лучнік (мал. 2: 7), тронкавыя нажы і іх часткі (мал. 2: 7–9), металічныя прыстасаванні, фрагмент ваконнага шкла, манета² і ўрэшце рэшт аб'ект нашага доследу – фрагменты невялікага тонкаценнага шклянога начыння, аб якім гаворка пойдзе далей.

Начынне было раструшчана і часткова аплаўлена (мал. 2: А). Яго выпадзенне ў пласт было аднамомантным на што ўказвае не толькі збор амаль усіх фрагментаў выраба але і тое, што вакол яго прасочваліся сляды пажару, які назіраўся ў асноўным запаўненні ямы. Указаны пажар аўтар схільны адносіць да 60-х гадоў XVI ст. і звязваць з падзеямі Інфлянцкай (Лівонскай) вайны³. Такое меркаванне пацвярджаецца і ніжняй датай бытавання манеты, выяўленай ў верхняй частцы

¹ з улікам шырокай наменклатуры артэфактаў, выяўленых у межах катлавана (з XI па XIX стст.), характарыстыка яго напластаванняў і асобных знаходак прыводзіцца ў асобным артыкуле, які знаходзіцца ў друку.

² Манета выяўлена ў верхняй частцы ямы і не была зафіксавана ў некранутым пласце in situ. Безумоўна, што для манет актуальна ніжняя хараналагічная мяжа, бо перыяд бытавання мае працяглы тэрмін часу

³ Існуюць паведамленні пісьмовых крыніц пра паходы маскоўскіх войск пад Дрысу, падчас якіх, магчыма, быў знішчаны пасад горада, у межах якога і знаходзіўся катлаван XXI ст., а замак ацалеў, таму няма канкрэтных звестак аб гэтых падзеях. Лакалізацыя дрысенскага замка застаецца пакуль невырашанай праблемай.

МІНІСТЭРСТВА АДУКАЦЫІ РЭСПУБЛІКІ БЕЛАРУСЬ

УСТАНОВА АДУКАЦЫІ
«ПОЛАЦКІ ДЗЯРЖАЎНЫ ЎНІВЕРСІТЭТ»

**БЕЛАРУСКАЕ ПАДЗВІННЕ:
ВОПЫТ, МЕТОДЫКА І ВЫНІКІ ПАЛЯВЫХ
І МІЖДЫСЦЫПЛІНАРНЫХ ДАСЛЕДАВАННЯЎ**

Зборнік артыкулаў
V міжнароднай навуковай канферэнцыі
(Полацк, 15–16 красавіка 2021 г.)

Пад агульнай рэдакцыяй
канд. гіст. навук, дац. А.І. Корсак;
канд. гіст. навук В.У. Чараўко;
канд. гіст. навук, дац. У.Я. Аўсейчыка

Наваполацк
Полацкі дзяржаўны ўніверсітэт
2021

УДК 343.13(063)
ББК 67.410.2я431

Рэкамендаваны да выдання саветам гуманітарнага факультэта
Полацкага дзяржаўнага ўніверсітэта (пракакол № 3 ад 29.03.2021)

Рэдакцыйная калегія:

А.І. Корсак, канд. гіст. навук, дац. (адк. рэд.), заг. каф. гісторыі і турызму Полацкага дзяржаўнага ўніверсітэта;
В.У. Чараўко, канд. гіст. навук, дац. каф. гісторыі і турызму Полацкага дзяржаўнага ўніверсітэта;
У.Я. Аўсейчык, канд. гіст. навук, дац., дац. каф. гісторыі і турызму Полацкага дзяржаўнага ўніверсітэта.

Рэцэнзенты:

С.В. Кулінок, канд. гіст. навук, заг. аддзела публікацый Нацыянальнага архіва Рэспублікі Беларусь;
Т.А. Джумантаева, канд. культуралогіі, дац., дырэктар Нацыянальнага Полацкага гісторыка-культурнага музея-запаведніка.

Беларускае Падзвінне: вопыт, методыка і вынікі палявых і міждысцыплінарных даследаванняў : зб. арт. V міжнар. навук. канф., Полацк, 15–16 крас. 2021 г. / Полац. дзярж. ун-т ; пад агульн. рэд. А.І. Корсак (адк. рэд.), В.У. Чараўко, У.Я. Аўсейчыка. – Наваполацк : Полац. дзярж. ун-т, 2021. – 272 с.
ISBN 978-985-531-737-2.

У зборніку змешчаны навуковыя артыкулы па выніках работы V міжнароднай навуковай канферэнцыі “Беларускае Падзвінне: вопыт, методыка і вынікі палявых і міждысцыплінарных даследаванняў”. Прадстаўлены вынікі антрапалагічных і археалагічных даследаванняў Беларускага Падзвіння і сумежных тэрыторый. Прыведзены новыя даныя аб гістарычных лёсах, матэрыяльнай і духоўнай спадчыне рэгіёна Паўночнай Беларусі ў шырокім храналагічным кантэксте (ад першабытных часоў да сучаснасці).

Разлічаны на прафесійных гісторыкаў, археолагаў, этнолагаў, антраполагаў, мастацтвазнаўцаў, студэнтаў гістарычных спецыяльнасцей ВНУ, кразнаўцаў і ўсіх, хто цікавіцца гісторыяй Беларусі.

УДК 343.13(063)
ББК 67.410.2я431

Навуковае выданне

**БЕЛАРУСКАЕ ПАДЗВІННЕ:
ВОПЫТ, МЕТОДЫКА і ВЫНІКІ ПАЛЯВЫХ
і МІЖДЫСЦЫПЛІНАРНЫХ ДАСЛЕДАВАННЯЎ**

Зборнік артыкулаў
V міжнароднай навуковай канферэнцыі
(Полацк, 15–16 красавіка 2021 г.)

Адказны рэдактар *А. І. Корсак*

Тэхнічнае рэдагаванне і камп'ютарная вёрстка
І. М. Чапкевіч
Дызайн вокладкі *М. С. Мухаморавай*

Падпісана да друку 20.05.2021. Фармат 60×84 ¹/₈. Бумага афсетная. Рызаграфія.
Ум. друк. арк. 31,63. Улік.-выд. арк. 32,96. Тыраж 70 экз. Заказ 810.

Выдавец і паліграфічнае выкананне:
установа адукацыі «Полацкі дзяржаўны ўніверсітэт».

Пасведчанне аб дзяржаўнай рэгістрацыі
выдаўца, вырабніка, распаўсюджвальніка друкаваных выданняў
№ 1/305 ад 22.04.2014.

ЛП № 02330/278 ад 08.05.2014.

Вул. Блахіна, 29, 211440, г. Наваполацк.