

УДК 926.6:94 (476)

ИЗОБРАЖЕНИЕ КНЯЖЕСКОГО ЗНАКА (ТРЕЗУБЦА) НА ПОДВЕСКЕ ИЗ ПОЛОЦКА: К ВОПРОСУ О ЛИЧНО-РОДОВОМ ЗНАКЕ ИЗЯСЛАВА ВЛАДИМИРОВИЧА

Кежа Ю.Н.

Республика Беларусь, Новополоцк

В статье рассматривается изображение трезубца на медной трапецевидной подвеске из Полоцка (конец X – начало XI в.). Изображение княжеского знака на полоцкой подвеске сопоставляется с подобными находками на других территориях Древней Руси.

Ключевые слова: Полоцк, трапецевидная подвеска, Изяслав Владимирович.

Наиболее показательным экземпляром с изображением трезубца из Полоцка является трапецевидная медная подвеска, обнаруженная в ходе раскопок А.Л. Коца на территории Заполотского посада в 2012 г. На лицевой стороне помещён трезубец, на оборотной стороне размещено изображение процветшего креста (рис. 1). Трезубец состоит из кинжаловидных боковых зубцов и копьевидного центрального зубца. Внизу, трезубец завершается перевёрнутой треугольной ножкой. Из-за сильной изношенности подвески, изображение креста сохранилось частично: некоторые линии затёрты. По всей видимости, первоначальный крест имел равносторонние лучи. Подробное описание подвески представлено в совместной статье Д.В. Дука и А.Л. Коца [1, с. 85–86].

Металлические трапецевидные подвески с княжескими знаками появляются в последней трети X в., получают распространение в период правления Владимира Святославича (988–1015) и были выведены из официального обращения до середины XI в. [2, с. 59; 3, с. 287].

Первая гипотеза о назначении подвесок была сформулирована Б.А. Рыбаковым. Исследователь отметил сходство изображений с княжескими знаками на монетах Владимира и Ярослава и полагал, что подвески являлись верительными знаками представителей княжеской администрации [4, с. 238–240]. С выводом Б.А. Рыбакова согласился А.А. Молчанов, признав за подвесками Рюриковичей официальных представителей великокняжеской власти, выступающих с торговыми или дипломатическими миссиями [5, с. 80]. В.Я. Янин в свою очередь, предложил считать подвески знаками вирников – княжеских сборщиков налогов [6, с. 26–28]. Вслед за Б.А. Рыбаковым и А.А. Молчановым, С.В. Белецкий расценивает носителей подвесок как обладателей верительных знаков представителей княжеской администрации, выполняющих управленческие функции в месте пребывания [7, с. 250].



Рисунки 1–2. – Трапецевидные подвески с изображением трезубца

Аналогом полоцкого экземпляра, является случайная находка из Передольского погоста на Луге [7, рис. 15: №42]. Сохранилась только нижняя половина подвески. Тем не менее, легко угадывается изображение трезубца, а также знак процветшего креста на оборотной стороне. Оба изображения подвески из Передольского погоста идентичны знакам на полоцком артефакте. Это даёт основание согласиться с выводом, что находки были отлиты в одной литейной форме [1, с. 86].

Изображение трезубца на лицевой стороне подвесок из Полоцка и Передольского погоста имеет несколько аналогов датируемых концом X – началом XI в., что подтверждает вывод С.В. Белецкого о соотнесении изображённых трезубцев с лично-родовым знаком Владимира Святославича [7, с. 256; 8, с. 399].

В этой связи, при сопоставлении полоцкой подвески с подобного рода находками с других территорий Восточной Европы, мы будем использовать экземпляры, на лицевой стороне которых изображён княжеский знак – трезубец Владимира Святославича, аналогичный знаку на подвеске из Полоцка (рис. 2). Данные экземпляры характеризуются одинаковой формой и размерами, а изображения трезубцев выполнены в единой технике [2, с. 58].

Нами не учитываются изображения двузубцев на ранних подвесках из Гнёздова и Пскова [7, рис. 14: №40; рис. 16: №47], также мы не рассматриваем подвески, которые стали предметами подражания в виде модифицированных изображений трезубца во второй половине XI–XIII вв.¹

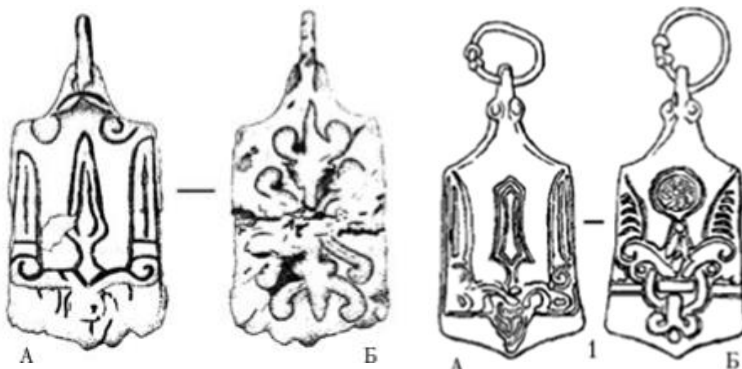
¹ К данным экземплярам относятся две подвески из ливского могильника Айзкрауле-Скривери [7, рис. 1: №1,2], подвеска из погребения Лиелстраупе-Пурица [7, рис. 2: № 3], подвеска из погребения Аллажи-Сакнитас [7, рис. 2: №4], подвеска из погребения Икшкилес Кабелес [7, рис. 6: №5], подвеска из городища Саласпилс Мартыньсала [7, рис. 6: №6], три подвески из городища Даугмале [7, рис. 1: №7; рис. 4: №27, рис. 9: №8], подвески из городища Турайда [7, рис. 2: №9], подвеска из погребения в Икшкилес [7, рис. 5: №17], две подвески из погребения в Раушу [7, рис. 4: №22; рис. 6: №20], две подвески из погребения в Липшу

Помимо полоцкой находки и подвески из Передольского погоста, экземпляры с парадным изображением знака Владимира Святославича представлены на подвеске, обнаруженной в 1954 г. на Неревском раскопе Новгорода (рис. 3), подвеске из Рождественского могильника в Прикамье (рис. 4), подвеске из села Цыбли в окрестностях Переяславля Южного (рис. 5), двух подвесок с территории Украины (предположительно, Киева) [7, рис. 13]. Обратная сторона на данных артефактах оформлена изображениями не связанными с княжеским знаком: нечитаемой надписью выполненной рунообразными знаками на подвеске из Новгорода [8, с. 399–400], «мечемолота» или «молота Тора» на подвеске из Рождественского могильника [9, с. 37; 10, с. 22], неизвестного символа на подвеске из с. Цыбли [3, с. 268], изображением якоря на подвесках с территории Украины [7, с. 261–262, рис. 13].



Рисунки 3–4. – Трапециевидные подвески с изображением трезубца

Помимо перечисленных примеров, обращают на себя внимание княжеские знаки на находке из урочища Победище близ Старой Ладоги (рис. 6). На одной стороне подвески изображён парадный трезубец Владимира, на противоположной – лично-родовой знак одного из его сыновей (трезубец, центральный элемент которого увенчан кругом). По всей видимости, изображение трезубца с добавлением круга к центральному зубцу принадлежит Ярославу Владимировичу, который в период правления отца являлся новгородским князем (1010–1015)¹ [2, с. 58; 8, с. 400]. Подвеска из урочища Победище на сегодняшний день является единственным официальным верительным знаком где отмечены символы власти двух князей.



Рисунки 5–6. – Трапециевидные подвески с изображением трезубца

Двухстороннее изображение отличающихся друг от друга княжеских знаков может свидетельствовать о деятельности держателя подвески в качестве представителя двух князей одновременно: киевского князя Владимира и занимающего зависимый от него новгородский стол Ярослава [8, с. 399–400]. По мнению С.М. Михеева, помещение изображения знака Владимира на подвеске из Ладоги атрибутируется Ярославу Владимировичу и свидетельствует о символическом обозначении отчества Ярослава в период его новгородского княжения [12, с. 230]. При этом обе гипотезы не отменяют подчинённый статус Ярослава по отношению к своему отцу.

В остальных случаях, если не брать во внимание поздние подвески-копии, двухсторонние официальные изображения княжеских знаков на подвесках конца X – начала XI в. отсутствуют.

Отсутствие лично-родовых трезубцев на оборотной стороне подвесок Владимира Святославича может свидетельствовать: 1.) о выполнении функций управления человеком из окружения киевского князя; 2.) об отсутствии у князя, занимающего подконтрольный Киеву стол, собственной лично-родовой эмблемы; 3.) о малолетстве князя (следовательно, отсутствии собственного княжеского знака) и выполнении управляющих функций княжеским наместником-регентом.

[7, рис. 4: № 23; рис. 6: № 24], две подвески из погребения в Лаукскола [7, рис. 5: № 26; рис. 8: № 25], две подвески из Неревского раскопа Новгорода [7, рис. 10: №28; рис. 11: №30], подвески из Рюрикова Городища [7, рис. 11: №33], подвеска из окрестностей Киева [7, рис. 11: №37], подвеска из Белгорода [7, рис. 10: №38], подвеска из Поозерья [7, рис. 15: №41], две подвески из могильника Хилово в верховьях Волги [7, рис. 17: №48, 49], две подвески из Кельгинингского могильника [7, рис. 18: №51, 52].

¹ Изображение трезубца на оборотной стороне подвески стилистически соотносится с трезубцами на сребренниках Ярослава [11, с. 96–97].

Вполне вероятно, что в связи с возрастом Изяслава,¹ верительный знак-подвеску мог использовать регент, отправленный в Полоцк вместе с малолетним князем [1, с. 86]. Это обстоятельство предполагает отсутствие у Изяслава собственной лично-родовой княжеской тамги и использовании им в более позднее время (90-е гг. X в.) в качестве репрезентации собственной власти, знака киевского князя Владимира.

Данному утверждению на первый взгляд противоречит так называемая «печать Изяслава» найденная в 1953 г. на Неревском раскопе Новгорода, происходящая из слоя, датированного 1134–1161 г. и получившая в своде В.Л. Янина №2 (рис. 7) [13, с. 166]. На одной стороне печати изображён трезубец с широкими боковыми зубцами. Верхнюю часть центрального зубца занимает небольшое перекрестье. Вокруг знака размещена надпись, которая была прочитана В.Л. Яниным как «ИЗОС(ЛИАВ)ОС», с точки зрения исследователя передающая славянскими буквами греческое звучание имени «Изяслав» [13, с. 41]. С данной атрибуцией печати соглашаются С.В. Белецкий и А.А. Молчанов [8, с. 382; 14, с. 441].

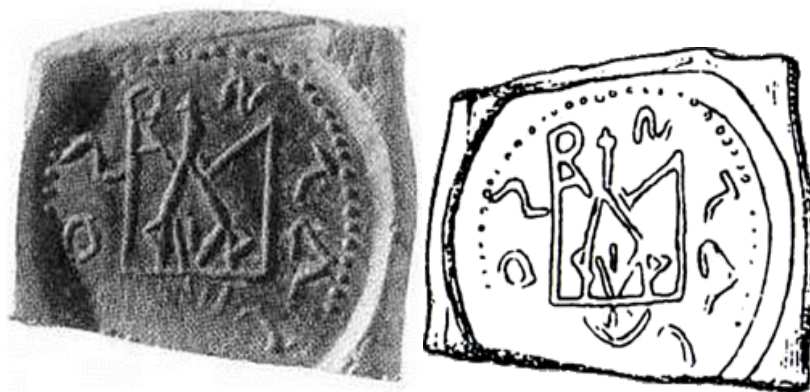


Рисунок 7. – «Печать Изяслава»

Согласно исследованиям С.М. Михеева, надпись на печати начинается наверху, а внизу, под княжеским знаком. Первая буква отсутствует из-за повреждения. Остальная часть надписи читается как OZONTAC. По мнению С.М. Михеева, в надписи присутствовало греческое имя «Σώζων». Таким образом, на печати отражено имя «Созонт», человека, жившего в XII в. и, вероятно, выполнявшего функции княжеского секретаря. Сам трезубец С.М. Михеев отождествляет с близким по стилистике изображением-граффити Георгиевского собора Новгорода [2, с. 53–54, рис. 5]. Учитывая данные аргументы, мы не можем с полной уверенностью атрибутировать изображение на новгородской печати как знак Изяслава Владимировича.

На данный момент, единственной полоцкой печатью с изображением княжеского знака, является экземпляр, находящийся в частной коллекции (рис. 8). Двусторонняя печать из Полоцка несёт на себе изображение двух идентичных по форме и стилистике трезубцев. На одной стороне, знак хорошо просматривается, на оборотной, часть изображения стёрто [1, с. 85, рис. 1: 4].

Княжеская тамга представлена трезубцем, с раздвинутыми в противоположные стороны боковыми зубцами соединёнными горизонтальной линией и вертикальным зубцом посередине, который наверху завершается ярко выраженным перекрестьем. Нижняя часть центрального элемента выходит за горизонтальное соединение боковых зубцов. Предположительная стратиграфическая дата полоцкого артефакта – XI – середина XII вв. [15, с. 16].



Рисунок 8. – Печать с изображением трезубца

Ближайший аналог полоцкой печати опубликован в каталоге выставки «1000 лет украинской печати». Экземпляр представлен как «товарная пломба середины XI века». Происхождение артефакта не выяснено, печать хранится в частной коллекции [16, с. 75]. Внешне оба изделия практически идентичны, разница заключается в общих размерах, а также в наличие дополнительного изгиба в одном из двузубцев на обороте [15, с. 17]. Также, изображение на полоцкой печати имеет ряд общих черт с «печатью Вячеслава», которая происходит с территории Вольны и хранится в частной коллекции [17, с. 32].

В предыдущих публикациях мы отождествляли тамгу на печати из Полоцка, с княжеским знаком Изяслава Владимировича [15, с. 17]. Данное предположение строилось на сопоставлении полоцкого артефакта и новгородской вислой печати №2 (рис. 7).

¹ Учитывая, что Изяслав родился в конце 70-х- начале 80-х гг. X в., на момент вокняжения в Полоцке (988 г. согласно «Повести временных лет») ему было 8-10 лет.

Учитывая новое, на наш взгляд более аргументированное прочтение надписи на печати из Новгорода, а также археологический слой обнаружения артефакта – вторая треть XII в., мы вынуждены отказаться от данного вывода. Кроме этого, приходится признать, что полоцкая печать совпадает с печатью, найденной в Новгороде лишь по одному экземпляру – перекрестью центрального зубца. При этом обе печати существенно различаются в изображении боковых зубцов, а также нижней части трезубца.

Отсутствие у Изяслава собственного родового знака может быть объяснено следующими причинами. Владимир Святославич – первый правитель Руси, кто использует трезубец, вопреки общеродовому двузубцу Рюриковичей X в.¹ Сыновья Владимира использовали знак отца в качестве репрезентации статуса наместников киевского князя².

Из всех сыновей Владимира, в последние годы его правления (1010–1015) исключительное право использовать лично-родовой знак принадлежало только новгородскому князю Ярославу.

Это обусловлено наследственным статусом этого князя, который после Владимира должен был занять киевский стол. Согласно «Повести временных лет» Ярослав садится на княжение в Новгороде, вторым по значимости после Киева городе Руси, после смерти старшего брата Вышеслава³.

За Изяславом сохранился княжеский стол в Полоцке, вопреки его старшинства над Ярославом. Есть два объяснения данного факта: либо распределение княжеских столов происходило по личной инициативе Владимира, иногда вопреки принципу старейшинства, либо местные полоцкие элиты не были заинтересованы в том, чтобы Изяслав получил другой город [22, с. 45]. Последующая ранняя смерть Изяслава (1001) предопределила обособленность полоцких князей Рогволодовичей и ограниченность их владельческих прав исключительно Полоцкой землёй.

Таким образом, нахождение у власти в Полоцке Изяслава Владимировича (988–1001) на наш взгляд следует рассматривать как наместничество. Изяслав, в период полоцкого княжения занимал подчинённый по отношению к киевскому князю статус, наряду с другими сыновьями Владимира⁴. Этим обусловлено отсутствие у полоцкого князя лично-родовой эмблемы и использовании им в качестве манифестации собственных властных полномочий знака своего отца, изображённого на подвеске из Заполотского посада.

Список использованных источников

1. Дук Д.В., Коц А.Л. Новые археологические исследования на территории Заполотского посада древнего Полоцка // *Stratum* – 2013. – № 5. – С. 83–90.
2. Михеев С.М. К проблеме атрибуции знаков Рюриковичей // *Древняя Русь. Вопросы медиевистики*. – 2014. – № 4 (58). – С. 45–63.
3. Колибенко О., Тетеря Д., Юрченко О. Підвіска зі знаком Рюриковичів з Переяславщини та деякі роздуми з приводу інтерпретації геральдичних підвісок // *Наукові записки з української історії: Збірник наукових статей*. – Вип. 20. – Переяслав-Хмельницький, 2008. – С. 268–289.
4. Рыбаков Б.А. Знаки собственности в княжеском хозяйстве Древней Руси / Б.А. Рыбаков // *СА. Т. VI. М.-Л., 1940*. – С. 227–257.
5. Молчанов А. А. Подвески со знаками Рюриковичей и происхождение древнерусской буллы // *ВИД. Л., 1976. [Т.] VII*. – С. 69–91.
6. Янин В.Л. Археологический комментарий к «Русской правде» (тезисы) // *Русское централизованное государство: Образование и эволюция: XI–XVIII вв.: Чтения, посвящ. Памяти акад. Л.В.Черепнина, М., 1982*. – С. 26–28.
7. Белецкий, с. В. Подвески с изображением древнерусских княжеских знаков // *Ладога и Глеб Лебедев: Восьмые чтения памяти Анны Мачинской. Старая Ладога, 21–23 декабря 2003 г.: Сб. статей. СПб., 2004*. – С. 243–319.
8. Белецкий С. В. Зарождение русской геральдики // *Stratum plus: Cultural Anthropology. Archaeology*. СПб.; Кишинев; Одесса; Бухарест, 2000. № 6. – С. 366–424.
9. Белавин А.М. Знаки Рюриковичей из пермского Предуралья // *Труды Камской археолого-этнографической экспедиции. Вып. X: сб. науч. тр. / под общ. ред. Н.Б. Крыласовой; Перм. гос. гуманитар.-пед. ун-т. –Пермь, 2015*. – С. 36–45.
10. Кулешов В.С., Гомзин А.А., Плавинский Н.А. Новые материалы к истории древнейшей русской геральдики: восточноевропейские граффити с «молотками Тора» // Семинар «Геральдика – вспомогательная историческая дисциплина»: Заседание 18 января 2012 года в 15.00 в Зале Совета Государственного Эрмитажа. – СПб., 2012. – С. 12–23.
11. Сотникова М.П., Спасский И.Г. Тысячелетие древнейших монет России. Сводный каталог монет X–XI вв., Л.: Изд. «Искусство», 1983. – 240 с.
12. Михеев С.М. Двусторонние подвески со знаками Рюриковичей // *Единство гуманитарного знания: новый синтез. Материалы XIX международной научной конференции. Москва, 25 – 27 января 2007*. – Москва, 2007. – С. 227–230.
13. Янин, В.Л. Актовые печати Древней Руси X–XV вв. Том I. Печати X – начала XIII вв. / В.Л. Янин. – М.: Наука, 1970. – 328 с.
14. Русь в IX–X веках: археологическая панорама / Ин-т археологии РАН; отв. ред. Н. А. Макаров. – Москва ; Вологда : Древности Севера, 2012. – 496 с. : ил.
15. Дук Д.В., Кежа Ю.Н. Символические аспекты репрезентации власти полоцких князей Рогволодовичей // *Славянский альманах 2019*. – Вып. 3–4. – М.: Индрик, 2019. – С. 11–31.
16. Тисяча років української печатки. Каталог виставки / Голова редколегії В.А. Смолій; упорядник Ю.К. Савчук. – К. : Інститут історії України, 2013. – 504 с.

¹ Причины трансформации общеродового знака Рюриковичей в 80-х гг. X в. по всей видимости следует связывать с принятием христианства и установлением Владимиром единоличного правления на землях Руси [18, с. 20].

² В качестве примера, можно рассматривать изображение трезубца на монете №203, которая атрибутируется приёмному сыну Владимира, туrowsкому князю Святополку (988–1019) [19, с. 51–52]. Использование трезубца на монете Святополка, может говорить о вассальной эмиссии туrowsкого князя по отношению к отцу в первое десятилетие XI в. [8, с. 380]. Таким образом, Святополк использовал трезубец Владимира в период туrowsкого княжения (988–1015). Модифицированный двузубец Святополка получил распространение уже после смерти Владимира Святославича (1015) и отражал право Святополка занять киевский стол как наследственный стол своего отца Ярополка Святославича (970–978), который княжил в Киеве до Владимира.

³ «оумершю же старейшему Вышеславу Новгороде посадиша Ярослава Новгороде» [20, стб. 121].

⁴ Зависимый статус сыновей Владимира, способствовал проявлению сепаратистских тенденций некоторых из них. Из «Хроники Титмара Мерзебургского» известно о конфликте Владимира со Святополком [21, с. 74]. «Повесть временных лет» под 6522 (1014) сообщает о конфликте Владимира с Ярославом [20, стб. 130].

17. Михеев С.М. Княжеские печати с тамгами и атрибуция знаков Рюриковичей XI–XII вв. // Древняя Русь. Вопросы медиевистики. – 2017. – № 4 (70). – С. 17–41.
18. Комар, О. Княжі знакі з Дзесятиннай царквы. – Кіў: МІДЦ, 2016. – 46 с. іл.
19. Толстой И.И. Древнейшие русские монеты Великого княжества Киевского. Нумизматический опыт., СПб., 1882. – 272 с.
20. Полное собрание русских летописей: Т. 1 Лаврентьевская летопись. – Ленинград : Изд-во Академии наук СССР, 1926. – 379 с.
21. Древняя Русь в свете зарубежных источников: Хрестоматия / Под ред. Т.Н. Джаксон [и др.]. Сост., пер. и коммент. А.В. Назаренко – М.: Русский Фонд Содействия Образованию и Науке, 2010. –Том IV: Западноевропейские источники. – 512 с.
22. Левко, О.Н. Полоцкое княжество // Беларусь: народ, государство, время. – Минск: Беларус. Навука, 2009. – С. 45–51.

IMAGE OF A PRINCE SIGN (TRIDENT) ON A SUSPENSION FROM POLOTSK: TO THE QUESTION ABOUT IZYASLAV VLADIMIROVICH PERSONAL SIGN

Y. KEZHA

The article examines the image of a trident on a copper trapezoidal pendant from Polotsk (late 10th – early 11th centuries). The image of the princely sign on a pendant from Polotsk is compared with similar finds in other territories of Ancient Rus.

Key words: Polotsk, trapezoidal pendant, Izyaslav Vladimirovich.

УДК 903.5 (476.5)

НОВЫЕ НАХОДКИ ПОЯСНОЙ ГАРНИТУРЫ С ТЕРРИТОРИИ ПОДВИНЬЯ

Кенько П.М.

Республика Беларусь, Минск

Статья посвящена анализу ремennого наконечника найденного на берегу озера Ветрино. Наконечник изготовлен из свинцово-оловянистого сплава и орнаментирован псевдо-куфической надписью. В работе собраны и описаны детали поясной гарнитуры, изготовленные по схожей технологической схеме. На основании приведенных аналогий данный наконечник можно датировать в пределах XI–XII вв.

Ключевые слова: ремennой наконечник, озеро Ветрино, псевдо-куфическая надпись, свинцово-оловянистый сплав.

В фондах Института истории НАН Беларуси хранится ремennой наконечник (рис. 1:1) случайно найденный рыбаком на берегу озера Ветрино, которое располагается в Полоцком районе Витебской обл., в 23 км на северо-запад от г. Полоцк, на юго-западной окраине г.п. Ветрино и относится к бассейну р. Нача (левый приток р. Зап. Двина).

Наконечник отлит из оловянисто-свинцового сплава, выпуклый, верхний его край имеет полукруглый вырез, нижний заострѐн, ободок в виде линии повторяющей контур, гравированный орнамент представляет собой псевдо-куфическую надпись (своеобразный стиль оформления, который использовался в средневековье, состоящий из имитаций арабской куфической прописи). Аналогичные знаки есть на ремennом наконечнике XI в. с острова Готланд Швеция [1, 1998, taf. 133: 27], и на лировидной пряжке XI–XII вв. из могильника Муромское Россия [2, с. 26, рис. 14: 6]. Профессор Шейла Блэр считает, что надписи на поясной гарнитуре происходят от обще-употребляемой фразы *al-mulk lillah* (Всѐ принадлежит богу), но на этих вещах они уже принимают форму нечитаемых комбинаций вертикальных штрихов. Эти надписи могли иметь профилактический смысл, когда арабское письмо использовалось как оберег, но сами по себе они не читаются.

Хотя прямых аналогий для данного наконечника нами не найдено, но можно попытаться рассмотреть особенности технологии изготовления данного артефакта и на примере схожих изделий провести параллели. Наконечник отлит предположительно в каменную форму, с последующей доработкой лицевой поверхности, орнамент нанесен резцом, в нескольких местах сохранилась инкрустация серебром. Обратная сторона не подвергалась вторичной доработке, об этом свидетельствуют наличие литейных заусенцев. Заклѐпки для крепления наконечника к ремню не отлиты вместе с изделием, они представляют собой тонкие (0,2 мм) фрагменты бронзовой проволоки вмонтированные в отверстия на обратной стороне бляшки. Такой способ крепления заклѐпок очень редко встречается в древнерусских ремennых наборах, обычно штифты отливались вместе с бляшками.

С территории Беларуси происходит ряд находок поясной гарнитуры изготовленных по схожей технологии. Они отлиты из оловянисто-свинцовых сплавов с последующей гравировкой, инкрустацией и монтажом заклѐпок либо штифтов в заранее приотверстие отверстия.

Две поясные пятиугольные поясные накладки с инкрустацией (рис. 2: 1, 2) найдены на Верхнем замке в Полоцке (раскопки И.В. Магалинского 2020 г.) и на селище Лучно [3, с. 170, мал. 58: A1]. Идентичные накладки были найдены в русском слое Саркела и на острове Готланд Швеция [4, с. 27, рис. 9: 13; 1, 1998, abb. 140: 20-22]. Датированы XI–XII вв.

Сердцевидная поясная накладка с инкрустацией (рис. 2: 3) найдена на селище Лучно [3, с. 170, мал. 58: A2]. Идентичные накладки были найдены на острове Готланд Швеция [1, 1998, abb. 140: 26a-d]. Датированы XI–XII вв.

Круглая накладка с рифленным ободком и инкрустацией (рис. 2: 4) найдена на селище Гольшаны. Датирована XI–XII вв.

Сердцевидная накладка (рис. 2: 5) найдена на селище Новые Волосовичи. [5, с. 57, рис. 22: 28]. Датирована XI–XII вв.

Пятиугольная накладка (рис. 2: 6) найдена на селище Гольшаны. Вместо заклѐпок в отверстия вставлены штифты. Аналогичные накладки были найдены в могильнике Шугорь Россия. Класс XIII подвид 1Б-1 по типологии В.В. Мурашѐвой, датированы второй пол. X в. [6, с. 38, 112 рис. 46: 1Б-1].

МІНІСТЭРСТВА АДУКАЦЫІ РЭСПУБЛІКІ БЕЛАРУСЬ

УСТАНОВА АДУКАЦЫІ
«ПОЛАЦКІ ДЗЯРЖАЎНЫ ЎНІВЕРСІТЭТ»

**БЕЛАРУСКАЕ ПАДЗВІННЕ:
ВОПЫТ, МЕТОДЫКА І ВЫНІКІ ПАЛЯВЫХ
І МІЖДЫСЦЫПЛІНАРНЫХ ДАСЛЕДАВАННЯЎ**

Зборнік артыкулаў
V міжнароднай навуковай канферэнцыі
(Полацк, 15–16 красавіка 2021 г.)

Пад агульнай рэдакцыяй
канд. гіст. навук, дац. А.І. Корсак;
канд. гіст. навук В.У. Чараўко;
канд. гіст. навук, дац. У.Я. Аўсейчыка

Наваполацк
Полацкі дзяржаўны ўніверсітэт
2021

УДК 343.13(063)
ББК 67.410.2я431

Рэкамендаваны да выдання саветам гуманітарнага факультэта
Полацкага дзяржаўнага ўніверсітэта (пракакол № 3 ад 29.03.2021)

Рэдакцыйная калегія:

А.І. Корсак, канд. гіст. навук, дац. (адк. рэд.), заг. каф. гісторыі і турызму Полацкага дзяржаўнага ўніверсітэта;
В.У. Чараўко, канд. гіст. навук, дац. каф. гісторыі і турызму Полацкага дзяржаўнага ўніверсітэта;
У.Я. Аўсейчык, канд. гіст. навук, дац., дац. каф. гісторыі і турызму Полацкага дзяржаўнага ўніверсітэта.

Рэцэнзенты:

С.В. Кулінок, канд. гіст. навук, заг. аддзела публікацый Нацыянальнага архіва Рэспублікі Беларусь;
Т.А. Джумантаева, канд. культуралогіі, дац., дырэктар Нацыянальнага Полацкага гісторыка-культурнага музея-запаведніка.

Беларускае Падзвінне: вопыт, методыка і вынікі палявых і міждысцыплінарных даследаванняў : зб. арт. V міжнар. навук. канф., Полацк, 15–16 крас. 2021 г. / Полац. дзярж. ун-т ; пад агульн. рэд. А.І. Корсак (адк. рэд.), В.У. Чараўко, У.Я. Аўсейчыка. – Наваполацк : Полац. дзярж. ун-т, 2021. – 272 с.
ISBN 978-985-531-737-2.

У зборніку змешчаны навуковыя артыкулы па выніках работы V міжнароднай навуковай канферэнцыі “Беларускае Падзвінне: вопыт, методыка і вынікі палявых і міждысцыплінарных даследаванняў”. Прадстаўлены вынікі антрапалагічных і археалагічных даследаванняў Беларускага Падзвіння і сумежных тэрыторый. Прыведзены новыя даныя аб гістарычных лёсах, матэрыяльнай і духоўнай спадчыне рэгіёна Паўночнай Беларусі ў шырокім храналагічным кантэксте (ад першабытных часоў да сучаснасці).

Разлічаны на прафесійных гісторыкаў, археолагаў, этнолагаў, антраполагаў, мастацтвазнаўцаў, студэнтаў гістарычных спецыяльнасцей ВНУ, кразнаўцаў і ўсіх, хто цікавіцца гісторыяй Беларусі.

УДК 343.13(063)
ББК 67.410.2я431

Навуковае выданне

**БЕЛАРУСКАЕ ПАДЗВІННЕ:
ВОПЫТ, МЕТОДЫКА і ВЫНІКІ ПАЛЯВЫХ
і МІЖДЫСЦЫПЛІНАРНЫХ ДАСЛЕДАВАННЯЎ**

Зборнік артыкулаў
V міжнароднай навуковай канферэнцыі
(Полацк, 15–16 красавіка 2021 г.)

Адказны рэдактар *А. І. Корсак*

Тэхнічнае рэдагаванне і камп'ютарная вёрстка
І. М. Чапкевіч
Дызайн вокладкі *М. С. Мухаморавай*

Падпісана да друку 20.05.2021. Фармат 60×84 ¹/₈. Бумага афсетная. Рызаграфія.
Ум. друк. арк. 31,63. Улік.-выд. арк. 32,96. Тыраж 70 экз. Заказ 810.

Выдавец і паліграфічнае выкананне:
установа адукацыі «Полацкі дзяржаўны ўніверсітэт».

Пасведчанне аб дзяржаўнай рэгістрацыі
выдаўца, вырабніка, распаўсюджвальніка друкаваных выданняў
№ 1/305 ад 22.04.2014.

ЛП № 02330/278 ад 08.05.2014.

Вул. Блахіна, 29, 211440, г. Наваполацк.