

КРЕСТЫ-ГРАФФИТИ НА ФАСАДЕ ПОЛОЦКОЙ СПАСО-ПРЕОБРАЖЕНСКОЙ ЦЕРКВИ

Калечиц И.Л.

Республика Беларусь, Минск

Артыкул прысвечаны вывучэнню графіці – малюнкаў крыжоў, знойдзеных падчас рэстаўрацыйных работ на фасадзе Спаса-Праабражэнскай царквы г. Полацка. У інтэр’еры храма было знойдзена каля чатырох тысяч графіці. Даследаванне фасадаў Спаса-Праабражэнскай царквы паказала наяўнасць на іх графіці, як надпісаў, так і малюнкаў. Самымі цікавымі і значымі графіці на фасадзе з’яўляюцца выявы крыжоў на тынкоўцы утопленнага рада. Гэтыя малюнкi разнастайныя па форме і спосабу выканання і датуюцца 12 ст. Аднак усе яны прадрапаны вострым прадметам і значна паглыблены ў раствор. Прадстаўляецца магчымым, што такое адважнае драпанне на фасадзе звязана з тым, што гэтыя малюнкi былі пасля пакрыцця тынкоўкай. Яны не былі б бачныя, калі б тынкоўка не была пашкоджана і страчана ў гэтых месцах. Гэтыя графіці можна інтэрпрэтаваць як аўтографы або малітоўныя надпісы будаўнікоў. Такая малітва павінна была дзейнічаць ўвесь час, пакуль стаіць храм. Хаця магчымы таксама і некаторы саборніцкі элемент (у каго выява атрымаецца прыгажэйшая і больш вычварная) у працэсе нанясення гэтых малюнкаў. Такія выявы былі схаваныя пад пластом тынкоўкі і сталі бачныя толькі пасля яе страты.

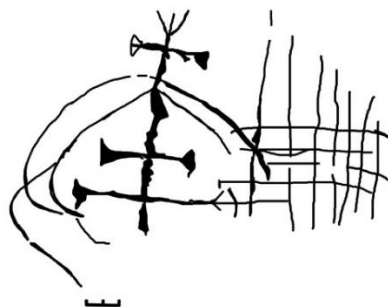
Ключевые слова: полоцкая Спаса-Преображенская церковь, граффити фасада, кресты, строители церкви

Введение. Граффити, по сравнению с летописями и грамотами, более «демократичный» вид средневековых письменных источников. Они содержат имена «простых» людей средневековья, сообщают о значимых для них событиях: датах смерти близких людей, посещениях данной церкви и т.д. Надписи полоцкой Спаса-Преображенской церкви не являются исключением. В её интерьере было найдено около четырёх тысяч граффити. Таким образом, храм является не только уникальным памятником древнего зодчества, но и памятником письменности. Наиболее интенсивно покрыты надписями стены компартиментов. В алтарной части надписями заполнены стены жертвенника и диаконника, алтаря, проходов между диаконником и алтарем, жертвенником и алтарем. Граффити есть также в аркосолиях, на стенах и столбах церкви. Временной интервал написания граффити – конец XII – 30-е годы XIX века. Граффити в данной церкви, как и других средневековых храмах, стали наноситься со времени постройки храма. К сожалению, найденные надписи пока не помогают нам выяснить точную дату постройки, т.к. самое раннее граффито датируется 6697 (1189) годом.

Во многих средневековых храмах граффити на фасадах отсутствуют. Наибольшее количество граффити на фасадах зафиксировано в церкви Спаса на Берестове [1]. Исследование фасадов Спаса-Преображенской церкви показало наличие на них граффити, как надписей, так и рисунков. К сожалению, из-за разрушения штукатурки сохранилось не такое большое количество граффити, какое было изначально, однако этот вид одновременных письменных источников должен быть тщательно исследован. Самыми интересными и значимыми граффити на фасаде являются изображения крестов на штукатурке утопленного ряда.

Граффити, представленные на внешних стенах храма, можно разделить на несколько групп: автографы, рисунки, молитвенные просьбы, фрагменты надписей. Они относятся к промежутку времени от XII в. до 80-х гг. XX в. и нанесены на раствор утопленного ряда, штукатурку XII в. и позднюю ремонтную штукатурку XX в. Отдельные граффити есть на южном фасаде и одно граффито на северном, гораздо большее количество надписей присутствует на апсиде храма с северной стороны, что можно объяснить, с одной стороны, лучшей сохранностью штукатурки на данном участке, а с другой, определенной «защищенностью и уединенностью» людей оставивших автограф в этом месте.

Так, на северо-восточной стене апсиды сохранилось штукатурки XII в. больше, чем на восточной части. На данном участке апсиды, она, в основном, располагается на уровне выше 1 м от дневной поверхности. Граффити находятся как на штукатурке, так и на растворе утопленного ряда. На штукатурке XII в. сохранилось изображение креста с сопровождающим его рисунком. Правая нижняя часть рисунка испорчена. Крест образован путем начертания двух глубоко процарапанных перекрещенных линий. Верхняя и боковые перекладины имеют расширения в виде треугольников. Ниже, через длинную вертикальную перекладину (а, возможно, её позднее дорисованное продолжение) проходят две перпендикулярные линии. У них также есть треугольнички на концах. Примерно от верхней первой трети вертикальной перекладины вправо и влево отходят две овальные линии. Возможно, изначально это мог быть рисунок купола храма. Также возможно, что он копировал купол храма-усыпальницы, который был виден только с этого ракурса. Граффито датируется периодом с XII в. до момента нанесения штукатурки в более позднее время. Это могло произойти после XVII в., о чем свидетельствуют сохранившиеся на штукатурке датированные надписи. Размеры граффито 9x8 см, оно находится на высоте 100 см от дневной поверхности земли (рис. 1–2).



Рисунки 1–2. – Граффито

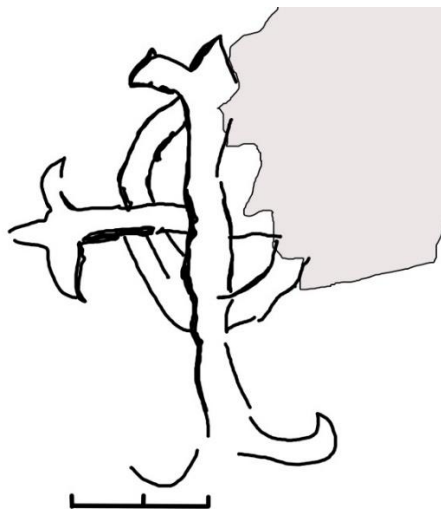
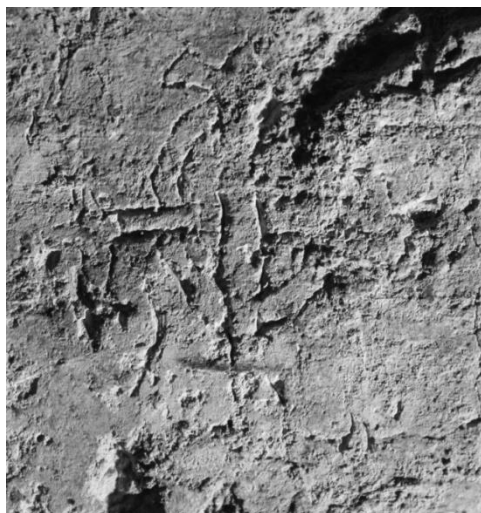
Северная стена апсиды сохранила штукатурку XII в. на высоту до двух метров и, возможно, выше, т.к. некоторые надписи, начало или окончание которых раскрыто, имеют продолжение сверху, где штукатурка еще не расчищена. Штукатурка на стене сильно пострадала от погодных условий, поэтому прочтение надписей на ней является очень сложным процессом, возможным при фиксации граффити в темное время суток при боковом скользящем освещении. Во многих местах надписи испорчены выбоинами и эрозией на штукатурке. Поэтому многие граффити можно прочитать лишь приблизительно, точное прочтение является невозможным. Особую ценность представляют граффити – изображения крестов, оставленные на растворе скрытого ряда еще во время строительства. Рисунки были выполнены по сырой штукатурке, иначе нельзя было получить такие рельефы крестов, какие мы видим в найденных граффити.

Граффито процарапано на штукатурке утопленного ряда на высоте 65 см и имеет размеры 5x4,5 см. Шестиконечный крест слегка наклонен влево. Нижняя часть креста и концы нижней перекладины испорчены, однако рисунок правой части можно восстановить. Верхний конец вертикальной перекладины расширяется, нижний мог иметь крестообразное завершение. Горизонтальная перекладина пересекает вертикальную за ней. Концы верхней перекладины расширены, особенно правый, даже немного вытянуты вверх. Концы нижней, более длинной перекладины, заканчиваются криволинейно. Однако в отличие от похожего креста, расположенного выше, только два крайних лепестка имеют заострение. Средний зубец срезан прямой линией. Такое изображение наблюдается с правой стороны. С левой стороны виден только верхний заостренный лепесток, остальные испорчены выбоиной на штукатурке. Линии не имеют «рваных краев», что свидетельствует в пользу процарапывания граффити на влажной штукатурке (рис. 3–4).



Рисунки 3–4. – Граффито

Справа от предыдущего граффито располагается ещё один рисунок креста. Он едва ли не самый сложный из всех, что сохранились. Это четырехконечный крест, вертикальная перекладина которого длиннее горизонтальной. Рисунок хорошо сохранился, гипотетически восстанавливается на поврежденных частях, возникших в результате появления царапин на штукатурке, выбоин. Испорчены правая часть верхнего конца креста, почти полностью правая часть, средняя и левая часть нижнего конца креста и середина левого. Особенности рисунка – это, во-первых, украшение концов креста: они процветшие, имеют вид цветка-«крини» [16] – лилии. Боковые лепестки лилии загнуты в стороны и вниз, все лепестки заострены. Использование стилизованных цветов и растений в изображении креста связано с символикой так называемого «процветшего креста» – символа победы жизни над смертью через распятие Христа и его воскресение. Во-вторых, вокруг перекрестия нацарапан овал, символизирующий терновый венец. Овал не пересекает крест, он находится вне его. Рисунок был процарапан по влажной штукатурке, что позволило нанести довольно сложный рисунок граффити. Граффито находится на том же утопленном ряду, что и предыдущее граффито, на высоте 65 см. Его размеры составляют 4x3,5 см (рис. 5–6).



Рисунки 5–6. – Граффито

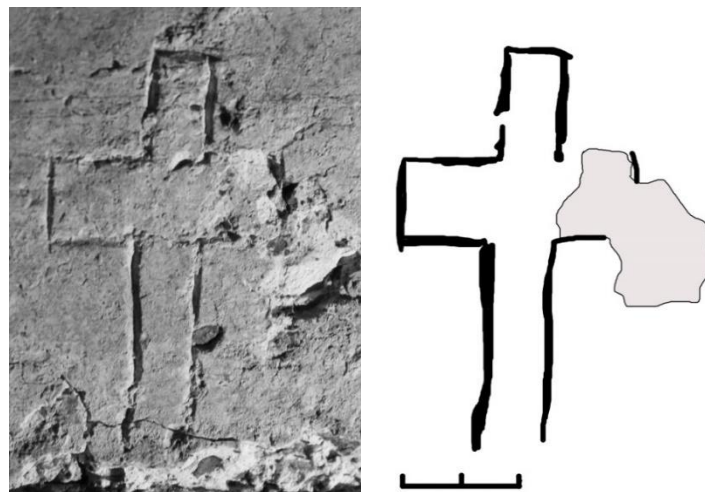
Археалогія і фізічная антрапалогія Паўночнай Беларусі і сумежных тэрыторый у еўрапейскім кантэксце
Археалогія Паўночнай Беларусі і сумежных тэрыторый у еўрапейскім кантэксце

Почти равносторонний четырехконечный крест нацарапан двумя глубокими линиями. Горизонтальная полоса не-
 много меньше, чем вертикальная. Скорее всего, граффито было процарапано по сырой штукатурке. Это самый простой ри-
 сунк креста из всех, что сохранились. Крест находится на том же растворе утопленного ряда, что и два предыдущих, на
 высоте 65 см. Его размеры 2,3х3,5 см (рис. 7–8).



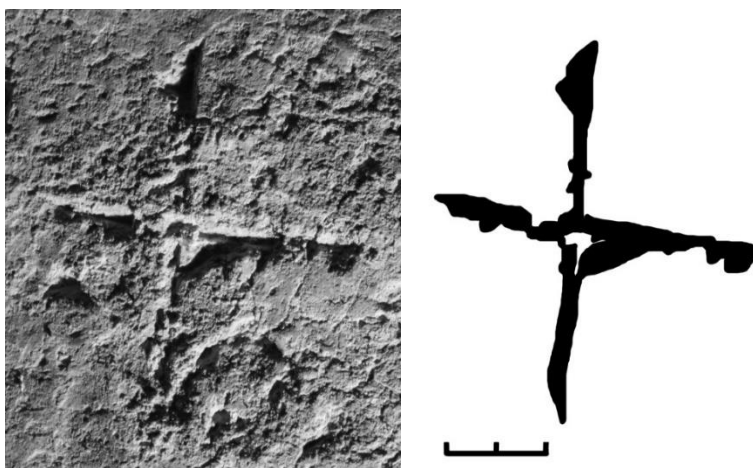
Рисунки 7–8. – Граффито

Правее предыдущего граффито процарапано изображение простого четырехконечного креста. Перекладины не пере-
 секаются друг с другом. Вертикальная перекаладина более узкая, горизонтальная шире. Нижняя часть вертикальной и правая
 часть горизонтальной перекаладин не сохранились. Они повреждены сколами штукатурки. Крест неровный, правая часть
 горизонтальной перекаладины короче левой. Рисунок был нанесен на влажную штукатурку. Рисунок процарапан на том же
 утопленном ряду, что и предыдущие три креста, на высоте 62,5 см. Размеры граффито 3,8х6 см (рис. 9–10).



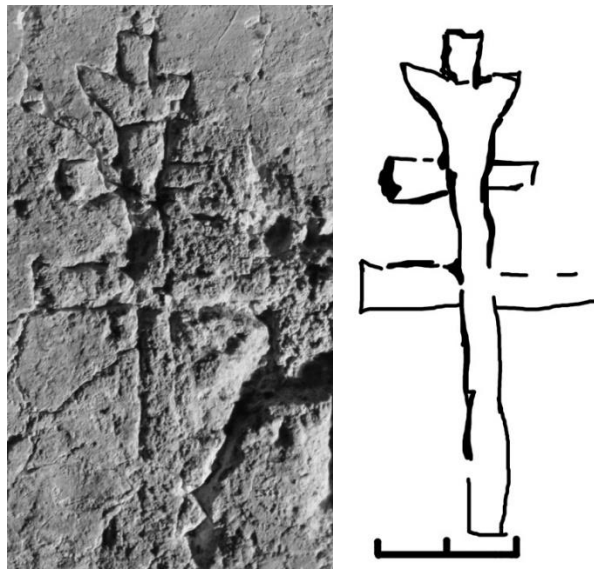
Рисунки 9–10. – Граффито

Простой четырехконечный крест образован путем процарапывания двух довольно широких линий. По краям линий
 наблюдаются сколы, но, на наш взгляд, они имеют более позднее происхождение. Рисунок находится на высоте 75 см и
 имеет размеры 6х6 см. Рисунок начинает ряд крестов на спрятанном ряду выше, чем предыдущие четыре граффити крестов
 (рис. 11–12).



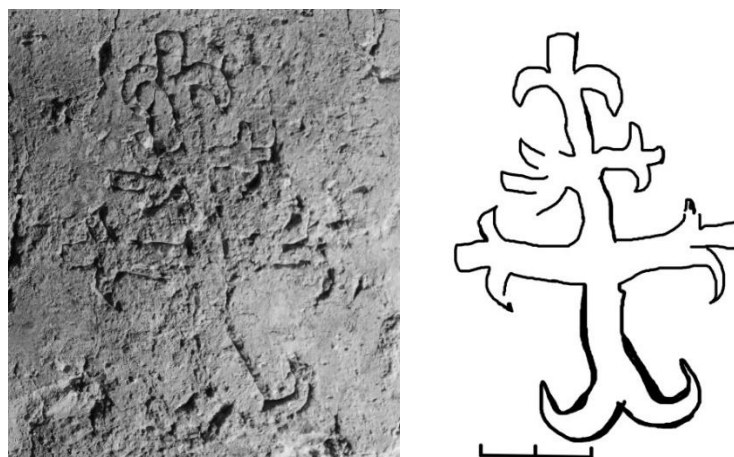
Рисунки 11–12. – Граффито

Шестиконечный крест более простой по исполнению, чем другие кресты с крionoподобными концами. Крionoподобной является только верхняя часть. Остальные перекладыны имеют простое завершение. Испорчены низ креста и завершение правой нижней и правой верхней перекладыны. В завершении верхней перекладыны правая сторона крина нарисована просто как расширение, левая – заострена и вытянута вверх и влево. Средний зубец не заострен, он заканчивается линией, перпендикулярной перекладыне. Граффито было процарапано по мокрой штукатурке на высоте 76,5 см, его размеры составляют 3,5х6,5 см (рис. 13–14).



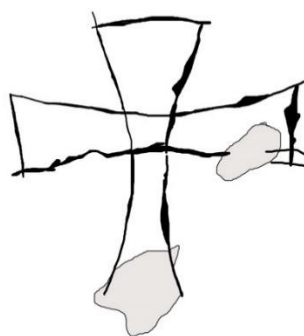
Рисунки 13–14. – Граффито

Шестиконечный крест слегка наклонен влево. По характеру изображения он сложнее. Практически все его концы оканчиваются кринами с одной особенностью: средний лепесток не заострен, он заканчивается линией, перпендикулярной перекладыне. Концы вертикальной перекладыны сверху образуют крин с сильно загнутыми вниз заостренными лепестками. Внизу вертикальной линии среднего лепестка нет, две стороны разведены в стороны и сильно загнуты вверх. Концы горизонтальной перекладыны также завершаются кринами: лепестки верхней перпендикулярны перекладыне, лепестки нижней более отогнуты к вертикальной перекладыне и более заострены. Линии не имеют «рваных краев», что говорит в пользу процарапывания граффити по сырой штукатурке. Граффито нанесено на высоте 74,5 см, его размеры составляют 5х8,5 см (рис. 15–16).



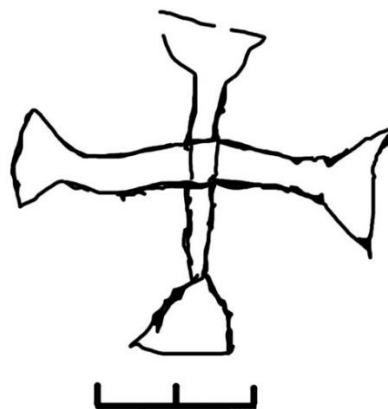
Рисунки 15–16. – Граффито

Граффито на восточной стене справа от апсиды представлено рисунком в виде креста с расширенными концами, так называемым, кавалерским. Рисунок находится примерно на том же уровне, что и кресты, процарапанные на северной стене апсиды, видимо, нанесен в одно время с ними и выполняет ту же смысловую нагрузку. Граффито процарапано по мокрому раствору скрытого ряда тонкими глубокими линиями. Часто линии не примыкают друг к другу, а выходят немного дальше за рисунок. Верхняя перекладына покрыта полукруглой линией, поперечные линии боковых перекладын, особенно левой, немного уходят в сторону креста и вниз. В XII в. граффито было закрыто штукатуркой. Перекладыны креста перечеркиваются крестом накрест. Правая перекладына креста немного испорчена выбоиной, низ креста также испорчен выбоиной. Граффито находится на высоте 72 см от уровня земли, размеры ее составляют 6х5,5 см (рис. 17–18).



Рисунки 17–18. – Граффито

Северный фасад храма сильно поврежден. На нём осталось мало штукатурки XII в. Здесь найдено единственное граффито, процарапанное на скрытом ряду между третьей и четвёртой от апсиды полуколоннами. Это рисунок четырехконечного креста с сильно расширенными концами. Перекладки креста процарапаны двойными линиями, вертикальная перекладка уже горизонтальной, внизу она сходит на нет, и после этого к перекладке внизу пририсован треугольник. Перекрытие треугольника вверху процарапано под наклоном. Перекладки пересекают друг друга. Рисунок процарапан по сырому раствору штукатурки, по-видимому, он выполнен в XII в. строителем, в одном ключе с граффити северной части апсиды (рис. 19–20).



Рисунки 19–20. – Граффито

Среди граффити интерьера также часто встречаются изображения крестов. Изображения крестов размещены почти во всем пространстве церкви. Наибольшее их количество находится в алтаре и, особенно, в жертвеннике. Такие рисунки есть и на столбах. Все граффити – изображения крестов, которые найдены в интерьере, можно разделить на несколько категорий [3, с. 46–49].

Первый – простой четырехконечный крест. У него может не быть украшений, и он образуется перпендикулярным пересечением двух простых линий. Изображения таких крестов есть на восточной стене проема – между алтарем и диаконом, на южной стене алтаря, на западной стене, в проходе между жертвенником и жертвенником.

Такой крест находит соответствие на фасаде. Безусловно, крест такой простой формы можно было без проблем нанести даже по затвердевшему раствору.

Второй тип крестов, найденных в интерьере – это кресты, которые вписаны в круг. Такие кресты издавна считались солярными символами. Круг с крестом посередине может также обозначать евхаристический хлеб. Четыре изображения таких крестов находятся на южной стене алтаря, рядом с надписью о купальной неделе, и на западной стене проема между жертвенником и алтарем. Изображения таких крестов есть в Софии Киевской. Крестов такого типа на фасаде не найдено.

Третий вид крестов – это так называемые голгофские кресты. Голгофский крест – особая композиция, в которой крест помещен на стилизованной горе Голгофе, состоящей из одной или нескольких ступенек. С обеих сторон креста размещена надпись ІС ХС ΝΙΚΑ – «Иисусом Христом побеждай». Изображения трости и копья, символов мученичества, также помещены по обе стороны креста. В интерьере голгофские кресты процарапаны в алтаре, на столбах и на хорах. На фасаде такие изображения крестов отсутствуют.

Четвертый тип крестов – это процветшие кресты. От их подножия в обе стороны отходят ростки. Такие кресты символизируют Воскресение Христово, победу жизни над смертью. Наибольшее количество таких крестов находится в алтаре. Они не всегда симметричны. Может быть прорисована только одна сторона креста. Они могут быть четырехконечными и шестиконечными. Два таких креста нарисованы рядом в алтаре на южной стене. Также есть крест, в котором процарапана только левая сторона побега, а также крест, в котором нарисованы ростки, а перекадин нет. Среди изображений крестов в других древних храмах довольно часто встречаются процветшие кресты. Но среди граффити фасада таких крестов нет, процветшими в крестах на фасаде являются только окончания перекадин.

Пятый вид крестов – крест, украшенный посередине. Такой крест четырехконечный, его вертикальное сечение больше горизонтального. Обычно эти кресты процарапаны двойными линиями. Часто между этими двумя линиями посередине проходит третья. Перекрестие украшается рисунком. Например, такие рисунки есть в алтаре (пять граффити), где перекрестия украшены ромбами, образованными линиями, проведенными между соседними перекладинами. Такой тип креста есть на фасаде, однако главное отличие в том, что перекрестие креста украшено удвоенной линией, образующей овал и символизирующей терновый венец.

Шестой тип крестов – крест-кросслет. Это изображение равностороннего креста, концы которого оканчиваются утолщениями в виде треугольников. Такой крест в интерьере находится на северной стене алтаря. На фасаде тоже есть кресты-кросслеты. Но в отличие от крестов в интерьере они процарапаны двойными линиями и утолщения на концах являются продолжениями этих линий.

Седьмой тип – шестиконечные кресты. Изображение такого креста есть в проеме между алтарем и жертвенником. Верхняя перекладина этого креста немного меньше нижней. Также изображение шестиугольного креста есть на восточной стене диаконника, он прорисован вместе с фигурой человека, который держит крест в руках. Изображение подписано как Семен Павлович Власиха. Но данное изображение более позднее, чем кресты на фасаде. Оно датируется XVI в. Также шестиконечный крест есть на юго-восточной грани юго-восточного столба в наосе. Изображения шестиугольного креста есть среди граффити Софийских соборов в Киеве и Новгороде. Рисунки шестиконечных крестов на фасаде отличаются наличием «процветших» концов. Такого рода рисунков на фасаде нет.

Восьмой вид – крест, украшающий символический рисунок церкви. В интерьере Спасо-Преображенской церкви есть три граффити, которые можно интерпретировать как изображения церкви. Одно из них находится на западной стене проема между алтарем и жертвенником. Второе находится на северной стене алтаря и процарапано тонкой, еле заметной линией. Третье – на восточной стене хор, слева от входа в южный компартимент. Изображения церкви с крестом наверху есть, например, в граффити № 35 Новгородского Софийского собора [4, с. 220]. Однако церковь в нем, в отличие от полоцкого граффито, нарисована менее схематично.

Таким образом, наблюдается некоторое сходство в типологии, но не в изображениях крестов интерьера и фасада.

Выводы. Таким образом, среди граффити Спасо-Преображенской церкви мы видим самые разные изображения. В основном они находят соответствия в граффити других храмов. Для чего были процарапаны эти изображения? Однозначно, авторами таких рисунков являются носители христианской веры, в подавляющем большинстве случаев – православия. Наибольшее количество крестов в интерьере храма находится в алтаре и на юго-восточном столбе, где находилось духовенство Преображенской церкви: священники и клир. Несмотря на то, что изображения самих крестов представляют собой символ христианской веры, факт их процарапывания может говорить о проекции чего-то другого. Возможно, изображение креста приравнивалось к памятной или молитвенной надписи. Их также могли нанести неграмотные люди, которые пожелали оставить молитвенную надпись или свидетельство о своем присутствии в храме. Грамотные люди средневековья, рисуя крест в начале письменных документов, обозначают им молитву перед началом дела («Во имя Отца и Сына и Святого Духа»).

Исследование фасадов Спасо-Преображенского храма в Полоцке показало наличие на них граффити в виде надписей и рисунков, процарапанных в разное время с момента постройки церкви в XII веке до XX века. Самые древние надписи на фасаде можно отнести ко времени постройки храма – это разнообразные изображения крестов, которые были процарапаны по сырому раствору скрытого ряда. Эти рисунки разнообразны по форме и способу исполнения. Однако все они процарапаны острым предметом и значительно углублены в раствор. Представляется возможным, что такое смелое царапание на фасаде связано с тем, что эти рисунки были впоследствии покрыты штукатуркой. Они не были бы видны, если бы штукатурка не была повреждена и утеряна в этих местах. Эти граффити можно интерпретировать как автографы или молитвенные надписи строителей. Такая молитва должна была действовать всё время, пока стоит храм. Хотя возможен также и некоторый соревновательный элемент (у кого изображение получится красивее и затейливее) в процессе нанесения этих рисунков. Такие изображения были скрыты под слоем штукатурки и стали видны только после ее утраты. Этот случай аналогичен появлению автографа строителя Саввы, граффито которого стало видно после утраты штукатурки с фресками на северо-восточном столбе.

Список использованных источников

1. Корнієнко, В.В. Корпус графіті церкви Спаса на Берестові (остання третина XI – перша третина XVIII ст.) / В.В. Корнієнко. – К [б. в.], 2013. – 303 с.
2. Крин в візантійському орнаменті. <https://ornament-i-stil.livejournal.com/153511.html>. – Дата доступу: 14.12.2020.
3. Калечыц, І.Л. Выявы крыжоў у графіці полацкай Спаса-Праабражэнскай царквы / І.Л. Калечыц // Весці БДПУ. Серыя 2. Гісторыя. Філасофія. Паліталогія. Сацыялогія. Эканоміка. – 2015. – № 2. – С. 46–49.
4. Медынцова, А. А. Древнерусские надписи Новгородского Софийского собора XI— XVI веков / А.А. Медынцова. – М.: Наука, 1978. – 311 с.

GRAFFITI CROSSES ON THE FACADE OF THE POLOTSK SPASO-TRANSFIGURATION CHURCH

I. KALECHITS

The article is devoted to the study of graffiti – images of crosses found during restoration work on the facade of the Transfiguration Church in Polotsk. About four thousand graffiti were found in the interior of the church. Examination of the facades of the Transfiguration Church showed the presence of graffiti on them, both inscriptions and drawings. The most interesting and significant graffiti on the facade are the images of crosses on the plaster of the recessed row. These drawings are varied in form and method of execution and date back to the 12th century. All of them are scratched with a sharp object and significantly deepened into the solution. It seems possible that such a bold scratching on the facade is due to the fact that these drawings were subsequently covered with plaster. They would not have been visible if the plaster had not been damaged and lost in these places. These graffiti can be interpreted as autographs or prayer inscriptions of the builders. Such a prayer should have been active all the time while the temple was standing. Although it is also possible to have some competitive element (who will have a more beautiful and intricate image) in the process of drawing these drawings. Such images were hidden under a layer of plaster and became visible only after its loss.

Key words: Polotsk Transfiguration Church, facade graffiti, crosses, church builders.

МІНІСТЭРСТВА АДУКАЦЫІ РЭСПУБЛІКІ БЕЛАРУСЬ

УСТАНОВА АДУКАЦЫІ
«ПОЛАЦКІ ДЗЯРЖАЎНЫ ЎНІВЕРСІТЭТ»

**БЕЛАРУСКАЕ ПАДЗВІННЕ:
ВОПЫТ, МЕТОДЫКА І ВЫНІКІ ПАЛЯВЫХ
І МІЖДЫСЦЫПЛІНАРНЫХ ДАСЛЕДАВАННЯЎ**

Зборнік артыкулаў
V міжнароднай навуковай канферэнцыі
(Полацк, 15–16 красавіка 2021 г.)

Пад агульнай рэдакцыяй
канд. гіст. навук, дац. А.І. Корсак;
канд. гіст. навук В.У. Чараўко;
канд. гіст. навук, дац. У.Я. Аўсейчыка

Наваполацк
Полацкі дзяржаўны ўніверсітэт
2021

УДК 343.13(063)
ББК 67.410.2я431

Рэкамендаваны да выдання саветам гуманітарнага факультэта
Полацкага дзяржаўнага ўніверсітэта (пракакол № 3 ад 29.03.2021)

Рэдакцыйная калегія:

А.І. Корсак, канд. гіст. навук, дац. (адк. рэд.), заг. каф. гісторыі і турызму Полацкага дзяржаўнага ўніверсітэта;
В.У. Чараўко, канд. гіст. навук, дац. каф. гісторыі і турызму Полацкага дзяржаўнага ўніверсітэта;
У.Я. Аўсейчык, канд. гіст. навук, дац., дац. каф. гісторыі і турызму Полацкага дзяржаўнага ўніверсітэта.

Рэцэнзенты:

С.В. Кулінок, канд. гіст. навук, заг. аддзела публікацый Нацыянальнага архіва Рэспублікі Беларусь;
Т.А. Джумантаева, канд. культуралогіі, дац., дырэктар Нацыянальнага Полацкага гісторыка-культурнага музея-запаведніка.

Беларускае Падзвінне: вопыт, методыка і вынікі палявых і міждысцыплінарных даследаванняў : зб. арт. V міжнар. навук. канф., Полацк, 15–16 крас. 2021 г. / Полац. дзярж. ун-т ; пад агульн. рэд. А.І. Корсак (адк. рэд.), В.У. Чараўко, У.Я. Аўсейчыка. – Наваполацк : Полац. дзярж. ун-т, 2021. – 272 с.
ISBN 978-985-531-737-2.

У зборніку змешчаны навуковыя артыкулы па выніках работы V міжнароднай навуковай канферэнцыі “Беларускае Падзвінне: вопыт, методыка і вынікі палявых і міждысцыплінарных даследаванняў”. Прадстаўлены вынікі антрапалагічных і археалагічных даследаванняў Беларускага Падзвіння і сумежных тэрыторый. Прыведзены новыя даныя аб гістарычных лёсах, матэрыяльнай і духоўнай спадчыне рэгіёна Паўночнай Беларусі ў шырокім храналагічным кантэксте (ад першабытных часоў да сучаснасці).

Разлічаны на прафесійных гісторыкаў, археолагаў, этнолагаў, антрапологаў, мастацтвазнаўцаў, студэнтаў гістарычных спецыяльнасцей ВНУ, кразнаўцаў і ўсіх, хто цікавіцца гісторыяй Беларусі.

УДК 343.13(063)
ББК 67.410.2я431

Навуковае выданне

**БЕЛАРУСКАЕ ПАДЗВІННЕ:
ВОПЫТ, МЕТОДЫКА і ВЫНІКІ ПАЛЯВЫХ
і МІЖДЫСЦЫПЛІНАРНЫХ ДАСЛЕДАВАННЯЎ**

Зборнік артыкулаў
V міжнароднай навуковай канферэнцыі
(Полацк, 15–16 красавіка 2021 г.)

Адказны рэдактар *А. І. Корсак*

Тэхнічнае рэдагаванне і камп'ютарная вёрстка
І. М. Чапкевіч
Дызайн вокладкі *М. С. Мухаморавай*

Падпісана да друку 20.05.2021. Фармат 60×84 ¹/₈. Бумага афсетная. Рызаграфія.
Ум. друк. арк. 31,63. Улік.-выд. арк. 32,96. Тыраж 70 экз. Заказ 810.

Выдавец і паліграфічнае выкананне:
установа адукацыі «Полацкі дзяржаўны ўніверсітэт».

Пасведчанне аб дзяржаўнай рэгістрацыі
выдаўца, вырабніка, распаўсюджвальніка друкаваных выданняў
№ 1/305 ад 22.04.2014.

ЛП № 02330/278 ад 08.05.2014.

Вул. Блахіна, 29, 211440, г. Наваполацк.