

УДК 725.2(476.5)

НОВОПОЛОЦК: ФОРМАТ И ОБРАЗЫ АРХИТЕКТУРЫ ОБЪЕКТОВ ТОРГОВЛИ

С.А. Сергачев

Белорусский национальный технический университет, Республика Беларусь

e-mail: sergachev@hotmail.com

В статье рассматриваются процессы формирования объектов торговли в городе Новополоцке от начала его создания в 1958 г до современности. Показано, что архитектура торговых зданий содействует сохранению сложившейся масштабности застройки при одновременном использовании современных средств архитектурной выразительности.

Ключевые слова: объект торговли, архитектура, магазин, торговый центр, оформление фасадов.

NOVOPOLOTSK: FORMAT AND IMAGES OF THE ARCHITECTURE OF COMMERCIAL OBJECTS

S. Sergachev

Belarusian National Technical University, Minsk, Republic of Belarus

e-mail: sergachev@hotmail.com

The article discusses the processes of forming trade objects in the city of Novopolotsk from the beginning of its creation in 1958 to the present. It is shown that the architecture of commercial buildings contributes to the preservation of the scale of development while using modern means of architectural expressiveness.

Keywords: trade object, architecture, shop, shopping center, facade decoration.

Введение. Объекты торговли – всегда заметная часть системы общественного обслуживания, создавалась в каждом конкретном населенном пункте даже при реализации общих принципов их формирования, с учетом своих местных условий. В Беларуси есть города, в структуре которых используются объекты торговли, сохранившиеся на местах своего давнего строительства, возведенные тому назад лет 200 (Новогрудок), даже более 500 лет (Несвиж). На каких-то исторических этапах строительство и работа объектов торговли происходило в условиях планового развития экономики и, как следствие, с использованием практически одинаковых средств архитектуры, порой с использованием одних и тех же типовых проектов, утвержденных для применения на обширных территориях.

Последние десятилетия процесс развития архитектуры торговых зданий показывает невероятное разнообразие архитектурных форм и решений. Этот процесс особенно явно заметен в архитектуре «молодых» городов, не имеющих длинной истории, что позволяет увидеть динамику процессов современности. Новополоцк – один из городов, не имеющих длинной истории, создавался еще на памяти живущего ныне поколения населения республики. Характеризовался успешностью своего градостроительного и социального развития, промышленными успехами. Последние годы показатели статистики отмечают активное развитие сферы торговли. Архитектура не остается в стороне предлагая, торговой сфере города свои особенные решения.

Основная часть. Новополоцк, – фактически легендарный в истории Беларуси город, несмотря на его не очень впечатляющий возраст. С начала его создания, а это 1958 г., прошло всего немногим более 60 лет. Разница особенно ощущается при таком авторитетном соседе

как древний Полоцк, который по-настоящему летописный город и овеянный воинской славой, с собственными князьями и рыцарями. Новополоцк стал иллюстрацией процессов, характерных для Беларуси XX столетия. Это исторический период, который понятен современному населению и Новополоцка, и всей республики. В архитектуре Беларуси этот город олицетворяет период успешно осуществленных производственных планов, социальных прогнозов и творческих созданий, которые не остались в проектной документации.

При сложности такого масштабного дела, как строительство города «с нуля», все микрорайоны Новополоцка стремились создавать в комплексном единстве жилой зоны с объектами обслуживания. Порой строки строительства таких сооружений затягивались, но все же стремление добиться этого было. При этом, всегда ощутимым было и стремление не идти более простым путем, то есть привязкой типовых проектов, что обеспечивало бы экономию средств. Всегда понималась именно то, что создается новый город, причем в невероятно интересной природной среде, на берегу легендарной реки – Западной Двины. Понималось, что его микрорайоны не могут быть скучными, заполненными рядовыми строениями.

Поэтому справедливо работа проектировщиков была отмечена Государственной премией Белорусской ССР 1984 года в области архитектуры. Хотя необходимость решать и проблемы экологии, а об этом когда-то в нашем обществе и вовсе не думали, потребовали улучшения условий проживания, уточнения многих позиций развития города, в том числе и приостановления расширения некоторых производств, оптимизации технологических процессов на промышленных предприятиях нефтехимического профиля.

Общей проблемой строительства тех времен было отставание ввода в действие объектов обслуживания, в частности торговых зданий. Сказывался не только недостаток средств, но и проводившаяся политика в сфере архитектуры. В СССР демонстрировалась важность для общества таких зданий, как административные, для образования и воспитания, для культурно-просветительской работы, – например клубов.

В 1931 г. Всесоюзный Комитет по стандартизации утвердил типологию зданий, по которой в стране будет осуществляться планирование строительства и отчетность о нем. Перечень состоял из 10 типов наиболее распространенных объектов. На предпоследней, 9 позиции, разместили торговые здания. После них в этом списке были лишь складские строения. Потом нормативные документы, специальная литература, учебники по архитектуре упоминали информацию о торговых зданиях практически всегда в последнюю очередь. Хотя это не соответствовало реальной значимости объектов торговли в жизни населения, в экономике страны и роли архитектуры торговых зданий в формировании образов даже крупных городов. Но эта установленная «очередность значимости» своеобразно определила и «очередность ответственности». Архитектуре торговых объектов и срокам ввода их в эксплуатацию внимания обычно отводилось меньше.

И тем не менее, в Новополоцке с самых начал создания города стремились изменить подобную практику. Это не всегда получалось, но было стремление коммунистические идеалы светлого будущего все же не откладывать на потом. Уже во временном поселке строителей, в «пионерном городке», приняли решение «вместо ранее предусмотренного приспособления каркасных бараков под магазины, привязать два типовых кирпичных магазина на 4 рабочих места каждый» [1, с. 38].

Приспособление существующих строений могло ускорить строительный процесс, обещало еще и экономию средств. Надо полагать, приняли решение сделать сразу капитально, обеспечив обслуживание на более высоком уровне. Одновременно, это решение можно воспринимать и как озабоченность качеством среды проживания. Все же выявление типологической принадлежности зданий в его внешнем облике структурирует застройку, создает точки притяжения

в градостроительных решениях, формирует композиционные акценты. А приспособленный деревянный барак такую роль не мог выполнять. Но и это решение тоже пересмотрели. В 1959 г. построили продовольственный магазин на восемь рабочих мест, – первое капитальное предприятие торговли Новополоцка. Здание из кирпича, с обширным остеклением на главном фасаде, с двумя входами (рисунок 1). Тоже типовой проект, но объемной композицией и внешним обликом, здание выделялось среди других строений и соответствовало новым веяниям архитектуры. Магазин получил название «Колос» и выполнял свои функции до 1975 г. Фактически это тоже было временное решение, но на более высоком функциональном и архитектурно-художественном уровне. Через год открыли и магазин промышленных товаров, тоже на восемь рабочих мест.

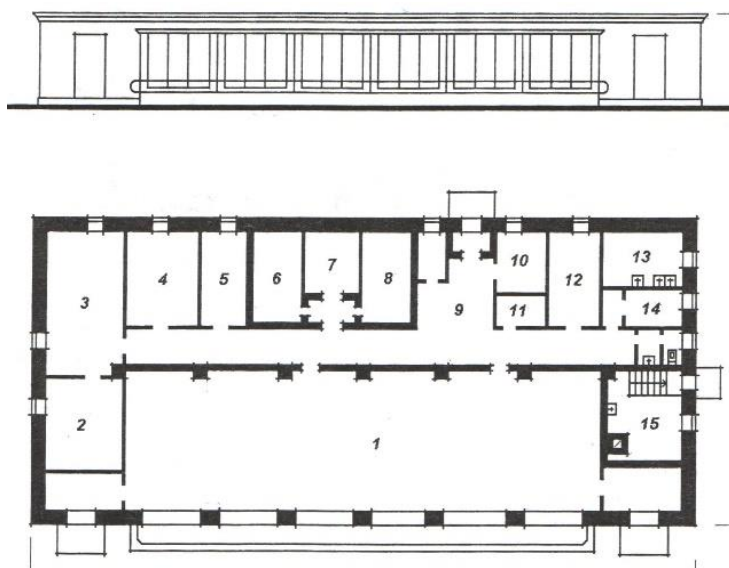


Рисунок 1. – Проект магазина «Колос» (Шлеймович, М. М. Архитектура и градостроительство Новополоцка, с. 38)

В 1964 году, а это был уже второй этап в развитии городе, значительно более интенсивный по темпам жилищного строительства, в Новополоцке появился общественно-торговый центр «Березка» [1, с. 93]. Этот период характеризовался обеспечением горожан качественным жильем, при этом старались, чтобы не отставал и ввод объектов общественного обслуживания. Особенность в том, что «Березка» стала первым в БССР примером новой типологии в архитектуре общественных зданий, – объект торговли, комплексно совмещенный с другими учреждениями обслуживания. Фактически это здание стало экспериментом в белорусской архитектуре.

В состав торгового центра входили: на первом этаже – предприятия торговли (магазины продовольственный, кулинарии, книжный, культтовары), бытового обслуживания (теле- и радиомастерские); на втором – парикмахерская, зал приема заказов и швейный цех, клубные помещения, административные помещения горпищепромторга. Но и здесь сделали отклонение от типового в сторону улучшения. Вместо столовой появился ресторан.

Со второй половины 1970-х гг. в Новополоцке переходит на укрупнение застройки, появляются и девятиэтажные панельные дома. Это потребовало и соответственно более масштабных объектов торговли. В 1978 г. завершается разработка проекта общественно-торгового центра «Двина» на ул. Молодежной [1, с. 172]. Строительство продолжалось достаточно долго (введен в действие в 1987 г.) из-за экономических проблем, которые в этот период нарастали в стране. Планировка обеспечивала четкое разделение общественного питания и торговли. Проект ин-

индивидуальный, с организацией парадного внутреннего двора, через который осуществлялся доступ во все основные помещения, соединявшиеся открытой террасой. Магазин получил атриум с антресолями: торговля продовольственными товарами оставалась внизу; на втором уровне – сопутствующие товары и кафетерий. Общественное питание развитое: ресторан на 150 мест, магазин кулинарии, пивной бар. Фасад получился протяженным, эффектные наклонные участки поверхности стен отражали новые возможности средств архитектуры, направленные на создание современного выразительного образа. Впоследствии новые технологии торговли потребовали размещения мелких торговых предприятий и обеспечения возможности для сдачи площадей в аренду. Здание в связи с этим неоднократно реконструировали. Но и сейчас это заметное здание сохранило свое акцентное значение на главной магистрали города.

Несколько позднее, при строительстве в конце 1980-х гг. общественно-торгового центра «DAUGAVPILS» [1, с. 173], эти новые реалии жизни общества, в частности особенности функционирования сферы торговли, уже учитывались. От того и срок от проектирования к открытию получился намного короче. Тоже индивидуальный проект, с внутренним двориком, перекрытым фонарем. Много площади отводилось под торговлю продуктами (магазины «Универсам», «Овощи-фрукты», кулинария с кафетерием и др.). Важными точками притяжения были сберкасса, отделение связи, помещения ЖЭС и работы с населением. Наличие хозяйственного двора обеспечивало реализацию необходимых, хотя и не самых представительных функций: прием вторсырья, стеклотары, обслуживающие технические помещения. Главный фасад двухэтажного протяженного здания формировало композиционное единение крупных витринных окон первого этажа и поверхности стены второго этажа, воспринимавшейся достаточно глухой при небольших окнах. Мощные пилоны по сторонам прохода во внутренний дворик усиливали образ монументального сооружения, которое стояло в окружении девятиэтажных панельных зданий. Это здание легче приспособилось к новым формам торговли, для сдачи в аренду, для продажи в частную собственность.

Анализ сформированной в конце 1990-х гг. торговой сети Новополюцка показывает ориентацию на объекты, обеспеченные собственным постоянным потоком посетителей и с возможностью привлечения дальних покупателей, вплоть до приезжих из сельских поселений. Надо полагать, что проводились своеобразные предпроектные исследования и вырабатывалась концепция будущей торговли. В архитектуре не было желания сделать «самый большой магазин» в городе. Поэтому основные объекты торговли города как бы уравновешены даже по физическим параметрам.

С 1990-х гг. торговля стала восприниматься более важной отраслью экономики, возможности реализации личной инициативы значительно расширились. Существенно затронули сферу торговли инновационные явления: рост платежной способности населения; автомобилизация, позволяющая купить больше товара за посещение; новинки промышленности в виде упаковочных полимерных материалов; совершенствование электронных систем контроля за товарами и расчета с покупателями и др. Торговля на это ответила совершенствованием своих технологий, например размещением товаров в торговом зале с учетом целевого или импульсивного спроса покупателями. Доступными стали современные строительные и отделочные материалы и конструкции. Металл, хотя и оставался недешевым, но все же заказчик, проектировщики и строители уже не зависели от того, что он планового распределяется, как это было ранее.

А успешность архитектуры объекта торговли, как и прежде, определялся тем, насколько правильно, еще до начала проектирования, просчитывается будущий собственный поток посетителей, и в соответствии с этим принимается решение по размерам торговых зон объекта торговли [2, с. 43]. Статистические данные последних лет, с 2017 по 2019 гг., показывают, что количество розничных торговых объектов в Новополюцке увеличилось за этот период на 15,3 %

(в Республике Беларусь – на 5,5 %), торговая площадь магазинов – на 22,8 % (в Республике Беларусь – на 9,7 %). Сравнение показывает, что это выводит Новополоцк в лидеры в Беларуси по обеспечению населения торговыми зданиями. При этом, как в Новополоцке, так и в целом по Беларуси, происходит укрупнение объектов торговли, а количество небольших магазинов, павильонов и киосков продолжает сокращаться.

Во многом эти показатели являются результатом внимательного изучения социально-экономической ситуации города. Та же статистика показывает, что номинальная начисленная среднемесячная заработная плата в Новополоцке в те же 2017–2019 гг. увеличилась на 28,5 %. Реальная заработная плата постоянно прирастала по отношению к предыдущему году: в 2017 г. на 9,1 %, в 2018 г. – на 6,4 %. Немного увеличился и жилищный фонд, что потребовало от новоселов посещения магазинов. Да и численность занятого населения увеличивалась: в 2017 г. – 45 562 чел., в 2019 г. – 46 087 чел. [3, с. 110, 232, 237, 538]. Как итог, розничный товароборот на душу населения за этот период возрос на 19,3 %. Это, безусловно, принималось в расчет при принятии решений по созданию новых объектов торговли или реконструкции существующих и, конечно, при расчете сроков окупаемости затрат, ориентируясь обычно на срок в 5–7 лет. Это определяет уровень сложности принимаемых архитектурных и конструктивных решений, размеры торговых и вспомогательных площадей.

Причем, в Новополоцке прослеживаются изменения не только количественных параметров, но и качественных, определяющих особенности архитектуры торговых зданий города. Дело в том, что продолжают соблюдать в торговле формат крупного магазина, – типа универсама, торгового центра. И хотя информация, поступающая из интернет-ресурсов (<https://novopolotsk.jsprav.ru/supermarketyi/>; <https://novopolotsk.jsprav.ru/gipermarketyi/>), использует слова «супермаркет» и «гипермаркет», все же объекты торговли, получая достаточно привычные, конечно обновленные и современные броские архитектурные формы, продолжают развивать сложившиеся традиционные подходы к обслуживанию населения. Ориентации на свои уже сложившиеся потоки покупателей способствует четкая планировочная структура городской застройки на основе небольших по площади и количеству населения микрорайонов. Здания торговых центров прежних лет строительства сохранили свое функциональное назначение, что позволило сохранить и радиусы обслуживания жителей каждого микрорайона. Сменились хозяева торговых объектов, обычно расширилась линейка товаров [4].

Планировочные и конструктивные характеристики торговых зданий осложняли размещение современного ассортимента товаров, невероятно широкого по сравнению с не так далекими временами. Не хватало площадей для выкладки товара, конструктивная основа зданий не всегда могла обеспечить создание обширных залов. Потребовались реконструкция, улучшение технического обеспечения торгового процесса (рисунок 2). Откровенно новые формы в архитектуру пришли с оформлением фасадов, использованием нового торгового оборудования, броским дизайном интерьеров, активностью форм рекламы.

Но в Новополоцке не появилось торговых объектов с откровенно промышленными образами архитектуры, выявляющими лишь технологичность процессов, происходящих в зданиях. Подобные крупномасштабные торговые здания были созданы во всех областных центрах республики. В Новополоцке, хотя этот город является одним из важнейших промышленных и научных центров, продолжается сохранение среды иной масштабности, более соответствующей полноценной среде проживания, с учетом контекста существующей среды. Показательно архитектурное решение магазина «Алеся», фасады которого своеобразно имитируют структуру фасадов панельных жилых домов в окружающей застройке микрорайона (рисунок 3).

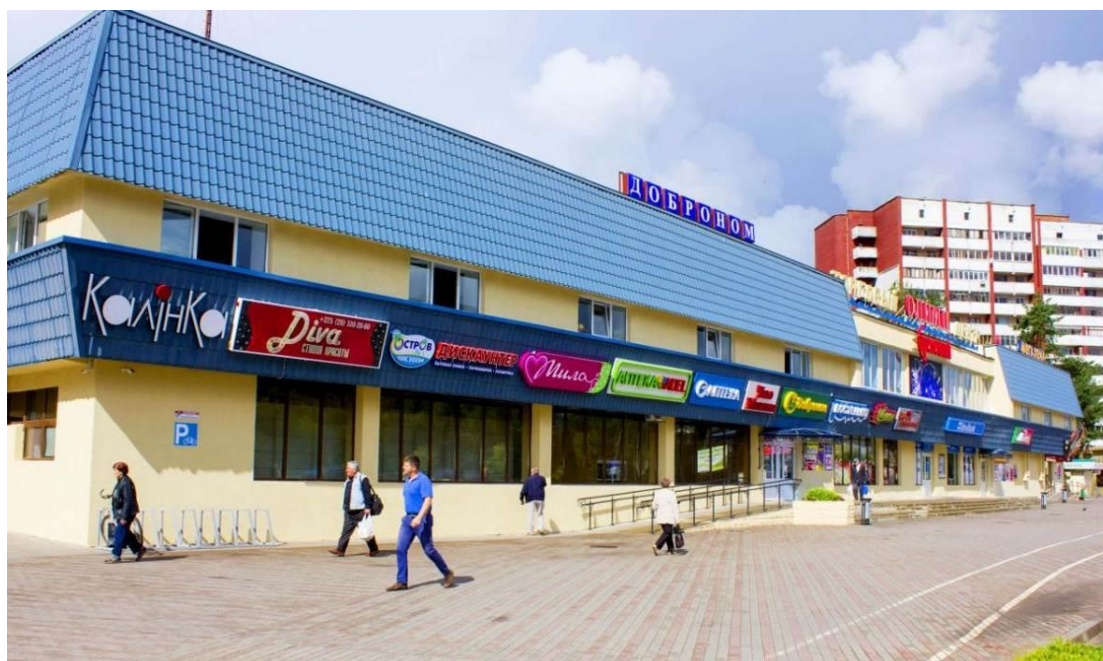


Рисунок 2. – Торговый центр «Стрелецкий олимп», ранее ТЦ «Двина» (<https://gorod214.by/new/1837>)



Рисунок 3. – Магазин «Алиса» (фото автора)

Заключение. Анализ объектов торговли на разных этапах развития Новополоцка, – города областного подчинения, показал, что архитектура общественных зданий, даже достаточно несложных объектов торговли, реализовывалась с учетом особого, повышенного внимания к ним, не позволяя ограничиваться обычной привязкой типовых решений. Торговые здания прежних лет строительства продолжают функционировать на своих местах, привычных постоянному покупателю. Поэтому не используются какие-то особо оригинальные архитектурные формы для привлечения посетителей, не делается укрупнение формата торговых зданий до супермаркета или гипермаркета. Архитектура торговых зданий Новополоцка содействует сохранению сложившейся масштабности городской застройки при одновременном использовании современных средств архитектурной выразительности.

ЛИТЕРАТУРА

1. Шлеймович, М. М. Архитектура и градостроительство Новополоцка / М. М. Шлеймович. – Новополоцк : ПГУ, 2013. – 252 с.
2. Канаян, К. Проектирование магазинов и торговых центров / К. Канаян, Р. Канаян, А. Канаян. – М. : «Юнион–Стандарт–Косалтинг», 2008. – 424 с.
3. Регионы Республики Беларусь. Социально-экономические показатели. Стат. сб. Т. 1 ; редкол.: И. В. Медведева [и др.]. – Минск : Нац. стат. ком. Респ. Беларусь. – 776 с.
4. «Двина» стала «Стрелецким олимпом». Еще один торговый центр появился в Новополоцке [Электронный ресурс]. – Режим доступа: <https://gorod214.by/new/1837>. – Дата доступа: 20.09.2018.

МИНИСТЕРСТВО ОБРАЗОВАНИЯ РЕСПУБЛИКИ БЕЛАРУСЬ

УЧРЕЖДЕНИЕ ОБРАЗОВАНИЯ
«ПОЛОЦКИЙ ГОСУДАРСТВЕННЫЙ УНИВЕРСИТЕТ»

**АРХИТЕКТУРНО-СТРОИТЕЛЬНЫЙ КОМПЛЕКС:
ПРОБЛЕМЫ, ПЕРСПЕКТИВЫ, ИННОВАЦИИ**

ЭЛЕКТРОННЫЙ СБОРНИК СТАТЕЙ
III МЕЖДУНАРОДНОЙ НАУЧНОЙ КОНФЕРЕНЦИИ

(Новополоцк, 29–30 апреля 2021 г.)

Текстовое электронное издание

Новополоцк
Полоцкий государственный университет
2021

УДК 72:624/628+69(082)

Одобрено и рекомендовано в качестве электронного издания
Советом инженерно-строительного факультета (протокол № 8 от 27.10.2021 г.)

Редакционная коллегия:

Д. Н. Лазовский (председатель), А. А. Бакатович, Е. Д. Лазовский,
Л. М. Парфенова, Ю. В. Вишнякова, Р. М. Платонова, А. М. Хаткевич

АРХИТЕКТУРНО-СТРОИТЕЛЬНЫЙ КОМПЛЕКС: ПРОБЛЕМЫ, ПЕРСПЕКТИВЫ, ИННОВАЦИИ
[Электронный ресурс] : электрон. сб. ст. III междунар. науч. конф., Новополоцк, 29–30 апр.
2021 г. / Полоц. гос. ун-т ; Редкол.: Д. Н. Лазовский (председ.) [и др.]. – Новополоцк :
Полоц. гос. ун-т, 2021. – 1 электрон. опт. диск (CD-ROM).
ISBN 978-985-531-779-2.

Рассмотрены вопросы архитектуры и градостроительства в современных условиях, прогрессивные методы проведения инженерных изысканий и расчета строительных конструкций. Приведены результаты исследований ресурсо- и энергосберегающих строительных материалов и технологий, энергоресурсосберегающие и природоохранные инновационные решения в инженерных системах зданий и сооружений. Проанализированы организационные аспекты строительства и управления недвижимостью, проблемы высшего архитектурного и строительного образования.

Для научных и инженерно-технических работников исследовательских, проектных и производственных организаций, а также преподавателей, аспирантов, магистрантов и студентов строительных специальностей учреждений образования.

*Сборник включен в Государственный регистр информационного ресурса.
Регистрационное свидетельство № 3671815379 от 26.04.2018 г.*

211440, ул. Блохина, 29, г. Новополоцк, Беларусь
тел. 8 (0214) 53 53 92, e-mail: a.bakatovich@psu.by; l.parfenova@psu.by

№ госрегистрации 3671815379
ISBN 978-985-531-779-2

©Полоцкий государственный университет, 2021

2 – дополнительный титульный экран – производственно-технические сведения

Для создания текстового электронного издания «Архитектурно-строительный комплекс: Проблемы, перспективы, инновации» использованы текстовый процессор Microsoft Word и программа Adobe Acrobat XI Pro для создания и просмотра электронных публикаций в формате PDF.

**АРХИТЕКТУРНО-СТРОИТЕЛЬНЫЙ КОМПЛЕКС:
ПРОБЛЕМЫ, ПЕРСПЕКТИВЫ, ИННОВАЦИИ**

ЭЛЕКТРОННЫЙ СБОРНИК СТАТЕЙ
III МЕЖДУНАРОДНОЙ НАУЧНОЙ КОНФЕРЕНЦИИ

(Новополоцк, 29–30 апреля 2021 г.)

Технический редактор *И. Н. Чапкевич.*

Компьютерная верстка *А. А. Прадидовой, С.Е. Рясовой.*

Компьютерный дизайн обложки *Е. А. Балабуевой.*

Подписано к использованию 09.11.2021.

Объем издания: 21,05 Мб. Тираж 3 диска. Заказ 420.

Издатель и полиграфическое исполнение:
учреждение образования «Полоцкий государственный университет».

Свидетельство о государственной регистрации
издателя, изготовителя, распространителя печатных изданий
№ 1/305 от 22.04.2014.

ЛП № 02330/278 от 08.05.2014.

211440, ул. Блохина, 29,
г. Новополоцк,
Тел. 8 (0214) 59-95-41, 59-95-44
<http://www.psu.by>