

УДК 338. 439:332.146

DOI 10.52928/2070-1632-2021-59-14-36-40

СОВЕРШЕНСТВОВАНИЕ ИНВЕСТИЦИОННОЙ ПОЛИТИКИ БЕЛОРУССКОГО ГОСУДАРСТВЕННОГО КОНЦЕРНА ПИЩЕВОЙ ПРОМЫШЛЕННОСТИ НА ОСНОВЕ СОЗДАНИЯ КОРПОРАЦИИ ПИЩЕВОЙ ПРОМЫШЛЕННОСТИ

А.В. ГЕРАСЕНКО

(Белорусский государственный концерн пищевой промышленности «Белгоспищепром», Минск)
e-mail: gerasenko@bgp.by

Статья посвящена важнейшему направлению совершенствования инвестиционной политики концерна «Белгоспищепром» – созданию на базе концерна Корпорации пищевой промышленности, что позволит провести комплексную реформу пищевой отрасли Республики Беларусь, в том числе за счет объединения ресурсов и сокращения издержек; более оперативного и акцентированного решения вопросов с финансовым оздоровлением ряда организаций; повышения отдачи от государственных активов, в первую очередь за счет совершенствования системы управления, централизации управления, создания интегрированной производственно-сбытовой цепочки и др.

Ключевые слова: корпорация, инвестиционная политика, пищевая промышленность, холдинг, акции.

Введение. О продукции, выпускаемой организациями концерна «Белгоспищепром», белорусские потребители знают не понаслышке, кроме того, ей отдают предпочтение граждане многих других государств. Кто не знает кондитерские изделия производства СОАО «Коммунарка» или СП ОАО «СПАРТАК», зефир ОАО «Красный Мозырянин» или ОАО «Красный пищевик», алкогольные напитки ОАО «МИНСК КРИСТАЛЛ» – управляющая компания холдинга «МИНСК КРИСТАЛЛ ГРУПП», шампанское ОАО «Минский завод игристых вин», детское питание ОАО «Гамма вкуса» и ОАО «Малоритский консервноовощесушильный комбинат», белорусский солод ОАО «Белсолод», сигареты ОАО «Гродненская табачная фабрика «Неман» и многое другое.

Одной из ключевых задач развития любой экономической системы или структуры является создание условий для устойчивого экономического роста, который может быть обеспечен путем совершенствования использования привлекаемых ресурсов и имеющегося экономического потенциала. Одним из направлений совершенствования работы Белорусского государственного концерна пищевой промышленности «Белгоспищепром» является создание на его базе Корпорации пищевой промышленности.

Цель исследования – выявить важнейшие экономические, социальные и, в первую очередь, инвестиционные эффекты от такого преобразования, а также определить организационно-правовую и организационно-экономическую структуры Корпорации.

Методология исследования: описание, анализ, синтез, систематизация, статистический, графический методы, дедукция, индукция и др.

Основная часть. Концерн – это одна из самых сложных форм объединения, поскольку включает в себя организации разных отраслей, банков, транспорта, торговли и осуществляет совместную деятельность на основе добровольной централизации функций (финансовой, научно-технической, производственной, инвестиционной, внешнеэкономической и др.) [1, с. 13].

Белорусский государственный концерн пищевой промышленности «Белгоспищепром» создан Указом Президента Республики Беларусь от 24 августа 2000 г. № 460 «О Белорусском государственном концерне пищевой промышленности «Белгоспищепром». По состоянию на 1 января 2021 г. в состав концерна входит 42 организации¹. В целях увеличения отдачи от инвестиционной деятельности организаций, входящих в состав концерна, повышения экономической эффективности их работы, целесообразно создание на базе Белорусского государственного концерна пищевой промышленности «Белгоспищепром» Корпорации пищевой промышленности.

Необходимо отметить, что в законодательстве Республики Беларусь нет такого понятия, как «корпорация». В отечественной практике действует схожее по смыслу понятие «холдинг». В то же время во многих странах, в том числе в КНР и Российской Федерации такие виды объединения успешно работают (ГК «Росатом», ГК «Ростехнологии», ГК «Роскосмос»)². При этом следует отметить, что в Российской Федерации государственные корпорации являются некоммерческими организациями.

¹ Вопросы Белорусского государственного концерна пищевой промышленности «Белгоспищепром» [Электронный ресурс] : постановление Совета Министров Респ. Беларусь, 02.11.2000 г., № 1683 // КонсультантПлюс. Россия / ЗАО «КонсультантПлюс». – М., 2020.

² О Государственной корпорации по атомной энергии «Росатом» [Электронный ресурс] : федер. закон от 1 дек. 2007 г., № 317-ФЗ // Официальный интернет-портал правовой информации. URL: http://www.consultant.ru/document/cons_doc_LAW_72969/.

О Государственной корпорации по содействию разработке, производству и экспорту высокотехнологичной промышленной продукции «Ростех» [Электронный ресурс]: федер. закон от 23 нояб. 2007 г. № 270-ФЗ // Официальный интернет-портал правовой информации. URL: http://www.consultant.ru/document/cons_doc_LAW_72710/.

О Государственной корпорации по космической деятельности «Роскосмос» [Электронный ресурс]: федер. закон от 13 июля 2015 г., № 215-ФЗ // Официальный интернет-портал правовой информации. URL: http://www.consultant.ru/document/cons_doc_LAW_182616/.

Целью создания Корпорации пищевой промышленности (далее – Корпорация) является проведение комплексной реформы пищевой отрасли Республики Беларусь. Корпорация будет обеспечивать реализацию государственной политики в области пищевой промышленности и ее нормативно-правовое регулирование.

К функциям Корпорации можно отнести:

- создание условий для повышения эффективности работы отрасли на внутреннем и внешних рынках, диверсификация источников привлечения инвестиций, расширение производства;
- обеспечение внедрения передовых технологий и инноваций в отечественную пищевую отрасль, гарантирование продовольственной безопасности Республики Беларусь и др.

Органы управления Корпорации должны обладать компетенциями во всей технологической цепочке – от производства сырья до реализации, обеспечить развитие международного сотрудничества.

Создание Корпорации позволит:

- сконцентрировать общепромышленный фокус на развитии передовых технологий и достижении амбициозных целей для каждого из приоритетных направлений;
- предусмотреть движение от регионального лидерства в пищевой отрасли к глобальному технологическому лидерству и задать единый вектор развития организаций отрасли;
- объединить ресурсы и сократить издержки, более оперативно и акцентированно решать вопросы с финансовым оздоровлением ряда организаций, а также повысить отдачу от государственных активов, в первую очередь за счет совершенствования системы управления ими;
- эффективно провести комплексное реформирование системы управления государственными активами в пищевой промышленности, внедрить современные методы корпоративного управления;
- централизовать управление: центральная фигура – Корпорация, которая формулирует основные стратегические решения, формирует кадровую, финансовую политику и прочее, бизнесы распределены в дочерних (зависимых) компаниях;
- создать интегрированную производственно-сбытовую цепочку (централизация закупок, организация сбыта продукции);
- более мобильно и гибко решать оперативные задачи отраслей, меньше времени тратить на бюрократические элементы в работе;
- выступать в качестве регулятора отраслевых бизнес-процессов, с учетом анализа развития пищевой индустрии и требований рынков сбыта;
- обеспечить единство управления и реализацию стратегии развития отрасли, включая дочерние (зависимые) организации. Все значимые решения принимаются с ведома наблюдательного совета или руководства Корпорации. Таким образом, обеспечивается единство управления и реализация стратегии развития отраслей в целом;
- диверсифицировать товары и рынки, что позволит уменьшить как совокупные риски, так и затраты на товаропроводящие сети за счет их интеграции.

В результате реализации стратегии Корпорация станет единым организмом, в том числе за счет развития эффективного проектного управления и командной работы, выстраивания единой политики с вовлечением зарубежных партнеров. Появится возможность повышать клиентоцентричность, то есть выявлять потребности постоянных клиентов и предлагать им наиболее востребованную продукцию. Стратегия нацелена на максимальное раскрытие потенциала работников корпорации, в том числе за счет формирования среды непрерывного образования, развития программ привлечения лучших кадров.

Корпорация – особое, учрежденное на основании Указа Президента Республики Беларусь, юридическое лицо в форме коммерческой организации, созданное для осуществления коммерческих, управленческих, социальных или иных функций. При подготовке Указа Главы государства необходимо заложить в проект определенные льготы, в том числе по освобождению от НДС при передаче товаров (работ, услуг) в пределах Корпорации; освобождение от земельного налога и арендной платы за участки, предназначенные для производственной деятельности Корпорации и её участников (на определенный срок); освобождение от налога на недвижимость по объектам в собственности или участников (на определенный срок).

Организационно-экономическая структура Корпорации пищевой промышленности создается путем внесения имущественного вклада Республики Беларусь. Имущество, в том числе ценные бумаги, переданное Корпорации, а также доходы, полученные от указанного имущества, являются ее собственностью. Корпорация не отвечает по обязательствам Республики Беларусь, а Республика Беларусь не отвечает по обязательствам государственной корпорации. Корпорация использует имущество для целей, определенных Указом Президента Республики Беларусь о ее создании, и может осуществлять предпринимательскую деятельность для достижения целей, ради которых она создана, и соответствующую этим целям.

Организации, акции которых переданы Республикой Беларусь в собственность Корпорации, сохраняют статус самостоятельных юридических лиц, не отвечают по обязательствам Корпорации, а Корпорация не отвечает по обязательствам входящих в ее состав организаций.

В рамках создания Корпорации для эффективной работы организаций пищевой промышленности необходимо передать в собственность Корпорации акции хозяйственных обществ пищевой отрасли, находящиеся в коммунальной собственности. В дальнейшем Корпорацией будет проведена оптимизация непрофильных активов дочерних (зависимых) хозяйственных обществ. В целях стимулирования процесса совершенствования организационно-экономической структуры целесообразно предусмотреть налоговые преференции организациям, входящим в Корпорацию.

Создание Корпорации будет проводиться посредством безвозмездной передачи акций из республиканской собственности в собственность Корпорации, что позволит сразу решить проблему двойной подчиненности организаций, акции которых переданы в управление административно-территориальных единиц: СОАО «Коммунарка», СП ОАО «СПАРТАК», ОАО «Бобруйский завод растительных масел», ОАО «Гомельский жировой комбинат», ОАО «Красный Мозырянин». Такая консолидация акций, позволит проводить Корпорации единую сбытовую, экономическую, техническую и технологическую политику.

Корпорация будет создана в форме открытого акционерного общества, а ее примерная структура продемонстрирована на рисунке 1.

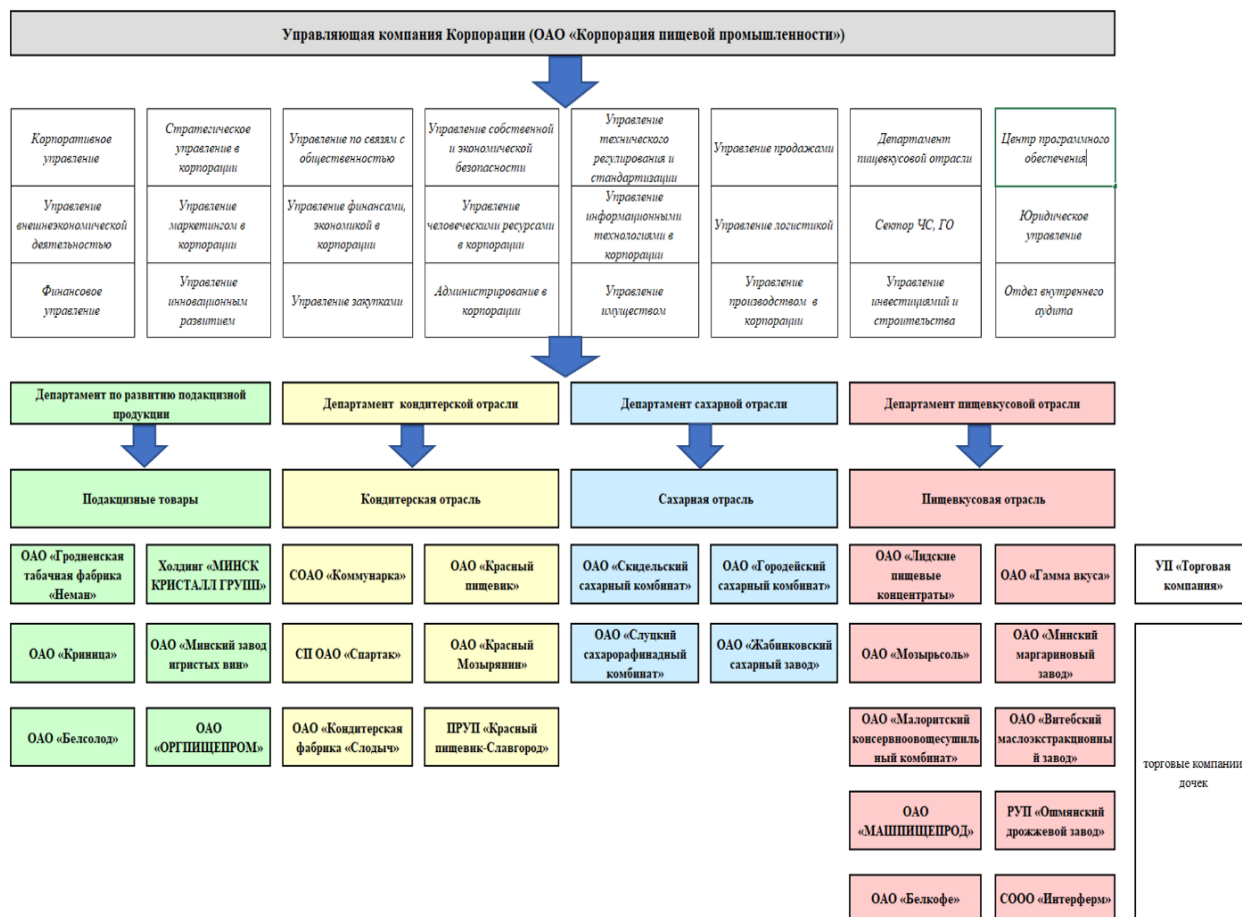


Рисунок 1. – Примерная структура Корпорации пищевой промышленности

Организационная структура управления предполагает, что высшим органом управления Корпорации будет являться общее собрание акционеров. Учитывая задачи, решение которых возлагается на Корпорацию, в состав собрания должны входить заместитель премьер-министра, руководители республиканских органов государственного управления и иных государственных организаций, подчиненных Правительству Республики Беларусь, а также не менее двух независимых директоров. Члены Совета директоров (наблюдательного совета) будут назначаться постановлением Совета Министров Республики Беларусь.

К функциям общего собрания акционеров будут отнесены:

- изменение устава;
- изменение размера уставного фонда;
- избрание и досрочное прекращение полномочий председателя правления, членов правления и ревизионной комиссии, определение условий оплаты их труда;
- утверждение годовых отчетов, годовой бухгалтерской (финансовой) отчетности, распределение прибыли и убытков;
- решение о создании, реорганизации, ликвидации организаций, входящих в состав Корпорации, а также об участии в деятельности других юридических лиц;
- утверждение локальных нормативных правовых актов;
- утверждение единой финансовой, инвестиционной и производственной политики корпорации, в том числе в части определения порядка ведения централизованных закупок, распределения сырья, материалов и комплектующих, продажи готовой продукции, организации маркетинговой, логистической и иной деятельности;
- утверждение стратегии плана перспективного развития корпорации.

- утверждение годового финансово-хозяйственного плана и контроль за его выполнением;
- утверждение стоимости имущества, в установленных случаях, необходимости определения стоимости имущества, формирования и использования резервных и других фондов хозяйственного общества;
- принятие решения о крупных сделках и сделках, в совершении которых имеется заинтересованность аффилированных лиц.

Для организации эффективной работы в составе дирекции будут созданы два комитета, возглавляемые независимыми директорами: комитеты по стратегии и по внутреннему контролю и аудиту.

Коллегиальным исполнительным органом Корпорации целесообразно назначить наблюдательный совет управляющей компании, в состав которого войдут:

- генеральный директор управляющей компании Корпорации;
- заместители генерального директора управляющей компании Корпорации;
- руководители хозяйственных обществ, входящих в состав Корпорации (с правом совещательного голоса);
- руководители структурных подразделений управляющей компании Корпорации (дирекций).

Члены наблюдательного совета назначаются на должность и освобождаются от должности общим собранием акционеров управляющей компании Корпорации по представлению генерального директора управляющей компании Корпорации. Единоличным исполнительным органом Корпорации станет генеральный директор управляющей компании корпорации. Генеральному директору управляющей компании корпорации подчиняются структурные подразделения, непосредственно выполняющие возложенные на Корпорацию функции – дирекции (рисунок 2).

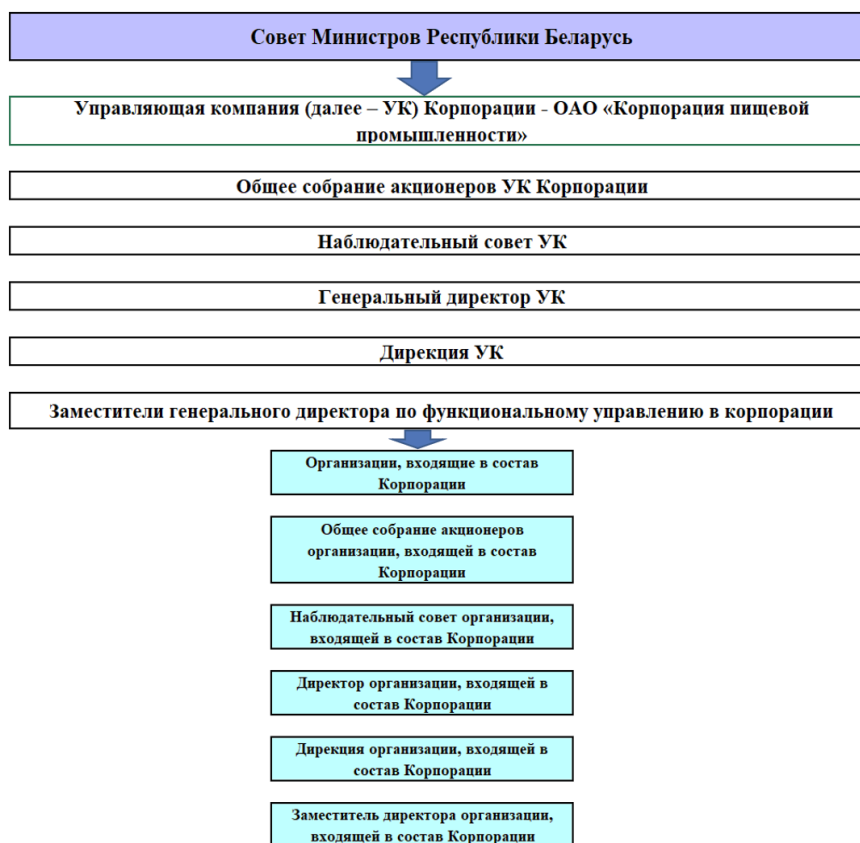


Рисунок 2. – Примерная вертикаль управления Корпорации пищевой промышленности

Дирекции создаются по отраслевому признаку – дирекция подакцизных товаров (организации алкогольной и табачной отраслей), дирекция кондитерской отрасли, дирекция сахарной отрасли и дирекция пищевкусовой отрасли (организации, производящие иные продукты питания).

Эффект от создания Корпорации пищевой промышленности в области инвестиционной политики позволит:

- централизовать процесс принятия решения о необходимости создания новых производств;
- проводить модернизацию производств исходя из понимания наибольшей эффективности и экономической целесообразности увеличения производственных мощностей по конкретной группе продукции;
- сосредоточить все финансовые ресурсы на решении наиболее актуальных и эффективных (прорывных) направлений;
- увеличить размер инвестиционного фонда концерна за счет повышения эффективности деятельности организаций и увеличения размера отчислений;

- оптимизировать товарно-сырьевые потоки в рамках реализуемых инвестиционных проектов за счет неприменения косвенного налогообложения (НДС), что позволит повысить эффективность проектов и ускорит окупаемость;
- сосредоточить инвестиционную деятельность на формировании собственных сырьевых зон для обеспечения производств организаций концерна сырьем в необходимом количестве и необходимом качестве;
- уйти от двойной подчиненности в управлении отдельными организациями, входящими в состав концерна «Белгоспищепром», но акции которых переданы в управление административно-территориальных единиц.

Заключение. Таким образом, целью создания Корпорации пищевой промышленности является проведение комплексной реформы пищевой отрасли Республики Беларусь. Корпорация будет обеспечивать реализацию государственной политики в области пищевой промышленности и ее нормативно-правовое регулирование.

Корпорация пищевой промышленности создается путем внесения имущественного вклада Республики Беларусь, а имущество, в том числе ценные бумаги, переданное Корпорации, доходы, полученные от указанного имущества, является ее собственностью. Корпорация является коммерческой организацией и будет создана в форме открытого акционерного общества.

Создание Корпорации позволит: сконцентрировать общепромышленный фокус на развитии передовых технологий и достижении амбициозных целей для каждого из приоритетных направлений; предусмотреть движение от регионального лидерства в пищевой отрасли к глобальному технологическому лидерству и задать единый вектор развития организаций отрасли; объединить ресурсы и сократить издержки, централизовать управление; создать интегрированную производственно-сбытовую цепочку (централизация закупок, организация сбыта продукции); выступать в качестве регулятора отраслевых бизнес-процессов, диверсифицировать товары и рынки.

Эффекты от создания Корпорации пищевой промышленности в области инвестиционной политики следующие: централизация процесса принятия решения о необходимости создания новых производств; проведение модернизации производств сообразно наибольшей эффективности и экономической целесообразности увеличения производственных мощностей; сосредоточение финансовых ресурсов на решении наиболее актуальных и эффективных (прорывных) направлений; увеличение размера инвестиционного фонда концерна за счет повышения эффективности деятельности организаций и увеличения размера отчислений; уход от двойной подчиненности в управлении.

ЛИТЕРАТУРА

1. Карпов, А.Е. Финансовая структура компании / А.Е. Карпов. – 4-е изд. – М., 2016. – 339 с.

REFERENCES

1. Karpov, A.E. (2016). *Finansovaya struktura kompanii*. 4-e eds. Moscow. (In Russ.).

Поступила 10.10.2021

IMPROVEMENT OF THE INVESTMENT POLICY OF THE BELARUSIAN STATE FOOD INDUSTRY CONCERN ON THE BASIS OF CREATION OF THE FOOD INDUSTRY CORPORATION

A. GERASENKO

The article is devoted to the most important direction of improving the investment policy of the concern «Belgospisheprom» – the creation of the Corporation of the food industry on the basis of the concern, which will make it possible to carry out a comprehensive reform of the food industry in the Republic of Belarus, including by pooling resources and reducing costs; more prompt and focused solution of issues related to the financial recovery of a number of organizations; increasing the return on state assets, primarily by improving the management system; centralization of management; creating an integrated value chain, etc.

Keywords: corporation, investment policy, food industry, holding, shares.