

УДК 728.45

СТУДЕНЧЕСКОЕ ОБЩЕЖИТИЕ – МНОГОФУНКЦИОНАЛЬНОЕ ПРОСТРАНСТВО ДЛЯ ЖИЗНИ

А.А. БОРОВКОВА

(Полоцкий государственный университет)

ORCID <https://orcid.org/0000-0003-2228-2718>

В статье рассмотрена функционально-планировочная структура типовых общежитий 50–70-ых годов XX века. Определена потребность в преобразовании внутренних пространств в общежитиях для студентов на уровне как жилой ячейки, так и общественных пространств. Предложена типологическая структура универсальной модели общежития для студентов: варианты жилых и общественных пространств, структурированные с учетом потребностей респондентов.

Ключевые слова: студенческое общежитие, многофункциональное пространство, жилая ячейка, универсальный дизайн, инклюзивное образование.

Введение. Период студенчества – важный этап становления личности и формирования эстетического мировоззрения, ценностных ориентаций и культуры. Где бы мы ни находились: на учебе, дома, в различных учреждениях, местах отдыха, мы ежедневно взаимодействуем со средой, которая влияет на наши мысли и действия. Изменение подходов и методов в проектировании студенческих общежитий на сегодняшний день является актуальной задачей во многих странах мира. Планировочная структура жилых и общественных пространств часто не отвечает потребностям современной молодежи. В нашей стране такая проблематика обусловлена сохранившимися и функционирующими общежитиями периода социализма и является типичной для всех республик бывшего Советского Союза. Некоторые здания устарели не только морально, но и физически. Наиболее распространенной объемно-планировочной структурой студенческого общежития в Беларуси являются здания коридорного типа с комнатами, имеющими выход непосредственно в коридор. Здание представляет пятиэтажный объем с обслуживающими помещениями на первом этаже [1]. Согласно опросам через сеть Интернет, студенты предпочли бы жить в более комфортных условиях: с увеличенными площадями жилого пространства; с санузлами и кухнями-нишами в собственной комнате; с развитым общественным пространством. Функциональная структура типовых общежитий 50–70-ых годов XX века представлена на рисунке 1.

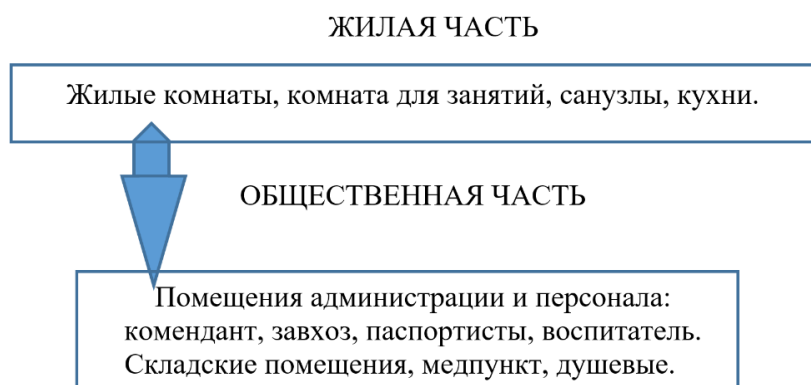


Рисунок 1. – Функциональная структура типовых общежитий

Типология студенческих общежитий является достаточно вариативной: по половой принадлежности, категории инвалидности, количеству проживающих в комнате, брачности, планировочной структуре, уровню обслуживания. Также стоит включить в эту типологическую структуру иностранных студентов, численность которых на период 2020/2021 учебного года в нашей стране составила 7,4%. Учитывая такую многовариантную типологическую структуру общежитий для студентов, необходимо рассмотреть варианты альтернативного проектирования, которые будут включать в себя многофункциональные трансформируемые структуры, с разнообразными функционально-планировочными решениями на уровне как общего плана, так и отдельной жилой единицы.

На рисунке 2 представлена полноценная функциональная структура общежития для студентов вузов.



Рисунок 2. – Многофункциональная структура студенческого общежития

Жилые пространства студенческого общежития. На 2020/2021 учебный год в 50 УВО страны обучалось 254,4 тыс. студентов (121,3 тыс. студентов мужского пола; 133,1 тыс. – женского пола), в том числе 18,9 тыс. иностранных граждан (7,4% от общей численности студентов). По данным Национального статистического комитета, на дневной форме обучалось 59,8% от общей численности студентов [2].

Согласно «Концепции Национальной стратегии устойчивого развития Республики Беларусь на период до 2035 г.», предусмотрен ряд мероприятий по усовершенствованию и обновлению системы образования с учетом мировых тенденций развития образовательного пространства. Предполагается формирование открытой информационно-образовательной среды и внедрение моделей смешанного обучения; создание благоприятных условий для развития личности человека в соответствии с его возрастными и индивидуальными потребностями. Рассматривается организация образовательного процесса как непрерывная познавательная, исследовательская, учебно-профессиональная, практическая деятельность. Предлагается обеспечить равный доступ к образованию для уязвимых групп населения и развивать инклюзивную среду [3].

В 2015/2016 учебном году с целью выявления жилищных условий современной студенческой молодежи, а также предпочтений молодых людей были проведены очные опросы и анкетирование. Респондентами являлись студенты 1–5 курсов специальности «Архитектура» учреждения образования «Полоцкий государственный университет». В исследовании рассматривались студенческие общежития № 1, 3, 5 Полоцкого государственного университета. Предложена реконструкция типовых жилых комнат и разработана экспериментальная модель жилой ячейки. В результате исследования, проведенного автором в период с 2014/2015 по 2020/2021 учебные годы, подтверждена потребность молодежи в преобразовании жилых и общественных пространств в структуре студенческого общежития. В опросе, проведенном в 2020/2021 учебном году, приняли участие 428 студентов разных специальностей: дизайн, архитектура, ПГС, геодезия, физическая культура, лечебное дело [4; 5].

Согласно результатам исследования, предложена универсальная экспериментальная модель, структурированная по вертикали и горизонтали (рисунок 3).

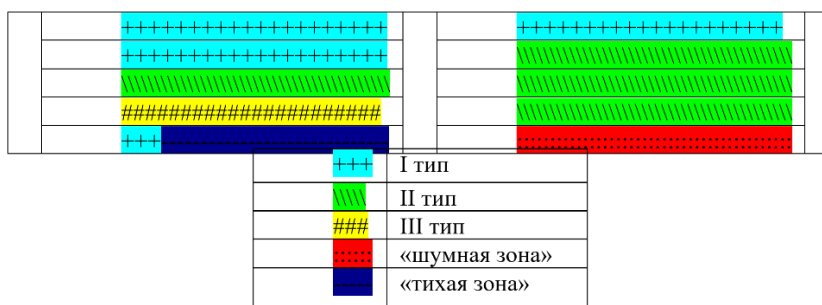


Рисунок 3. – Жилые ячейки в разрезе по вертикали в структуре общежития

В структуре жилого пространства были предложены 3 типа жилых ячеек:

I тип – универсальная жилая ячейка: жилая комната с увеличением жилой площади на человека до 9 м^2 + уборная. Предназначена для проживания 1–2 человек: холостые студенты старших курсов, магистранты, аспиранты. В результате опросов и анкетирования выяснено, что размещение предпочтительно на верхних этажах. Жилые пространства в качестве гостевых и комнат для людей с инвалидностью необходимо разместить в структуре первого этажа, в «тихой» общественной зоне «ТЗ» (рисунок 4).



Рисунок 4. – План-схема жилой ячейки I типа

II тип – жилая ячейка – блок: 2 жилые комнаты + уборная. Предназначена для проживания 5–6 человек: холостые студенты младших курсов. Проживание такого количества студентов в ячейке обусловлено резкой сменой жилищных условий: родительский дом – общежитие. Во избежание психологического дискомфорта, чувства «одиночества» и «оторванности от родителей», необходимо создать условия для обретения навыков коммуникации в виде материальной, архитектурно-планировочной единицы. Размещение предпочтительно над «шумной» общественной зоной («ШЗ»), в структуре 2–4 этажей (при рассмотрении 5-этажной модели общежития). Согласно «методу разбросанных писем», разработанному С. Милгрэмом, исследования подтверждают, что студенты, проживающие на нижних этажах общежитий, более социализированы, так как чаще бывают в местах общего пользования, скорее узнают соседей, больше доверяют им и в большей степени удовлетворены жилищными условиями (рисунок 5) [6, с. 161].



Рисунок 5. – План-схема жилой ячейки II типа

III тип – жилая ячейка – блок: жилая комната + кухня + уборная. Предназначена для проживания студентов в браке, в том числе с ребенком. Размещение предпочтительно над «тихой» общественной зоной, в структуре 2 этажа (рисунок 6).



Рисунок 6. – План-схема жилой ячейки III типа

В 2020/2021 учебном году в высших учебных заведениях нашей страны обучалось 54,4 тысячи студентов мужского пола в возрасте от 20 до 24 лет, в том числе 13,3 тысячи находилось в браке. Согласно статистическим данным, 24,5% обучающихся в браке – студенты дневного отделения УВО [2].

Невозможность предвидеть заранее индивидуальные особенности каждого жильца-студента, его типологическую принадлежность, предопределяет основную тенденцию к отказу от проектирования типового жилья в общежитии, с предложением функциональной структуры здания на основе жилых ячеек, каждая из которых представляет собой самостоятельную в планировочном отношении группу комнат с помещениями общего пользования, отвечает многообразной деятельности студента и создает наиболее благоприятные условия для жизни [7].

Общественные пространства в студенческом общежитии. При проведении натурного обследования общежитий № 1, 3 учреждения образования «Полоцкий государственный университет» были выполнены планы этажей с общественной функционально-планировочной структурой (рисунок 7).

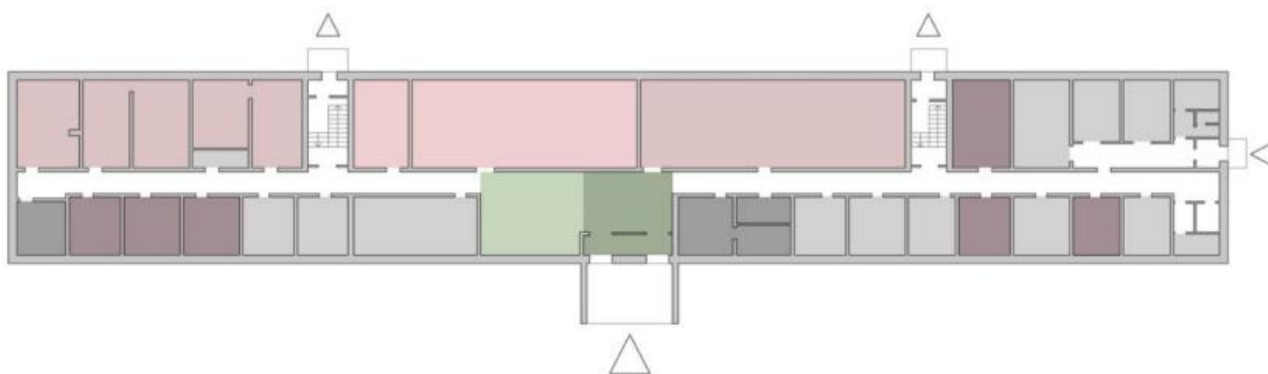


Рисунок 7. – План-схема студенческого общежития № 3 Полоцкого государственного университета

Согласно исследованию, общественная зона размещена на первом этаже. Ее функциональная структура разобщенная, зонирование помещений отсутствует, ориентация в пространстве затруднена ввиду отсутствия информационных указателей. Среда не является доступной в связи с присутствием барьеров на пути передвижения. По результатам опросов в сети Интернет методом онлайн-анкетирования, 82% респондентов считают условия времяпрепровождения в общественном пространстве общежития неудовлетворительными [2].

В структуре универсальной модели студенческого общежития, с учетом проведенного анализа существующей ситуации, предлагается разделять общественное пространство на тихую и шумную зону, также обусловленную размещением жилых пространств. Реализация общественной зоны целесообразна в структуре первого и цокольного этажа. В зависимости от разделения функций, в том числе возможно размещение на верхнем этаже

как при новом строительстве, так и при реконструкции здания. При разработке общественных пространств необходимо выделять зоны свободного времяпрепровождения в открытые, полуоткрытые и закрытые. Они, в свою очередь, удовлетворяют потребностям различных психотипов и типам модальности проживающих. Важную роль при организации внутреннего пространства сыграет предметное наполнение, композиция и конфигурация мебели, цвет и освещение, отделочные материалы [5].

В ходе экспериментального проектирования для общежития № 3 разработано проектное предложение по решению входной группы. Зону вестибюля предлагается трансформировать в полифункциональное пространство: зона рецепции, зона транзита потоков, зона ожидания и отдыха, зона приема пищи (рисунок 8).



Рисунок 8. – План-схема с интерьерным предложением зоны рецепции

Проектное решение входной группы в общежитии № 3 Полоцкого государственного университета предполагает реконструкцию вахты, зоны турникетов, дверных проемов, решая проблему препятствий на пути передвижения. Обозначение вахты (зоны рецепции) решается за счет выделения цветом, контрастирующим с основными цветами в интерьере. Вся визуальная информация отображается на доступных для понимания пиктограммах и информационном табло, которые дублируются по направлению движения, формируя визуально-информационное сопровождение в общежитии.

Зона ожидания, отдыха и приема пищи решена с учетом вариантного предметного наполнения, возможности различных комбинаций композиций мебели, трансформации пространства в открытые и полуоткрытые зоны. Турникеты размещены непосредственно перед входом в общежитие. Также они могут быть заменены на автоматическую пропускную систему дверей (рисунок 9).



Рисунок 9. – Интерьер входной группы, проектное предложение

Заключение. Универсальная модель общежития для студентов формируется на основе комплексного подхода, с учетом рекомендаций по проектированию внутренних пространств, многочисленных факторов и универсальных приемов в дизайне архитектурной среды. Наличие в интерьере различных зон, полифункциональность и возможность трансформации в зависимости от ситуации обеспечивает респондентам свободный выбор в жилом и общественном пространстве. В свою очередь, вне зависимости от пола, антропометрических характеристик человека, национальности, его специальности они формируют инклюзивное пространство для жизни.

ЛИТЕРАТУРА

1. Долотказина, Н.С. Принципы проектирования студенческих кампусов / Н.С. Долотказина, Ю.П. Прыткова // Инженерно-строительный вестн. Прикаспия. – 2016. – № 1–2 (15–16). – С. 9–15.
2. Официальный сайт Национального статистического комитета [Электронный ресурс]. – Режим доступа: https://www.belstat.gov.by/o-belstate_2/novosti-i-meroprivatiya/novosti/obrazovaniev_respublike_belarus-2021/. – Дата доступа: 30.10.2021.
3. Концепция Национальной стратегии устойчивого развития Республики Беларусь на период до 2035 г. [Электронный ресурс] // М-во экономики Респ. Беларусь. – Режим доступа: <https://www.economy.gov.by/uploads/files/bsugdaemNPA/Kontseptsiya-na-sajt.pdf>. – Дата доступа: 30.12.2020.
4. Боровкова, А.А. Основная проблематика и тенденции формирования студенческого жилья. Объемно-планировочное решение студенческих общежитий Полоцкого государственного университета / А.А. Боровкова // Вестн. Полоц. гос. ун-та. Сер. Ф. Стр-во. Прикладные науки. – 2016. – № 8. – С. 18–23.
5. Боровкова, А.А. Проблематика и тенденции формирования внутренних пространств студенческих общежитий / А.А. Боровкова // Архитектура : сб. науч. тр. / Белорус. нац. техн. ун-т ; редкол.: А.С. Сардаров (гл. ред.) [и др.]. – Минск, 2021. – С. 207–212.
6. Эллард, К. Среда обитания: как архитектура влияет на наше поведение и самочувствие / К. Эллард. – 2-е изд. – М. : Альпина Паблишер, 2017. – 288 с.
7. Дом для студента. Архитектурное проектирование жилой комнаты общежития / Е.С. Агранович-Пономарева [и др.]. – Белосток : Политехника Белостокская, 2017. – 317 с.

Поступила 22.11.2021

STUDENT HOSTEL – MULTI-FUNCTIONAL SPACE FOR LIFE

A. BARAUKOVA

The article examines the functional planning structure of typical hostels of the 50-70s of the XX century. The need for the transformation of internal spaces in hostels for students, both at the level of a residential unit and public spaces, has been determined. The typological structure of a universal model of a hostel for students is proposed: variants of residential and public spaces, structured taking into account the needs of the respondents.

Keywords: *student dormitory, multifunctional space, living cell, universal design, inclusive education.*