

Министерство образования Республики Беларусь

Учреждение образования
«Полоцкий государственный университет»



М. Ж. Банзекуливахо

МЕЖДУНАРОДНАЯ ЛОГИСТИКА

Методические указания
к курсовой работе
для студентов специальности 1-26 02 05 «Логистика»

Текстовое электронное издание

Новополоцк
Полоцкий государственный университет
2022

Об издании – 1, 2

1 – дополнительный титульный экран – сведения об издании

УДК 656.025.4 (075.8)

Одобрено и рекомендовано к изданию методической комиссией
финансово-экономического факультета
в качестве методических указаний (протокол № 6 от 28.06.2021 г.)

Кафедра учета, финансов, логистики и менеджмента

РЕЦЕНЗЕНТ:

проф., д-р экон. наук, проф. каф. экономики

Полоцкого государственного университета Н. А. ДУБРОВСКИЙ

© Банзекуливахо, М. Ж., 2022

© Полоцкий государственный университет, 2022

2 – дополнительный титульный экран – производственно-технические сведения

Для создания текстового электронного издания «Международная логистика» использованы текстовый процессор Microsoft Word и программа Adobe Acrobat XI Pro для создания и просмотра электронных публикаций в формате PDF.

Технические требования:

1 оптический диск.

Системные требования:

PC с процессором не ниже Core 2 Duo;

2 Gb RAM; свободное место на HDD 2 Mb;

Windows XP/7/8/8.1/10

привод CD-ROM/DVD-ROM;

мышь

Редактор *Т. А. Дарьянова*

Подписано к использованию 04.03.2022.

Объем издания 2,19 Мб. Заказ 85.

Издатель и полиграфическое исполнение:
учреждение образования «Полоцкий государственный университет».

Свидетельство о государственной регистрации
издателя, изготовителя, распространителя печатных изданий
№ 1/305 от 22.04.2014.

ЛП № 02330/278 от 08.05.2014.

211440, ул. Блохина, 29,
г. Новополоцк,
Тел. 8 (0214) 59-95-41, 59-95-44
<http://www.psu.by>

СОДЕРЖАНИЕ

ОБЩИЕ МЕТОДИЧЕСКИЕ ПОЛОЖЕНИЯ	5
1 ТЕМАТИКА КУРСОВОЙ РАБОТЫ ПО УЧЕБНОЙ ДИСЦИПЛИНЕ «МЕЖДУНАРОДНАЯ ЛОГИСТИКА»	8
1.1 Тематика теоретической части курсовой работы	8
1.2 Практическая часть курсовой работы	9
2 ОБЪЕМ, СОСТАВ И СОДЕРЖАНИЕ КУРСОВОЙ РАБОТЫ ПО УЧЕБНОЙ ДИСЦИПЛИНЕ «МЕЖДУНАРОДНАЯ ЛОГИСТИКА»	9
3 СОДЕРЖАНИЕ ОСНОВНОЙ ЧАСТИ КУРСОВОЙ РАБОТЫ ПО УЧЕБНОЙ ДИСЦИПЛИНЕ «МЕЖДУНАРОДНАЯ ЛОГИСТИКА»	14
3.1 Первая (теоретическая) глава курсовой работы	14
3.2 Формирование цепей поставок закупаемых материально-сырьевых ресурсов на внешний рынок	15
3.2.1 Общая характеристика организации и выпускаемой ею продукции	15
3.2.2 Оценка и выбор поставщиков закупаемых материально-сырьевых ресурсов	16
3.2.3 Оценка и выбор перевозчиков закупаемых материально-сырьевых ресурсов	26
3.2.4 Определение затрат на формирование цепей поставок закупаемых материально- сырьевых ресурсов на внешнем рынке	32
3.3 Формирование цепей поставок готовой продукции на внешний рынок	35
3.3.1 Изучение, анализ и оценка международных рынков реализации готовой продукции организации	36
3.3.2 Построение цепей поставок продукции организации на международные рынки	39
3.3.3 Определение месторасположения распределительного центра методом центра тяжести	49
3.3.4 Выбор способа поставки готовой продукции организации на международные рынки	51
3.3.5 Определение затрат на формирование цепей поставок готовой продукции организации на внешний рынок	51
4 ТРЕБОВАНИЯ К ОФОРМЛЕНИЮ КУРСОВОЙ РАБОТЫ ПО УЧЕБНОЙ ДИСЦИПЛИНЕ «МЕЖДУНАРОДНАЯ ЛОГИСТИКА»	55
4.1 Общие правила оформления курсовой работы	55
4.2 Оформление формул в курсовой работе	56
4.3 Оформление иллюстраций в курсовой работе	57
4.4 Оформление таблиц в курсовой работе	58
4.5 Оформление приложений курсовой работы	60
4.6 Оформление ссылок в курсовой работе	61
5 ОРГАНИЗАЦИЯ ЗАЩИТЫ И КРИТЕРИИ ОЦЕНКИ КУРСОВОЙ РАБОТЫ ПО УЧЕБНОЙ ДИСЦИПЛИНЕ «МЕЖДУНАРОДНАЯ ЛОГИСТИКА»	61
СПИСОК ИСПОЛЬЗОВАННЫХ ИСТОЧНИКОВ	63
ПРИЛОЖЕНИЯ	64

ОБЩИЕ МЕТОДИЧЕСКИЕ ПОЛОЖЕНИЯ

Сегодня, в условиях массового распространения в мире пандемии COVID-19, внешнеторговая деятельность претерпевает значительные изменения, наблюдаются качественные тенденции роста, но и количественное снижение материальных (товарных), информационных, финансовых и сервисных потоков. В таких условиях международная логистическая инфраструктура становится существенным стратегическим фактором обеспечения конкурентоспособности национальных экономик и деятельности субъектов внешней торговли.

Необходимость развития международной логистики определяется ее ролью в качестве основного носителя товаров, услуг и информации во внешнеторговой деятельности и мировом экономическом пространстве в целом. Переход на международную экономическую интеграцию через интернационализацию субъектов внешнеторговой деятельности и создание общей логистической системы обуславливает построение эффективных международных цепей поставок. Международная цепь поставок функционирует вне независимости от государственных границ, создавая основу для развития международной логистики.

Международная логистика направлена на практическое применение принципов логистики в условиях международной торговли. Она помогает формировать и моделировать логистические системы (подсистемы) субъектов хозяйствования в рамках осуществления внешнеторговой деятельности, способствует определению и внедрению параметров, способствующих эффективному функционированию элементов международной логистической инфраструктуры, позволяет анализировать и оценивать экономическую эффективность принимаемых логистических решений с учетом конъюнктуры мирового рынка и запросов потребителей.

Формирование международных цепей поставок охватывает деятельность субъектов хозяйствования, связанную с перемещением через разные национальные территории и преобразованием товарно-материальных ценностей – от поставок сырья, материалов, комплектующих до доставки готовой продукции конечному потребителю.

Управление международными цепями поставок подразумевает интеграцию и управление деятельностью их участников на основе взаимовыгодного сотрудничества, проработку эффективных бизнес-процессов, а также обеспечение высокой степени совместного использования единой информационной базы для создания высокоэффективных систем формирования ценности.

В современных условиях глобализации необходимо уделять особое внимание подготовке высококвалифицированных логистиков-экономистов. Это важно, когда деятельность субъектов хозяйствования выходит за пределы национальных территориальных границ, а их логистическая система носит международный характер.

Курсовая работа по учебной дисциплине «Международная логистика» играет большую роль при подготовке логистиков-экономистов. Она выполняется студентами дневной и заочной форм получения высшего образования первой ступени по специальности 1-26 02 05 «Логистика».

Объектом исследования в курсовой работе является внешнеэкономическая деятельность субъектов хозяйствования со всеми вытекающими последствиями, а предмет

исследования – управление международными цепями поставок по закупке материально-сырьевых ресурсов и реализации готовой продукции.

Цель курсовой работы по учебной дисциплине «Международная логистика» – овладение студентом методическими подходами для расширения, углубления, закрепления и конкретизации теоретических знаний в области международной логистической деятельности и дополнение их практическими расчетами по выбору субъектами внешнеторговой деятельности потенциальных поставщиков сырьевых ресурсов и рынка реализации готовой продукции с минимальными логистическими издержками.

Для достижения данной цели необходимо решить следующие задачи:

- изучение и анализ литературных источников для написания теоретической части курсовой работы;
- изучение и анализ производственно-хозяйственной деятельности предприятия (организации) для написания практической части курсовой работы;
- изучение и анализ объекта и предмета исследования;
- выявление и анализ видов материально-сырьевых ресурсов, необходимых субъекту хозяйствования для осуществления производственно-хозяйственной деятельности;
- поиск и анализ международных рынков потенциальных поставщиков материально-сырьевых ресурсов;
- формирование международных цепей поставок материально-сырьевых ресурсов и поиск эффективных способов управления ими;
- определение, выбор и обоснование необходимых видов транспорта и расчет соответствующих затрат на поставку материально-сырьевых ресурсов;
- определение целесообразности использования собственного транспорта субъектов хозяйствования или пользования услугами сторонних транспортных организаций на аутсорсинговой основе при поставке материально-сырьевых ресурсов;
- определение таможенных платежей при закупке и поставке материально-сырьевых ресурсов;
- оценка экономической эффективности управления цепями поставок закупаемых материально-сырьевых ресурсов.
- выявление и анализ видов выпускаемой субъектом внешнеторговой деятельности продукции и их характеристики;
- поиск, анализ и выбор международных рынков реализации выпускаемой субъектом хозяйствования продукции;
- формирование международных цепей поставок готовой продукции и поиск эффективных способов управления ими;
- выбор эффективных способов поставки готовой продукции на международные рынки (собственными силами или привлечение провайдеров на условиях аутсорсинга);
- формирование международных цепей поставок готовой продукции и поиск эффективных способов управления ими;
- определение, выбор и обоснование необходимых видов транспорта и расчет соответствующих затрат на реализацию готовой продукции на международные рынки;
- определение целесообразности использования собственного транспорта субъектов хозяйствования или пользования услугами сторонних транспортных организаций

на аутсорсинговой основе при реализации готовой продукции на международных рынках;

- определение таможенных платежей при реализации готовой продукции на международных рынках;

- определение месторасположения распределительного центра (склада) при реализации готовой продукции на международных рынках;

- оценка экономической эффективности управления цепями поставок продукции на международные рынки.

Курсовая работа по учебной дисциплине «Международная логистика» выполняется под руководством преподавателей кафедры учета, финансов, логистики и менеджмента в соответствии с индивидуальным заданием. В ходе выполнения курсовой работы преподаватели консультируют студентов, контролируют ход ее выполнения и способствуют соблюдению студентами календарного плана-графика выполнения отдельных ее частей.

Курсовая работа выполняется в установленные сроки в соответствии с графиком учебного процесса.

Каждая глава курсовой работы сдается отдельно на проверку в строгом соответствии с утвержденным календарным планом-графиком выполнения курсовой работы.

После ее полного написания готовая курсовая работа представляется преподавателю-руководителю в виде пояснительной записки, оформленной на стандартных листах формата А4 в строгом соответствии с правилами оформления подобного вида работ.

Общие требования, предъявляемые к курсовой работе: самостоятельность ее выполнения, логическая последовательность изложения материала, полнота информации о деятельности субъекта хозяйствования на внешнем рынке и грамотное оформление работы в соответствии с правилами, предъявляемыми к таким видам работ.

Иллюстрационный материал оформляется в виде таблиц, схем, рисунков, графиков и т.п.

1 ТЕМАТИКА КУРСОВОЙ РАБОТЫ ПО УЧЕБНОЙ ДИСЦИПЛИНЕ «МЕЖДУНАРОДНАЯ ЛОГИСТИКА»

Курсовая работа по учебной дисциплине «Международная логистика» состоит из теоретической и практической частей. При этом главной по значимости и объему является практическая часть работы.

1.1 Тематика теоретической части курсовой работы

Тематика теоретической части курсовой работы должна соответствовать учебной программе дисциплины «Международная логистика» для студентов специальности 1-26 02 05 «Логистика».

При формулировании тематики теоретической части курсовой работы учитываются такие факторы, как:

- актуальность темы курсовой работы;
- соответствие темы курсовой работы целям и задачам изучения учебной дисциплины «Международная логистика»;
- соответствие темы курсовой работы современным тенденциям и стратегическим направлениям развития логистики и управления международными цепями поставок;
- обеспеченность исходными данными, литературными источниками для тщательного изучения и анализа выбранной студентом темы курсовой работы и пр.

При формировании тематики теоретической части курсовой работы следует учитывать конкретные задачи, стоящие перед изучением учебной дисциплины «Международная логистика» и подготовкой специалистов в области логистики по специальности 1-26 02 05 «Логистика», уделяя особое внимание вопросам оптимизации логистических издержек при управлении международными цепями поставок по приобретению сырьевых ресурсов и реализации готовой продукции.

Тематика теоретической части курсовой работы тесно связана с будущей профессиональной деятельностью специалиста-логистика и соответствует его целевой подготовке.

Примерная тематика курсовой работы по учебной дисциплине «Международная логистика» представлена в приложении А.

В соответствии с утвержденной тематикой студенту предоставляется право самостоятельного выбора темы теоретической части курсовой работы. По согласованию с преподавателем-руководителем студент может выполнять теоретическую часть курсовой работы по теме, не входящей в рекомендуемый перечень, предложив, например, тему, соответствующую направлению своего научного исследования.

Работа над теоретической частью курсовой работы начинается с самостоятельного составления плана в соответствии с предварительно изученными литературными источниками и согласования его с преподавателем-руководителем. В процессе работы план теоретической части курсовой работы может быть несколько изменен в зависимости от конкретных условий проведения исследования и наличия литературных источников, но при условии его обязательного согласования с преподавателем-руководителем.

К выбору темы теоретической части курсовой работы и составлению плана студент приступает только после внимательного изучения соответствующих теоретических литературных источников.

1.2 Практическая часть курсовой работы

В качестве тематики практической части курсовой работы по учебной дисциплине «Международная логистика» выступает внешнеторговая деятельность субъектов хозяйствования по закупке материально-сырьевых ресурсов (сырье, материалы, комплектующие, полуфабрикаты) на международных рынках (импорт) для осуществления производственно-хозяйственной деятельности, а также по реализации производимой продукции на международных рынках (экспорт). Для повышения эффективности осуществления закупок материально-сырьевых ресурсов и реализации готовой продукции необходимо спроектировать соответствующие международные цепи поставок, что и является предметом исследования в данной курсовой работе.

Исходные данные по импорту материально-сырьевых ресурсов и экспорту готовой продукции для выполнения практической части курсовой работы представлены по вариантам и объемам в приложении Б.

Выбор варианта практической части курсовой работы осуществляется в соответствии со списком студентов в журнале либо по другим критериям, устанавливаемым преподавателем-руководителем.

По согласованию с преподавателем-руководителем студент может предложить другую организацию, по которой у него имеются достоверные данные, при условии, что они соответствуют заданию на курсовое проектирование. При этом объемы сырья и готовой продукции также необходимо согласовать с преподавателем-руководителем.

2 ОБЪЕМ, СОСТАВ И СОДЕРЖАНИЕ КУРСОВОЙ РАБОТЫ ПО УЧЕБНОЙ ДИСЦИПЛИНЕ «МЕЖДУНАРОДНАЯ ЛОГИСТИКА»

Курсовая работа по учебной дисциплине «Международная логистика» выполняется на основе более подробного изучения источников информации об объекте исследования и видах его деятельности. В курсовой работе в соответствии с заданием должны быть детально проработаны все главы.

Объем курсовой работы – не более 50 страниц машинописного текста. В указанное число страниц приложения не входят.

Курсовая работа состоит из пояснительной записки, имеющей следующую структуру:

- титульный лист;
- задание на курсовое проектирование;
- перечень использованных условных обозначений (при необходимости);
- реферат;
- содержание;
- введение;
- основная часть;

- заключение;
- список использованных источников;
- приложения.

Титульный лист является первой страницей курсовой работы. Титульный лист включается в общую нумерацию страниц курсовой работы. Номер страницы на титульном листе не проставляется.

Титульный лист к курсовой работе по учебной дисциплине «Международная логистика» оформляется в соответствии с приложением В.

Задание на курсовое проектирование оформляется на типовом бланке, выдаваемом преподавателем-руководителем. Задание на курсовое проектирование заполняется студентом, подписывается им и преподавателем-руководителем. Задание на курсовое проектирование утверждается заведующим кафедрой.

Лист задания на курсовое проектирование заполняется с двух сторон, но считается одной страницей, включается в общую нумерацию страниц курсовой работы. Номер страницы на нем не проставляется.

Перечень использованных условных обозначений. Если в курсовой работе употреблены малораспространенные условные обозначения, сокращения, символы, единицы измерения, специфические термины и т.п., то их перечень должен быть представлен в работе в виде отдельного списка.

Перечень условных обозначений, сокращений, символов, единиц измерения, специфических терминов и т.п. приводится с детальной расшифровкой в той же последовательности, в которой они встречаются в курсовой работе.

Если те или иные условные обозначения, сокращения, символы, единицы измерения, специфические термины и т.п. использованы в курсовой работе не более двух раз, они не включаются в перечень, а их расшифровка дается непосредственно в тексте курсовой работы при первом их упоминании.

Перечень условных обозначений в курсовой работе включается в общую нумерацию страниц курсовой работы, но номер страницы на нем не проставляется.

Пример перечня использованных в курсовой работе условных обозначений приведен в приложении Г.

Реферат на курсовую работу должен содержать:

- сведения о курсовой работе;
- перечень ключевых слов;
- текст реферата.

Сведения о курсовой работе составляют количество страниц (без учета приложений), количество иллюстраций (рисунков, графиков), количество таблиц, количество использованных источников и количество приложений.

Перечень ключевых слов должен содержать от 5 до 15 слов или словосочетаний из текста курсовой работы, которые в наибольшей мере характеризуют ее содержание и обеспечивают возможность информационного поиска. Ключевые слова приводятся в именительном падеже.

Текст реферата должен отражать:

- объект исследования;
- предмет исследования;
- цель и задачи работы;

- методы исследования;
- полученные результаты и их новизну;
- область возможного практического применения полученных результатов;
- экономическую эффективность и значимость курсовой работы.

Объем реферата не должен превышать одну страницу машинописного текста. Реферат включается в общую нумерацию страниц курсовой работы. Номер страницы на нем не проставляется.

Пример оформления реферата к курсовой работе по учебной дисциплине «Международная логистика» представлен в приложении Д.

Содержание включает в себя заголовки структурных (составных) элементов курсовой работы (кроме титульного листа, задания на курсовое проектирование, перечня использованных условных обозначений, реферата) с указанием номера страницы, с которой каждый отдельный элемент начинается.

Составными элементами, образующими содержание курсовой работы, являются:

- введение;
- основная часть (наименование всех глав, пунктов, подпунктов и выводы по главам);
- заключение;
- список использованных источников;
- приложения с их наименованиями.

На каждый элемент содержания указывается номер страницы, с которого он начинается. Заголовки элементов в содержании должны точно повторять заголовки в основном тексте курсовой работы. Сокращать или давать заголовки элементов в другой формулировке, последовательности и соподчиненности по сравнению с заголовками в основном тексте курсовой работы нельзя.

Заголовки элементов одинаковых ступеней рубрикации необходимо располагать друг под другом. Заголовки каждой последующей ступени смещают на 3–5 знаков вправо по отношению к заголовкам предыдущей ступени. Все заголовки начинают с прописной буквы, точку в конце заголовка не ставят. Заголовки глав пишутся прописными буквами. Последнее слово каждого заголовка соединяют отточием с соответствующим ему номером страницы в правом столбце оглавления.

Нумерация рубрик делается по индексационной системе, т.е. с цифровыми номерами, содержащими во всех ступенях, кроме первой, номер как своей рубрики, так и рубрики, которой она подчинена.

Содержание выносится на отдельную страницу (несколько страниц), как и любой другой структурный элемент курсовой работы.

Каждый структурный (составной) элемент курсовой работы начинается с нового листа.

Пример оформления содержания курсовой работы приведен в приложении Е.

Введение – это вступительный, начальный элемент курсовой работы. Введение отражает краткое изложение всей курсовой работы, ее особенностей таким образом, чтобы читающий его имел возможность за короткое время осуществить экскурс по всей курсовой работе, оценить ее содержание, взаимосвязь глав, особенности отдельных глав и курсовой работы в целом.

Во введении необходимо:

- обосновать актуальность и значимость выбранной темы курсовой работы;
- указать объект и предмет исследования в курсовой работе;
- сформулировать цель (цели) курсовой работы и конкретные задачи, решение которых будет способствовать достижению поставленной цели (целей);
- кратко охарактеризовать содержание основных разделов (глав) курсовой работы и обосновать их логическую последовательность;
- привести основные источники информационного обеспечения написания курсовой работы;
- изложить методику проведения исследований в курсовой работе.

Как правило, введение пишется студентом после полного выполнения основной части курсовой работы.

В качестве составного элемента курсовой работы введение не нумеруется.

Общий объем текста введения курсовой работы не должен превышать две страницы машинописного текста.

Основная часть курсовой работы по учебной дисциплине «Международная логистика» включает в себя три главы. Главы, в свою очередь, должны состоять из логически изложенных пунктов и подпунктов. Заголовки глав, пунктов и подпунктов следует делать конкретными и краткими. Если заголовок главы, пункта или подпункта включает несколько предложений, то их необходимо разделить точками. В конце заголовка главы, пункта и подпункта точка не ставится.

Первая глава курсовой работы носит теоретико-методологический характер. В ней на основе изучения литературных источников по выбранной теме излагается экономическая сущность основного понятия, напрямую связанного с данной выбранной темой, дается характеристика исследуемой проблематики, раскрываются основные теоретические положения, проводится структуризация проблемы, рассматриваются методы ее разрешения на основе изучения отечественного и зарубежного опыта, указываются ограничения или сложности применения существующих подходов к раскрытию рассматриваемой темы, выявляются нерешенные или дискуссионные вопросы в этом направлении исследования, излагается личная позиция студента, делаются соответствующие выводы.

Вторая глава курсовой работы носит аналитический характер по отношению к организации (предприятию), объекту и предмету исследования, составляется по материалам, отражающим производственно-хозяйственную деятельность организации (предприятия) и ее логистическую систему. В ней дается общая характеристика организации и выпускаемой ею продукции. Далее в данной главе отражается процесс формирования цепей поставок закупаемых организацией материально-сырьевых ресурсов (сырье, материалы, комплектующие и др.) на внешнем рынке. Здесь выявляются потенциальные поставщики материально-сырьевых ресурсов, осуществляется выбор вида видов (типов) транспорта, рассчитываются суммарные затраты на формирование международных цепей поставок по закупке материально-сырьевых ресурсов.

В третьей главе курсовой работы отражается процесс формирования цепей поставок производимой организацией продукции на внешний рынок. Проводится анализ возможных международных рынков реализации продукции организации, разрабатываются каналы реализации продукции организации на внешнем рынке, сравниваются варианты целесообразности содержания собственного склада или аренды складского помещения

для распределения продукции по выбранным международным рынкам, определяется месторасположение распределительного склада (центра), осуществляется выбор способа транспортировки готовой продукции, рассчитываются суммарные затраты на формирование цепей поставок готовой продукции организации на внешний рынок.

Каждая глава курсовой работы завершается соответствующими краткими, четкими, логически и последовательно обоснованными выводами, которые затрагивают все рассмотренные в данной главе пункты (подпункты).

Объем выводов по главе не должен превышать одну страницу машинописного текста.

В *заключении* курсовой работы кратко, четко и логически последовательно формулируются степень достижения поставленной во введении цели, полученные результаты по достижению экономического, социального, экологического и другого возможного эффекта от управления сформированными международными цепями поставок по закупке материально-сырьевых ресурсов и реализации производимой организацией продукции на внешний рынок, их содержание, значимость, обоснованность и достижимость.

Объем заключения не должен превышать две страницы машинописного текста. Заключение не нумеруется.

После заключения приводится *список источников*, содержащий перечень всех изученных и использованных студентом источников информации при написании курсовой работы.

На все использованные источники приводятся соответствующие ссылки в основном тексте курсовой работы.

Список использованных источников следует располагать последовательно в порядке появления ссылок на них в основном тексте курсовой работы.

Образцы оформления списка использованных источников в курсовой работе приведены в приложении Ж.

В *приложения* следует включить вспомогательный материал большого объема (более одной страницы), необходимый для полноты восприятия курсовой работы, оценки ее научной и практической значимости.

В приложения могут быть вынесены следующие материалы:

- организационные, плановые и бухгалтерские документы, являющиеся основой для выполнения курсовой работы;
- иллюстрации вспомогательного характера;
- тексты нормативно-правовой и законодательной базы;
- новые разработанные документы;
- расчетные материалы (при значительном объеме вычислительных работ);
- экранные формы входных и выходных документов, реализуемых на персональном компьютере;
- другая документация, использование которой в тексте курсовой работы нарушает логическую стройность изложения основного материала (методические материалы, положения, служебные документы и др.).

На все приложения должны быть соответствующие ссылки в основном тексте курсовой работы.

3 СОДЕРЖАНИЕ ОСНОВНОЙ ЧАСТИ КУРСОВОЙ РАБОТЫ ПО УЧЕБНОЙ ДИСЦИПЛИНЕ «МЕЖДУНАРОДНАЯ ЛОГИСТИКА»

3.1 Первая (теоретическая) глава курсовой работы

В первой (теоретической) главе курсовой работы следует отслеживать развитие избранной проблематики, уделяя особое внимание специальным литературным источникам. В данной главе должны быть отражены современное понимание и трактовка рассматриваемого направления исследования в соответствии с выбранной тематикой исследования. При этом характер изложения материала не должен быть сугубо описательным, в нем должны присутствовать элементы, отражающие собственное мнение, собственную точку зрения автора курсовой работы относительно рассматриваемого направления исследования. Следует обратить внимание на расхождения в трактовках, даваемых разными авторами, и на основе критического обзора имеющихся точек зрения обосновать и изложить собственную позицию по данному вопросу.

Источниками информации для написания теоретической части курсовой работы являются отечественные и зарубежные источники в виде учебников, учебных пособий, методических и научных трудов по выбранной тематике, интернет-источников, а также нормативно-правовых и законодательных документов, имеющих непосредственное отношение к данному направлению исследования.

При написании первой главы курсовой работы особое внимание следует уделять специальным источникам информации на иностранных языках.

При раскрытии экономической сущности выбранного понятия необходимо рассматривать не менее 20 источников.

На все использованные в теоретической главе курсовой работы источники информации должны быть соответствующие ссылки в тексте работы.

Как уже было отмечено ранее, написание теоретической главы курсовой работы осуществляется студентом по выбору, согласно тематике, изложенной в приложении А данных методических указаний.

При изложении материалов в виде таблиц или иллюстраций (рисунков, графиков, схем, диаграмм) должен обязательно следовать соответствующий вывод, отражающий понимание содержимого в данной таблице или показываемого на данной иллюстрации.

Первая глава курсовой работы завершается соответствующими краткими, четкими, логически и последовательно обоснованными выводами, которые затрагивают все рассмотренные в данной главе пункты и подпункты.

Примерный план первой главы курсовой работы имеет следующий вид:

1 ПОВЫШЕНИЕ ЭФФЕКТИВНОСТИ УПРАВЛЕНИЯ АВТОМОБИЛЬНЫМИ ГРУЗОПЕРЕВОЗКАМИ В МЕЖДУНАРОДНЫХ ЦЕПЯХ ПОСТАВОК

1.1 Экономическая сущность понятия «перевозчик»

1.2 Роль автомобильных грузоперевозок в международных цепях поставок

1.3 Конвенция и нормативные документы, регламентирующие осуществление международных автомобильных грузоперевозок

1.4 Управление рисками при организации международных автомобильных грузоперевозок

1.5 Стратегические направления повышения эффективности управления автомобильными грузоперевозками в международных цепях поставок

Выводы по первой главе

3.2 Формирование цепей поставок закупаемых материально-сырьевых ресурсов на внешний рынок

Вторая глава курсовой работы «Формирование цепей поставок закупаемых материально-сырьевых ресурсов на внешний рынок» носит чисто аналитический характер, включает полное описание организации и выпускаемой ею продукции, а также процесс формирования международных цепей поставок закупаемых организацией материально-сырьевых ресурсов.

Международные цепи поставок закупаемых организацией материально-сырьевых ресурсов формируются по материалам, отражающим ее основной вид деятельности. Здесь выявляются потенциальные поставщики основных материально-сырьевых ресурсов и осуществляется окончательный их выбор, устанавливаются все возможные участники международных цепей поставок, осуществляется выбор вида (типа) транспорта, производится расчет таможенных платежей на ввозимые материально-сырьевых ресурсов, определяется сумма затрат на формирование международных цепей поставок материально-сырьевых ресурсов.

Исходными данными для написания второй главы курсовой работы служат материалы, изложенные в приложении Б данных методических указаний, которые оформляются в виде примера, представленного в таблице 3.1.

Таблица 3.1. – Исходные данные по необходимым материально-сырьевым ресурсам для ОАО «...»

Вариант	32
Организация	ОАО «Атлант»
Материально-сырьевые ресурсы	Компрессоры – 800 шт.
	Холодильная камера – 600 шт.

Примечание: из методических указаний.

При этом выбор варианта осуществляется по списку студентов в журнале либо по другим критериям, устанавливаемым преподавателем-руководителем. Кроме того, по согласованию с преподавателем-руководителем, студент может предложить другую организацию по своему усмотрению при условии наличия достоверных данных по ней в соответствии с заданием на курсовое проектирование.

3.2.1 Общая характеристика организации и выпускаемой ею продукции

Общая характеристика организации включает следующие сведения:

- краткая историческая справка: юридическое название организации, дата создания, цель и задачи создания, основные этапы становления и развития, традиции;
- устав организации: организационно-правовая форма, форма собственности, состав и структура учредителей, права и ответственность организации;

- отраслевая принадлежность организации, ее место и роль в региональном, национальном и мировом экономическом пространстве;
- виды (направления) деятельности и специализации организации;
- миссия организации;
- стратегические цели и задачи развития организации;
- управление организацией: органы управления и их правовой статус, тип, состав и структура управления организацией (схематическое изображение).

Выпускаемая организацией продукция характеризуется следующими сведениями:

- виды материально-сырьевых ресурсов, необходимых для обеспечения производства (в ассортименте);
- основные рынки закупок материально-сырьевых ресурсов и доля внешнего рынка;
- виды выпускаемой организацией продукции (в ассортименте);
- основные рынки реализации готовой продукции и доля внешнего рынка;
- экономическая, социальная, экологическая и иная значимость выпускаемой организацией продукции.

Общая характеристика организации и выпускаемой ею продукции завершается кратким и логически обоснованным выводом.

3.2.2 Оценка и выбор поставщиков закупаемых материально-сырьевых ресурсов

Важность выбора поставщиков материально-сырьевых ресурсов объясняется не только функционированием на современном рынке большого количества поставщиков одних и тех же материально-сырьевых ресурсов, но и тем, что поставщики должны быть, прежде всего, надежными партнерами для реализации стратегий обеспечения бесперебойного производства и устойчивого развития организации.

В современных рыночных условиях осуществления своей производственно-хозяйственной деятельности у организации возможны два направления выбора поставщиков материально-сырьевых ресурсов:

- выбор поставщиков из числа организаций, которые уже были поставщиками (или ими являются) и с которыми уже установлены деловые и доверительные отношения. Это облегчает выбор, т.к. подразделение, занимающееся закупками, располагает точными данными о деятельности этих организаций;
- выбор новых поставщиков в результате поиска и анализа рынка, на котором организация уже работает, или совершенно нового рынка (в случае принятия решения о диверсификации деятельности). Для проверки потенциальных поставщиков зачастую необходимо много времени и ресурсов, поэтому ее следует осуществлять только в отношении тех поставщиков из небольшого списка, которые действительно имеют серьезный шанс получить большой заказ материально-сырьевых ресурсов.

В данной курсовой работе предлагается применять именно второй вариант выбора поставщиков из-за отсутствия доступа к достоверной информации об имеющихся (старых) поставщиках.

Решение задачи выбора поставщиков осуществляют по следующим основным этапам:

- 1) поиск потенциальных поставщиков;
- 2) анализ потенциальных поставщиков;
- 3) оценка потенциальных поставщиков.

Поиск потенциальных поставщиков осуществляется путем:

- объявления конкурсов (тендеров);
- изучения рекламных материалов, фирменных каталогов и проспектов, объявлений в средствах массовой информации и т.п.;
- посещения ярмарок и выставок;
- переписки, деловых и личных контактов с потенциальными поставщиками и др.

Выявление, изучение и анализ источников закупки материально-сырьевых ресурсов и их поставки не являются разовым мероприятием, а должны проводиться систематически, базируясь на различных источниках информации.

Анализ потенциальных поставщиков проводится на основании специальных критериев, позволяющих осуществить отбор реальных поставщиков, а именно:

- цена;
- условия платежа;
- качество продукции;
- надежность поставок (обязательства по соблюдению договоров по срокам поставки, ассортименту, комплектности, качеству и количеству продукции и т.п.);
- упаковка товара;
- удаленность поставщика от покупателя (потребителя);
- сроки выполнения текущих и экстренных заказов;
- наличие резервных мощностей у поставщика;
- управление качеством у поставщика (наличие международной системы менеджмента качества ISO 9001);
- хорошая репутация поставщика в своей отрасли;
- удобная и легкая система закупок;
- морально-психологический климат у поставщика (возможность забастовок);
- способность обеспечивать поставку запасных частей в течение всего срока службы поставляемого оборудования;
- финансовая устойчивость поставщика и его кредитоспособность;
- возможность формирования долгосрочных деловых отношений и др.

Оценка потенциальных поставщиков осуществляется на основе:

- критериев выбора поставщиков;
- анализа значимости материально-сырьевых ресурсов для производственного процесса;
- значимости (важности) каждого критерия;
- оценок поставщиков по каждому критерию.

Характеристика потенциальных поставщиков каждого вида необходимых материально-сырьевых ресурсов для организации необходимо представить в виде таблицы 3.2.

Оценка потенциальных поставщиков – наиболее ответственный момент для организации, т.к. именно от этого будет зависеть экономическая эффективность осуществления закупок и управления международными цепями поставок материально-сырьевых ресурсов.

Таблица 3.2. – Характеристика потенциальных поставщиков ... (конкретного ресурса) для ОАО «...»

Наименование поставщика	Место регистрации (страна и город)	Характеристика поставщика
1.	
2.	
...	...	
n.	

Примечание: собственная разработка на основе источников [...].

В логистике (в т.ч. международной) выделяют четыре основных метода, на основе которых производится оценка потенциальных поставщиков материально-сырьевых ресурсов в организацию:

- 1) метод оценки затрат;
- 2) метод доминирующих характеристик;
- 3) метод категорий предпочтения;
- 4) экспертный метод.

Метод оценки затрат предполагает наличие множества возможных поставщиков, для каждого из которых рассчитывают все затраты и доходы, в результате чего выбирают наиболее выгодного поставщика по критерию общей прибыли.

Метод доминирующих характеристик состоит в сосредоточении на одном, самом с точки зрения заказчика главном, критерии при выборе поставщиков.

Метод категорий предпочтения предполагает наличие обширной и разнообразной информации о потенциальных поставщиках из множества источников, которая позволяет рассматривать каждый критерий наравне с остальными, в то время как для организации только один критерий является ключевым.

Экспертный метод является наиболее распространенным. В его основу положен анализ специалистами-экспертами через множество критериев потенциальных поставщиков и описание процедуры получения их интегральной экспертной оценки с последующим присвоением каждому рейтинга.

Каждый метод оценки потенциальных поставщиков имеет свои достоинства и недостатки.

В рамках данной курсовой работы для оценки потенциальных поставщиков материально-сырьевых ресурсов в организацию рекомендуется применять экспертный метод, т.к. он дает научно-экономическое обоснование выбора конечного поставщика.

Все критерии оценки потенциальных поставщиков материально-сырьевых ресурсов в организацию делят на три группы: количественные, качественные и релейные.

Количественные критерии напрямую подаются количественной оценке. К ним относятся цена, надежность поставок, удаленность поставщика от покупателя (потребителя), сроки выполнения текущих и экстренных заказов и др.

Качественные критерии подаются количественной оценке косвенным путем (скверно – отлично). К ним относятся качество поставленной продукции, хорошая репутация поставщика в своей отрасли, условия платежа, упаковка товара, финансовая устойчивость поставщика, его кредитоспособность и др.

Релейными называются критерии, которые можно оценивать на «да» или «нет». К ним относятся управление качеством (наличие у поставщика международной системы менеджмента качества ISO 9001), наличие резервных мощностей у поставщика, возможность формирования долгосрочных деловых отношений и др. Выделение релейных критериев повышает объективность оценки потенциальных поставщиков материально-сырьевых ресурсов и сокращает объем работы экспертов, т.к. их отсутствие у потенциального поставщика автоматически исключает его из дальнейшей оценки, т.е. потенциальный поставщик выбывает из участия в процессе.

Данное деление критериев на группы позволяет использовать различные подходы к их определению при расчете интегральной оценки для потенциальных поставщиков материальных ресурсов.

Для удобства в курсовой работе необходимо выделять основные критерии оценки потенциальных поставщиков каждого вида материально-сырьевых ресурсов для организации и представить результаты в виде таблицы 3.3.

Таблица 3.3. – Основные критерии оценки потенциальных поставщиков ... (конкретного ресурса) для ОАО «...»

Критерий	Поставщики			
	A	B	...	Z
I. Количественные:				
1. Цена продукции, дол/нат.ед.изм.	A_{1A}	A_{1B}	...	A_{1Z}
2. Надежность поставок (максимум – 1)	A_{2A}	A_{2B}	...	A_{2Z}
3. Удаленность поставщика, км	A_{3A}	A_{3B}	...	A_{3Z}
4. Сроки выполнения заказов, дни	A_{4A}	A_{4B}	...	A_{4Z}
II. Качественные:				
5. Качество продукции	скверно - отлично	скверно - отлично	...	скверно - отлично
6. Репутация в своей отрасли	скверно - отлично	скверно - отлично	...	скверно - отлично
7. Условия платежа	скверно - отлично	скверно - отлично	...	скверно - отлично
8. Финансовая устойчивость	скверно - отлично	скверно - отлично	...	скверно - отлично
III. Релейные:				
9. Наличие международной системы менеджмента качества (СМК ISO 9000)	да/нет	да/нет	...	да/нет
10. Наличие резервных мощностей	да/нет	да/нет	...	да/нет
11. Возможность формирования долгосрочных деловых отношений	да/нет	да/нет	...	да/нет
12. Удобная и легкая система закупок	да/нет	да/нет	...	да/нет

Примечание: собственная разработка.

Одним из подходов к ранжированию критериев, по которым рассчитываются их весовые коэффициенты, является применение метода парных сравнений, при использовании которого заполняется соответствующая матрица.

Элементы данной матрицы определяются по формуле (3.1)

$$\left\{ \begin{array}{l} I_{kj} = 1, \text{ если } X_k = X_j \\ I_{kj} = 0, \text{ если } X_k < X_j \\ I_{kj} = 2, \text{ если } X_k > X_j \end{array} \right\}, \quad (3.1)$$

где I_{kj} – значение парного сравнения критериев X_k и X_j ;
 X_k, X_j – критерии парного сравнения.

В формуле (3.1) знаки «равенство», «меньше» и «больше» соответствуют равнозначности критериев парного сравнения, меньшей и большей значимости одного критерия по сравнению с другим.

Дальнейшая оценка потенциальных поставщиков производится только по количественным и качественным критериям методом парных сравнений, с помощью которого определяются ранги критериев.

Ранги критериев оценки потенциальных поставщиков методом парных сравнений определяются по каждому виду закупаемых материально-сырьевых ресурсов, в результате чего заполняется матрица, оформленная в виде таблицы 3.4.

Таблица 3.4. – Ранжирование критериев оценки потенциальных поставщиков методом парных сравнений

Критерий		1. Цена продукции	2. Надежность поставок	3. Удаленность поставщика	4. Время исполнения заказов	5. Качество продукции	6. Репутация поставщика	7. Условия платежа	8. Финансовая устойчивость	Сумма	Ранг
		X_j									
X_k	1. Цена продукции	1									
	2. Надежность поставок		1								
	3. Удаленность поставщика			1							
	4. Сроки выполнения заказов				1						
	5. Качество продукции					1					
	6. Репутация поставщика						1				
	7. Условия платежа							1			
	8. Финансовая устойчивость								1		

Примечание: собственная разработка.

По результатам ранжирования критериев методом парных сравнений необходимо выбрать зависимость для расчета весовых коэффициентов (ω_i), учитывающих степень влияния критериев на интегральную оценку потенциальных поставщиков.

При линейной или близкой к ней зависимости весовой коэффициент каждого критерия, занимающего i -ранг (ω_i), рассчитывается по формуле (3.2)

$$\omega_i = \frac{2(N-i+1)}{N \cdot (N+1)}, \quad (3.2)$$

где N – количество учитываемых в расчетах критериев (количественных и качественных) оценки потенциальных поставщиков методом парных сравнений;

i – ранг, занимаемый критерием (1, 2, ..., n).

При нелинейной зависимости весовой коэффициент каждого критерия, занимающего i -ранг (ω_i), рассчитывается по формуле (3.3)

$$\omega_i = \Delta_x \exp(-x_i), \quad (3.3)$$

где x_i – середина i -того интервала ($i = 1, 2, \dots, n$);

Δ_x – интервал, рассчитываемый с учетом количества показателей и размаха значений x .

Для определения весовых коэффициентов критериев оценки потенциальных поставщиков могут быть использованы и другие зависимости, в частности плотности распределения вероятностей (закон Пуассона, нормальный закон и др.).

Поскольку зависимость весовых коэффициентов критериев оценки потенциальных поставщиков носит линейный характер, тогда в рамках данной курсовой работы для их расчета рекомендуется применить формулу (3.2).

Для дальнейшего выполнения курсовой работы необходимо разделить количественные и качественные критерии оценки потенциальных поставщиков по каждому виду закупаемых материально-сырьевых ресурсов.

Оценка потенциальных поставщиков по количественным критериям

Исходные данные для оценки потенциальных поставщиков каждого вида закупаемых материально-сырьевых ресурсов как по количественным, так и по качественным критериям представлены в таблице 3.5.

Таблица 3.5. – Исходные данные для оценки потенциальных поставщиков ... (конкретного ресурса) для ОАО «...» по количественным критериям

Критерий	Поставщики				Ранг
	A	B	...	Z	
1. Цена продукции, дол/нат.ед.изм.	A_{1A}	A_{1B}	...	A_{1Z}	
2. Надежность поставок (максимум – 1)	A_{2A}	A_{2B}	...	A_{2Z}	
3. Удаленность поставщика, км	A_{3A}	A_{3B}	...	A_{3Z}	
4. Сроки выполнения заказов, дни	A_{4A}	A_{4B}	...	A_{4Z}	

Примечание: собственная разработка.

Для конкретизации исходные данные для оценки потенциальных поставщиков каждого вида закупаемых материально-сырьевых ресурсов по количественным критериям состоят из их значений для каждого потенциального поставщика (A_{ij}) и оформляются согласно таблице 3.5.

Удаленностью поставщика называется расстояние между местоположением потенциального поставщика и покупателя, которое определяется путем проектирования маршрута (маршрутов) движения транспорта (в т.ч. при мультимодальной или интермодальной перевозке).

Обработка результатов количественных критериев оценки потенциальных поставщиков производится в соответствии с методами квалиметрии и предусматривает следующие этапы:

1. Составление таблицы 3.6, включающей в себя весовые коэффициенты критериев (ω_i), их эталоны (наилучшее значение каждого критерия), а также значения критериев с учетом весовых коэффициентов и эталонов для каждого потенциального поставщика (a_{ij}).

Таблица 3.6. – Результаты оценки потенциальных поставщиков ... (конкретного ресурса) для ОАО «...» по количественным критериям

Критерий	Весовой коэффициент ω_i	Эталон	Поставщики				Ранг
			A	B	...	Z	
1. Цена продукции	ω_1	(min)	a_{1A}	a_{1B}	...	a_{1Z}	
2. Надежность поставщика	ω_2	(max)	a_{2A}	a_{2B}	...	a_{2Z}	
3. Удаленность поставщика	ω_3	(min)	a_{3A}	a_{3B}	...	a_{3Z}	
4. Сроки выполнения заказов	ω_4	(min)	a_{4A}	a_{4B}	...	a_{4Z}	
Суммарная количественная оценка с учетом ω_i		–					–

Примечание: собственная разработка.

2. Для каждого количественного критерия определяется эталонное значение (максимальное (A_{\max}) или минимальное (A_{\min})) в зависимости от влияния критерия на общую оценку потенциальных поставщиков.

3. Если в качестве эталонного значения количественного критерия выбрано наибольшее (A_{\max}), то все значения критерия данной строки по потенциальным поставщикам (A_{ij}) делят на эталон и в соответствующие клетки таблицы 3.6 заносят значения a_{ij} , рассчитываемые по формуле (3.4),

$$a_{ij} = \frac{A_{ij}}{A_{\max}} * \omega_i, \quad (3.4)$$

где a_{ij} – значение оценки j -го поставщика по i -му критерию;

A_{ij} – значение i -го критерия по j -му поставщику;

A_{\max} – максимальное эталонное значение критерия;

ω_i – весовой коэффициент i -го критерия.

4. Если в качестве эталонного значения количественного критерия выбрано наименьшее (A_{\min}), то эталон делят на другие значения критерия данной строки по потенциальным поставщикам (A_{ij}) и в клетки таблицы 3.6 заносят значения a_{ij} , рассчитываемые по формуле (3.5),

$$a_{ij} = \frac{A_{\min}}{A_{ij}} * \omega_i, \quad (3.5)$$

где A_{min} – минимальное эталонное значение критерия.
Остальные составляющие формулы (3.5) такие же, как и для формулы (3.4).

После полного выполнения расчетов результаты заполняют таблицу 3.6 и определяют суммарная количественная оценка количественных критериев по всем потенциальным поставщикам с учетом весового коэффициента ω_i .

Оценка потенциальных поставщиков по качественным критериям

Для оценки потенциальных поставщиков каждого вида закупаемых организацией материально-сырьевых ресурсов по качественным критериям предлагается использовать функцию желательности Харрингтона (рисунок 3.1), значения которой рассчитываются по формуле (3.6)

$$z_i = \exp(-\exp(-y_i)), \quad (3.6)$$

где z_i – значение функции желательности;
 y_i – значение i -го параметра на кодированной шкале (рисунок 3.1).

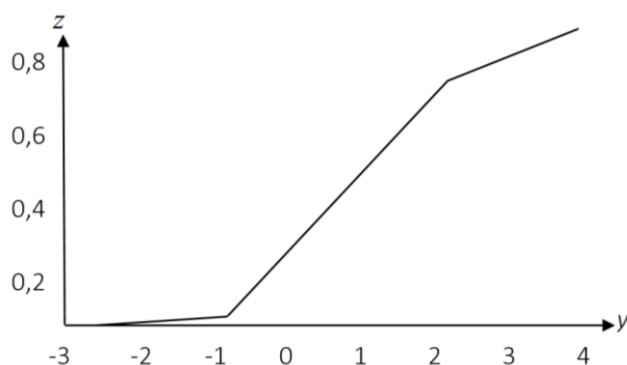


Рисунок 3.1. – Функция желательности Харрингтона

Значение y_i на кодированной шкале располагается симметрично относительно 0.

В таблице 3.7 приведены средние и граничные (диапазон) значения стандартов качественных критериев оценки потенциальных поставщиков закупаемых материально-сырьевых ресурсов по шкале желательности Харрингтона.

Использование функции желательности Харрингтона позволяет свести значения качественных критериев оценки потенциальных поставщиков закупаемых организацией материально-сырьевых ресурсов к их количественным значениям. При этом и те, и другие значения находятся в интервале 0–1.

В целях унификации качественные критерии оценки потенциальных поставщиков закупаемых организацией материально-сырьевых ресурсов должны быть нормированы относительно максимальных значений по строкам.

Исходные данные для оценки потенциальных поставщиков каждого вида закупаемых материально-сырьевых ресурсов по качественным критериям представлены в таблице 3.8.

Далее, необходимо присвоить качественным критериям количественную оценку, пользуясь данными из таблицы 3.7 (оценка качественных критериев по шкале желательности Харрингтона), и представить результаты оценки в виде таблицы 3.8.

Таблица 3.7. – Средние и граничные значения стандартов качественных критериев оценки потенциальных поставщиков закупаемых материально-сырьевых ресурсов по шкале желательности Харрингтона

Интервал	Оценка качества	Оценки на шкале желательности	
		диапазон	среднее значение
3–4	отлично	Более 0,950	0,975
2–3	очень хорошо	0,875–0,950	0,913
1–2	хорошо	0,690–0,875	0,782
0–1	удовлетворительно	0,367–0,690	0,530
(-1)–0	плохо	0,066–0,367	0,285
(-2)–(-1)	очень плохо	0,0007–0,066	0,033
(-3)–(-2)	скверно	Менее 0,0007	–

Таблица 3.8. – Исходные данные для оценки потенциальных поставщиков ... (конкретного ресурса) для ОАО «...» по качественным критериям

Критерии	Поставщики				Ранг
	A	B	...	Z	
5. Качество продукции	A_{5A}	A_{5B}	...	A_{5Z}	
6. Репутация поставщика	A_{6A}	A_{6B}	...	A_{6Z}	
7. Условия платежа	A_{7A}	A_{7B}	...	A_{7Z}	
8. Финансовая устойчивость	A_{8A}	A_{8B}	...	A_{8Z}	

Примечание: собственная разработка.

Для конкретизации исходные данные для оценки потенциальных поставщиков каждого вида закупаемых материально-сырьевых ресурсов по качественным критериям (см. таблицу 3.8) состоят из их значений для каждого потенциального поставщика (A_{ij}).

Обработка результатов качественных критериев оценки потенциальных поставщиков производится в соответствии с методами квалиметрии и предусматривает следующие этапы:

1. Составление таблицы 3.9, включающей в себя весовые коэффициенты критериев (ω_i), их эталоны (наилучшее значение каждого критерия), а также значения критериев с учетом весовых коэффициентов и эталонов для каждого потенциального поставщика (a_{ij}).

Таблица 3.9. – Результаты оценки потенциальных поставщиков ... (конкретного ресурса) для ОАО «...» по качественным критериям

Критерии	Весовой коэффициент ω_i	Эталон	Поставщики				Ранг
			A	B	...	Z	
5. Качество продукции	ω_5	(min)	a_{5A}	a_{5B}	...	a_{5Z}	
6. Репутация поставщика	ω_6	(max)	a_{6A}	a_{6B}	...	a_{6Z}	
7. Условия платежа	ω_7	(min)	a_{7A}	a_{7B}	...	a_{7Z}	
8. Финансовая устойчивость	ω_8	(min)	a_{8A}	a_{8B}	...	a_{8Z}	
Суммарная количественная оценка с учетом ω_i		–					–

Примечание: собственная разработка.

Весовой коэффициент каждого качественного критерия, занимающего i -ранг (ω_i), рассчитывается по формуле (3.2).

2. Для каждого качественного критерия определяется эталонное значение (максимальное (A_{\max}) или минимальное (A_{\min})) в зависимости от влияния критерия на общую оценку потенциальных поставщиков.

3. Если в качестве эталонного значения качественного критерия выбрано наибольшее (A_{\max}), то все значения критерия данной строки по потенциальным поставщикам (A_{ij}) делят на эталон и в соответствующие клетки таблицы 3.9 заносят значения a_{ij} , рассчитываемые по формуле (3.4).

4. Если в качестве эталонного значения качественного критерия выбрано наименьшее (A_{\min}), то эталон делят на другие значения критерия данной строки по потенциальным поставщикам (A_{ij}) и в соответствующие клетки таблицы 3.9 заносят значения a_{ij} , рассчитываемые по формуле (3.5).

После полного выполнения расчетов, результаты заносят в таблицу 3.9 и определяется суммарная количественная оценка качественных критериев по всем потенциальным поставщикам с учетом весового коэффициента ω_i .

Оценка потенциальных поставщиков каждого вида материально-сырьевых ресурсов для осуществления производственно-хозяйственной деятельности организации завершается составлением итоговой таблицы 3.10, объединяющей результаты оценки их по количественным (см. таблицу 3.6) и качественным (см. таблицу 3.9) критериям.

Таблица 3.10. – Итоговые результаты оценки потенциальных поставщиков ... (конкретного ресурса) для ОАО «...» по количественным и качественным критериям

Критерии	Весовой коэффициент ω_i	Эталон	Поставщики			
			A	B	...	Z
1	2	3	4	5	...	n
Количественные:						
1. Цена продукции	ω_1	(min)	a_{1A}	a_{1B}	...	a_{1Z}
2. Надежность поставщика	ω_2	(max)	a_{2A}	a_{2B}	...	a_{2Z}
3. Удаленность поставщика	ω_3	(min)	a_{3A}	a_{3B}	...	a_{3Z}
4. Сроки выполнения заказов	ω_4	(min)	a_{4A}	a_{4B}	...	a_{4Z}
Суммарная количественная оценка с учетом ω_i		–				
Качественные:						
5. Качество продукции	ω_5	(max)	a_{5A}	a_{5B}	...	a_{5Z}
6. Репутация поставщика	ω_6	(max)	a_{6A}	a_{6B}	...	a_{6Z}
7. Условия платежа	ω_7	(max)	a_{7A}	a_{7B}	...	a_{7Z}
8. Финансовая устойчивость	ω_8	(max)	a_{8A}	a_{8B}	...	a_{8Z}
Суммарная количественная оценка с учетом ω_i		–				–
Интегральная оценка	1,000	–				
Рейтинг	–	–				

Примечание: собственная разработка.

Вместе с тем необходимо знать, что в составе таблицы 3.10 интегральная оценка весовых коэффициентов по количественным и качественным критериям оценка потенциальных поставщиков должна быть равной 1, иначе, расчеты будут неправильно выполнены.

Интегральная оценка потенциальных поставщиков представляет собой сумму значений их количественных и качественных критериев с учетом веса (значимости) каждого критерия, который зависит от занимаемого им ранга. Потенциальному поставщику, имеющему наибольшее значение интегральной оценки, присваивается первый рейтинг. Потенциальному поставщику со следующим значением интегральной оценки присваивается второй рейтинг и т.д.

Следовательно, по полученным в таблице 3.10 результатам на основе рейтинга осуществляется выбор наилучшего из потенциальных поставщиков с учетом первостепенных для организации критериев. Именно с таким наилучшим из потенциальных поставщиков необходимого материально-сырьевого ресурса организация будет заключать договор на его поставку согласно условиям поставки товаров, устанавливаемым международными правилами, применяемыми в международной торговле, которые определяют права и обязанности сторон по договору купли-продажи в части доставки товара от продавца к покупателю.

Описание международных правил, применяемых в международной торговле, Инкотермс-2020 (Incoterms-2020), представлено в приложении И.

Такой процесс будет осуществлять организация для оценки потенциальных поставщиков каждого вида материально-сырьевых ресурсов с последующим выбором наилучшего из них.

3.2.3 Оценка и выбор перевозчиков закупаемых материально-сырьевых ресурсов

В условиях глобализации основой выбора вида транспорта международного сообщения, оптимального для конкретной перевозки, служит информация о характерных особенностях видов (типов) транспорта (морского, наземного) и видов перевозимого груза.

В условиях выполнения данной курсовой работы для доставки закупаемых организацией материально-сырьевых ресурсов рекомендуется привлекать грузоперевозчики, являющиеся организациями, оказывающими транспортно-экспедиционные услуги на аутсорсинговой основе.

Потенциальный транспортный аутсорсер (аутсорсинговую транспортную организацию) необходимо определить среди реально существующих транспортных организаций (грузоперевозчиков) на рынке оказания транспортно-экспедиционных услуг с учетом особенностей, стоимости и качества их оказания по выбранному виду транспорта.

В случае выбора для транспортировки закупаемых материально-сырьевых ресурсов смешанной (мультимодальной) доставки (автомобильный + железнодорожный транспорт) с целью сокращения затрат на перевозку, необходимо иметь в виду, что программа расчета железнодорожных тарифов, размещенная на сайте Белорусской железной дороги (www.rw.by), дает возможность рассчитать тарифы только по странам, железные дороги которых участвуют в СМГС (Соглашение о международном железнодорожном грузовом сообщении).

При перевозке материально-сырьевых ресурсов с привлечением аутсорсинговых организаций (аутсорсеров) в качестве грузоперевозчиков их выбор осуществляется на основе экспертного метода по такой же схеме, что и при выборе потенциальных поставщиков материально-сырьевых ресурсов, придерживаясь определенных критериев в интересах организации.

Характеристика потенциальных перевозчиков каждого вида необходимых материально-сырьевых ресурсов для организации следует представить в виде таблицы 3.11.

Таблица 3.11. – Характеристика потенциальных перевозчиков ... (конкретного ресурса) для ОАО «...»

Наименование перевозчика	Место регистрации (страна и город)	Характеристика перевозчика
1	2	3
1.	
2.	
...	...	
n.	

Примечание: собственная разработка на основе источников [...].

Как и при оценке потенциальных поставщиков, все критерии оценки потенциальных перевозчиков материально-сырьевых ресурсов в организацию делят на три группы: количественные, качественные и релейные.

К основным количественным критериям оценки потенциальных перевозчиков относятся стоимость (тариф) перевозки груза, надежность перевозки, сроки доставки.

Между тем следует знать, что расчет стоимости (тарифа) перевозки груза автомобильным транспортом обычно основывается на базе основных затрат, необходимых для транспортировки. Тарифы зависят от типов и видов груза, маршрута, по которому проходит доставка, наличия определенных условий транспортировки.

К основным качественным критериям оценки потенциальных перевозчиков относятся качество обслуживания, сохранность груза, репутация перевозчика, условия платежа, финансовая устойчивость.

Основным релейным критерием оценки потенциальных перевозчиков является страхование груза.

Для удобства в курсовой работе необходимо выделять основные критерии оценки потенциальных перевозчиков каждого вида материально-сырьевых ресурсов для организации и представлять результаты в виде таблицы 3.12.

Отсутствие у потенциального перевозчика страхования груза автоматически его исключает из дальнейшей оценки, т.е. потенциальный перевозчик выбывает из участия в процессе.

Ранги критериев оценки потенциальных перевозчиков методом парных сравнений определяются по каждому виду закупаемых материально-сырьевых ресурсов, в результате чего заполняется матрица, оформленная в виде таблицы 3.13.

Таблица 3.12. – Основные критерии оценки потенциальных перевозчиков ...
(конкретного ресурса) для ОАО «...»

Критерии	Перевозчики			
	A	B	...	Z
1	2	3	...	n
I. Количественные:				
1. Стоимость (тариф) перевозки груза, долл./нат.ед.изм.км	A_{1A}	A_{1B}	...	A_{1Z}
2. Надежность перевозки груза (максимум – 1)	A_{2A}	A_{2B}	...	A_{2Z}
3. Сроки доставки груза, дни	A_{3A}	A_{3B}	...	A_{3Z}
II. Качественные:				
4. Качество обслуживания	скверно–отлично	скверно–отлично	...	скверно–отлично
5. Сохранность груза				
6. Репутация перевозчика	скверно–отлично	скверно–отлично	...	скверно–отлично
7. Условия платежа	скверно–отлично	скверно–отлично	...	скверно–отлично
8. Финансовая устойчивость	скверно–отлично	скверно–отлично	...	скверно–отлично
III. Релейные:				
9. Страхование груза	да/нет	да/нет	...	да/нет

Примечание: собственная разработка.

Таблица 3.13. – Ранжирование критериев оценки потенциальных перевозчиков методом парных сравнений

Критерии	1. Стоимость перевозки	2. Надежность перевозки	3. Сроки доставки	4. Качество обслуживания	5. Сохранность груза	6. Репутация перевозчика	7. Условия платежа	8. Финансовая устойчивость	Сумма	Ранг
	X_j									
1	2	3	4	5	6	7	8	9	10	11
X_k	1. Стоимость перевозки	1								
	2. Надежность перевозки		1							
	3. Сроки доставки			1						
	4. Качество обслуживания				1					
	5. Сохранность груза					1				
	6. Репутация перевозчика						1			
	7. Условия платежа							1		
	8. Финансовая устойчивость								1	

Примечание: собственная разработка.

По результатам ранжирования критериев методом парных сравнений, необходимо выбрать зависимость для расчета весовых коэффициентов (ω_i), учитывающих степень влияния критериев на интегральную оценку потенциальных перевозчиков.

При оценке потенциальных перевозчиков, расчет весового коэффициента каждого критерия, занимающего i -ранг (ω_i), рассчитывается по формуле (3.2).

Для дальнейшего выполнения курсовой работы, необходимо разделить количественные и качественные критерия оценки потенциальных перевозчиков по каждому виду закупаемых материально-сырьевых ресурсов.

Оценка потенциальных перевозчиков по количественным критериям

Исходные данные для оценки потенциальных перевозчиков каждого вида закупаемых материально-сырьевых ресурсов, как по количественным, так и по качественным критериям, представлены в таблице 3.12.

Для конкретизации, исходные данные для оценки потенциальных перевозчиков каждого вида закупаемых материально-сырьевых ресурсов по количественным критериям состоят из их значений для каждого потенциального перевозчика (A_{ij}) и оформляются согласно таблице 3.14.

Таблица 3.14. – Исходные данные для оценки потенциальных перевозчиков ... (конкретного ресурса) для ОАО «...» по количественным критериям

Критерии	Перевозчики				Ранг
	A	B	...	Z	
1	2	3	n
1. Стоимость перевозки, долл./нат.ед.изм.км	A_{1A}	A_{1B}	...	A_{1Z}	
2. Надежность перевозки (максимум – 1)	A_{2A}	A_{2B}	...	A_{2Z}	
3. Сроки доставки, дн.	A_{3A}	A_{3B}	...	A_{3Z}	

Примечание: собственная разработка.

Обработка результатов количественных критериев оценки потенциальных перевозчиков производится в соответствии с методами квалиметрии и предусматривает следующие этапы:

1. Составление таблицы 3.15, включающей в себя весовые коэффициенты критериев (ω_i), их эталоны (наилучшее значение каждого критерия), а также значения критериев с учетом весовых коэффициентов и эталонов для каждого потенциального перевозчика (a_{ij}).

Таблица 3.15. – Результаты оценки потенциальных перевозчиков ... (конкретного ресурса) для ОАО «...» по количественным критериям

Критерии	Весовой коэффициент ω_i	Эталон	Перевозчики				Ранг
			A	B	...	Z	
1	2	3	4	5	n
1. Стоимость перевозки	ω_1	(min)	a_{1A}	a_{1B}	...	a_{1Z}	
2. Надежность перевозки	ω_2	(max)	a_{2A}	a_{2B}	...	a_{2Z}	
3. Сроки доставки	ω_3	(min)	a_{3A}	a_{3B}	...	a_{3Z}	
Суммарная количественная оценка с учетом ω_i		–					–

Примечание: собственная разработка.

2. Для каждого количественного критерия определяется эталонное значение (максимальное (A_{max}) или минимальное (A_{min})) – в зависимости от влияния критерия на общую оценку потенциальных перевозчиков.

3. Если в качестве эталонного значения количественного критерия выбрано наибольшее (A_{max}), то все значения критерия данной строки по потенциальным перевозчикам (A_{ij}) делят на эталон и в соответствующие клетки таблицы 3.15 заносят значения a_{ij} , рассчитываемые по формуле (3.4).

4. Если в качестве эталонного значения количественного критерия выбрано наименьшее (A_{min}), то эталон делят на другие значения критерия данной строки по потенциальным перевозчикам (A_{ij}) и в клетки таблицы 3.15 заносят значения a_{ij} , рассчитываемые по формуле (3.5).

После полного выполнения расчетов, результаты заносят в таблицу 3.15 и определяется суммарная количественная оценка количественных критериев по всем потенциальным перевозчикам с учетом весового коэффициента ω_i .

Оценка потенциальных перевозчиков по качественным критериям

Процесс оценки потенциальных перевозчиков каждого вида закупаемых организацией материально-сырьевых ресурсов по качественным критериям производится по такой же схеме, как и при оценке потенциальных перевозчиков.

Средние и граничные (диапазон) значения стандартов качественных критериев оценки потенциальных перевозчиков закупаемых материально-сырьевых ресурсов по шкале желательности Харрингтона приведены в таблице 3.7.

Исходные данные для оценки потенциальных перевозчиков каждого вида закупаемых материально-сырьевых ресурсов по качественным критериям представлены в таблице 3.12.

Далее, необходимо присвоить качественным критериям количественную оценку, пользуясь данными из таблицы 3.7 (оценка качественных критериев по шкале желательности Харрингтона) и представить результаты оценки в виде таблицы 3.16.

Для конкретизации, исходные данные для оценки потенциальных перевозчиков каждого вида закупаемых материально-сырьевых ресурсов по качественным критериям (см. таблицу 3.16) состоят из их значений для каждого потенциального перевозчиков (A_{ij}).

Таблица 3.16. – Исходные данные для оценки потенциальных перевозчиков ... (конкретного ресурса) для ОАО «...» по качественным критериям

Критерии	Перевозчики				Ранг
	A	B	...	Z	
1	2	3	n
4. Качество обслуживания	A_{4A}	A_{4B}	...	A_{4Z}	
5. Сохранность груза	A_{5A}	A_{5B}	...	A_{5Z}	
6. Репутация перевозчика	A_{6A}	A_{6B}	...	A_{6Z}	
7. Условия платежа	A_{7A}	A_{7B}	...	A_{7Z}	
8. Финансовая устойчивость	A_{8A}	A_{8B}	...	A_{8Z}	

Примечание: собственная разработка.

Обработка результатов качественных критериев оценки потенциальных перевозчиков производится в соответствии с методами квалиметрии и предусматривает следующие этапы:

1. Составление таблицы 3.17, включающей в себя весовые коэффициенты критериев (ω_i), их эталоны (наилучшее значение каждого критерия), а также значения критериев с учетом весовых коэффициентов и эталонов для каждого потенциального перевозчика (a_{ij}).

Таблица 3.17. – Результаты оценки потенциальных перевозчиков ... (конкретного ресурса) для ОАО «...» по качественным критериям

Критерии	Весовой коэффициент ω_i	Эталон	Перевозчики				Ранг
			A	B	...	Z	
1	2	3	4	5	n
4. Качество обслуживания	ω_4	(max)	a_{4A}	a_{4B}	...	a_{4Z}	
5. Сохранность груза	ω_5	(max)	a_{5A}	a_{5B}	...	a_{5Z}	
6. Репутация перевозчика	ω_6	(max)	a_{6A}	a_{6B}	...	a_{6Z}	
7. Условия платежа	ω_7	(max)	a_{7A}	a_{7B}	...	a_{7Z}	
8. Финансовая устойчивость	ω_8	(max)	a_{8A}	a_{8B}	...	a_{8Z}	
Суммарная количественная оценка с учетом ω_i		–					–

Примечание: собственная разработка.

Весовой коэффициент каждого качественного критерия, занимающего i -ранг (ω_i), рассчитывается по формуле (3.2).

2. Для каждого качественного критерия определяется эталонное значение (максимальное (A_{\max}) или минимальное (A_{\min})) в зависимости от влияния критерия на общую оценку потенциальных перевозчиков.

3. Если в качестве эталонного значения качественного критерия выбрано наибольшее (A_{\max}), то все значения критерия данной строки по потенциальным перевозчикам (A_{ij}) делят на эталон и в соответствующие клетки таблицы 3.17 заносят значения a_{ij} , рассчитываемые по формуле (3.4).

4. Если в качестве эталонного значения качественного критерия выбрано наименьшее (A_{\min}), то эталон делят на другие значения критерия данной строки по потенциальным перевозчикам (A_{ij}) и в соответствующие клетки таблицы 3.17 заносят значения a_{ij} , рассчитываемые по формуле (3.5).

После полного выполнения расчетов результаты заносят в таблицу 3.9 и определяют суммарную количественную оценку качественных критериев по всем потенциальным перевозчикам с учетом весового коэффициента ω_i .

Оценка потенциальных перевозчиков каждого вида материально-сырьевых ресурсов для осуществления производственно-хозяйственной деятельности организации завершается составлением итоговой таблицы 3.18, объединяющей результаты оценки их по количественным (см. таблицу 3.15) и качественным (см. таблицу 3.17) критериям.

Вместе с тем необходимо знать, что в составе таблицы 3.18 интегральная оценка весовых коэффициентов по количественным и качественным критериям оценка потенциальных перевозчиков должна быть равной 1, иначе расчеты будут неправильными.

Таблица 3.18 – Итоговые результаты оценки потенциальных перевозчиков ... (конкретного ресурса) для ОАО «...» по количественным и качественным критериям

Критерии	Весовой коэффициент ω_j	Эталон	Перевозчики			
			A	B	...	Z
1	2	3	4	5	...	n
Количественные:						
1. Стоимость перевозки	ω_1	(min)	a_{1A}	a_{1B}	...	a_{1Z}
2. Надежность перевозки	ω_2	(max)	a_{2A}	a_{2B}	...	a_{2Z}
3. Сроки доставки	ω_3	(min)	a_{3A}	a_{3B}	...	a_{3Z}
Суммарная количественная оценка с учетом ω_j		–				
Качественные:						
4. Качество обслуживания	ω_4	(max)	a_{4A}	a_{4B}	...	a_{4Z}
5. Сохранность груза	ω_5	(max)	a_{5A}	a_{5B}	...	a_{5Z}
6. Репутация перевозчика	ω_6	(max)	a_{6A}	a_{6B}	...	a_{6Z}
7. Условия платежа	ω_7	(max)	a_{7A}	a_{7B}	...	a_{7Z}
8. Финансовая устойчивость	ω_8	(max)	a_{8A}	a_{8B}	...	a_{8Z}
Суммарная количественная оценка с учетом ω_j		–				–
Интегральная оценка	1,000	–				
Рейтинг	–	–				

Примечание: собственная разработка.

Интегральная оценка потенциальных перевозчиков представляет собой сумму значений их количественных и качественных критериев с учетом веса (значимости) каждого критерия, который зависит от занимаемого им ранга. Потенциальному перевозчику, имеющему наибольшее значение интегральной оценки, присваивается первый рейтинг. Потенциальному перевозчику со следующим значением интегральной оценки присваивается второй рейтинг и т.д.

Следовательно, по полученным в таблице 3.18 результатам на основе рейтинга осуществляется выбор наилучшего из потенциальных перевозчиков с учетом первостепенных для организации критериев. Именно с таким наилучшим из потенциальных перевозчиков необходимого материально-сырьевого ресурса организация будет заключать договор на его перевозку.

Такой процесс будет осуществлять организация для оценки потенциальных перевозчиков каждого вида материально-сырьевых ресурсов с последующим выбором наилучшего из них.

3.2.4 Определение затрат на формирование цепей поставок закупаемых материально-сырьевых ресурсов на внешнем рынке

После выбора поставщиков и перевозчиков необходимо приступить к определению затрат на формирование международных цепей поставок закупаемых организацией материально-сырьевых ресурсов.

Расчет затрат на закупку каждого вида материально-сырьевого ресурса следует осуществить после выбора базиса поставки (согласно Incoterms-2020), т.к. это повышает точность расчета.

Затраты на формирование международных цепей поставок закупаемых организацией материально-сырьевых ресурсов включают в себя таможенную стоимость (контрактная стоимость, затраты на страхование товара, транзакционные издержки, транспортные затраты), таможенные платежи (таможенные сборы, таможенные пошлины) и соответствующие налоги (акциз, налог на добавленную стоимость).

Результаты расчета таможенной стоимости (суммарных затрат на закупку) каждого вида материально-сырьевого ресурса представляют в виде таблицы 3.19.

Таблица 3.19. – Результаты расчета суммарных затрат на закупку ... (конкретного ресурса) для ОАО «...», руб.

Наименование затрат	Сумма, бел. руб.	Примечание
1	2	3
1. Контрактная стоимость ресурса, C	$C = a * b * v$	a – цена, \$(€)/нат.ед.изм.; b – курс \$(€) в день декларирования (по курсу НБ Республики Беларусь); v – количество (объем) ресурса, нат.ед.изм.
2. Затраты на страхование груза (товара), $Z_{стр}$	$Z_{стр} = 0,005 * C$	0,5% от контрактной стоимости ресурса
3. Транзакционные издержки, $I_{мп}$	$I_{мп} = 0,0001 * C$	0,01% от контрактной стоимости ресурса
4. Транспортные затраты, $Z_{тр}$	$Z_{тр} = n * t * b * d$	n – количество транспортных средств, ед.; t – тариф на перевозку груза, \$(€)/нат.ед.изм.км; b – курс \$(€) в день декларирования (по курсу НБ Республики Беларусь); d – расстояние перевозки груза до границы территории Республики Беларусь, км
Суммарные затраты на закупку ресурсов (таможенная стоимость)	$Z_{сум} = C + Z_{стр} + I_{мп} + T_{тр}$	п.1 + п.2 + п.3 + п.4

Примечание: собственная разработка.

После определения таможенной стоимости необходимого импортного материально-сырьевого ресурса следует рассчитать соответствующие таможенные платежи, согласно Товарной номенклатуре внешнеэкономической деятельности Евразийского экономического союза (ТН ВЭД ЕАЭС), и результаты расчета представить в виде таблицы 3.20.

На основе затрат на закупку каждого вида материально-сырьевого ресурса и соответствующих таможенных платежей необходимо определить затраты на формирование международной цепи поставок по его закупке с привлечением транспорта на аутсорсинговой основе и результаты расчета представить в виде таблицы 3.21.

Таблица 3.20. – Результаты расчета таможенных платежей на ввозимый ... (конкретный ресурс) для ОАО «...», руб.

Показатель	Расчет	Значение	Примечание
1	2	3	4
1. Таможенные сборы (сбор за таможенное оформление)	Согласно коду ТН ВЭД ЕАЭС (уточнить)		https://www.tws.by/ → НСИ → ТН ВЭД ЕАЭС
2. Таможенная стоимость ресурса			таблица 3.19
3. Таможенная пошлина	Согласно коду ТН ВЭД ЕАЭС (уточнить): в процентах от таможенной стоимости, либо в евро, либо в долларах США		https://eec.eaeunion.org/ → ВАЖНАЯ ИНФОРМАЦИЯ → Единый таможенный тариф (ЕТТ) → Ставка ввозной таможенной пошлины (в процентах от таможенной стоимости, либо в евро, либо в долларах США)
4. Акцизный налог (акциз) (если товар подакцизный)			(п.2 + п.3)*ставка акцизного налога; Ставка акцизного налога – ... %
5. Налог на добавленную стоимость (НДС)			(п.2 + п.3 + п.4) *ставка НДС; Ставка НДС – 20%
Итого			п.1 + п.3 + п.4 + п.5

Примечание: собственная разработка.

Таблица 3.21. – Результаты расчета затрат на формирование международной цепи поставок ... (конкретного ресурса) для ОАО «...», руб.

Наименование затрат	Сумма, руб.	Примечание
1	2	3
1. Таможенная стоимость ресурса		таблица 3.19
2. Таможенные сборы		таблица 3.20
3. Таможенная пошлина		таблица 3.20
4. Акциз (если товар подакцизный)		таблица 3.20
5. Налог на добавленную стоимость (НДС)		таблица 3.20
Итого		

Примечание: собственная разработка.

В результате расчета затрат на формирование международной цепи поставок по закупке каждого вида материально-сырьевого ресурса необходимо определить суммарные затраты на формирование международных цепей поставок по закупке всех видов материально-сырьевых ресурсов для обеспечения производственно-хозяйственной деятельности организации и представить их в виде таблицы 3.22.

По результатам анализа содержимого в каждой таблице второй главы курсовой работы, должен быть сделан соответствующий вывод.

Таблица 3.22. – Суммарные затраты на формирование международных цепей поставок по закупке ... (конкретных ресурсов) для ОАО «...», руб.

Наименование затрат	Сумма, руб.	Примечание
1	2	3
1. Таможенная стоимость:		п.1.1 + п.1.2
в том числе:		
1.1 ресурс № 1		таблица ...
1.2 ресурс № 2		таблица ...
2. Таможенные сборы:		п.2.1 + п.2.2
в том числе:		
2.1 ресурс № 1		таблица ...
2.2 ресурс № 2		таблица ...
3. Таможенная пошлина:		п.3.1 + п.3.2
в том числе:		
3.1 ресурс № 1		таблица ...
3.2 ресурс № 2		таблица ...
4. Акциз (если товар подакцизный):		п.4.1 + п.4.2
в том числе:		
4.1 ресурс № 1		таблица ...
4.2 ресурс № 2		таблица ...
5. Налог на добавленную стоимость (НДС):		п.5.1 + п.5.2
в том числе:		
5.1 ресурс № 1		таблица ...
5.2 ресурс № 2		таблица ...
Итого		

Примечание: собственная разработка.

Вторая глава курсовой работы завершается соответствующими краткими, четкими, логически и последовательно обоснованными выводами, которые затрагивают все рассмотренные в данной главе пункты (подпункты).

3.3 Формирование цепей поставок готовой продукции на внешний рынок

Формирование цепей поставок готовой продукции организации на внешний рынок составляет третью главу курсовой работы.

Исходными данными для написания третьей главы курсовой работы служат материалы, изложенные в приложении Б данных методических указаний. Их необходимо оформить как и пример, представленный в таблице 3.23.

Таблица 3.23. – Исходные данные для реализации готовой продукции ОАО «...»

Вариант	32
Организация	ОАО «Атлант»
Готовая продукция	Холодильник – 550 шт.
	Стиральная машина – 490 шт.

Примечание: из методических указаний.

3.3.1 Изучение, анализ и оценка международных рынков реализации готовой продукции организации

Перед тем как изучить и проводить подробный анализ международных рынков организации следует установить свои международные маркетинговые цели и определить решаемые задачи для их достижения.

Процесс анализа международных рынков можно разделить на три этапа:

1. Организация должна определить желаемую долю экспорта по отношению ко всему объему производимой и реализуемой продукции.
2. Организация должна решить задачу выхода на несколько международных рынков или на глобальный мировой (внешний) рынок.
3. Организация должна принять решение о выборе конкретных международных рынков, т.е. рынков конкретных стран определенного типа для экспорта своей продукции.

Международные рынки реализации производимой организацией продукции можно проранжировать по таким двум основным параметрам, как:

- привлекательность рынков;
- риски выхода на тот или иной рынок.

Привлекательность рынков определяется на основании таких факторов, как язык, местные законы, географическое положение, уровень жизни населения, стабильность экономики и политики, схожесть культурных традиций и др.

В рамках данной курсовой работы в качестве основных факторов анализа и оценки привлекательности международных рынков (по странам) для организации будут выбраны:

- численность населения (млн чел.);
- валовой внутренний продукт (ВВП) на душу населения (у.е./год);
- среднестатистический уровень доходов населения (у.е./год);
- разнообразие ассортимента продукции (в баллах).

В качестве факторов анализа и оценки рисков на международных рынках будут выбраны:

- расстояние от организации до столицы страны-импорта (км);
- уровень инфляции национальной валюты (%);
- наличие барьеров для входа на рынок (есть/нет);
- количество конкурентов на данном рынке (шт.).

По каждому виду подлежащей экспорту продукции организации необходимо проводить маркетинговые исследования для выявления нужд в ней и выбора потенциальных международных рынков ее реализации, в результате чего выбирают не менее 10 стран для сравнения.

Значения факторов анализа и оценки потенциальных международных рынков реализации каждого вида продукции организации должны быть представлены в виде таблицы 3.24.

В целях повышения качества анализа и оценки потенциальных международных рынков реализации продукции организации для составления данной таблицы необходимо использовать самые свежие данных.

Для обеспечения общего подхода к оценке критериев привлекательности и рисков на потенциальных международных рынках необходимо перевести их к единой системе измерения – баллы.

Таблица 3.24. – Значения факторов анализа и оценки потенциальных международных рынков реализации ... (указать конкретный вид продукции)

Фактор \ Страна	Страна 1	Страна 2	Страна 3	Страна 4	Страна 5	Страна 6	Страна 7	Страна 8	Страна 9	Страна 10
	2	3	4	5	6	7	8	9	10	11
Привлекательность										
1. Численность населения, млн чел.										
2. ВВП на душу населения, долл.США/год										
3. Средний уровень доходов населения, долл.США/год										
4. Разнообразии ассортимента продукции, балл										
Риск										
1. Расстояние до столицы, км										
2. Уровень инфляции, %										
3. Наличие барьеров для входа на рынок (да/нет)										
4. Количество конкурентов, шт.										

Примечание: собственная разработка.

Если самое большое (наибольшее) значение фактора по странам является наилучшим (эталонном), то ему присваивается 10 баллов по данной стране, а остальные значения данного фактора по другим странам рассчитываются по формуле (3.6)

$$k_{ij} = \frac{K_{ij}}{K_{эij}} \cdot 10, \quad (3.6)$$

где k_{ij} – значение i -го фактора по j -й стране по 10-балльной оценке;
 K_{ij} – фактическое значение i -го фактора по j -й стране;
 $K_{эij}$ – фактическое эталонное значение i -го фактора по j -й стране.

Если же самое маленькое (наименьшее) значение фактора по странам является наилучшим (эталонном), то ему присваивается 10 баллов по данной стране, а остальные значения данного фактора по другим странам рассчитываются по формуле (3.7)

$$k_{ij} = \frac{K_{эij}}{K_{ij}} \cdot 10. \quad (3.7)$$

Округление балльной оценки производится до двух знаков после запятой.

Если оценка факторов по странам уже сделана в баллах (например, разнообразии ассортимента), то эти значения автоматически переносятся из таблицы 3.24 в таблицу 3.25.

По факторам, которые оцениваются ответами «да/нет» (например, наличие барьеров для выхода на рынок), при ответе «нет» ставится 10 баллов, при ответе «да» – 0 баллов.

Относительно такого фактора оценки стран, как «количество конкурентов», студент должен обосновать свой выбор относительно того, что лучше (больше или меньше конкурентов), после чего определиться с эталоном.

После выполнения соответствующих расчетов балльная оценка потенциальных международных рынков реализации каждого вида продукции организации по факторам оформляется в виде таблицы 3.25.

Таблица 3.25. – Балльная оценка потенциальных международных рынков реализации ... (указать конкретный вид продукции) по факторам

Фактор \ Страна	Страна 1	Страна 2	Страна 3	Страна 4	Страна 5	Страна 6	Страна 7	Страна 8	Страна 9	Страна 10
1	2	3	4	5	6	7	8	9	10	11
Привлекательность										
1. Численность населения										
2. ВВП на душу населения										
3. Средний уровень доходов населения										
4. Разнообразие ассортимента продукции										
Сумма баллов										
Риск										
1. Расстояние до столицы										
2. Уровень инфляции										
3. Наличие барьеров для входа на рынок										
4. Количество конкурентов										
Сумма баллов										

Примечание: собственная разработка.

На основании данных из таблицы 3.25 (суммы баллов по странам), строится карта сегментации «привлекательность-риск» выбранных стран как потенциальных международных рынков реализации каждого вида продукции организации (рисунок 3.2). Все страны, для потенциального экспорта продукции организации, располагают на карте точками (ось X – привлекательность, ось Y – риск).

Наиболее предпочтительными для выбора будут страны с большей привлекательностью и с меньшим риском.

Согласно построенной карте сегментации, международные рынки (страны) реализации продукции организации, попавшие в нижний правый квадрат карты (IV), будут являться наиболее привлекательными и перспективными с минимальным риском. Если рассматриваемые рынки (страны) будут располагаться в верхнем правом квадрате (III), то они потребуют дальнейшего изучения с точки зрения возможного повышения привлекательности и снижения риска. Неперспективными будут рынки (страны), расположенные в нижнем левом квадрате карты сегментации (I), они менее привлекательны, несмотря на их низкий уровень риска. Нельзя вообще работать с рынками (со странами), расположенными в верхнем левом квадрате (II), так как риск здесь велик, а привлекательность находится на низком уровне.

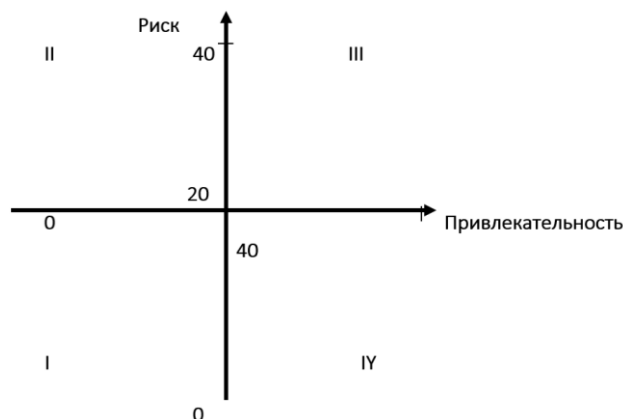


Рисунок 3.2. – Карта сегментации «привлекательность – риск» потенциальных стран-импортеров продукции организации

Следовательно, рисунок 3.2 позволит принять окончательное решение относительно того, на какие международные рынки (страны) выходить для реализации данной продукции организации.

3.3.2 Построение цепей поставок продукции организации на международные рынки

Международные цепи поставок продукции организации строятся для обслуживания тех международных рынков (стран), которые уже выбраны на рисунке 3.2 на карте сегментации «привлекательность – риск».

Построение международных цепей поставок продукции организации на внешний рынок состоит из пяти шагов, пройдя которые организации сможет добиться желаемого успеха в данном направлении логистической деятельности.

Шаг первый – анализ цепей поставок продукции конкурентов

Необходимо здесь провести всестороннее изучение и анализ всех возможных цепей поставок продукции основных (потенциальных) конкурентов, которые находятся в тех выбранных странах, в результате чего будет разрабатываться маркетинговую и логистическую стратегию освоения данных международных рынков.

Анализ основных конкурентов проводится в три этапа.

На первом этапе составляется база данных по двум основным конкурентам в каждой стране для каждого вида продукции и дается их подробная характеристика, что оформляется в виде таблицы 3.26.

По результатам таблицы 3.26 необходимо сделать соответствующий вывод.

В описании основных конкурентов должны присутствовать следующие характеристики:

- их долгосрочные и краткосрочные цели;
- их тактика и стратегия;
- концепция их логистической модели «9P»: продукт (product), цена (price), место размещения/распространения (place), продвижение (promotion), взаимодействие между производителями и поставщиками, продавцами и покупателями товара (people), процессы

оказания услуг (process), физическая характеристика/физическое свидетельство (physical evidence), связи с общественностью (public relations), личные продажи (personal selling);

- их маркетинговые позиции на обслуживаемом сегменте;
- их международный статус и др.

Таблица 3.26. – Характеристика основных конкурентов ОАО «...» в ... (страны) по производству ... (конкретного товара)

Наименование компании (фирма), страна, город	Характеристика	Сильные стороны	Сильные стороны
1	2	3	4
Основные конкуренты в стране № ...			
1. Компания А, Г. ...			
2. Компания В, Г. ...			
Основные конкуренты в стране № ...			
3. Компания С, Г. ...			
4. Компания D, Г. ...			

Примечание: собственная разработка.

На втором этапе производится оценка сильных и слабых сторон основных конкурентов. Сделать это можно с помощью SWOT-анализа (анализа сильных и слабых сторон, возможностей и угроз).

При проведении сравнительного анализа сильных и слабых сторон основных конкурентов, необходимо уделять внимание тем характеристикам (показателям), которые наиболее значимы с точки зрения покупателей.

Основными критериями, которые должны учитываться, и по которым может осуществляться оценка слабых и сильных сторон основных конкурентов, являются:

- монополия на определенные технологии производства продукции (оказание услуг);
- высокий уровень качества производимой продукции (оказываемых услуг);
- возможность сервисного обслуживания до и после продажи;
- скорость поставки продукции (выполнения заказа);
- надежность поставки установленного объема продукции и в необходимые сроки;
- квалификация персонала;
- возможность установления устойчивых связей с постоянными и клиентами и др.

Результаты анализа и оценки сильных и слабых сторон основных конкурентов в каждой стране по конкретному виду продукции должны быть оформлены в виде таблицы 3.27.

По приведенным в таблице 3.27 данным необходимо сделать соответствующий вывод относительно положения организации среди конкурентов.

Таблица 3.27. – Результаты анализа и оценки сильных и слабых сторон основных конкурентов ОАО «...» в ... (страны) по производству ... (конкретного товара)

Критерий	Очень хорошо (5)	Хорошо (4)	Удовлетворительно (3)	Плохо (2)	Очень плохо (1)
	2	3	4	5	6
1. Монополия на определенные технологии производства продукции (оказание услуг)					
2. Высокий уровень качества производимой продукции (оказываемых услуг)					
3. Возможность сервисного обслуживания до и после продажи					
4. Скорость поставки продукции (выполнения заказа)					
5. Надежность поставки установленного объема продукции и в необходимые сроки					
6. Квалификация персонала					
7. Возможность установления устойчивых связей с постоянными и клиентами					

— наша организация; — конкурент 1; — конкурент 2

Примечание: собственная разработка.

На третьем этапе производится оценка возможных действий конкурентов в каждой стране, вследствие чего необходимо прогнозировать стратегию каждого конкурента в будущем. При этом нужно опираться на информацию, уже собранную в базе данных во время оценки сильных и слабых сторон конкурентов, а также в результате изучения ситуации на рынке в целом, после чего результаты прогнозирования представляются в виде таблицы 3.28.

Таблица 3.28. – Результаты прогнозирования тактики и стратегии конкурентов ОАО «...» в ... (стране)

Наименование компании (фирма), страна, город	Тактика	Стратегия
1	2	3
Основные конкуренты в стране № ...		
1. Компания А, г. ...		
2. Компания В, г. ...		
Основные конкуренты в стране № ...		
3. Компания С, г. ...		
4. Компания D, г. ...		

Примечание: собственная разработка.

После оформления таблицы 3.28 необходимо сделать соответствующий вывод.

Шаг второй – анализ требований клиентов (конечных потребителей) к удовлетворению их потребностей

Здесь необходимо оценить, что клиенты (конечные потребители) требуют от организации, реализующей продукцию.

Классификация покупателей по группам на важные, средней значимости и менее значимые может проводиться с помощью метода ABC-анализа. Например, для покупателей товаров производственно-технического назначения метод ABC-анализ включает исследование не одного показателя (например, объем товарооборота по одной группе клиентов), а наиболее значимых качественных показателей и характеристик (например, платежеспособность, солидность организации, платежный баланс, длительность деловых коммуникаций и т.п.). По результатам ABC-анализа формируется своеобразный портфель клиентов, который показывает, здорова ли структура потребителей, определяющая спрос на продукцию.

Шаг третий – определение и уточнение функций партнеров по международным цепям поставок (участников цепей поставок) продукции организации

Здесь надо определить функции участников международных цепей поставок каждого вида продукции организации так, чтобы были четко понятны обязанности каждого участника.

Результаты данного анализа должны быть представлены в виде таблицы 3.29.

Таблица 3.29. – Функции участников международных цепей поставок продукции ОАО «...»

Участник цепей поставок	Функции
1	2
1. Производитель	
2. Транспортные организации	
3. Организации оптовой торговли	
4. Организация розничной торговли	
5. Банковские (финансовые) учреждения	
6. Страховые организации (компании)	
7. Рекламные агентства	
...	

Примечание: собственная разработка

После оформления таблицы 3.29 необходимо сделать соответствующий вывод.

С точки зрения производителя, основными критериями распределения функций между участниками международных цепей поставок продукции организации, являются:

- снижение затрат на реализацию продукции;
- максимизация рыночной доли организации;
- максимизация доходов от реализации продукции;
- увеличение прибыли от реализации продукции;
- минимизация инвестиционных рисков;
- удовлетворение требований потребителей в отношении технической информации о продукции;
- относительный легкий доступ к продукции;

- изготовление продукции в соответствии с требованиями заказчика;
- послепродажное обслуживание клиентов;
- сохранение источников информации о рынке и др.

Шаг четвертый – изучение и анализ всех возможных структур международных цепей поставок продукции организации

Здесь необходимо внимательно изучить, проанализировать и определить, какие из всех возможных структур международных цепей поставок продукции, наиболее доступны конечным потребителям.

В результате производится последовательный перебор возможных вариантов формирования международных цепей поставок продукции и их подробное описание, принимая во внимание протяженность международных цепей поставок (таблица 3.30).

Таблица 3.30. – Достоинства и недостатки международных цепей поставок продукции организации разной протяженности

Международная цепь поставок	Достоинства	Недостатки
1	2	3
1. Прямая цепь поставок		
2. Расширенная цепь поставок		
3. Максимальная цепь поставок		

Примечание: собственная разработка

После оформления таблицы 3.30 необходимо сделать соответствующий вывод.

Особенностью международных цепей поставок является увеличение их длины. Во время транспортировки продукции они проходят через разные страны, где продукция разгружается, перегружается и складировается. Подобные сложности можно объяснить переходом продукции из рук одного участника цепей поставок в руки другого, а также наличием таможенных границ между странами.

В практике управления международными цепями поставок выделить **четыре типа структуры** международных цепей поставок продукции, которые соответствуют четырем стратегиям выхода на международные: стратегии первого, второго, третьего и четвертого типов структур международных цепей поставок.

При использовании первого типа структуры международных цепей поставок продукция транспортируется напрямую из страны выпуска к покупателям на внешнем рынке (рисунок 3.3).

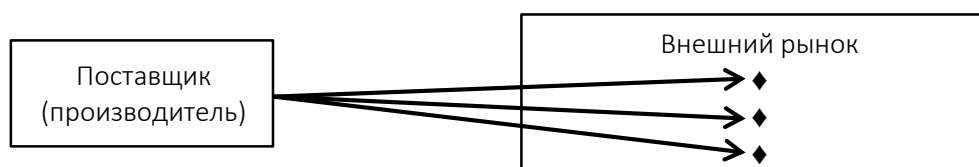


Рисунок 3.3. – Структура международных цепей поставок продукции первого типа

Среди преимуществ использования такой структуры можно назвать отсутствие необходимости создавать складские помещения на внешнем рынке. Серьезным недостатком при этом являются возможное увеличение срока доставки и вероятность задержек товаров.

Второй тип структуры международных цепей поставок продукции пытается решать некоторые проблемы, предполагая наличие консолидированного склада в международной логистической цепи между поставщиком (производителем) и покупателями на внешнем рынке (рисунок 3.4).

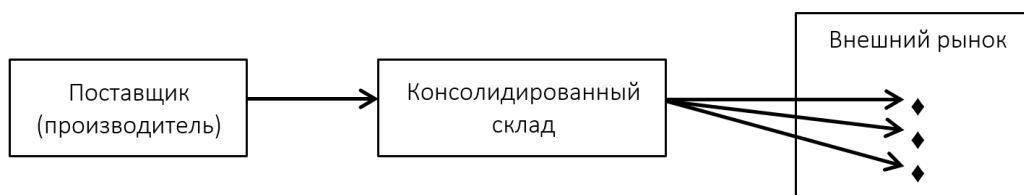


Рисунок 3.4. – Структура международных цепей поставок продукции второго типа

Создание консолидированного склада позволяет снизить транспортные издержки и уменьшить срок доставки.

Третий тип структуры международных цепей поставок продукции предусматривает наличие складского помещения (распределительного центра) на внешнем рынке (рисунок 3.5), что предоставляет покупателям большие возможности выбора, а организации – большую гибкость при выполнении заказов, но требует затрат на его содержание.

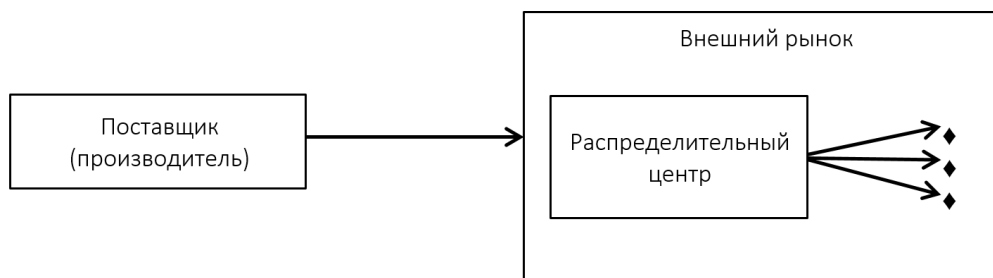


Рисунок 3.5. – Структура международных цепей поставок продукции третьего типа

Четвертый тип структуры международных цепей поставок продукции предполагает возможность реализации товаров на разных международных рынках с одного стратегически расположенного склада (распределительного центра) (рисунок 3.6).

Основным преимуществом такой структуры является снижение затрат на содержание складских помещений при одновременном сохранении возможности более гибкого выполнения заказов клиентов, а также небольшого срока доставки. Однако это несет дополнительные транспортные затраты, связанные с арендой складских площадей. Чтобы избежать потерь от существования тарифов, склады можно располагать в свободных экономических зонах.

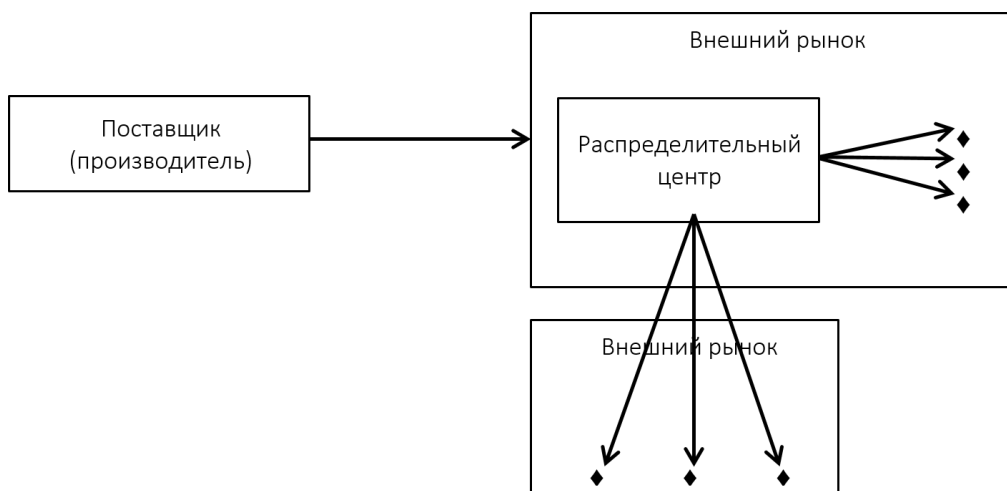


Рисунок 3.6. – Структура международных цепей поставок продукции четвертого типа

Решая, какую структуру международных цепей поставок организации выбрать, соответствующие специалисты должны принимать во внимание ряд факторов, таких как:

- характеристики продукции (ее ценность, возможность долгого хранения, стадия жизненного цикла, ожидаемая скорость оборота);
- характеристики рынка (размер рынка, количество покупателей, объем реализации, ожидаемый уровень услуг, качество иностранных посредников, потенциал роста рынка);
- факторы, связанные с экспортом (маркетинговая стратегия в отношении экспорта);
- характеристики внешней среды на иностранном рынке (сбытовая инфраструктура, политическая и экономическая стабильность, таможенные ограничения, наличие надежных иностранных партнеров и др.).

В рамках данной курсовой работы, в результате изучения и анализа возможных типов структуры международных цепей поставок продукции, необходимо выбрать наиболее предпочтительный для организации.

Выбор международных цепей поставок продукции – одно из важнейших решений организации. Выбранная цепь поставок продукции влияет на все остальные решения в области международной логистики.

Шаг пятый – принятие решения по поводу партнеров (участников) по международным цепям поставок продукции

Здесь необходимо принять окончательное решение по поводу партнеров по международным цепям поставок продукции и последовательности их привлечения.

Процесс выбора партнеров по международным цепям поставок продукции предусматривает:

- определение степени доступности партнеров;
- проведение предварительного анализа партнеров;
- оценка партнеров;
- принятие окончательного решения по выбору партнеров.

При проведении предварительного анализа необходимо дать полную и достоверную характеристику потенциальным партнерам (участникам) по международным цепям поставок продукции организации. Результаты данного анализа оформляются в виде таблицы 3.31.

Таблица 3.31. – Результаты анализа потенциальных партнеров по международным цепям поставок продукции (конкретно) ОАО «...»

Потенциальный партнер, страна, город	Характеристика
1	2
1. Партнер 1	
2. Партнер 2	
3. Партнер 3	
...	
n. Партнер n	

Примечание: собственная разработка.

По данным таблицы 3.31 необходимо сделать соответствующий вывод.

После проведения предварительного анализа потенциальных партнеров (участников) по международным цепям поставок продукции организации следует провести их оценку по таким критериям, как:

- обеспечение производителя адекватной информацией о рынке;
- желание помочь организациям розничной торговли эффективно продавать товар производителя;
- желание приобрести всю линию товаров производителя;
- возможность предоставить необходимую территорию;
- доля рынка на данной территории;
- наличие собственного автопарка для доставки товаров организациям розничной торговли;
- репутация оптового посредника на рынке;
- желание поддерживать ценовую политику производителя;
- техническая возможность обслуживания потребителей;
- соответствие складских помещений оптового посредника стандартам качества обслуживания;
- финансовое состояние посредника и др.

При проведении данной оценки, необходимо установить следующую балльную шкалу:

- 3 балла – полностью соответствует логистическим требованиям организации;
- 2 балла – средняя степень соответствия логистическим требованиям организации;
- 1 балл – низкая степень соответствия логистическим требованиям организации.

Результаты оценки потенциальных партнеров (участников) по международным цепям поставок продукции организации оформляются в виде таблицы 3.32.

По полученным результатам из таблицы 3.32 необходимо сделать соответствующий вывод.

Таблица 3.32. – Результаты оценки потенциальных партнеров по международным цепям поставок продукции (конкретно) ОАО «...»

Критерий оценки	Партнер 1	Партнер 2	Партнер 3	Партнер 4	Партнер 5	Партнер <i>n</i>
1	2	3	4	5	6	7
1. Обеспечение, производителя адекватной информацией о рынке						
2. Желание помочь розничным торговцам эффективно продать товар производителя						
3. Желание приобрести всю линию товаров производителя						
4. Возможность предоставить необходимую территорию						
5. Доля рынка на данной территории						
6. Наличие собственного автопарка для доставки товаров организациям розничной торговли						
7. Репутация оптового посредника на рынке						
8. Желание поддерживать ценовую политику производителя						
9. Технические возможности обслуживания потребителей						
10. Соответствие складских помещений оптового посредника стандартам качества обслуживания						
11. Финансовое состояние посредника						
Итого						
Максимальное количество баллов	$3n$, где 3 – максимальная оценка партнера по каждому критерию; <i>n</i> – количество учитываемых критериев					
% от максимального количества баллов						

Примечание: собственная разработка.

После подсчета количества баллов и определения процента от максимально возможного их количества осуществляется разбивка потенциальных партнеров по международным цепям поставок продукции организации на группы:

- в I группу включаются партнеры, получившие от 80 до 100% от общего числа баллов;
- во II группу включаются партнеры, получившие от 60 до 80% от общего числа баллов;

- в III группу – партнеры, получившие от 50 до 60% от общего числа баллов;
- в IV группу – партнеры, получившие менее 50% от общего числа баллов.

Распределение потенциальных посредников по международным цепям поставок продукции организации по полученным группам их оценки представляются в виде таблицы 3.33.

Таблица 3.33. – Распределение потенциальных партнеров по международным цепям поставок продукции (конкретно) ОАО «...» по группам

I группа (80–100%)	II группа (60–80%)	III группа (50–60%)	IV группа (менее 50%)
1	2	3	4

Примечание: собственная разработка.

По распределению потенциальных партнеров (согласно таблице 3.33) сделать соответствующий вывод.

После проведения данной предварительной оценки потенциальных партнеров для дальнейшего изучения предпочтение отдается партнерам, попавшим в I группу, т.к. они в наибольшей степени соответствуют предъявляемым требованиям. Партнеры, попавшие во II группу, также хорошие и при небольших усилиях могут перейти в I группу. Партнеры III и IV групп требуют дополнительного анализа с точки зрения возможности перехода в более высокую группу (план роста компании, улучшение качества предоставляемых услуг и т.п.), поэтому они из дальнейшего рассмотрения, как правило, исключаются.

Далее, в рамках данной курсовой работы проводится более подробный анализ партнеров по международным цепям поставок продукции организации, которые попали в группы I и II по таким важнейшим критериям, как:

- вклад в организацию реализации продукции производителя;
- компетентность персонала;
- готовность к снижению стоимости услуг при росте объемов реализации;
- способность к адаптации в период изменения спроса на продукцию производителя;
- уровень удовлетворения нужд и запросов потребителей;
- вклад в рост организации-производителя и др.

Каждому критерию, используемому для данной оценки потенциальных партнеров, экспертным путем присваивается весовой коэффициент в соответствии со степенью значимости критерия для выбора партнера.

При этом сумма весовых коэффициентов всех критериев оценки должна быть равной 1.

Результаты окончательной оценки потенциальных партнеров по международным цепям поставок каждого вида продукции организации на конкретный рынок оформляются в виде таблицы 3.34.

Таблица 3.34. – Окончательная оценка потенциальных партнеров по международным цепям поставок продукции (указать вид продукции) ОАО «...» на рынке ... (указать страну)

Критерий оценки	Весовой коэффициент ω_i	Партнер № 1		Партнер № 2		Партнер № 3		Партнер № n	
		балл	оценка с учетом веса	балл	оценка с учетом веса	балл	оценка с учетом веса	балл	оценка с учетом веса
1	2	3	4	5	6	7	8	9	10
1. Вклад в организацию реализации продукции производителя									
2. Компетентность персонала									
3. Готовность к снижению стоимости услуг при росте объемов реализации									
4. Способность к адаптации в период изменения спроса на продукцию производителя									
5. Уровень удовлетворения нужд и запросов потребителей									
6. Вклад в рост организации-производителя									
Сумма баллов	1,000	–		–		–		–	
Рейтинг	–	–		–		–		–	

Примечание: собственная разработка.

По результатам расчетов таблицы 3.34 проводится окончательный выбор партнера по международным цепям поставок конкретного вида продукции организации на конкретный международный рынок (в конкретную страну), исходя из полученного рейтинга и делается соответствующий вывод.

3.3.3 Определение месторасположения распределительного центра методом центра тяжести

После выбора целевых международных рынков реализации продукции организации необходимо определить наиболее рациональное месторасположение распределительного центра (склада). Для этого предлагается решить задачу с помощью метода центра тяжести, суть которого состоит в том, что необходимо определить границы международ-

ного рынка (региона) обслуживания, затем найти место для размещения центра (склада) в распределительной системе, обслуживающей определенное количество международных рынков (регионов), как это показано на рисунке 3.7.

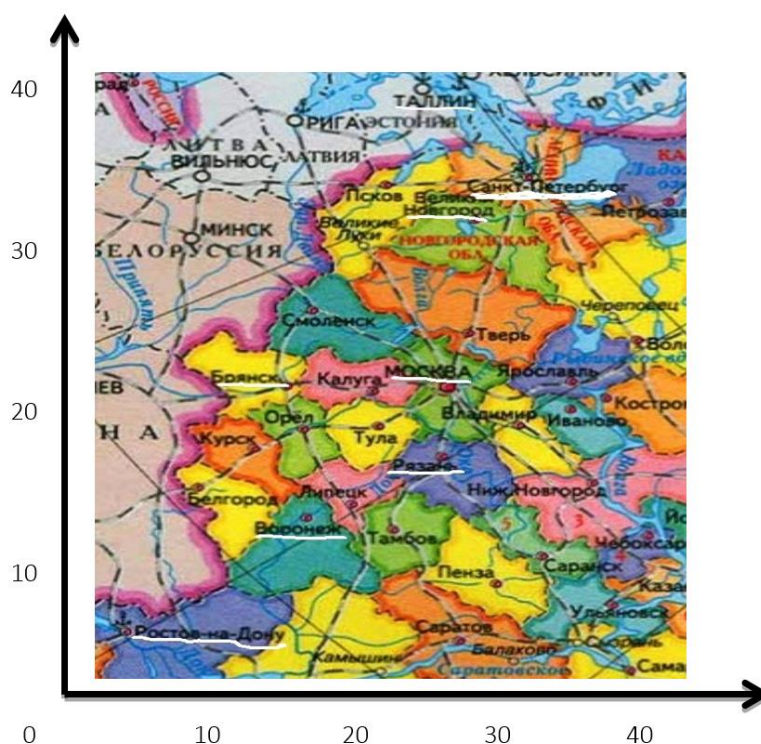


Рисунок 3.7. – Определение месторасположения склада методом «центр тяжести»

Исходя из рисунка 3.7, международные рынки (регионы) реализации продукции могут не группироваться в одном секторе, а располагаться по всему региону обслуживания. Поэтому далее следует определить координаты городов данного региона, где будет осуществляться поставка продукции, а также их годовое потребление.

Координаты определяются путем нанесения на карту региона или страны координатной сетки (пример на рисунке 3.7). Так, например, координаты г. Москва – (29; 24), г. Ростов-на-Дону – (5; 10), г. Санкт-Петербург – (33; 35).

Исходные данные для определения месторасположения распределительного центра (склада) на внешнем рынке необходимо представить в виде таблицы 3.35.

Таблица 3.35. – Исходные данные для определения месторасположения распределительного центра (склада)

Наименование города	Координаты X	Координаты Y	Годовой объем потребления Q_i , нат.ед.изм./год
1	2	3	4
1. Город А			
2. Город Б			
3. Город В			
...			

Примечание: собственная разработка.

Координаты центра тяжести грузовых потоков (X , Y), т.е. место (точка) возможного размещения собственного или арендованного распределительного центра (склада), определяются методом «центр тяжести» по формулам (3.8):

$$X = \frac{\sum_{i=1}^n Q_i \cdot x_i}{\sum_{i=1}^n Q_i}; \quad Y = \frac{\sum_{i=1}^n Q_i \cdot y_i}{\sum_{i=1}^n Q_i}, \quad (3.8)$$

где x_i, y_i – координаты i -го города;

n – количество городов;

Q_i – количество планируемого объема реализации продукции в i -м городе, т.

На основе расчета координат центра тяжести грузовых потоков выявляется наиболее оптимальное месторасположение распределительного центра (склада), который необходимо выделить на рисунке 3.7.

Кроме того, следует описать условия хранения продукции и выявить требуемое оборудование для оснащения распределительного центра (склада).

3.3.4 Выбор способа поставки готовой продукции организации на международные рынки

Поставка готовой продукции организации на международные рынки осуществляется путем выбора вида транспорта международного сообщения, оптимального для перевозки конкретных грузов, с привлечением транспортных организаций, оказывающих транспортно-экспедиционные услуги на аутсорсинговой основе, по такой же схеме, которая описана в п. 3.2.3 для выбора перевозчиков при поставке закупаемых организацией материально-сырьевых ресурсов.

3.3.5 Определение затрат на формирование цепей поставок готовой продукции организации на внешний рынок

После выбора перевозчиков необходимо приступить к определению затрат на формирование цепей поставок каждого вида экспортируемой продукции организации на международный рынок.

Расчет затрат на реализацию каждого вида продукции на международном рынке следует осуществить после выбора базиса поставки (согласно Incoterms-2020), т.к. это повышает точность расчета.

Затраты на формирование международных цепей поставок каждого вида экспортируемой продукции организации включают в себя таможенную стоимость (контрактная стоимость, затраты на страхование товара, транзакционные издержки, транспортные затраты), таможенные платежи (таможенные сборы, таможенные пошлины) и соответствующие налоги, устанавливаемые постановлением Совета Министров Республики Беларусь.

Результаты расчета таможенной стоимости (суммарных затрат на производство и реализацию) каждого вида продукции должны быть представлены в виде таблицы 3.36.

После определения таможенной стоимости каждого вида экспортируемой продукции необходимо рассчитать соответствующие таможенные платежи (если таковы имеют место) согласно Товарной номенклатуре внешнеэкономической деятельности Евразийского экономического союза (ТН ВЭД ЕАЭС) и результаты расчета представить в виде таблицы 3.37.

На основе затрат на производство и реализацию каждого вида продукции на внешнем рынке и соответствующих таможенных платежей, необходимо определить затраты на формирование международной цепи поставок по его реализации с привлечением транспорта на аутсорсинговой основе и результаты расчета представить в виде таблицы 3.38.

В результате расчета затрат на формирование международной цепи поставок каждого вида продукции на внешний рынок необходимо определить суммарные затраты на формирование международных цепей поставок всех видов продукции организации на международные рынки и их представить в виде таблицы 3.39.

Таблица 3.36. – Результаты расчета суммарных затрат на производство и реализацию ... (конкретный вид продукции) ОАО «...» на внешнем рынке, руб.

Наименование затрат	Сумма, бел. руб.	Примечание
1	2	3
1. Стоимость экспортируемой продукции, $C_э$	$C_э = ц * v$	$ц$ – цена единицы, руб./нат.ед.изм.; v – количество (объем) ресурса, нат.ед.изм.
2. Затраты на страхование груза (товара), $З_{стр}$	$З_{стр} = 0,005 * C_э$	0,5% от контрактной стоимости ресурса
3. Транзакционные издержки, $И_{мп}$	$И_{мп} = 0,0001 * C_э$	0,01% от контрактной стоимости ресурса
4. Транспортные затраты, $З_{тр}$	$З_{тр} = n * t * b * d$	n – количество транспортных средств, ед.; t – тариф на перевозку груза, \$(€)/нат.ед.изм.км; b – курс \$(€) в день декларирования (по курсу НБ Республики Беларусь); d – расстояние перевозки груза до границы территории Республики Беларусь, км
Суммарные затраты на производство и реализацию продукции на внешнем рынке (таможенная стоимость экспортируемой продукции)	$З_{сум} = C + З_{стр} + И_{мп} + Т_{мп}$	п.1 + п.2 + п.3 + п.4

Примечание: собственная разработка.

Таблица 3.37. – Результаты расчета таможенных платежей на экспортируемый ... (конкретный вид продукции) ОАО «...», руб.

Показатель	Расчет	Значение	Примечание
1	2	3	4
1. Таможенные сборы (сбор за таможенное оформление)	Согласно коду ТН ВЭД ЕАЭС (уточнить)		https://www.tws.by/ → НСИ → ТН ВЭД ЕАЭС
2. Таможенная стоимость ресурса			таблица 3.36
3. Таможенная пошлина	Согласно коду ТН ВЭД ЕАЭС (уточнить): в процентах от таможенной стоимости, либо в евро, либо в долларах США		https://eec.eaeunion.org/ → ВАЖНАЯ ИНФОРМАЦИЯ → Единый таможенный тариф (ЕТТ) → Ставка ввозной таможенной пошлины (в процентах от таможенной стоимости, либо в евро, либо в долларах США)
4. Акцизный налог (акциз) (если товар подакцизный)			(п.2 + п.3)*ставка акцизного налога; Ставка акцизного налога – ... %
5. Налог на добавленную стоимость (НДС)			(п.2 + п.3 + п.4) *ставка НДС; Ставка НДС – 20%
Итого			п.1 + п.3 + п.4 + п.5

Примечание: собственная разработка.

Таблица 3.38. – Результаты расчета затрат на формирование международной цепи поставок ... (конкретного ресурса) ОАО «...» на внешний рынок, руб.

Наименование затрат	Сумма, руб.	Примечание
1	2	3
1. Таможенная стоимость ресурса		таблица 3.37
2. Таможенные сборы		таблица 3.37
3. Таможенная пошлина		таблица 3.37
4. Налог на добавленную стоимость (НДС)		таблица 3.37
5. Аренда распределительного центра (склада) в год		
Итого		

Примечание: собственная разработка.

Таблица 3.39. – Суммарные затраты на формирование международных цепей поставок ... (конкретных ресурсов) ОАО «...» на международные рынки, руб.

Наименование затрат	Сумма, руб.	Примечание
1	2	3
1. Таможенная стоимость:		п.1.1 + п.1.2
в том числе:		
1.1 ресурс № 1		таблица ...
1.2 ресурс № 2		таблица ...

Окончание таблицы 3.39

1	2	3
2. Транспортные затраты с границы территории Республики Беларусь до распределительного центра (склада):		п.2.1 + п.2.2
в том числе:		
2.1 ресурс № 1		таблица ...
2.2 ресурс № 2		таблица ...
3. Таможенные сборы:		п.3.1 + п.3.2
в том числе:		
3.1 ресурс № 1		таблица ...
3.2 ресурс № 2		таблица ...
4. Таможенная пошлина:		п.4.1 + п.4.2
в том числе:		
4.1 ресурс № 1		таблица ...
4.2 ресурс № 2		таблица ...
5. Налог на добавленную стоимость (НДС):		п.5.1 + п.5.2
в том числе:		
5.1 ресурс № 1		таблица ...
5.2 ресурс № 2		таблица ...
6. Аренда распределительного центра (склада) в год		
6.1 ресурс № 1		таблица ...
6.2 ресурс № 2		таблица ...
Итого		

Примечание: собственная разработка.

После оформления таблицы 39 необходимо сделать соответствующий вывод.

Итогом выполнения курсовой работы по учебной дисциплине «Международная логистика» являются сбор совокупных затрат на формирование международных цепей поставоккупаемых материально-сырьевых ресурсов и готовой продукции организации на международные рынки и оформление их в виде таблицы 3.40.

Таблица 3.40. – Совокупные затраты на формирование международных цепей поставоккупаемых материально-сырьевых ресурсов и готовой продукции организации на международные рынки

Наименование затрат	Сумма, руб.
1	2
Закупка материально-сырьевых ресурсов	
1. Таможенная стоимость материально-сырьевых ресурсов	
2. Таможенные сборы	
3. Таможенные пошлины	
4. Акциз (если товар подакцизный)	
5. Налог на добавленную стоимость (НДС)	
Итого	
Реализация готовой продукции на международных рынках	
1. Таможенная стоимость экспортируемой продукции	
2. Транспортные затраты с границы территории Республики Беларусь до распределительного центра (склада)	

Окончание таблицы 3.40

1	2
3. Таможенные сборы	
4. Таможенные пошлины	
5. Налог на добавленную стоимость (НДС)	
6. Аренда распределительного центра (склада) в год	
Итого	
Всего	

Примечание: собственная разработка.

По содержанию в таблице 3.40 должен быть сделан соответствующий вывод.

Третья глава курсовой работы завершается соответствующими краткими, четкими, логически и последовательно обоснованными выводами, которые затрагивают все рассмотренные в данной главе пункты (подпункты).

Далее необходимо написать заключение, составить список использованных источников и оформить приложения к основному тексту курсовой работы.

4 ТРЕБОВАНИЯ К ОФОРМЛЕНИЮ КУРСОВОЙ РАБОТЫ ПО УЧЕБНОЙ ДИСЦИПЛИНЕ «МЕЖДУНАРОДНАЯ ЛОГИСТИКА»

4.1 Общие правила оформления курсовой работы

Курсовая работа по учебной дисциплине «Международная логистика» должна выполняться на стандартной белой бумаге формата А4 с одной стороны листа.

При написании курсовой работы должны быть установлены стандартные поля в соответствии с СТБ 6.38-2016 «Унифицированные системы документации Республики Беларусь. Система организационно-распорядительной документации. Требования к оформлению документов»: левое – 30 мм, правое – не менее 8 мм, верхнее и нижнее – 20 мм.

Курсовая работа выполняется шрифтом Times New Roman Cyr черного цвета с высотой 14 пт через интервал с множителем 1,1 (Меню Формат / Абзац / междустрочный интервал / множитель 1,1).

Абзацы в тексте курсовой работы начинают с отступом 15 мм, одинаковым по всему тексту записка.

Основной текст курсовой работы разделяют на главы, пункты и подпункты.

Главы нумеруются арабскими цифрами без точки в пределах всей курсовой работы. В конце номера главы точка не ставится. Все главы в курсовой работе начинаются с нового листа.

Пункты должны иметь нумерацию в пределах каждой главы. Номер пункта состоит из номеров главы и пункта по порядку, разделенных точкой (например, 1.1). В конце номера пункта точка не ставится.

Подпункты нумеруются в пределах главы и пункта. Номер подпункта состоит из номеров главы, пункта и подпункта по порядку, разделенных точкой (например, 3.2.1).

Главы, пункты и подпункты должны иметь заголовки. Заголовки должны четко и кратко отражать содержание глав, пунктов и подпунктов.

Переносы слов в заголовках не допускаются. Если заголовок состоит из двух предложений, их разделяют точкой.

Заголовки глав следует писать прописными буквами с абзацного отступа. Заголовки пунктов и подпунктов следует писать, начиная с прописной буквы строчными буквами с абзацного отступа. Точка в конце заголовка главы, пункта и подпункта не ставится, название не подчеркивается.

Расстояние между названием главы и пункта должно иметь интервал 12 пт.

Интервал устанавливается:

- заголовок;
- Меню Формат / Абзац / интервал / после / 12 пт.

Расстояние между названием пункта (подпункта) и текстом должно иметь интервал 24 пт. Интервал устанавливается:

- заголовок;
- Меню Формат / Абзац / интервал / после / 24 пт.

Расстояние между текстом и подзаголовком (когда текст заканчивается и начинается новый пункт (подпункт)) должно иметь интервал 12 пт.

Интервал устанавливается:

- заголовок;
- Меню Формат / Абзац / интервал / после / 12 пт.

Такие заголовки, как перечень использованных условных обозначений, реферат, содержание, введение, названия глав, заключение, список использованных источников и приложения в курсовой работе начинаются с нового листа, их следует писать прописными буквами с абзацного отступа. Точка в конце заголовка не ставится, название не подчеркивается.

Нумерация страниц курсовой работы и приложений, входящих в ее состав, должна быть сквозная. Страницы приложений не нумеруются.

Первой страницей курсовой работы является титульный лист. Номера страниц на титульном листе, задании, перечне использованных условных обозначений, реферате и содержании не ставятся, но включаются в общую нумерацию страниц. Таким образом, первой нумеруемой страницей является страница 6, на которой располагается «ВВЕДЕНИЕ».

Страницы курсовой работы нумеруются арабскими цифрами, проставляемыми в правом верхнем углу страницы.

При написании курсовой работы студент обязан давать ссылки на всех авторов и источники, из которых он заимствует материалы, что должно совпадать со списком использованных источников.

4.2 Оформление формул в курсовой работе

При написании формул в качестве символов следует применять обозначения, установленные соответствующими государственными стандартами. Пояснения символов и числовых коэффициентов, входящих в формулу, если они не пояснены ранее в тексте, должны быть приведены непосредственно под формулой. Пояснения каждого символа следует давать с новой строки в той последовательности, в которой символы приведены

в формуле. Первая строка пояснения должна начинаться со слова «где» без двоеточия после него и без абзацного отступа.

Формулы, следующие одна за другой и не разделенные текстом, разделяют запятой.

Формулы должны нумероваться в пределах главы двумя арабскими цифрами, которые записывают на уровне формулы справа в круглых скобках.

Номер формулы состоит из номера главы и порядкового номера формулы, разделенных точкой. Например:

Площадь, занятая проездами и проходами между стеллажами $S_{np.cm}$ (m^2) определяется по формуле (3.2):

$$S_{np.cm} = \frac{l \times A \times n}{2}, \quad (3.2)$$

где l – ширина стеллажа, м;
 A – ширина проезда, м;
 n – количество стеллажей, шт.

Формулы в приложениях нумеруются в пределах каждого приложения с добавлением обозначения приложения. Например: В.1.

Формулы следует размещать по центру, а их нумерацию – на крае той же строки в круглых скобках.

Расстояние между формулой и основным текстом курсовой работы, а также между формулой и ее расшифровкой, должно иметь интервал 12 пт.

На все формулы должны обязательно быть соответствующие ссылки в основном тексте курсовой работы.

4.3 Оформление иллюстраций в курсовой работе

Для пояснения текста в курсовой работе могут быть приведены *иллюстрации* (рисунки, схемы, графики, диаграммы и т.п.), которые следует располагать по мере возможности сразу после ее первого упоминания, иначе – сразу в начале следующей страницы.

Иллюстрации следует нумеровать в пределах главы двумя арабскими цифрами. Номер рисунка состоит из номера главы и порядкового номера рисунка, разделенных точкой. Например: Рисунок 1.1. Между номером рисунка и его названием должно стоять тире (–). Например: Рисунок 3.4 – Структура

Иллюстрации каждого приложения обозначают отдельной нумерацией арабскими цифрами с добавлением перед цифрой обозначения приложения. Например: Рисунок А.1.

В основном тексте курсовой работы на все без исключения иллюстрации (рисунки) должны быть соответствующие ссылки. При ссылках на иллюстрации следует писать, например, «... на рисунке 1.1» без сокращений.

Иллюстрации (рисунки) должны иметь название и пояснительные данные (подрисуночный текст).

Иллюстрация (рисунок) размещается по центру, а слово «Рисунок», номер и название помещают после рисунка с абзацного отступа.

Слово «Рисунок», номер и наименование помещают после рисунка с абзацного отступа и применяют шрифт Times New Roman Cyr черного цвета с высотой 14 через интервал с множителем 1.1.

Между рисунком и его нумерацией с названием размещаются пояснительные данные по центру. После нумерации с названием рисунка с абзацного отступа размещается примечание. И пояснительные данные, и примечание пишутся шрифтом Times New Roman Cyr черного цвета с высотой 12 пт через интервал с множителем 1.

Расстояние между основным текстом курсовой работы (перед и после) и иллюстрацией (рисунком) вместе с пояснительными данными, названием и примечанием должно составлять интервал 12 пт.

Пример оформления рисунка:

На рисунке 2.1 представлена структура управления службой логистики предприятия.

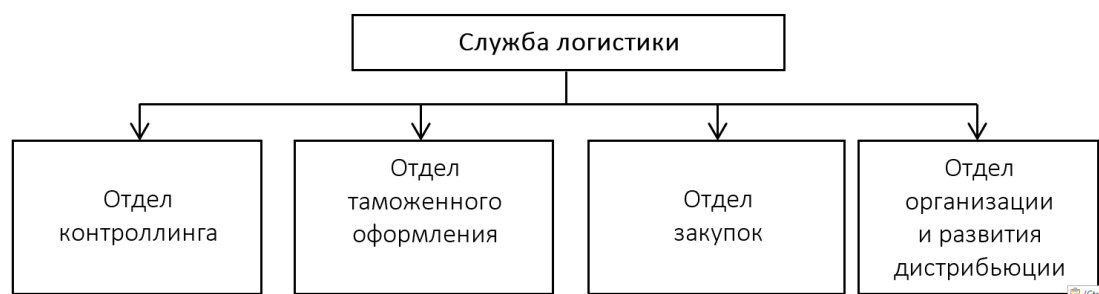


Рисунок 2.1. – Структура управления службой логистики предприятия

Примечание: источник [7, с. 31, рисунок 5].

или

Примечание: собственная разработка на основании документов организации.

При наличии экспликации к рисунку она размещается между рисунком и его названием шрифтом с высотой 12 пт.

Типичной ошибкой при оформлении рисунков является неправильное построение графиков, т.е. нарушение закона «золотого сечения» осей абсцисс и ординат (ось X обычно соответствует независимой переменной (например, время); на вертикальной оси Y откладываются значения зависимой переменной).

На все иллюстрации (рисунки, схемы, графики, диаграммы и т.п.) должны обязательно быть соответствующие ссылки в основном тексте курсовой работы.

4.4 Оформление таблиц в курсовой работе

В курсовой работе цифровой материал, как правило, оформляется в виде таблиц. Таблицы применяют для лучшей наглядности и удобства сравнения показателей. С целью наглядного изложения материала шрифт в таблице должен быть Times New Roman Cyr черного цвета с высотой 12 (либо 10 пт) через интервал с множителем 1.

Таблицу, в зависимости от ее размера, следует помещать под основным текстом, в котором впервые дана ссылка на нее, или на следующей странице, а при необходимости – в приложении.

Таблицы следует нумеровать в пределах главы двумя арабскими цифрами. Номер таблицы состоит из номера главы и порядкового номера таблицы, разделенных точкой. Например: Таблица 3.2.

Название таблицы должно отражать содержание, быть точным и кратким. Название следует помещать с абзацного отступа над таблицей сразу после номера таблицы и применять шрифт Times New Roman Cyr черного цвета с высотой 14 через интервал с множителем 1.1.

Между номером таблицы и ее названием должно стоять тире (–). Например: Таблица 3.6 – Исходные данные Таблица размещается по ширине основного текста курсовой работы.

Под таблицей с абзацного отступа размещается примечание без интервала между таблицей и примечанием. Примечание пишется таким же шрифтом, что и текст внутри таблицы.

Между основным текстом курсовой работы (перед и после) и таблицей с названием и примечанием должен быть интервал 12 пт.

Таблицы каждого приложения обозначают отдельной нумерацией арабскими цифрами с добавлением перед цифрой обозначения приложения. Например: Таблица В.1.

На все таблицы без исключения должны быть сделаны ссылки в основном тексте курсовой работы. При ссылках на таблицы следует писать, например, «... в таблице 3.5» без сокращений.

При переносе части таблицы на другую страницу над другими переносимыми частями слева без абзацного отступа пишут слова «Продолжение таблицы» с указанием номера таблицы, а над последней частью – «Окончание таблицы» с указанием номера таблицы. «Продолжение таблицы» и «Окончание таблицы» пишут таким же шрифтом, что и текст внутри таблицы.

При переносе части таблицы на другую страницу необходимо проставлять строку переноса, на которой следует нумеровать арабскими цифрами графы таблицы, не повторяя их наименования.

При переносе части таблицы на другую страницу название помещают только над первой частью таблицы.

Если в конце страницы таблица прерывается и ее продолжение будет на следующей странице, в первой части таблицы нижнюю горизонтальную линию, ограничивающую таблицу, не проводят.

Пример оформления таблицы:

В таблице 2.2 представлены объемы реализации продукции, товаров, работ и услуг по отраслям за 2018–2020 гг.

Таблица 2.2. – Реализация продукции, товаров, работ и услуг по отраслям за 2018–2020 гг.

Отрасль	2018 г., млн руб.	2019 г., млн руб.	2020 г., млн руб.	2019 г. к 2018 г., %	2020 г. к 2019 г., %
1	2	3	4	5	6
По отраслям – всего					
в том числе:					
1. электроэнергетика					

Окончание таблицы 2.2

1	2	3	4	5	6
2. топливная промышленность					
3. черная металлургия					
4. химическая и нефтехимическая промышленность					
5. машиностроение и металлообработка					
6. лесная, деревообрабатывающая, целлюлозно-бумажная промышленность					
7. промышленность строительных материалов					
8. легкая промышленность					
9. пищевая промышленность					
10. торговля					
11. строительство					
12. бытовое обслуживание					

Примечание: источник [2, с. 37, таблица 2].

или

Примечание: собственная разработка на основании документов организации.

Графу «номер по порядку» в таблицу включать не допускается. Нумерация граф таблицы арабскими цифрами допускается в тех случаях, когда на них имеются ссылки в тексте, при делении таблицы на части, а также при переносе таблицы на следующую страницу.

При необходимости нумерации показателей, параметров или других данных порядковые номера следует указывать в первой графе (боковике) таблицы непосредственно перед их наименованием. Перед числовыми значениями величин и обозначением типов, марок и т.п. порядковые номера не проставляют.

Примечания к таблице (подтабличные примечания) размещают непосредственно под таблицей с абзацного отступа, без интервала между таблицей и примечанием. Примечание пишется тем же шрифтом, что и текст внутри таблицы.

На все таблицы должны обязательно быть соответствующие ссылки в основном тексте курсовой работы.

4.5 Оформление приложений курсовой работы

Материал, дополняющий основной текст курсовой работы, допускается оформлять в виде приложений.

Раздел приложений начинается с чистого листа, посередине которого прописными буквами написано «ПРИЛОЖЕНИЯ». Этот лист входит в сквозную нумерацию, однако номер страницы на нем не проставляется. В дальнейшем, страницы приложений не нумеруются.

Каждое приложение следует начинать с нового листа с указанием наверху посередине страницы слова «Приложение» и его названия.

Приложение должно иметь заголовок, который записывают симметрично тексту с прописной буквы отдельной строкой.

Если приложение имеет свое четко выраженное название по документу (например, «Бухгалтерский баланс»), в таком случае заголовок приложения не пишется.

Приложения обозначают заглавными буквами русского (белорусского) алфавита, начиная с А, за исключением букв Е, З, Й, О, Ч, Ъ, Ы, Ь, или латинского алфавита, за исключением букв I и O.

В случае недостаточности количества букв алфавита приложения обозначаются двумя буквами, где первая буква А, а вторая буква – следующая буква алфавита.

Например: Приложение АА, Приложение АБ и т.д.

Если в курсовой работе имеется только одно приложение, оно обозначается «Приложение».

В основном тексте курсовой работы на все приложения обязательно должны быть даны соответствующие ссылки. Например, «... в приложении А» (без сокращения слова «приложения»). Приложения располагают в порядке ссылок на них в основном тексте курсовой работы.

Все приложения должны быть перечислены в содержании курсовой работы с номерами и краткими наименованиями.

На все формулы, рисунки и таблицы обязательно должны быть соответствующие ссылки в основном тексте курсовой работы.

На все приложения должны обязательно быть соответствующие ссылки в основном тексте курсовой работы.

4.6 Оформление ссылок в курсовой работе

При написании курсовой работы студент обязан давать ссылки на источники, материалы или отдельные результаты, которые приводятся в курсовой работе. Такие ссылки дают возможность разыскать документы и проверить достоверность сведений об их цитировании, необходимую информацию о них, а также позволяют получить представление об их содержании. Если один и тот же материал переиздается неоднократно, то следует ссылаться на последние издания. На более ранние издания можно ссылаться лишь в тех случаях, когда в них есть нужный материал, не включенный в последние издания.

Ссылки на использованные источники должны нумероваться арабскими цифрами по порядку упоминания в тексте курсовой работы и помещаться в квадратные скобки.

При использовании сведений, материалов из источников с большим количеством страниц необходимо указать номера страниц, иллюстраций, таблиц, формул, на которые дается ссылка в курсовой работе.

Например, [14, с. 26, табл. 2], где 14 – номер источника в списке, 26 – номер страницы в источнике 14, 2 – номер таблицы в источнике 14.

5 ОРГАНИЗАЦИЯ ЗАЩИТЫ И КРИТЕРИИ ОЦЕНКИ КУРСОВОЙ РАБОТЫ ПО УЧЕБНОЙ ДИСЦИПЛИНЕ «МЕЖДУНАРОДНАЯ ЛОГИСТИКА»

Законченная курсовая работа, написанная и оформленная со строгим соблюдением соответствующих правил, подписанная студентом, представляется руководителю на проверку. После проверки работа возвращается (при необходимости) для

работы над ошибками. По завершению работы над ошибками студент сдает работу руководителю.

Преподаватель-руководитель составляет отзыв на курсовую работу, в котором должны быть отмечены:

- объем выполнения задания;
- степень самостоятельности и инициативности студента;
- умение студента пользоваться источниками информации, в т.ч. на иностранных языках;
- способность студента к исполнительской, творческой, организаторской работе и т.п.

Студент допускается к защите курсовой работы с отзывом преподавателя-руководителя.

Для организации защиты курсовой работы на кафедре создается комиссия по защите курсовой работы, состоящая из не менее трех членов, являющихся преподавателями кафедры. Порядок защиты курсовой работы определяют члены комиссии.

На защите члены комиссии проверяют степень владения студентом материалом курсовой работы, знаниями о процессе глобализации экономики, системе построения и управления международными цепями поставок сырьевых ресурсов и распределения готовой продукции с целью своевременного обеспечения предприятия необходимыми ресурсами для успешного функционирования производства, а также удовлетворения нужд и запросов потребителей на международном рынке.

На защите студент должен доказывать, что полностью владеет материалом своей курсовой работы, хорошо и грамотно отвечая на вопросы членов комиссии.

Оценка курсовой работы осуществляется по 10-балльной системе оценки знаний студента: 10 баллов – превосходно, 9 баллов – отлично, 8 баллов – почти отлично, 7 баллов – очень хорошо, 6 баллов – хорошо, 5 баллов – почти хорошо, 4 балла – удовлетворительно, 3 балла – неудовлетворительно, 2 балла – неудовлетворительно, 1 балл – неудовлетворительно.

На основании успешной защиты курсовой работы (от четырех до девяти баллов), студент допускается к сдаче экзамена по учебной дисциплине «Международная логистика».

СПИСОК ИСПОЛЬЗОВАННЫХ ИСТОЧНИКОВ

1. Унифицированные системы документации Республики Беларусь. Система организационно-распорядительной документации. Требования к оформлению документов : СТБ 6.38-2016. – Взамен СТБ 6.38-2004 ; введ. 26.10.2016. – Минск : Госстандарт, 2017. – 27 с.

2. Об утверждении Инструкции по делопроизводству в государственных органах, иных организациях [Электронный ресурс] : постановление Совета Министров Респ. Беларусь, 19 янв. 2009 г., № 4 ; в ред. постановления Совета Министров Респ. Беларусь от 17 окт. 2019 г. № 193 // Национальный правовой Интернет-портал Республики Беларусь. – Режим доступа: <https://pravo.by/document/?guid=3871&p0=W20920434>. – Дата доступа: 26.07.2021.

ПРИЛОЖЕНИЯ

Приложение А

Примерная тематика теоретической части курсовой работы по учебной дисциплине «Международная логистика»

1. Современная концепция управления международными цепями поставок.
2. Оптимизация управления международными цепями поставок в закупочной деятельности организации.
3. Эффективность внешнеторговой деятельности организации и пути ее повышения.
4. Эффективность использования информационных технологий в управлении внешнеторговой деятельностью организации.
5. Совершенствование товарной политики экспортноориентированного предприятия.
6. Повышение эффективности управления закупочной деятельностью организации в международных цепях поставок.
7. Оптимизация управления международными цепями поставок продукции организации.
8. Повышение эффективности функционирования логистических систем экспортоориентированных организаций.
9. Проектирование цепей поставок продукции организации на внешнем рынке.
10. Управление бизнес-процессами в международных цепях поставок.
11. Информационное обеспечение международных цепей поставок.
12. Экономическая эффективность использования смешанных перевозок грузов в международном сообщении.
13. Роль и значение транспортно-экспедиторских организаций в функционировании международных цепей поставок.
14. Оптимизация распределительной деятельности внешнеторговой организации.
15. Повышение эффективности управления международными автомобильными грузоперевозками.
16. Повышение эффективности организации международных автомобильных грузоперевозок.
17. Роль информационных технологий в повышении конкурентоспособности экспортоориентированных организаций Республики Беларусь.
18. Снижение логистических издержек внешнеторговой организации в международных цепях поставок.
19. Оптимизация управления международными грузоперевозками в организации.
20. Оценка эффективности функционирования логистической системы организации, ориентированной на внешнеторговую деятельность.
21. Разработка логистической стратегии организации, ориентированной на внешнеторговую деятельность.
22. Управление закупками во внешнеторговой деятельности организации.
23. Роль и значение транспортно-экспедиторских организаций во внешнеторговой деятельности Республики Беларусь.

24. Роль и значение международных транспортных терминалов в деятельности экспортоориентированных организаций.
25. Организация контроля за транспортными операциями в международных цепях поставок.
26. Оптимизация распределительной деятельности внешнеторговой организации.
27. Совершенствование логистической системы экспортоориентированной организации.
28. Эффективность внедрения электронного бизнеса во внешнеторговую деятельность организаций Республики Беларусь.
29. Роль информационных технологий в усилении конкурентных преимуществ организаций Республики Беларусь на международных рынках.
30. Эффективность управления международными транспортными операциями в логистических системах экспортоориентированных организаций.
31. Использование аусорсинга для координации логистической деятельности организации в международных цепях поставок.
32. Эффективность управления международными цепями поставок в логистической системе организации.
33. Интеграция Республики Беларусь в международное логистическое пространство и ее эффективность для национальной экономики.
34. Совершенствование международной логистической деятельности организации.
35. Обоснование выбора цепей поставок продукции организации на внешнем рынке.
36. Эффективность информационного обеспечения внешнеторговой деятельности организации.
37. Интеграция Республики Беларусь в мировую транспортную систему и ее экономическая эффективность.
38. Международные транспортные коридоры Республики Беларусь и пути повышения эффективности их использования.
39. Развитие придорожного сервиса на международных транспортных коридорах Республики Беларусь.
40. Выбор видов транспорта для осуществления международных грузоперевозок.
41. Место и роль логистической системы Республики Беларусь в мировом экономическом пространстве.
42. Совершенствование управления цепями поставок внешнеторговой организации.
43. Совершенствование таможенных процедур в управлении международными цепями поставок.
44. Снижение логистических издержек в управлении международными цепями поставок по закупке сырья и материалов.
45. Повышение эффективности использования автомобильного транспорта в международных цепях поставок.
46. Повышение эффективности управления автомобильными перевозками в международных цепях поставок.

47. Стратегии управления международными цепями поставок по закупке материально-технических ресурсов.

48. Стратегии управления международными цепями поставок продукции организации на внешний рынок.

49. Информационное обеспечение управления автомобильными грузовыми перевозками в международном сообщении.

50. Информационное обеспечение международной логистической деятельности организации.

51. Оптимизация таможенных процедур в международной логистической деятельности организации.

52. Снижение логистических издержек на осуществление международных автомобильных грузоперевозок.

Приложение Б

Исходные данные к выполнению практической части курсовой работы по учебной дисциплине «Международная логистика»

Параметры	Варианты задания							
Вариант	1	2	3	4	5	6	7	8
Организация	ОАО «Элема»				ОАО «Марко»			
Материально-сырьевой ресурс, нат.ед.изм.	Драп – 7 245	Замш – 8 100	Вискоза – 7 355	Трикотажное полотно – 7 350	Искусственная кожа – 9 350	Кожеподобная резина – 3 100	Натуральная замша – 7 000	Искусственная кожа – 4 800
	Велюр – 9 660	Ватин – 12 500	Полушерстяной стрейч – 5 000	Плащевая ткань – 12 150	Натуральный мех – 3 500	Натуральная кожа – 8 500	Кожволон – 4 000	Полиуретан – 2 500
Готовая продукция, шт.	Драп Пальто – 3 750	Замш Пальто – 4 000	Блуза – 3 400	Пальто – 3 200	Кожаные куртки – 4 700	Сумки женские – 2 350	Туфли женские – 4 150	Сапожки женские – 2 160
	Велюр Пальто – 5 000	Зимние пальто – 6 500	Костюмы женские – 1 850	Плащи – 5 350	Пальто, дублированные мехом, – 6 500	Туфли мужские – 1 100	Туфли детские – 2 000	Сумки мужские – 1 500

Продолжение приложения Б

Параметры	Варианты задания							
Вариант	9	10	11	12	13	14	15	16
Организация	ОАО «Марко»		ОАО «Крыница»					ОАО «Атлант»
Материально-сырьевой ресурс, нат.ед.изм.	Искусственная замша – 8 400	Велюр – 3 500	Хмель – 3 100	Сахарозаменитель – 2 000	Дрожжи – 1 800	Какао-порошок – 1 900	Эмульгатор лецитин – 2 000	Компрессоры – 600
	Термопластичная резина – 12 500	Каблук – 2 500	Солод – 2 100	Бутылки по 2 л – 7 000	Бумага – 2 500	Сухое молоко – 800	Регулятор кислотности – 1 600	Холодильная камера – 400
Готовая продукция, шт.	Босоножки детские – 3 150	Женские ботинки – 1 500	Квас – 1 800 ящичков	Пивной коктейль – 1 100	Пиво – 1 500	Какао – 1 200	Быстрорастворимые напитки «Цевита» – 1 200	Холодильник – 350
	Женские полусапожки – 5 000	Мужские босоножки – 1 500	Пиво – 2 400	Лимонад «Дюшес» – 2 000	Квас – 2 300	Желе – 1 100	Кисель – 900	Стиральная машина – 290

Продолжение приложения Б

Параметры	Варианты задания							
Вариант	17	18	19	20	21	22	23	24
Организация	ОАО «Элема»				ОАО «Марко»			
Материально-сырьевой ресурс, нат.ед.изм.	Драп – 8 245	Замш – 9 100	Вискоза – 8 355	Трикотажное полотно – 8 350	Искусственная кожа – 10 350	Кожеподобная резина – 4 100	Натуральная замша – 8 000	Искусственная кожа – 5 800
	Велюр – 10 660	Ватин – 13 500	Полушерстяной стрейч – 6 000	Плащевая ткань – 13 150	Натуральный мех – 4 500	Натуральная кожа – 9 500	Кожволон – 5 000	Полиуретан – 3 500
Готовая продукция, шт.	Драп Пальто – 4 750	Замш Пальто – 5 000	Блуза – 4 400	Пальто – 4 200	Кожаные куртки – 5 700	Сумки женские – 3 350	Туфли женские – 5 150	Сапожки женские – 3 160
	Велюр Пальто – 6 000	Зимние пальто – 7 500	Костюмы женские – 2 850	Плащи – 6 350	Пальто дублированные мехом – 7 500	Туфли мужские – 2 100	Туфли детские – 3 000	Сумки мужские – 2 500

Окончание приложения Б

Параметры	Варианты задания							
Вариант	25	26	27	28	29	30	31	32
Организация	ОАО «Марко»		ОАО «Крыница»					ОАО «Атлант»
Материально-сырьевой ресурс, нат.ед.изм.	Искусственная замша – 9 400	Велюр – 4 500	Хмель – 4 100	Сахарозаменитель – 2 000	Дрожжи – 2 800	Какао-порошок – 2 900	Эмульгатор лецитин – 3 000	Компрессоры – 800
	Термопластичная резина – 13 500	Каблук – 3 500	Солод – 3 100	Бутылки по 2 л – 8 000	Бумага – 3 500	Сухое молоко – 900	Регулятор кислотности – 2 600	Холодильная камера – 600
Готовая продукция, шт.	Босоножки детские – 4 150	Женские ботинки – 2 500	Квас – 2 800 ящиков	Пивной коктейль – 2 100	Пиво – 2 500	Какао – 2 200	Быстрорастворимые напитки «Цевита» – 1 300	Холодильник – 550
	Женские полусапожки – 6 000	Мужские босоножки – 2 500	Пиво – 3 400	Лимонад «Дюшес» – 3 000	Квас – 3 300	Желе – 2 100	Кисель – 1 000	Стиральная машина – 490

Примечание: если продукция находится в бутылках, то в качестве единицы измерения принимается ящик.

Приложение В

Титульный лист к курсовой работе

МИНИСТЕРСТВО ОБРАЗОВАНИЯ РЕСПУБЛИКИ БЕЛАРУСЬ
УЧРЕЖДЕНИЕ ОБРАЗОВАНИЯ
«ПОЛОЦКИЙ ГОСУДАРСТВЕННЫЙ УНИВЕРСИТЕТ»

Финансово-экономический факультет
Кафедра учета, финансов, логистики и менеджмента

КУРСОВАЯ РАБОТА

по учебной дисциплине «Логистика и управление цепями поставок
(Модуль 3. Управление цепями поставок)»

на тему «Управление логистической системой и цепями поставок организации
(на примере...)»

Исполнитель:

студент(ка) (курс, группа)

(подпись, дата)

(ФИО)

Руководитель

(подпись, дата)

(ФИО)

(ученая степень, ученое звание)

Новополоцк, 20__г.

Приложение Г

Пример перечня использованных условных обозначений

ПЕРЕЧЕНЬ ИСПОЛЬЗОВАННЫХ УСЛОВНЫХ ОБОЗНАЧЕНИЙ

- АРМ – автоматизированное рабочее место;
- БД – база данных;
- ВТ – вычислительная техника;
- ГСВ – группы стратегического влияния;
- КСГ – конкурентная стратегическая группа;
- МТО – материально-техническое обеспечение;
- СОП – склад общего пользования;
- ПХД – производственно-хозяйственная деятельность;
- СЗХ – стратегическая зона хозяйствования;
- SWOT – strengths (сильные стороны), weaknesses (слабые стороны), opportunities (возможности) и threats (угрозы, опасности);
- ТЭП – технико-экономические показатели;
- АУП – административно-управленческий персонал;
- ГП – готовая продукция;
- ЛС – логистическая система;
- УЦП – управление цепями поставок;
- ЦП – цепь поставок;
- ЛЦ – логистический центр;
- УЦП – управление цепями поставок;
- ОС – основные средства;
- ОбС – оборотные средства;
- ПТО – подъемно-транспортное оборудование (производственно-технический отдел);
- ТМЦ – товарно-материальные ценности;
- ТС – транспортное средство;
- WMS – Warehouse Management System (система управления складом);
- SAP – System Analysis and Program Development (системный анализ и разработка программ);
- MRP – Material Requirement Planning (планирование потребности в материальных ресурсах).

Приложение Д

Пример оформления реферата на курсовую работу

РЕФЕРАТ

Курсовая работа: 48 страниц, 21 рисунок, 15 таблиц, 33 источника, 10 приложений

Ключевые слова: ЦЕПЬ ПОСТАВОК, УПРАВЛЕНИЕ ЦЕПЯМИ ПОСТАВОК, СЫРЬЕВЫЕ РЕСУРСЫ, ГОТОВАЯ ПРОДУКЦИЯ, УПРАВЛЕНИЕ ТРАНСПОРТОМ, СТРАХОВАНИЕ ГРУЗОВ, ТРАНСПОРТНЫЕ ЗАТРАТЫ, МАРШРУТ ДВИЖЕНИЯ, ТАМОЖЕННЫЕ ПЛАТЕЖИ

Объектом исследования является

Предметом исследования является

Цель курсовой работы является

В процессе работы выполнены следующие исследования (разработки):

При выполнении курсовой работы проведены следующие исследования:

Исследования проведены на основе следующих методов: ...

Результатами исследования явились

Элементами научной новизны (практической значимости) полученных результатов являются

Областью возможного практического применения полученных результатов является

Экономическую эффективность и значимость полученных результатов составляют ...

Студент подтверждает, что приведенный в курсовой работе расчетно-аналитический материал объективно отражает состояние объекта исследования, все заимствованные из литературных и других источников теоретические и методологические положения и концепции сопровождаются ссылками на их авторов.

Приложение Е

Пример оформления содержания курсовой работы по учебной дисциплине «Международная логистика»

СОДЕРЖАНИЕ

	С.
ВВЕДЕНИЕ	
1 СОВЕРШЕНСТВОВАНИЕ ТОВАРНОЙ ПОЛИТИКИ ЭКСПОРТНООРИЕНТИРОВАННОГО ПРЕДПРИЯТИЯ	
1.1	
1.2	
1.3	
1.4	
Выводы по первой главе	
2 ФОРМИРОВАНИЕ ЦЕПЕЙ ПОСТАВОК ЗАКУПАЕМЫХ ОАО «...» МАТЕРИАЛЬНО- СЫРЬЕВЫХ РЕСУРСОВ НА ВНЕШНЕМ РЫНКЕ	
2.1 Общая характеристика ОАО «...» и выпускаемой им продукции	
2.2 Оценка и выбор поставщиков закупаемых материально-сырьевых ресурсов.....	
2.3 Оценка и выбор перевозчиков закупаемых материально-сырьевых ресурсов	
2.4 Определение затрат на формирование цепей поставок закупаемых материально-сырьевых ресурсов на внешнем рынке.....	
Выводы по второй главе.....	
3 ФОРМИРОВАНИЕ ЦЕПЕЙ ПОСТАВОК ПРОДУКЦИИ ОАО «...» НА ВНЕШНИЙ РЫНОК	
3.1 Изучение, анализ и оценка международных рынков реализации готовой продукции организации	
3.2 Построение цепей поставок продукции организации на международные рынки.....	
3.3 Определение месторасположения распределительного центра методом «центр тяжести».....	
3.4 Выбор способа поставки готовой продукции организации на международные рынки.....	
3.5 Определение затрат на формирование цепей поставок готовой продукции организации на внешний рынок.....	
Выводы по третьей главе	
ЗАКЛЮЧЕНИЕ	
СПИСОК ИСПОЛЬЗОВАННЫХ ИСТОЧНИКОВ	
ПРИЛОЖЕНИЯ	
Приложение А. Название	
Приложение Б. Название	
Приложение В. Название	

Приложение Ж

Пример оформления списка использованных источников

Характеристика источника	Библиографическое описание
Один, два или три автора	Левкин, Г.Г. Логистика: теория и практика / Г.Г. Левкин. – М. : Директ-Медиа, 2013. – 220 с.
	Канке, А.А. Основы логистики : учеб. пособие / А.А. Канке, И.П. Кошева. – М. : Проспект, 2013. – 446 с.
	Хэндфилд, Р. Реорганизация цепей поставок. Создание интегрированных систем формирования ценности : [пер. с англ.] / Р. Хэндфилд, Э. Николс, П. Андерсон. – М. : Вильямс, 2013. – 416 с.
	Гринин, Л.Е. Социальная макроэволюция: генезис и трансформации Мир-Системы / Л.Е. Гринин, А.В. Коротаев, Е.В. Гвоздева ; под общ.ред. Л.Е. Гринина. – 3-е изд., доп. и перераб. – М. : Либроком, 2013. – 567 с.
	Rips, L.J. Lines of thought: central concepts in cognitive psychology / L.J. Rips. – New York ; Oxford : Oxford Univ. Press, 2011. – 441 p.
Более трех авторов	Корпоративная логистика. 300 ответов на вопросы профессионалов / В.И. Сергеева [и др.] ; под общ. и науч. ред. В.И. Сергеева. – М. : ИНФА-М, 2005. – 976 с.
	Инвестиции: системный анализ и управление / К.В. Балдин [и др.] ; под ред. К.В. Балдина. – 4-е изд., испр. – М. : Дашков и К ^о , 2013. – 287 с.
	Language, society and power: an introduction / L. Thomas [et al.] ; ed.: I. Singh, J.S. Pecesì. – 2nd ed. – London : Routledge, 2004. – 239 p.
Коллективное авторство	Национальная стратегия устойчивого социально-экономического развития Республики Беларусь на период до 2020 г. / Нац. комис. по устойчивому развитию Респ. Беларусь ; редкол.: Л.М. Александрович [и др.]. – Минск : Юнипак, 2004. – 202 с.
	Сборник правил перевозок и тарифов железнодорожного транспорта общего пользования / Белорус. ж.д. ; сост. Е.А. Гопова. – Минск : Пересвет, 2013. – 46 с.
	Введение в правовую информатику. Справочные правовые системы : учеб. для вузов / под ред. Д.Б. Новикова, В.Л. Камынина. – М. : Консультант Плюс, Новые Технологии, 2009. – 256 с.
Многотомные издания в целом	Маршалл, А. Принципы экономической науки : [пер. с англ.] : в 3 т. / А. Маршалл. – М. : Прогресс, 1993. – 3 т.
	Всемирная история экономической мысли. МГУ : в 6 т. – М. : Прогрес, 1987. – 6 т.
	Гісторыя Беларусі : у 6 т. / рэдкал.: М. Касцюк (гал. рэд.) [і інш.]. – Мінск : Саврем. шк. : Экаперспектыва, 2007–2011. – 6 т.
	Encyclopedia of social work : in 4 vol. / ed. L.E. Davis, T. Mizrahi. – Oxford : Oxford Univ. Press, 2011. – 4 vol.
Отдельный том в многотомном издании	Пигу, А. Экономическая теория благосостояния : в 2 ч. / А. Пигу. – М. : Прогресс, 1985. – Ч. 2. – 452 с.
	Самуэльсон, П. Экономика : в 2 т. / П. Самуэльсон. – М. : НПО АЛГОН, 1992. – Т.2. – 414 с.
	Багдановіч, М. Поўны збор твораў : у 3 т. / М. Багдановіч. – 2-е выд. – Мінск : Беларус. навука, 2001. – Т. 1 : Вершы, паэмы, пераклады, наследаванні, чарнавыя накіды. – 751 с.

Словарь, справочник	Словарь-справочник: экономика, внешняя торговля, выставки / авт.-сост. П.А. Кошель ; под общ. ред. В.Л. Малькевича. – М. : О-во сохранения лит. наследия, 2012. – 344 с.
	Словарь современных экономических терминов / сост. А.И. Базылева [и др.]. – Минск: Междунар.ун-т «МИТСО», 2012. – 176 с.
	Румянцев, А.М. Экономическая энциклопедия. Политическая экономия / А.М. Румянцев. – М. : Совет. Энцикл., 1972–1980. – 560 с.
	Справочник логистика. Инкотермс 2010. – Минск : СТА Логистик, 2010. – 11 с.
	Свиридов, Ю.В. Кто такой логист. Справочник для логистов / Ю.В. Свиридов. – Киев : Самиздат, 2012. – 92 с.
Вечканов, Г.С. Микро- и макроэкономика : энциклопед. сл. / Г.С. Вечканов. – СПб. : Лань, 2000. – 352 с.	
Методические указания	Методические указания к выполнению дипломной работы для студентов специальности 1-26 02 05 «Логистика» / сост. Е.Б. Малей [и др.]. – Новополоцк : ПГУ, 2014. – 166 с.
	Методические указания к выполнению курсовой работы по дисциплине «Логистика складирования» для студентов специальности 1-26 02 05 «Логистика» / сост. М.Ж. Банзекуливахо, О.С. Гулягина. – Новополоцк : ПГУ, 2016. – 46 с.
Сборник статей, трудов	Инновационное развитие общества в условиях интеграции правовых систем : сб. науч. ст. / Гродн. гос. ун-т ; редкол.: Н.В. Сильченко (гл. ред.) [и др.]. – Гродно : ГрГМУ, 2013. – 454 с.
	Марксизм: очерки марксистской политической экономии : сб. ст. / Междунар. ассоц. политэкономов-марксистов ; под ред. А.А. Ковалева, А.П. Проскурина. – М. : Канон, 2013. – 335 с.
	Российское общество: социологические перспективы : сб. тр. / Рос. акад. наук, Ин-т систем. Анализа ; редкол.: Б.В. Сазонов (отв. ред.) [и др.]. – М. : Эдиториал УРСС, 2000. – 342 с.
	Political philosophy in the twenty-first century: essential essays / ed.: S.M. Cahn, R.V. Talisse. – Boulder : Westview Press, 2013. – 291 p.
Материалы конференций	Информационные технологии и управление : материалы 49 науч. конф. аспирантов, магистрантов и студентов, Минск, 6–10 мая 2013 г. / Белорус. гос. ун-т информатики и радиоэлектроники ; редкол.: Л. Ю. Шилин [и др.]. – Минск : БГУИР, 2013. – 103 с.
	Перспективы развития транспортного комплекса : материалы III Международ. заоч. науч.-практ. конф., Минск, 3–5 окт. 2017 г. / Белорус. науч.-исслед. ин-т трансп. «Транстехника», редкол.: А.В. Королев, В.С. Миленький, З.В. Машарский ; ред.: Л.И. Гречихин, А.Г. Капустин. – Минск : Транстехника, 2017. – 268 с.
	Логистика – евразийский мост : материалы XIII Международ. науч.-практ. конф., Красноярск 25–29 апр. 2018 г. / Краснояр. гос. аграр. ун-т. – Ч. 1. – Красноярск, 2018. – 302 с.
	Personal papers in history : papers from the 3rd Intern. conf. on the history of rec. a. arch., Boston, September 27–29, 2007 / Univ. of Texas ; ed.: B.L. Craig [et al.]. – Austin : Univ. of Texas, 2009. – 155 p.
Тезисы докладов конференций	Иванов, А.И. Критерии обеспечения эффективности, качества и безопасности перевозки грузов при выборе маршрута движения транспорта / А.И. Иванов, А.В. Петкевич // Перспективы развития транспортного комплекса : материалы III Междунар. заоч. науч.-практ. конф., Минск, 3–5 окт. 2017 г. – Минск : Транстехника, 2017. – С. 118–122.

Статьи из журналов	Борисова, В.В. Теоретические основы реструктуризации цепей поставок / В.В. Борисова, Е.А. Марковина // Вестн.Том. гос. ун-та. – 2012. – № 359. – С. 123–134.
	Валатоўская, Н.А. Традыцыйны і сучасны вясельны абрад беларусаў і ўкраінцаў: агульнае і рознае ў сямейнай абраднасці славянскіх народаў / Н.А. Валатоўская // Нар. асвета. – 2013. – № 5. – С. 88–91.
	Полоник, С.С. Теоретико-методологические основы обеспечения внешнеэкономической безопасности Республики Беларусь в условиях усиления международной конкуренции / С.С. Полоник, Э.В. Хоробрых, А.А. Литвинчук // Вестн. Полоц. гос. ун-та. Сер. D, Экон. и юрид. науки. – 2013. – № 5. – С. 7–16.
	Lind, H. Raman spectroscopy of thin-film silicon on woven polyester / H. Lind, J. Wilson, R. Mather // Physica Status Solidi. A. – 2011. – Vol. 208, № 12. – P. 2765–2771.
	Steger, D.P. The future of the WTO: the case for institutional reform / D.P. Steger // J. of the Intern. Econ. Law. – 2009. – Vol. 12, iss. 4. – P. 803–833.
Статьи из сборников трудов	Божанов, П.В. Направления развития транспортного комплекса Беларуси / П.В. Божанов // Современные концепции развития транспорта и логистики в Республике Беларусь : сб. ст. / Ин-т бизнеса и менеджмента технологий Белорус. гос. ун-та ; сост.: В.В. Апанасович, А.Д. Молокович. – Минск, 2014. – С. 56–64.
	Crane, M.T. Analogy, metaphor and the new science / M.T. Crane // Introduction to cognitive cultural studies / ed. L. Zunshine. – Baltimore, 2010. – P. 103–114.
Статья из газеты	Белый, С. Экологическая логистика: настоящее и будущее / С. Белый // Рэспубліка. – 2003. – 28 марта. – С. 12.
	Дубаневич, Л. Партизанский десант в Германию: [о комиссаре партиз. отряда А. Андрееве] / Л. Дубаневич // Белорус. лес. газ. – 2014. – 13 февр. – С. 10.
	Нацыянальную культуру нельга разумець спрошчана: [Указам Кіраўніка дзяржавы А. Лукашэнкі прысуджаны пяць прэмій «За духоўнае адраджэнне»] / паводле паведамл. прэс-службы Прэзідэнта Рэсп. Беларусь // Культура. – 2014. – 11 студз. – С. 1–2.
Диссертации	Першин, И.В. Инфраструктурное обеспечение логистики мультимодальных транспортных цепей : дис. ... канд. экон. наук : 08.00.05 / И.В. Першин. – СПб. : 2017. – 173 л.
	Строгова, Т.М. Логистика рекламных информационных потоков : дис. ... канд. экон. наук : 08.00.05 / Т.М. Строгова. – Самара : , 2000. – 184 л.
Авторефераты диссертаций	Першин, И.В. Инфраструктурное обеспечение логистики мультимодальных транспортных цепей : автореф. дис. ... канд. экон. наук : 08.00.05 / И.В. Першин ; Санкт-петерб. гос. экон. ун-т. – СПб., 2017. – 24 с.
	Строгова, Т.М. Логистика рекламных информационных потоков : дис. ... канд. экон. наук : 08.00.05 / Т.М. Строгова ; Самар. гос. экон. акад. – Самара, 2000. – 28 с.
Технические регламенты	О требованиях пожарной безопасности : ТР РФ 123-ФЗ : принят 22.07.2008 : вступ. в силу 22.04.2009. – М., 2008. – 140 с.
Технические кодексы установившейся практики	Оценка стоимости объектов гражданских прав. Оценка стоимости предприятий (бизнеса) = Ацэнка вартасці аб'ектаў грамадзянскіх праў. АЦЭНКА ВАРТАСЦ І ПРАДПРЫЕМСТВАЎ (БІЗНЭСУ) : ТКП 52.1.01-2015 (33520). – Введ. 01.09.2015 (взамен ТКП 52.1.01.2011). – Минск : Госкомимущество, 2015. – 72 с.

Стандарты. Нормы	Транспортно-логистический центр. Требования к техническому оснащению и транспортно-экспедиционному обслуживанию: СТБ 2046-2010. – Введ. 01.01.2011. – Минск : БелГИСС: Госстандарт Республики Беларусь, 2011. – 10 с.
	Национальная система сертификации Республики Беларусь. Порядок проведения сертификации услуг химической чистки и крашения : СТБ 5.3.08-2003. – Введ. 01.11.03. – Минск : БелГИСС : Госстандарт Беларуси, 2003. – 20 с.
	Система стандартов безопасности труда. Оборудование производственное. Оценка стандартов и технических условий на полноту содержания требований безопасности : ГОСТ 12.0.229-2005. – Введ. 01.04.2007. – Минск : БелГИСС : Госстандарт Республики Беларусь, 2006. – 18 с.
	Государственная система обеспечения единства измерений. Государственная поверочная схема для средств измерений отклонений от прямолинейности и плоскостности : ГОСТ 8.420-2002. – Взамен ГОСТ 8.420-81 ; введ. 01.09.03. – Минск : БелГИСС; Межгос. совет по стандартизации, метрологии и сертификации, 2003. – 6 с.
	Складские здания : СНиП 31-04-2001. – Взамен СНиН <u>2.11.01-85*</u> ; введ. 01.01.2002. – М. : Госстрой России, ГУП ЦПП, 2001. – 7 с.
Руководящие документы. Технико-экономические нормативы и нормы	Государственная система стандартизации Республики Беларусь. Порядок проведения экспертизы стандартов : РД РБ 03180.53–2000 . – Введ. 01.09.00. – Минск : Госстандарт, 2000. – 6 с.
	Нормативы расхода ресурсов в натуральном выражении на реставрационно-восстановительные работы по материальным историко-культурным ценностям. Сб. 115. Реставрационные работы по озеленению и благоустройству территории, садов, парков = Нормативы расхода ресурсаў у натуральным выражэнні на рэстаўрацыйна-аднаўленчыя работы па матэрыяльных гісторыка-культурных каштоўнасцях. Сб. 115. Рэстаўрацыйныя работы па азеляненню і добраўпарадкаванню тэрыторыі садоў, паркаў : НРР 8.03.5115-2012 : утв. М-вом архитектуры и стр-ва Респ. Беларусь 23.10.11. – Введ. 01.01.12. – Минск : Минстройархитектуры, 2013. – 27 с.
Авторские свидетельства	Аспирационный счетчик ионов : а. с. 935780 СССР / В.Н. Блинов, А.В. Шолух. – Оpubл. 15.06.1982.
Полезные модели	Унифицированный тренажер летных экипажей летательных аппаратов : полез. модель 14689 РФ / М.С. Данилов, Ю.А. Косарев, В. Ю. Луканичев, М.М. Сильвестров, В.В. Сомик. – Оpubл. 10.08.2000.
	Mammary gland healing film : utility model CN202876089, China, IPC A61N1/10 (2006/01) / Geng Longlin, Geng Biao, Jiang Jian. – Publ. date 04.17.2013.
Архивные материалы	Архив суда Ленинского района г. Минска за 2008 г. – Уголовное дело № 1-485/08 (14).
	Беларускі дзяржаўны архіў-музей літаратуры і мастацтва (БДАМЛІМ). – Ф. 3. Воп. 1. Спр. 97. Арк. 61.
	Государственный архив Витебской области (ГАГр). – Ф. 125. Оп. 2. Д. 223–228.
	Нацыянальны архіў Рэспублікі Беларусь (НАРБ). – Ф. 4п. Оп. 1. Д. 4329. Л. 2. Подлинник.
	Российский государственный архив социально-политической истории (РГАСПИ). – Ф. 325. Оп. 2. Д. 26. Л. 11–45.
Отчеты о НИР	Состояние и перспективы развития статистики печати Российской Федерации : отчет о НИР (заключ.) : 06-02 / Рос. кн. палата ; рук. А.А. Джиго ; исполн.: В.П. Смирнова [и др.]. – М., 2000. – 250 с. – Инв. № 756600.
	Становление духовно-нравственной культуры младших школьников средствами музыкального образования : отчет о НИР (заключ.) / Нац. ин-т образования ; рук. М.Б. Горбунов. – Минск, 2008. – 162 с. – № ГР 20082850.

Депонированные научные работы	Кузнецов, Ю.С. Измерение скорости звука в холодильных расплавах / Ю.С. Кузнецов, Н.Н. Курбатов, Ю.Ф. Червинский ; Моск. хим.-технол. ун-т. – М., 1982. – 10 с. – Деп. в ИНИОН РАН 10.03.2005, № 59159. Шибко, Н.Л. Методика обучения русскому языку как иностранному [Электронный ресурс] / Н.Л. Шибко ; Белорус. гос. ун-т. – Минск, 2011. – 1 электрон. опт. диск (CD-ROM). – Деп. в ГУ «БелИСА» 28.02.2011, № 3-Б2011.
Обзорная информация	Настоящее и будущее осушенных болот Беларуси / В.С. Аношко [и др.]. – Минск : Белорус. науч.-исслед. центр «Экология», 2005. – 45 с. – (Обзорная информация / М-во природ. ресурсов и охраны окружающей среды Респ. Беларусь, БелНИЦ «Экология»).
Каталоги	Каталог древесных растений основных коллекционных фондов Беларуси / Центр. ботан. сад НАН Беларуси ; сост.: И.М. Гаранович [и др.] ; науч. ред. В.В. Титок. – Минск : Право и экономика, 2013. – 133 с.
Сериальные издания	Дзяспара. Культуралогія. Гісторыя : матэрыялы IV Міжнар. кангр. беларусістаў «Беларуская культура ў кантэксце культур еўрапейскіх краін», Мінск, 6–9 чэрв. 2005 г. / Міжнар. асац. беларусістаў [і інш.] ; пад рэд. А. Мальдзіса, А. Смаленчука. – Мінск : Голас Радзімы, 2006. – 359 с. – (Беларусіка = Albaruthenica ; кн. 28). Кульпанович, О.А. Благотворительность в медицине Беларуси XVI–XXI вв. / О.А. Кульпанович. – Минск : Департамент исполн. наказаний М-ва внутр. Респ. Беларусь, 2006. – 292 с. – (Приложение к научно-практическому и информационному бюллетеню «Вестник пенитенциарной медицины»; № 1). Лотман, Ю.М. Лекции по структуральной поэтике / Ю.М. Лотман. – Тарту : [б. и.], 1964. – Вып. 1 : Введение, теория стиха. – 195 с. – (Ученые записки / Тартус. н-т ; вып. 160). Нехорошева, Л.Н. Инновационные системы современной экономики / Л.И. Нехорошева, Н.И. Богдан. – Минск : Белорус. гос. экон. ун-т, 2003. – 209 с. – (Серия «Экономика» ; вып. 9). Lane, T. Rendering the sublime: a reading of Marina Tsvetaeva's fairy-tale poem «The swain» / T. Lane. – Stockholm : [s. n.], 2009. – 147 p. – (Acta Universitatis Stockholmiensis. Stockholm studies in Russian literature ; № 41).
Электронные ресурсы локального доступа	Белорусские имена в истории развития техники [Электронный ресурс] : библиогр. база данных / Респ. науч.-техн. б-ка, Отд. пат. док. – Электрон. дан. (81 запись). – Минск, 2011– . – Жест. магнит. диск. – Период обновления: эпизодически. – Электрон. текстовые дан. Журава, А.С. Электронны трэнажор па беларускай мове. 3 клас [Электронны рэсурс] / А.С. Журава. – 3-е выд. – Мазыр : Содействие, 2013. – 1 электрон. апт. дыск (CD-ROM). Идеологическая и воспитательная работа в учреждениях высшего образования: традиции и инновации [Электронный ресурс] : материалы заоч. науч.-метод. конф., Минск, 15–17 мая 2013 г., в рамках XV Респ. выст. науч.-метод. лит., пед. опыта и творчества учащейся молодежи «Я – грамадзянін Беларусі». – Минск : Респ. ин-т высш. шк., 2013. – 1 электрон. опт. диск (CD-ROM). Сапегіана: кніжнае сабранне рода Сапег = Сапегіяна: кнігазбор роду Сапегіаў [Электронны рэсурс] / Нац. б-ка Беларусі, Рос. нац. б-ка ; сост.: Л.Г. Кирюхина, К.В. Суша ; под науч. ред. Н.В. Николаева, Т.И. Рощиной. – Минск : Нац. б-ка Беларусі, 2011. – 1 электрон. опт. диск (DVD-ROM). Театр [Электронный ресурс] : энцикл. : по материалам изд-ва «Большая российская энциклопедия» : в 3 т. – М. : Кордис & Медиа, 2003. – Электрон. опт. диски (CD-ROM) : зв., цв. – Т. 1 : Балет. – 1 диск ; Т. 2 : Опера. – 1 диск ; Т. 3 : Драма. – 1 диск.

Электронные ресурсы удаленного доступа	Национальный правовой Интернет-портал Республики Беларусь [Электронный ресурс] / Нац. центр правовой информ. Респ. Беларусь. – Режим доступа: http://www.pravo.by . – Дата доступа: 20.02.2018.
	Национальный статистический комитет Республики Беларусь [Электронный ресурс]. – Режим доступа: http://belstat.gov.by/ . – Дата доступа: 20.04.2020.
	Reforming the United Nations for peace and security [Electronic resource]: proc. of a workshop to analyze the rep. of the High-level Panel on Threats, Challenges, a. Change / Yale Center for the Study of Globalization. – New Haven: Yale Center for the Study of Globalization, 2005. – Mode of access: http://www.ycsg.yale.edu/core/forms/Reforming_un.pdf . – Date of access: 20.04.2020.
	UNBISnet [Electronic resource]: UN Bibliogr. Inform. System / Dag Hamarskjold Libr. – Mode of access: http://unbisnet.un.org . – Date of access: 25.04.2020.
Изобразительные издания	Маризе, М.А. С праздником 1 мая! [открытка из фондов Нац. б-ки Беларуси], 1955 г. / М.А. Маризе. – Минск : Нац. б-ка Беларуси, 2010. – 1 л.
	Белорусский государственный театр кукол [Изоматериал] / текст: Л. Демкина, Л. Громыко ; фото: П. Гончар [и др.]. – [Б. м.: б. и., 2013?]. – [31] с.
	Птицы Беларуси [Изоматериал] = Птушкі Беларусі : [плакат]. – Минск : Пачатк. шк., 2013. – 1 л.
Карты	Европа [Карты] : [политико-адм. карта] : полит. устройство на 1 мая 2013. – 1:10 500 000, 105 км в 1 см. – М. : АГТ Геоцентр, 2013. – 1 к.
	Минск [Карты] : пл. города / сост. и подгот. к печ. Респ. унитар. предприятием «Белкартография» в 2005 г. – Обновлена в 2012 г. – 1:80 000, 800 м в 1 см. – Минск : Белкартография, 2013. – 1 к.
	Россия, СНГ, Европа + Средняя Азия [Карты] : от Атлантики до Тихого океана: атлас автомобилей. Дорог : новейшая картооснова / разработ., компьютер. сост. и подгот. к изд. выполнены изд-вом «Меркурий Центр Карта» ; гл. ред. В.Н. Пейхвассер. – [Масштабы разные]. – М. : Меркурий Центр Карта ; Минск : Букмастер, 2013. – 247 с.
Нотные издания	Богатырев, А.В. Шесть романсов на стихи Сергея Есенина [Ноты] : для тенора с фортепиано / А.В. Богатырев. – Минск : Белорус. гос. акад. музыки, 2013. – 39 с.
	Играем с удовольствием [Ноты] : хиты клас. музыки для фортепиано / сост. Н. Сазонова. – Ростов н/Д : Феникс, 2013. – 85 с.
	Apparatus and methods for performing electrotherapy: application WO2013075062, WIPO: IPC A61B1/04 (2006/01), A61N1/10 (2006/01) / J. Biondo, S. Kaye, D. Walsh, B. Kaye, D. Ashraf ; publ. date: 23.05.2013.
Аудиоиздания	Глебов, Е. Маленький принц [Звукозапись] : балет в 2 д. / Е. Глебов ; [играет] Симф. орк. Гостелерадио Белорус. ССР, дирижер Б. Райский. – Минск : Медиал, 2010. – 1 зв. диск.
Видеоиздания	Музыкальные вечера с Президентским оркестром Республики Беларусь [Видеозапись] : концерт / [исполняет] Президент. оркестр Респ. Беларусь, художеств. рук. и гл. дирижер В. Бабарикин, солисты: К. Москович, пан-флейта (1–4, 7–14), В. Никитченко, вокал (5, 6). – [Б. м., 2006?]. – 1 DVD video.
Патенты на изобретение	Способ определения содержания белка в семенах льна масличного : пат. 13275 Респ. Беларусь / В.В. Титок, Л.В. Хотылева, Л.В. Корень, С.И. Вакула, В.Н. Леонтьев, Л.М. Шостак. – Оpubл. 30.06.2010.
	Ceramic substrate and method for the production thereof : pat. US 7160406 / C. Hoffman, K.-D. Aichholzer. – Publ. date 01.09.2007.

Препринты	Велесницкий, В.Ф. Конечные группы с заданными свойствами критических подгрупп / В.Ф. Велесницкий, В.Н. Семенчук. – Гомель : ГГУ, 2013. – 15 с. – (Препринт / Гомел. гос. ун-т ; № 2).
	Картографирование структур белков и нуклеиновых кислот / И.В. Бедняков [и др.]. – Дубна : ОИЯИ, 2013. – 11 с. – (Препринт / Объед. ин-т ядер. исслед. ; Р10-2012-138).
Промышленные каталоги, прейскуранты	Оборудование для АЭС : [номенклатур. кат.] / ОАО «Белоозер. энергомех. з-д». – Белоозерск, 2012. – 22 с. : табл., схемы.
	Оборудование для резки и гибки листового металла : [каталог] / ООО «СтанкоПарк». – Минск, 2013. – 18 с.
	Оптовые цены на редукторы и муфты соединительные : утв. Госкомцен Рос. Федерации 12.08.80 ; введ. в действие 01.01.82. – М. : Прейскурантиздат, 1981. – 60 с.
Составные части книг	Абросимова, М.А. Направления автоматизации / М.А. Абросимова // Информационные технологии в государственном и муниципальном управлении : учеб. пособие / М.А. Абросимова. – 2-е изд., стер. – М., 2013. – С. 44–46.
	Бек, У. Перспектива космополитизма: социология второй эпохи модернити / У. Бек // Информационное общество: экономика, власть, культура: хрестоматия : в 2 т. / Новосиб. гос. техн. ун-т ; сост.: В.И. Игнатъев, Е.А. Салихова. – Новосибирск, 2004. – Т. 2. – С. 5–36.
Главы из книг	Борхард, Ю. Восстановление производства / Ю. Борхард // Накопление капитала : [пер. с нем.] / Ю. Борхард ; под ред. Г.Б. Гермаидзе. – Изд. 2-е. – М., 2013. – Гл. 9. – С. 253–271.
	Лемешевский, И.М. Экономическая безопасность Беларуси / И.М. Лемешевский // Национальная экономика Беларуси: основы стратегии развития : курс лекций / И.М. Лемешевский. – Минск, 2012. – Гл. 18. – С. 523–540.
	Сверхтвердые композиционные материалы на основе наноалмазов // Наноалмазы детонационного синтеза: получение и применение / П.А. Витязь [и др.] ; НАН Беларуси, Объед. ин-т машиностроения ; под общ. ред. П.А. Витязя. – Минск, 2013. – Гл. 2. – С. 25–103.
Отдельные произведения в собраниях сочинений, избранных произведениях	Белинский, В.Г. Рассуждение / В.Г. Белинский // Полн. собр. соч. : в 13 т. – М., 1953. – Т. 1 : Статьи и рецензии. Художественные произведения, 1829–1835. – С. 15–17.
	Гілевіч, Н. Сон у бяссоніцу / Н. Гілевіч // 36. тв. : у 23 т. – Мінск, 2003. – Т. 6. – С. 382–383.
	Гринцер, П.А. Древнеиндийский эпос / П.А. Гринцер // Избр. Произведения : в 2 т. – М., 2008. – Т. 1. – С. 110–146.
Статьи из справочных изданий	Аляхновіч, М.М. Электронны мікраскоп / М.М. Аляхновіч // Беларус. энцыкл. : у 18 т. – Мінск, 2004. – Т. 18, кн. 1. – С. 100.
	Багадзяж, М.К. Радзівіл Альбрэхт Станіслаў / М.К. Багадзяж // Мысліцелі і асветнікі Беларусі (X–XIX стагоддзі) : энцыкл. давед. / склад. Г.А. Маслыка ; гал. рэд. Б.І. Сачанка. – Мінск, 1995. – С. 277.
	Витрувий // БСЭ. – 3-е изд. – М., 1971. – Т. 5. – С. 359–360.
	Водовозов, В. Социалистические партии / В. Водовозов // Энциклопедический словарь : в 86 т. / изд.: Ф.А. Брокгауз, И.А. Ефрон ; под ред. К.К. Арсеньева, О.О. Петрушевского. – СПб., 1900. – Т. 31 (61). – С. 35–62.

Статьи из продолжающихся изданий	Давидович, А.Л. О современных подходах к определению качества дошкольного образования / А.Л. Давидович // Зб. навук. пр. / Акад. паслядыплом. адукацыі. – Мінск, 2013. – Вып. 11. – С. 210–219.
	Ерицов, А.М. Глобальные природные пожары / А.М. Ерицов // Сб. науч. тр. / НАН Беларуси, Ин-т леса. – Гомель, 2013. – Вып. 73 : Проблемы лесоведения и лесоводства. – С. 512–518.
	Сільчанка, М.У. Праблемы тэорыі крыніц беларускага права / М.У. Сільчанка // Право и демократия : сб. науч. тр. / Белорус. гос. ун-т. – Минск, 2013. – Вып. 24. – С. 5–14.
Рецензии	Грачыха, Т.А. [Рэцэнзія] / Т.А. Грачыха // Весн. Віцеб. дзярж. ун-та. – 2013. – № 1. – С. 127–128. – Рэц. на кн.: Рэгіянальны слоўнік Віцебшчыны : [у 2 ч.] / Віцеб. дзярж. ун-т ; склад.: Л. І. Злобін [і інш.]. – Віцебск : ВДУ, 2012. – Ч. 1. – 303 с.
	Левяш, И. Интересы и ценности Беларуси / И. Левяш // Беларус. думка. – 2009. – № 11. – С. 65–69. – Рец. на кн.: Мельник, В. А. Основы идеологии белорусского государства : пособие / В. А. Мельник. – Минск : Выш. шк., 2009. – 416 с.
Составные части архивных материалов	Об усилении использования научно-технических методов и средств в борьбе с преступностью : приказ М-ва внутр. дел СССР, 26 окт. 1948 г., № 454 // Архив Министерства внутренних дел Республики Беларусь. – Ф. 51. Оп. 3. Д. 14. Л. 236.
	Описание синагоги в г. Минске (план части здания синагоги 1896 г.) // Центральный исторический архив Москвы (ЦИАМ). – Ф. 454. Оп. 3. Д. 21. Л. 18–19.
	Циркуляр Гомельского уездного комитета РКП(б) волостным партийным ячейкам уезда «О сектах» // Государственный архив общественных объединений Гомельской области (ГАООГО). – Ф. 2. Оп. 1. Д. 38. Л. 53–53об. Подлинник.
Составные части CD, DVD-ROM	Введенский, Л.И. Судьбы философии в России [Электронный ресурс] / Л.И. Введенский // История философии: собр. тр. крупнейших философов по истории философии. – М., 2002. – 1 электрон. опт. диск (CD-ROM).
	Кирюхина, Л.Г. Национальная библиотека Беларуси как координационный и методический центр [Электронный ресурс] / Л.Г. Кирюхина, Л.А. Демешко // Публічныя бібліятэкі на пачатку XXI ст. : зб. арт. / Нац. б-ка Беларусі ; склад. В. А. Рынкевіч ; рэд.: М.Г. Алейнік, А.Я. Іванова. – Мінск, 2008. – 1 электрон. апт. дыск (CD-ROM).
	Жданухин, Д.Ю. Коллекторские агентства: основные черты деятельности, история появления и зарубежный опыт [Электронный ресурс] / Д.Ю. Жданухин // Юридическая Россия : Федер. правовой портал. – Режим доступа: http://law.edu.ru/doc/document.asp?docID=1233648 . – Дата доступа: 21.02.2018.
Составные части электронных ресурсов удаленного доступа	Загорец, В. Демографический переход: понятие, этапы и социально-экономическое значение [Электронный ресурс] / В. Загорец // Беларус. журн. междунар. права. – 2013. – № 1. – Режим доступа: http://www.evolutio.info/images/journal/2013_1/2013_1_zaharets.pdf . – Дата доступа: 21.02.2018.

Составные части электронных ресурсов удаленного доступа	О демографической ситуации в 2013 году [Электронный ресурс] // Национальный статистический комитет Республики Беларусь. – Режим доступа: http://belstat.gov.by/homep/ru/indicators/pressrel/demographics.php . – Дата доступа: 21.02.2018.
	World heritage list [Electronic resource] // UNESCO, World Heritage Centre. – Mode of access: http://whc.unesco.org/en/list . – Date of access: 15.02.2018.
Конституции	Конституция Республики Беларусь 1994 года : с изм. и доп., принятыми на респ. референдумах 24 ноября 1996 г. и 17 октября 2004 г. – 10-е изд., стер. – Минск : Нац. центр правовой информ. Респ. Беларусь, 2014. – 62 с.
	Конституция Российской Федерации : принята всенар. голосованием 12 дек. 1993 г. : офиц. Текст : с изм. от 30 дек. 2008 г. – М. : Айрис-пресс, 2013. – 63 с.
Кодексы	Кодекс внутреннего водного транспорта Российской Федерации [Электронный ресурс] : 7 марта 2001 г., № 24-ФЗ : принят Гос. Думой 7 февр. 2001 г. : одобр. Советом Федерации 22 февр. 2001 г. : в ред. Федер. закона от 03.02.2014 г. // КонсультантПлюс. Россия / ЗАО «КонсультантПлюс». – М., 2014.
	Кодекс Республики Беларусь о земле [Электронный ресурс] : 23 июля 2008 г., № 425-3 : принят Палатой представителей 17 июня 2008 г. : одобр. Советом Респ. 28 июня 2008 г. (в ред. Закона Респ. Беларусь от 04 января 2014 г.) // ЭТАЛОН. Законодательство Республики Беларусь / Нац. центр правовой информ. Респ. Беларусь. – Минск, 2014.
	Кодекс Республики Беларусь об административных правонарушениях : 21 апр. 2003 г., № 194-3 : принят Палатой представителей 17 дек. 2002 г. : одобр. Советом Респ. 02 апр. 2003 г. : в Кодекс с 12 июля 2013 г. изм и доп. не вносились. – Минск : Амалфея, 2013. – 398 с.
Декреты. Указы. Директивы	О Парке высоких технологий [Электронный ресурс] : Декрет Президента Респ. Беларусь от 22 сент.2005 г., № 12 : в ред. Декрета Президента Респ. Беларусь от 02 дек. 2013 г. № 14) // ЭТАЛОН. Законодательство Республики Беларусь / Нац. центр правовой информ. Респ. Беларусь. – Минск, 2014.
	О конфискации всего имущества Сестрорецкого металлического завода : Декрет Совета нар. комиссаров РСФСР, 12 янв. 1918 г. // Собр. узаконений и распоряжений Рабочего и Крестьян. Правительства. – 1918. – № 16. – Ст. 235.
	Об утверждении Директивы о стиле и методах работы Совета Министров Республики Беларусь по решению вопросов социально-экономического развития страны : Указ Президента Респ. Беларусь, 14 янв. 2000 г., № 18 // Нац. реестр правовых актов Респ. Беларусь. – 2000. – № 8. – 1/931.
Законы	Аб ратыфікацыі Пагаднення паміж Урадам Рэспублікі Беларусь і Урадам Кітайскай Народнай Рэспублікі аб паветраных зносінах : Закон Рэспублікі. Беларусь ад 26 лютага 1997 г. № 22-3 // Ведамасці Нац. сходу Рэсп. Беларусь. – 1997. – № 16. – Арт. 297–298.
	О банках и банковской деятельности [Электронный ресурс] : Федер. закон, 2 дек. 1990 г., № 395-1 : в ред. Федер. закона от 30.09.2013 г. // КонсультантПлюс. Россия / ЗАО «КонсультантПлюс». – М., 2014.
	О защите прав потребителей : Закон Респ. Беларусь от 9 янв. 2002 г. № 90-3 : в ред. Закона Респ. Беларусь от 2 мая 2012 г. № 353-3. – Минск : Амалфея, 2013. – 59 с.
	Об объединении граждан [Электронный ресурс] : Закон Украины, 18 июня 1992 г., 2460-XII : с изм., внес. в соответствии с Законом Украины от 01.07.2010 г. // Нормативные акты Украины / ЗАО «Информтехнология». – Киев, 2014.

Постановления	Дело «Михаил Гришин (Mikhail Grishin) против Российской Федерации» : постановление Европ. суда по правам человека, 24 июля 2012 г. // Бюл. Европ. суда по правам человека : рос. изд. – 2013. – № 8. – С. 9, 89–113.
	О принятии в собственность Республики Беларусь имущества [Электронный ресурс] : постановление Совета Министров Респ. Беларусь от 18 февр. 2014 г. № 137 // Нац. правовой Интернет-портал Респ. Беларусь. – Режим доступа: http://pravo.by/main.aspx?guid=3871&p0=C21400137&p1=1&p5=0 . – Дата доступа: 26.04.2020.
	Об утверждении основных показателей развития лесного хозяйства на 2014 год [Электронный ресурс] : постановление Совета Министров Респ. Беларусь от 24 дек. 2013 г. № 1124 // ЭТАЛОН. Законодательство Республики Беларусь / Нац. центр правовой информ. Респ. Беларусь. – Минск, 2014.
	Об утверждении Устава о дисциплине работников системы Госатомнадзора СССР : постановление Совета Министров СССР, 18 нояб. 1987 г., № 1299 // Собр. постановлений Правительства СССР. Отд. первый. – 1988. – № 2. – Ст. 3.
Конвенции, договоры, соглашения, концепции	Конвенция Организации Объединенных Наций о договорах международной купли-продажи товаров [Электронный ресурс] : [заключена в г. Вене 11.04.1980 г.] // КонсультантПлюс. Россия / ЗАО «КонсультантПлюс». – М., 2014.
	Международная конвенция об охране нематериального культурного наследия : основ. тексты / Орг. Объед. Наций по вопр. образования, науки и культуры. – Париж: ЮНЕСКО, 2011. – VII, 103 с.
	Типовой концессионный договор [Электронный ресурс] : утв. постановлением Каб. Министров Украины, 12 апр. 2000 г., № 643 // Нормативные акты Украины / ЗАО «Информтехнология». – Киев, 2014.
	Соглашение между Правительством Республики Беларусь и Правительством Итальянской Республики о сотрудничестве в области образования [Электронный ресурс] : [заключено в г. Триесте 10.06.2011 г.] // КонсультантПлюс. Беларусь / ООО «ЮрСпектр», Нац. центр правовой информ. Респ. Беларусь. – Минск, 2014.
Приказы, решения, распоряжения	Концепция качества образования столичного региона на 2014–2018 годы (проект) / Ком. по образованию Мингорисполкома, Мин. гор. ин-т развития образования. – Минск : [б. и.], 2013. – 26 с.
	О ведении государственной статистики в 2014 году [Электронный ресурс] : приказ Нац. стат. ком. Респ. Беларусь, 26 дек. 2013 г., № 390 // Национальный статистический комитет Республики Беларусь. – Режим доступа: http://belstat.gov.by/homep/ru/about/prikaz.pdf . – Дата доступа: 21.04.2020.
Положения	О признании утратившими силу некоторых решений Минского областного исполнительного комитета [Электронный ресурс] : решение Минского Обл. исполкома от 11 ноября 2011 г. № 1571 // ЭТАЛОН. Решения органов местного управления и самоуправления / Нац. центр правовой информ. Респ. Беларусь. – Минск, 2014.
	О сроках исполнения документов [Электронный ресурс]: распоряжение Государственного комитета по стандартизации, метрологии и сертификации Республики Беларусь от 19 сентября 1997 г. № 12р // КонсультантПлюс. Беларусь / ООО «ЮрСпектр», Нац. центр правовой информ. Респ. Беларусь. – Минск, 2014.
	Типовое положение о мобилизационных структурах [Электронный ресурс]: утв. постановлением Правительства Респ. Таджикистан, 30 марта 2013 г., № 145 // Законодательство стран СНГ / ООО «СоюзПравоИнформ». – Режим доступа: http://base.spinform.ru/show_doc.fwx?rgn=60039 . – Дата доступа: 21.02.2018.

Положения	Положение о порядке разработки, принятия, внесения изменений и отмены технического регламента Таможенного союза [Электронный ресурс] : принято в г. Санкт-Петербурге 20 июня 2012 г. // КонсультантПлюс. Беларусь / ООО «ЮрСпектр», Нац. центр правовой информ. Респ. Беларусь. – Минск, 2014.
Послания, письма	Лукашенко, А.Г. Обновление страны – путь к успеху и процветанию : послание Президента белорус. народу и Нац. собр., 19 апр. 2013 г. / А.Г. Лукашенко // Совет. Белоруссия. – 2013. – 20 апр. – С. 1–7.
	О применении положений Указа Президента Республики Беларусь [Электронный ресурс] : письмо М-ва по налогам и сборам Респ. Беларусь, 20 нояб. 2013 г., № 2-2-12/422 // КонсультантПлюс. Беларусь / ООО «ЮрСпектр», Нац. центр правовой информ. Респ. Беларусь. – Минск, 2014.
Инструктивно-нормативные документы	Инструкция по делопроизводству в государственных органах, иных организациях: утв. М-вом юстиции Респ. Беларусь 19.01.09 : по состоянию на 22 апр. 2013 г. – Минск : Нац. центр правовой информ. Респ. Беларусь, 2013. – 109 с.
Комментарии к нормативно-правовым актам	Инструкция по определению энтомологических показателей эпидемического сезона малярии: утв. М-вом здравоохранения Респ. Беларусь 02.05.13. – Минск : Респ. центр гигиены, эпидемиологии и обществ. здоровья, 2013. – 15 с.
	Воробей, Г.А. Комментарий к изменениям и дополнениям, внесенным в Бюджетный кодекс Республики Беларусь Законом Республики Беларусь от 15 окт. 2010 г. № 175-3 / Г.А. Воробей. – Минск : Амалфея, 2012. – 96 с.
	Привалов, И. Комментарий к постановлению Министерства финансов Республики Беларусь от 6 мая 2013 г. № 27 / И. Привалов // Консультант бухгалтера: налоги, практика, бухучет. – 2013. – № 9. – С. 17–23.
	Чернюк, А.А. Предоставление гражданам жилого помещения в общежитии государственного учреждения образования и возмещение обучающимся расходов по найму жилья [Электронный ресурс] : [по состоянию на 15.10.2013 г.] / А.А. Чернюк // КонсультантПлюс. Беларусь / ООО «ЮрСпектр», Нац. центр правовой информ. Респ. Беларусь. – Минск, 2014.

Приложение И

Международные торговые правила Инкотермс-2020 (Incoterms-2020)

Группа	Условие поставки	Характеристика	Вид транспорта
1	2	3	4
<i>E</i> Отгрузка	<i>EXW – Ex Works (named place)</i> – Франко завод (указанное название места)	<p>Продавец обязан предоставить готовый к отгрузке товар.</p> <p>Покупатель обязан выполнить экспортное, импортное таможенное оформление и доставить товар.</p> <p>Риски переходят в момент передачи товара на складе продавца.</p> <p>Основное отличие – базис поставки EXW возлагает на продавца минимальные обязанности</p>	Любой вид транспорта
<i>F</i> Основная перевозка оплачена покупателем	<i>FCA – Free Carrier (named place)</i> – франко-перевозчик (указанное название места)	<p>Продавец обязан выполнить экспортное таможенное оформление и отгрузить товар перевозчику, назначенному покупателем.</p> <p>Покупатель обязан доставить товар и выполнить импортное таможенное оформление.</p> <p>Риски переходят в момент передачи продавцом товара перевозчику</p>	Любой вид транспорта
	<i>FAS – Free Alongside Ship (named port of shipment)</i> – Свободно вдоль борта судна (указанный порт отгрузки)	<p>Продавец обязан выполнить экспортное таможенное оформление и разместить товар в порту отгрузки вдоль борта судна указанного покупателем.</p> <p>Покупатель обязан погрузить товар на судно и доставить в порт разгрузки, а также выполнить импортное таможенное оформление.</p> <p>Риски переходят в порту в момент размещения товара вдоль борта судна</p>	Морской и внутренний водный транспорт
	<i>FOB – Free On Board (named port of shipment)</i> – Свободно на борту (указанный порт отгрузки)	<p>Продавец обязан выполнить экспортное таможенное оформление, доставить товар в порт отгрузки и погрузить на борт судна указанного покупателем.</p> <p>Покупатель обязан доставить товар в порт разгрузки, а также выполнить импортное таможенное оформление.</p> <p>Риски переходят на борту судна с момента полной погрузки</p>	Морской и внутренний водный транспорт
<i>C</i> Основная перевозка оплачена продавцом	<i>CFR – Cost and Freight (named port of destination)</i> – Стоимость и фрахт (указанный порт назначения)	<p>Продавец обязан выполнить экспортное таможенное оформление, погрузить товар на борт судна и доставить в порт разгрузки.</p> <p>Покупатель обязан разгрузить и принять товар в порту разгрузки, а также выполнить импортное таможенное оформление.</p> <p>Риски переходят на борту судна с момента полной погрузки</p>	Морской и внутренний водный транспорт

Продолжение приложения И

1	2	3	4
С Основная перевозка оплачена продавцом	<p><i>CIF – Cost, Insurance and Freight (named port of destination)</i> – Стоимость, страхование и фрахт (указанный порт назначения)</p>	<p>Продавец обязан выполнить экспортное таможенное оформление, застраховать, погрузить товар на борта судна и доставить в порт разгрузки. Покупатель обязан разгрузить и принять товар в порту разгрузки, а также выполнить импортное таможенное оформление. Риски переходят на борту судна с момента полной погрузки</p>	<p>Морской и внутренний водный транспорт</p>
	<p><i>CIP – Carriage and Insurance Paid to (named place of destination)</i> – Фрахт/перевозка и страхование оплачены до (указанное название места назначения)</p>	<p>Продавец обязан выполнить экспортное таможенное оформление, застраховать и доставить товар в согласованное место назначения. Покупатель обязан разгрузить товар и выполнить импортное таможенное оформление. Риски переходят в момент передачи продавцом товара перевозчику</p>	<p>Любой вид транспорта</p>
	<p><i>CPT – Carriage Paid To (named place of destination)</i> – Фрахт/перевозка оплачены до (указанное название места назначения)</p>	<p>Продавец обязан выполнить экспортное таможенное оформление и доставить товар в согласованное место назначения. Покупатель обязан разгрузить товар и выполнить импортное таможенное оформление. Риски переходят в момент передачи продавцом товара перевозчику</p>	<p>Любой вид транспорта</p>
D Доставка	<p><i>DPU – Delivered Named Place Unloaded (named place of destination)</i> – Поставка на место выгрузки указанное название места назначения)</p>	<p>Продавец обязан выполнить экспортное таможенное оформление, доставить товар до места назначения и выгрузить его. Покупатель обязан принять товар и выполнить импортное таможенное оформление. Риски переходят в месте назначения после полной выгрузки.</p>	<p>Любой вид транспорта</p>
	<p><i>DAP – Delivered At Point (named point of destination)</i> – Поставка в пункте (название места назначения)</p>	<p>Продавец обязан выполнить экспортное таможенное оформление и доставить товар до согласованного пункта назначения. Покупатель обязан разгрузить товар и выполнить импортное таможенное оформление. Риски переходят в пункте назначения.</p>	<p>Любой вид транспорта</p>

Окончание приложения И

<p><i>D</i> Доставка</p>	<p><i>DDP – Delivered Duty Paid (named place of destination)</i> – Поставка с оплатой пошлины (указанное название места назначения)</p>	<p>Продавец обязан выполнить экспортное таможенное оформление, доставить товар до согласованного места назначения и выполнить импортное таможенное оформление с уплатой пошлин. Покупатель обязан разгрузить и принять товар. Риски переходят в месте назначения. Основное отличие – базис поставки DDP возлагает на продавца максимальные обязанности</p>	<p>Любой вид транспорта</p>