

Министерство образования Республики Беларусь

Учреждение образования  
«Полоцкий государственный университет»



М. Ж. Банзекуливахо

## ЛОГИСТИКА И УПРАВЛЕНИЕ ЦЕПЯМИ ПОСТАВОК (МОДУЛЬ 3. УПРАВЛЕНИЕ ЦЕПЯМИ ПОСТАВОК)

Методические указания  
к курсовой работе  
для студентов специальности 1-26 02 05 «Логистика»

*Текстовое электронное издание*

Новополоцк  
Полоцкий государственный университет  
2022

Об издании – 1, 2

1 – дополнительный титульный экран – сведения об издании

УДК 656.025.4 (075.8)

Одобрено и рекомендовано к изданию методической комиссией  
финансово-экономического факультета  
в качестве методических указаний (протокол № 8 от 24.09.2021 г.)

Кафедра учета, финансов, логистики и менеджмента

РЕЦЕНЗЕНТ:

проф., д-р экон. наук, проф. каф. учета, финансов, логистики и менеджмента  
Полоцкого государственного университета М. А. СЛОНИМСКАЯ

2 – дополнительный титульный экран – производственно-технические сведения

Для создания текстового электронного издания «Логистика и управление цепями поставок (Модуль 3. Управление цепями поставок)» использованы текстовый процессор Microsoft Word и программа Adobe Acrobat XI Pro для создания и просмотра электронных публикаций в формате PDF.

**Технические требования:**

1 оптический диск.

**Системные требования:**

PC с процессором не ниже Core 2 Duo;

2 Gb RAM; свободное место на HDD 2 Mb;

Windows XP/7/8/8.1/10

привод CD-ROM/DVD-ROM;

мышь

Редактор *Т. А. Дарьянова*

---

Подписано к использованию 18.02.2022.

Объем издания 1,75 Мб. Заказ 86.

---

Издатель и полиграфическое исполнение:  
учреждение образования «Полоцкий государственный университет».

Свидетельство о государственной регистрации  
издателя, изготовителя, распространителя печатных изданий  
№ 1/305 от 22.04.2014.

ЛП № 02330/278 от 08.05.2014.

211440, ул. Блохина, 29,  
г. Новополоцк,  
Тел. 8 (0214) 59-95-41, 59-95-44  
<http://www.psu.by>

## СОДЕРЖАНИЕ

ОБЩИЕ МЕТОДИЧЕСКИЕ ПОЛОЖЕНИЯ .....	5
1 ТЕМАТИКА КУРСОВОЙ РАБОТЫ ПО УЧЕБНОЙ ДИСЦИПЛИНЕ «ЛОГИСТИКА И УПРАВЛЕНИЕ ЦЕПЯМИ ПОСТАВОК (МОДУЛЬ 3. УПРАВЛЕНИЕ ЦЕПЯМИ ПОСТАВОК)» .....	7
1.1 Тематика теоретической части курсовой работы .....	7
1.2 Практическая часть курсовой работы .....	8
1.3 Рекомендательная часть курсовой работы .....	8
2 ОБЪЕМ, СОСТАВ И СОДЕРЖАНИЕ КУРСОВОЙ РАБОТЫ ПО УЧЕБНОЙ ДИСЦИПЛИНЕ «ЛОГИСТИКА И УПРАВЛЕНИЕ ЦЕПЯМИ ПОСТАВОК (МОДУЛЬ 3. УПРАВЛЕНИЕ ЦЕПЯМИ ПОСТАВОК)» .....	8
2.1 Титульный лист курсовой работы .....	9
2.2 Задание на курсовое проектирование .....	9
2.3 Перечень использованных в курсовой работе условных обозначений .....	10
2.4 Реферат на курсовую работу .....	10
2.5 Содержание курсовой работы .....	11
2.6 Введение курсовой работы .....	11
2.7 Основная часть курсовой работы .....	12
2.8 Заключение курсовой работы .....	13
2.9 Список использованных источников в курсовой работе .....	13
2.10 Приложения к курсовой работе .....	13
3 СОДЕРЖАНИЕ ОСНОВНОЙ ЧАСТИ КУРСОВОЙ РАБОТЫ ПО УЧЕБНОЙ ДИСЦИПЛИНЕ «ЛОГИСТИКА И УПРАВЛЕНИЕ ЦЕПЯМИ ПОСТАВОК (МОДУЛЬ 3. УПРАВЛЕНИЕ ЦЕПЯМИ ПОСТАВОК)» .....	14
3.1 Первая (теоретическая) глава курсовой работы .....	14
3.2 Вторая (аналитическая) глава курсовой работы .....	18
3.2.1 Общая характеристика организации и выпускаемой ею продукции .....	19
3.2.2 Анализ логистической системы организации .....	19
3.2.3 Анализ системы управления цепями поставок организации .....	30
3.2.4 Выявление и анализ проблем (недостатков) в логистической системе управления цепями поставок организации .....	35
3.3 Третья глава курсовой работы .....	37
4 ОФОРМЛЕНИЕ КУРСОВОЙ РАБОТЫ ПО УЧЕБНОЙ ДИСЦИПЛИНЕ «ЛОГИСТИКА И УПРАВЛЕНИЕ ЦЕПЯМИ ПОСТАВОК (МОДУЛЬ 3. УПРАВЛЕНИЕ ЦЕПЯМИ ПОСТАВОК)» .....	39
4.1 Общие правила оформления курсовой работы .....	39
4.2 Оформление формул в курсовой работе .....	40
4.3 Оформление иллюстраций курсовой работы .....	41
4.4 Оформление таблиц в курсовой работе .....	42
4.5 Оформление приложений курсовой работы .....	44
4.6 Оформление ссылок в курсовой работе .....	45
5 ОРГАНИЗАЦИЯ ЗАЩИТЫ И КРИТЕРИИ ОЦЕНКИ КУРСОВОЙ РАБОТЫ ПО УЧЕБНОЙ ДИСЦИПЛИНЕ «ЛОГИСТИКА И УПРАВЛЕНИЕ ЦЕПЯМИ ПОСТАВОК (МОДУЛЬ 3. УПРАВЛЕНИЕ ЦЕПЯМИ ПОСТАВОК)» .....	45
СПИСОК ИСПОЛЬЗОВАННЫХ ИСТОЧНИКОВ .....	47
ПРИЛОЖЕНИЯ .....	48

## ОБЩИЕ МЕТОДИЧЕСКИЕ ПОЛОЖЕНИЯ

Мировая экономика сегодня столкнулась с трудностями, вызванными продолжающимся массовым распространением в мире пандемии COVID-19. В этой связи, эффективное управление цепями поставок, особенно международными, – надежный инструмент повышения эффективности функционирования субъектов хозяйствования в современных условиях глобализации. Следовательно, управление цепями поставок, вместе с соответствующей логистической инфраструктурой, становится существенным стратегическим фактором обеспечения конкурентоспособности субъектов хозяйствования, в частности при реализации внешнеторговой деятельности, а также отдельных национальных экономик в целом.

Необходимость развития управления цепями поставок определяется ее ролью в качестве основного носителя материальных потоков (продукции, товаров), услуг и информации при их продвижении от места приобретения материально-сырьевых ресурсов через фокусную организацию для их переработки и превращения в готовый продукт с последующей его реализацией конечному потребителю.

В современных условиях глобализации необходимо уделять особое внимание подготовке высококвалифицированных логистиков-экономистов. Это важно, когда деятельность субъектов хозяйствования выходит за пределы национальных территориальных границ, а их логистическая система носит международный характер.

Курсовая работа по учебной дисциплине «Логистика и управление цепями поставок (Модуль 3. Управление цепями поставок)» выполняется студентами дневной и заочной форм получения высшего образования первой степени по специальности 1-26 02 05 «Логистика». Курсовая работа выполняется в течение пятого семестра, когда параллельно проводятся лекционные, практические и лабораторные занятия и выполняются текущие контрольные работы. В этой связи она способствует углублению знаний студентов при изучении данной учебной дисциплины.

Объектом исследования в курсовой работе по учебной дисциплине «Логистика и управление цепями поставок (Модуль 3. Управление цепями поставок)» являются логистическая система организации и ее деятельность по закупке материально-сырьевых ресурсов и реализации готовой продукции в соответствии с требованиями рынка, а предмет исследования – управление логистической системой организации и цепями поставок по закупке материально-сырьевых ресурсов и реализации готовой продукции.

Цель курсовой работы по учебной дисциплине «Логистика и управление цепями поставок (Модуль 3. Управление цепями поставок)» – систематизация, закрепление и расширение знаний, полученных на лекционных, практических и лабораторных занятиях, а также навыков, полученных во время прохождения производственной (аналитической) практики.

Для достижения данной цели необходимо решить следующие задачи:

- изучение и анализ литературных источников для написания теоретической части курсовой работы;
- изучение и анализ производственно-хозяйственной деятельности предприятия (организации) для написания практической части курсовой работы;
- изучение и анализ объекта и предмета исследования;

- выявление и анализ видов материально-сырьевых ресурсов, необходимых субъекту хозяйствования для осуществления производственно-хозяйственной деятельности;
- поиск и анализ внутреннего и внешнего рынков потенциальных поставщиков материально-сырьевых ресурсов;
- формирование цепей, в т.ч. международных, поставок материально-сырьевых ресурсов и поиск эффективных способов управления ими;
- определение и обоснование необходимых видов транспорта для выбора транспортных организаций-участников цепей поставок материально-сырьевых ресурсов;
- выявление и анализ видов выпускаемой субъектом внешнеторговой деятельности продукции и их характеристики;
- поиск и анализ внутреннего и внешнего рынков реализации выпускаемой субъектом хозяйствования продукции;
- выбор эффективных способов поставки готовой продукции на международные рынки (собственными силами или привлечение провайдеров);
- формирование цепей, в т.ч. международных, поставок готовой продукции и поиск эффективных способов управления ими;
- определение и обоснование необходимых видов транспорта для выбора транспортных организаций-участников цепей поставок готовой продукции на внутренний и внешний рынки;
- выявление и анализ проблем (недостатков) управления цепями, в т.ч. международными, поставок материально-сырьевых ресурсов и готовой продукции в процессе осуществления производственно-хозяйственной деятельности предприятия (организации) и поиск путей их решения.

Курсовая работа по учебной дисциплине «Международная логистика» выполняется под руководством преподавателей кафедры учета, финансов, логистики и менеджмента в соответствии с индивидуальным заданием. В ходе выполнения курсовой работы преподаватели консультируют студентов, контролируют ход ее выполнения и способствуют соблюдению студентами календарного плана-графика выполнения отдельных ее частей.

Курсовая работа выполняется в установленные сроки в соответствии с графиком учебного процесса.

Каждая глава курсовой работы сдается отдельно на проверку в строгом соответствии с утвержденным календарным план-графиком выполнения курсовой работы.

После ее полного написания готовая курсовая работа представляется преподавателю-руководителю в виде пояснительной записки, оформленной на стандартных листах формата А4 в строгом соответствии с правилами оформления подобного вида работ.

Общие требования, предъявляемые к курсовой работе: самостоятельность ее написания и выполнения, логическая последовательность изложения материала, полнота информации о деятельности субъекта хозяйствования на внешнем рынке и грамотное оформление работы в соответствии с правилами, предъявляемыми к таким видам работ.

Иллюстрационный материал оформляется в виде таблиц, схем, рисунков, графиков и т.п.

# 1 ТЕМАТИКА КУРСОВОЙ РАБОТЫ ПО УЧЕБНОЙ ДИСЦИПЛИНЕ «ЛОГИСТИКА И УПРАВЛЕНИЕ ЦЕПЯМИ ПОСТАВОК (МОДУЛЬ 3. УПРАВЛЕНИЕ ЦЕПЯМИ ПОСТАВОК)»

Курсовая работа по учебной дисциплине «Логистика и управление цепями поставок (Модуль 3. Управление цепями поставок)» состоит из теоретической, практической и рекомендательной частей.

## 1.1 Тематика теоретической части курсовой работы

Тематика теоретической части курсовой работы должна соответствовать учебной программе дисциплины «Логистика и управление цепями поставок» для студентов специальности 1-26 02 05 «Логистика».

При формулировании тематики теоретической части курсовой работы учитываются такие факторы, как:

- актуальность темы курсовой работы;
- соответствие темы курсовой работы целям и задачам изучения учебной дисциплины «Логистика и управление цепями поставок (Модуль 3. Управление цепями поставок)»;
- соответствие темы курсовой работы современным тенденциями стратегическим направлениям развития логистики и управления цепями поставок;
- обеспеченность исходными данными, литературными источниками для тщательного изучения и анализа выбранной студентом темы курсовой работы и пр.

При формировании тематики теоретической части курсовой работы следует учитывать конкретные задачи, стоящие перед изучением учебной дисциплины «Логистика и управление цепями поставок (Модуль 3. Управление цепями поставок)» и подготовкой специалистов в области логистики по специальности 1-26 02 05 «Логистика», уделяя особое внимание вопросам оптимизации логистических издержек при управлении цепями поставок по приобретению сырьевых ресурсов и реализации готовой продукции.

Тематика теоретической части курсовой работы тесно связана с будущей профессиональной деятельностью специалиста-логистика и соответствуют его целевой подготовке.

Примерная тематика курсовой работы по учебной дисциплине «Логистика и управление цепями поставок (Модуль 3. Управление цепями поставок)» для написания ее теоретической части представлена в приложении А.

В соответствии с утвержденной тематикой студенту предоставляется право самостоятельного выбора темы теоретической части курсовой работы.

После выбора темы студенту следует внимательно изучить соответствующие литературные источники, результате чего должен стать предварительный вариант плана первой главы, который необходимо представить преподавателю-руководителю для принятия окончательного решения по его утверждению. После утверждения плана первой главы студент должен приступить к выполнению курсовой работы в строгом соответствии с утвержденным календарным планом-графиком.

Вместе с тем по согласованию с преподавателем-руководителем студент может выполнять теоретическую часть курсовой работы по теме, не входящей в рекомендуемый

перечень, предложив, например, тему, соответствующую направлению своей студенческой научной деятельности, особенно когда имеются какие-то наработки в виде результатов научного исследования. Предложенная тема должна обязательно находиться в тесной связи с учебной дисциплиной «Логистика и управление цепями поставок (Модуль 3. Управление цепями поставок)». При этом план первой главы необходимо в обязательном порядке согласовать с преподавателем-руководителем курсовой работы.

### **1.2 Практическая часть курсовой работы**

В качестве тематики практической части курсовой работы по учебной дисциплине «Логистика и управление цепями поставок (Модуль 3. Управление цепями поставок)» выступает деятельность субъектов хозяйствования по управлению логистической системой и цепями поставок по закупке материально-сырьевых ресурсов (сырья, материалов, комплектующих, полуфабрикатов) для осуществления производственно-хозяйственной деятельности, а также по реализации производимой продукции на внутреннем и внешнем рынках.

Для повышения эффективности осуществления закупок материально-сырьевых ресурсов и реализации производимой продукции как на внутреннем, так и на внешнем рынке необходимо спроектировать соответствующие цепи поставок, что является предметом исследования в практической части данной курсовой работы.

Исходными данными для выполнения практической части курсовой работы служат материалы, собранные студентами во время прохождения производственной (аналитической) практики по конкретному предприятию (организации). В случае их отсутствия по согласованию с преподавателем-руководителем студент может предложить другое предприятие (организацию), по которому у него имеются достоверные исходные данные, при условии, что они соответствуют заданию на курсовое проектирование.

### **1.3 Рекомендательная часть курсовой работы**

Рекомендательная часть курсовой работы по учебной дисциплине «Логистика и управление цепями поставок (Модуль 3. Управление цепями поставок)» должна содержать предложения по решению проблем (устранению недостатков), выявленных в результате изучения и анализа логистической системы и управления цепями по закупке материально-сырьевых ресурсов (сырья, материалов, комплектующих, полуфабрикатов) для осуществления производственно-хозяйственной деятельности предприятия (организации), а также по реализации производимой продукции на внутреннем и внешнем рынках.

## **2 ОБЪЕМ, СОСТАВ И СОДЕРЖАНИЕ КУРСОВОЙ РАБОТЫ ПО УЧЕБНОЙ ДИСЦИПЛИНЕ «ЛОГИСТИКА И УПРАВЛЕНИЕ ЦЕПЯМИ ПОСТАВОК (МОДУЛЬ 3. УПРАВЛЕНИЕ ЦЕПЯМИ ПОСТАВОК)»**

Курсовая работа по учебной дисциплине «Логистика и управление цепями поставок (Модуль 3. Управление цепями поставок)» выполняется на основе более подробного анализа и изучения литературных источников, а также материалов, отражающих производственно-хозяйственную деятельность предприятия (организации) по закупке материально-



сырьевых ресурсов (сырья, материалов, комплектующих, полуфабрикатов), а также по реализации производимой продукции на внутреннем и внешнем рынках.

Объем курсовой работы – не более 50 страниц машинописного текста. В указанное число страниц приложения не входят.

Курсовая работа состоит из пояснительной записки, имеющей следующую структуру:

- титульный лист;
- задание на курсовое проектирование;
- перечень использованных условных обозначений (при необходимости);
- реферат;
- содержание;
- введение;
- основная часть;
- заключение;
- список использованных источников;
- приложения.

Окончательно выполненная курсовая работа должна представлять собой полное и систематизированное освещение ее темы, свидетельствовать об основательном понимании и самостоятельном изложении студентом материалов, носить аналитический, а не описательный характер.

## **2.1 Титульный лист курсовой работы**

Титульный лист является первой страницей курсовой работы и должен содержать:

- полное название профильного министерства;
- полное и правильное название учреждения образования;
- полное и правильное название факультета;
- полное и правильное название кафедры, на которой преподается данная учебная дисциплина (по которой выполнена курсовая работа);
- полное и правильное название учебной дисциплины, по которой выполняется курсовая работа;
- полное и правильное название темы курсовой работы;
- фамилия, инициалы, курс и номер группы студента (исполнителя);
- фамилия и инициалы руководителя, ученая степень, ученое звание;
- место и год выполнения курсовой работы.

Титульный лист включается в общую нумерацию страниц курсовой работы, но номер страницы на нем не проставляется.

Образец оформления титульного листа курсовой работы приведен в приложении Б.

## **2.2 Задание на курсовое проектирование**

Задание на курсовое проектирование оформляется на типовом бланке, выдаваемом преподавателем-руководителем, заполняется студентом и подписывается студентом и преподавателем-руководителем. Задание на курсовое проектирование утверждается заведующим кафедрой.

Лист задания на курсовое проектирование является второй страницей курсовой работы, заполняется с двух сторон, но считается одной страницей. Он включается в общую нумерацию страниц курсовой работы, но номер страницы на нем не проставляется.

### **2.3 Перечень использованных в курсовой работе условных обозначений**

Если в курсовой работе употреблены малораспространенные условные обозначения, сокращения, символы, единицы измерения, специфические термины и т.п., то их перечень должен быть представлен в виде отдельного списка.

Перечень условных обозначений, сокращений, символов, единиц измерения, специфических терминов и т.п. приводится с детальной расшифровкой в той же последовательности, в которой они встречаются в курсовой работе.

Если те или иные условные обозначения, сокращения, символы, единицы измерения, специфические термины и т.п. использованы в курсовой работе не более двух раз, они не включаются в перечень, а их расшифровка дается непосредственно в тексте курсовой работы при первом их упоминании.

Перечень условных обозначений в курсовой работе включается в общую нумерацию страниц курсовой работы, но номер страницы на нем не проставляется.

Пример перечня использованных в курсовой работе условных обозначений приведен в приложении В.

### **2.4 Реферат на курсовую работу**

Реферат на курсовую работу должен содержать:

- сведения о курсовой работе;
- перечень ключевых слов;
- текст реферата.

Сведения о курсовой работе составляют количество страниц (без учета приложений), количество иллюстраций (рисунков, графиков), количество таблиц, количество использованных источников и количество приложений.

Перечень ключевых слов (или сочетание слов) характеризует основное содержание курсовой работы и включает от 5 до 10 слов в именительном падеже, написанных через запятую в строку прописными буквами. К ключевым относятся наиболее значимые и часто применимые в курсовой работе слова.

Текст реферата должен излагаться в кратком виде объемом до одной страницы и содержать:

- объект исследования;
- предмет исследования;
- цель исследования;
- задачи исследования;
- методы исследования;
- полученные результаты, их новизну и степень их внедрения;
- область возможного практического применения полученных результатов;
- экономическую эффективность и значимость полученных результатов;
- самостоятельность выполнения курсовой работы.

Реферат на курсовую работу включается в общую нумерацию страниц, но номер страницы на нем не проставляется.

Пример оформления реферата на курсовую работу представлен в приложении Г.

## 2.5 Содержание курсовой работы

Содержание (оглавление) включает в себя заголовки структурных (составных) элементов курсовой работы (кроме титульного листа, задания на курсовое проектирование, перечня использованных условных обозначений, реферата) с указанием номера страницы, с которой каждый отдельный элемент начинается.

Составными элементами, образующими содержание (оглавление) курсовой работы, являются:

- введение;
- основная часть (наименование всех глав, пунктов и подпунктов);
- выводы по главам;
- заключение;
- список использованных источников;
- приложения с их названиями.

На каждый элемент содержания указывается номер страницы, с которого он начинается. Заголовки элементов в содержании должны точно повторять заголовки в основном тексте курсовой работы. Сокращать или давать заголовки элементов в другой формулировке, последовательности и соподчиненности по сравнению с заголовками в основном тексте курсовой работы нельзя.

Заголовки элементов одинаковых ступеней рубрикации необходимо располагать друг под другом. Заголовки каждой последующей ступени смещают на 3–5 знаков вправо по отношению к заголовкам предыдущей ступени. Все заголовки начинают с прописной буквы, точку в конце заголовка не ставят. Заголовки глав пишутся прописными буквами. Последнее слово каждого заголовка соединяют отточием с соответствующим ему номером страницы в правом столбце оглавления.

Нумерация рубрик делается по индексационной системе, т.е. с цифровыми номерами, содержащими во всех ступенях, кроме первой, номер как своей рубрики, так и рубрики, которым она подчинена.

Содержание выносится на отдельную страницу (несколько страниц), как и любой другой структурный элемент курсовой работы.

Каждый структурный (составной) элемент курсовой работы начинается с нового листа.

Пример оформления содержания курсовой работы приведен в приложении Д.

## 2.6 Введение курсовой работы

Введение – это вступительный, начальный элемент курсовой работы. Введение отражает краткое изложение всей курсовой работы, ее особенностей таким образом, чтобы читающий его имел возможность за короткое время осуществить экскурс по всей курсовой работе, оценить ее содержание, взаимосвязь глав, особенности отдельных глав и всей курсовой работы в целом.

Во введении необходимо:

- обосновать актуальность и значимость выбранной темы курсовой работы;
- указать объект и предмет исследования в курсовой работе;
- сформулировать цель (цели) курсовой работы и конкретные задачи, решение которых будет способствовать достижению поставленной цели (целей);
- кратко охарактеризовать содержание основных разделов (глав) курсовой работы и обосновать их логическую последовательность;
- привести основные источники информационного обеспечения написания курсовой работы;
- изложить методику проведения исследований в курсовой работе.

Как правило, введение пишется студентом после полного выполнения основной части курсовой работы.

В качестве составного элемента курсовой работы, введение не нумеруется.

Общий объем текста введения курсовой работы не должен превышать две страницы машинописного текста.

## 2.7 Основная часть курсовой работы

Основная часть курсовой работы по учебной дисциплине «Логистика и управление цепями поставок (Модуль 3. Управление цепями поставок)» включает в себя три главы. Главы, в свою очередь, должны состоять из логически изложенных пунктов и подпунктов. Заголовки глав, пунктов и подпунктов следует делать конкретными и краткими. Если заголовок главы, пункта или подпункта включает несколько предложений, то их необходимо разделить точками. В конце заголовка главы, пункта и подпункта точка не ставится.

Первая глава курсовой работы носит теоретико-методологический характер. В ней на основе изучения литературных источников по выбранной теме излагается экономическая сущность основного понятия, напрямую связанного с данной выбранной темой, дается характеристика исследуемой проблематики, раскрываются основные ее теоретические положения, проводится структуризация проблемы, рассматриваются методы ее разрешения на основе изучения отечественного и зарубежного опыта, указываются ограничения или сложности применения существующих подходов к раскрытию рассматриваемой темы, выявляются нерешенные или дискуссионные вопросы в процессе функционирования логистической системы организации (предприятия) и управления ее цепями поставок, излагается личная позиция студента, делаются соответствующие выводы.

Вторая глава курсовой работы носит аналитический характер по отношению к организации (предприятию), объекту и предмету исследования, составляется по материалам, отражающим производственно-хозяйственную деятельность организации (предприятия), ее логистическую систему и цепи поставок материально-сырьевых ресурсов и готовой продукции. Вторая глава курсовой работы завершается выявлением и анализом проблем (недостатков) в управлении логистической системой организации (предприятия) и ее цепями поставок материально-сырьевых ресурсов и готовой продукции.

Третья глава курсовой работы носит *проектный* характер. В данной главе студент, опираясь на результаты анализа, проведенного во второй главе, предлагает и обосновывает мероприятия научного и экономического характера, направленные на совершенствование

управления логистической системой организации и ее цепями поставок материально-сырьевых ресурсов и готовой продукции.

По своему характеру третья глава курсовой работы дает простор для творчества студента, позволяет ему проявить умения и навыки по будущей профессии.

Все главы, пункты и подпункты курсовой работы должны быть логически последовательно увязаны между собой так, чтобы каждая предыдущая глава, пункт и подпункт создали методологическую основу для исследований, намечаемых в последующих главах, пунктах и подпунктах.

Каждая глава курсовой работы завершается соответствующими краткими, четкими, логически и последовательно обоснованными выводами, которые затрагивают все рассмотренные в данной главе пункты и подпункты.

Объем выводов по главе не должен превышать одну страницу машинописного текста.

## **2.8 Заключение курсовой работы**

Заключение представляет собой последовательное изложение результатов, полученных после выполнения курсовой работы. В заключении отражаются практические рекомендации (предложения), обоснованные студентом в курсовой работе.

Очень важно, чтобы все задачи, которые были сформулированы студентом во введении, нашли свое итоговое отражение в заключении, ибо заключение показывает степень реализации целей и задач, поставленных перед исследованием, а также объективную, научно-обоснованную и практическую ценность курсовой работы, что позволяет дать оценку полученных результатов.

Заключение рекомендуется писать только после написания основной части курсовой работы на основе сделанных и написанных по главам выводов.

Объем заключения не должен превышать две страницы машинописного текста.

## **2.9 Список использованных источников в курсовой работе**

После заключения приводится список источников, содержащий перечень всех изученных и использованных студентом источников информации при написании курсовой работы.

На все использованные источники приводятся соответствующие ссылки в основном тексте курсовой работы.

Список использованных источников следует располагать последовательно в порядке появления ссылок на них в основном тексте курсовой работы.

Образцы оформления списка использованных источников в курсовой работе приведены в приложении Е.

## **2.10 Приложения к курсовой работе**

Приложения в курсовой работе помещают после списка использованных источников. Цель отдельного выделения приложений состоит в том, чтобы избежать перегрузки основной части курсовой работы различными аналитическими, статистическими, графическими, табличными и иными материалами, которые не несут основной смысловой

нагрузки. В приложения следует включить вспомогательный материал большого объема (более одной страницы), необходимый для полноты восприятия курсовой работы, оценки ее научной и практической значимости. Приложения могут включать копии документов и бланков, схемы структур управления организацией и ее отдельными подразделениями, схемы документооборота организации и другие вспомогательные материалы, дополняющие основной текст курсовой работы.

На все приложения должны быть соответствующие ссылки в основном тексте курсовой работы.

### **3 СОДЕРЖАНИЕ ОСНОВНОЙ ЧАСТИ КУРСОВОЙ РАБОТЫ ПО УЧЕБНОЙ ДИСЦИПЛИНЕ «ЛОГИСТИКА И УПРАВЛЕНИЕ ЦЕПЯМИ ПОСТАВОК (МОДУЛЬ 3. УПРАВЛЕНИЕ ЦЕПЯМИ ПОСТАВОК)»**

Основная часть курсовой работы по учебной дисциплине «Логистика и управление цепями поставок (Модуль 3. Управление цепями поставок)» состоит из трех глав, которые, в свою очередь, подразделяются на пункты и подпункты.

#### **3.1 Первая (теоретическая) глава курсовой работы**

В первой (теоретической) главе курсовой работы по учебной дисциплине «Логистика и управление цепями поставок (Модуль 3. Управление цепями поставок)» следует отследить развитие избранной проблематики, уделяя особое внимание специальным литературным источникам.

Написание первой (теоретической) главы курсовой работы осуществляется по выбору студентом темы, согласно тематике, изложенной в приложении А.

В данной главе должны быть отражены современное понимание и трактовка рассматриваемого направления исследования в соответствии с выбранной тематикой исследования. При этом характер изложения материала не должен быть сугубо описательным, в нем должны присутствовать элементы, отражающие собственное мнение, собственную точку зрения автора курсовой работы относительно рассматриваемого направления исследования. Следует обратить внимание на расхождения в трактовках, даваемых разными авторами, и на основе критического обзора имеющихся точек зрения обосновать и изложить собственную позицию по данному вопросу.

Источниками информации для написания теоретической части курсовой работы являются отечественные и зарубежные источники в виде учебников, учебных пособий, методических и научных трудов по выбранной тематике, интернет-источников, а также нормативно-правовых и законодательных документов, имеющих непосредственное отношение к данному направлению исследования.

При написании первой главы курсовой работы особое внимание следует уделять специальным источникам информации на иностранных языках для изучения зарубежного опыта по соответствующему направлению исследования.

При написании первого пункта (экономическая сущность понятия «...») первой главы курсовой работы необходимо пользоваться как отечественными, так и зарубежными (в т.ч. на иностранных языках) источниками информации.

Необходимо представить дефиниции исследуемого в курсовой работе понятия, изложить и систематизировать теоретические подходы к его изучению в виде информационной таблицы, содержащей частное видение (мнение, точка зрения) множества ученых-специалистов в данной области из различных источников.

Примерное изложение экономической сущности исследуемого в курсовой работе понятия в виде дефиниций должно быть оформлено в соответствии с таблицей 1.1.

Таблица 1.1. – Дефиниции понятия «реализация продукции»

Автор / источник	Дефиниция
1	2
1. Пухова О.И.	Реализация продукции – это комплекс организационных, плановых и экономических мероприятий, связанных с выявлением ассортиментного спроса и предложения, продвижением и реализацией готовых изделий с минимальными запасами и издержками обращения [1, с. 10]
2. Лаврова О.В.	Реализация продукции – это ее продажа наиболее выгодным образом [2, с. 4]
3. Русалева Л.Ю.	Реализация продукции – это распределение и движение товара от производителя до потребителя [3, с. 9]
4. Мясникова Л.А.	Реализация – функция предприятия по продаже его продукции; включает логистику, взаимоотношения с внешней распределительной сетью и налаживание отношений с покупателями [4, с. 5]
5. Сергеев В.И.	Реализация продукции – это продажа готовой продукции организации, включающая в себя систему отношений с внешней распределительной сетью и потребителями [5, с. 89]
6. Миротин В.И.	Реализация продукции – это комплекс мероприятий, направленных на продвижение товара на рынок [6, с. 90]
7. Аникин Б.А.	Реализация продукции – это поведенческая философия или общие принципы деятельности, которых организация собирается придерживаться в сфере построения каналов распределения своего товара и перемещения товаров во времени и пространстве [7, с. 130]
8. Саенко О.В.	Реализация продукции – это комплекс мероприятий, направленных на продвижение товара на рынок [8, с. 10]
9. Козловский В.А.	Реализация продукции – это процесс организации и эксплуатации распределительной сети, адекватной поставленным стратегическим целям предприятия на данном рынке [9, с. 7]
10. Котлер Ф.М.	Реализация продукции – это совокупность стратегий распределения, которую выбирает руководство этой организации: стратегии позиционирования товара, охвата рынка [10, с. 21]
11. Камминз Д.	Реализация продукции – это стратегия формирования и развития каналов товародвижения (организация филиалов, оптовых и розничных магазинов, складской сети и др.) [11, с. 8]
12. Наумов В.Н.	Реализация продукции – это система решений предприятия по организации распределения его товаров [12, с. 35]
13. Бауэрсокс Д.Дж.	Реализация продукции – это выбранная руководством предприятия совокупность стратегий маркетинга и комплекс мероприятий по формированию ассортимента выпускаемой продукции и ценообразованию, по формированию спроса и стимулированию распределения, заключению договоров продажи товаров, товародвижению, транспортировке, по инкассации дебиторской задолженности, организационным, материально-техническим аспектам [13, с. 345]

Окончание таблицы 1.1

1	2
14. Неруш Ю.М.	Реализация продукции – это совокупность функций, осуществляемых до и после завершения производственной стадии (по окончании изготовления продукции) вплоть до непосредственно продажи продукции потребителю (покупателю) и послепродажного обслуживания [14, с. 134]
15. Гордон М.П.	Реализация продукции – это комплекс процедур продвижения готовой продукции на рынок (формирование спроса, получение и обработка заказов, комплектация и подготовка продукции к отправке покупателям, отгрузка продукции на транспортное средство и транспортировка к месту продажи или назначения) и организацию расчетов за нее (установление условий и осуществление процедур расчетов с покупателями за отгруженную продукцию) [15, с. 25]
16. Дегтяренко В.И.	Реализация продукции – это продажа изготавливаемых предприятием товаров с целью получения денежной выручки, обеспечения поступления денежных средств [16, с. 35]
17. Карнаухов С.Б.	Реализация продукции – это система организации продвижения продукции, ориентированная на удовлетворение потребностей покупателей и получение прибыли на основе формирования спроса и стимулирования распределения [17, с. 15]
18. Федько В.П.	Реализация продукции – это комплексная деятельность, включающая физическое перемещение и передачу собственности на товары от производителя к потребителю, включая транспортировку, хранение и совершение сделок [18, с. 112]
19. Стоун М.	Реализация продукции – это выбранное руководством предприятия единство стратегий распределения, маркетинга и комплекса мероприятий по формированию ассортимента и спроса выпускаемой продукции, а также ценообразованию, обслуживанию покупателей, коммерческое кредитование, скидки, формализации договоров продажи товаров, распределения товара и прочим аспектам распределения [19, с. 21]
20. Савруков Н.Г.	Реализация продукции – это целенаправленная деятельность, принципы и методы, осуществления которой призваны организовать движение потока товаров к конечному потребителю [20, с. 8]

Примечание: собственная разработка на основе изученной литературы.

При подходе к изложению экономической сущности исследуемого в курсовой работе понятия в соответствии с таблицей 1.1 студент должен стремиться к использованию максимально возможного количества источников (не менее 20) с целью установления существенного отличия точек зрения ученых и специалистов в данной области.

Для сопоставления приведенных в таблице 1.1 дефиниций исследуемого понятия составляется примерная аналитическая таблица 1.2.

Проанализировав таблицу 1.2, содержащую подходы к дефинициям понятия «...», объединим мнения авторов в три группы.

Первая группа исследователей дает определение «реализация продукции» как комплекс мероприятий, связанных с продвижением и реализацией готовой продукции. Вторая группа исследователей предлагает рассматривать понятие «цепь поставок» как продажу готовой продукции компании. Третья группа исследователей рассматривает понятие «цепь поставок» как стратегию формирования и развития каналов товародвижения.



Таблица 1.2. – Подходы к дефинициям понятия «реализация продукции»

Автор / источник	Реализация продукции – это			
	комплекс мероприятий, связанных с продвижением готовой продукции	продажа готовой продукции компании	стратегия формирования и развития каналов товародвижения	прочие определения
1	2	3	4	5
1. Пухова О.И. [1, с. 10]	+			
2. Лаврова О.В. [2, с. 4]		+		
3. Русалева Л.Ю. [3, с. 9]				Распределение и движение товара от производителя к потребителю
4. Мясникова Л.А. [4, с. 5]				Функция предприятия по продаже его продукции, включающая логистику, взаимоотношение с внешней распределительной сетью
5. Сергеев В.И. [5, с. 89]		+		
6. Миротин В.И. [6, с. 90]	+			
7. Аникин Б.А. [7, с. 130]				Поведенческая философия или общие принципы деятельности, которых фирма собирается придерживаться в сфере построения каналов распределения своего товара и перемещения товаров во времени и пространстве
8. Саенко О.В. [8, с. 10]	+			
9. Козловский В.А. [9, с. 7]		+		
10. Котлер Ф.М. [10, с. 21]		+		
11. Камминз Д. [11, с. 8]			+	
12. Наумов В.Н. [12, с. 35]		+		
13. Бауэрсокс Д.Дж. [13, с. 345]			+	
14. Неруш Ю.М. [14, с. 134]				Совокупность функций, осуществляемых до и после завершения производственной стадии и послепродажного обслуживания
15. Гордон М.П. [15, с. 25]	+			
16. Дегтяренко В.И. [16, с. 35]		+		
17. Карнаухов С.Б. [17, с. 15]				Система организации продвижения продукции, ориентированная на удовлетворение потребностей покупателей и получение прибыли на основе формирования спроса и стимулирования распределения

Окончание таблицы 1.2

1	2	3	4	5
18. Федько В.П. [18, с. 112]	+			
19. Стоун М. [19, с. 21]			+	
20. Савруков Н.Г. [20, с. 8]				Целенаправленную деятельность, принципы и методы, осуществления которой призваны организовать движение потока товаров к конечному потребителю
Итого	5 (25%)	6 (30%)	3 (15%)	6 (30%)

Примечание: собственная разработка на основе таблицы 1.1.

Кроме того, существуют и иные вербальные определения понятия «реализация продукции».

Таким образом, можно прийти к выводу о том, что единого определения термина «реализация продукции» нет, но с учетом вышесказанного предложим следующее определение: «Реализация продукции – это ... ».

При изложении материалов в виде таблиц или иллюстраций (рисунков, графиков, схем, диаграмм), должен обязательно последовать соответствующий вывод, отражающий понимание содержимого в данной таблице, или показываемого на данной иллюстрации.

Первая глава курсовой работы завершается соответствующими краткими, четкими, логически и последовательно обоснованными выводами, которые затрагивают все рассмотренные в данной главе пункты и подпункты.

Примерный план первой главы курсовой работы имеет следующий вид:

#### 1 УПРАВЛЕНИЕ МАТЕРИАЛЬНЫМИ ЗАПАСАМИ В ЦЕПЯХ ПОСТАВОК

1.1 Экономическая сущность понятия «материальные запасы»

1.2 Роль, цели и задачи управления материальными запасами в цепях поставок

1.3 Управление материальными запасами в организации

1.4 Оценка экономической эффективности управления запасами в цепях поставок

Выводы по первой главе

На все использованные в теоретической (первой) главе курсовой работы источники информации должны быть соответствующие ссылки в основном тексте работы.

### 3.2 Вторая (аналитическая) глава курсовой работы

Во второй главе курсовой работы по учебной дисциплине «Логистика и управление цепями поставок (Модуль 3. Управление цепями поставок)» проводится анализ логистической системы и управления цепями поставок организации. Здесь дается общая характеристика организации и выпускаемой ею продукции, проводится подробный анализ логистической системы и управления цепями поставок организации.

### **3.2.1 Общая характеристика организации и выпускаемой ею продукции**

Общая характеристика организации включает следующие сведения:

- краткая историческая справка: юридическое название организации, дата создания, цель и задачи создания, основные этапы становления и развития, традиции;
- устав организации: организационно-правовая форма, форма собственности, состав и структура учредителей, права и ответственность организации;
- отраслевая принадлежность организации, ее место и роль в региональном, национальном и мировом экономическом пространстве;
- виды (направления) деятельности и специализации организации;
- миссия организации;
- стратегические цели и задачи развития организации;
- управление организацией: органы управления и их правовой статус, тип, состав и структура управления организацией (схематическое изображение).

Выпускаемая организацией продукция характеризуется следующими сведениями:

- виды материально-сырьевых ресурсов, необходимых для обеспечения производства (в ассортименте);
- основные рынки (внутренний и внешний) закупок материально-сырьевых ресурсов;
- виды выпускаемой организацией продукции (в ассортименте);
- основные рынки (внутренний и внешний) реализации готовой продукции организации;
- экономическая, социальная, экологическая и иная значимость выпускаемой организацией продукции.

Общая характеристика организации и выпускаемой ею продукции завершается кратким и логически обоснованным выводом.

### **3.2.2 Анализ логистической системы организации**

Для оценки логистической системы организации необходимо произвести следующие виды анализа:

- изучение и анализ работы структурных подразделений логистической направленности организации;
- анализ логистических функций и бизнес-процессов организации;
- анализ движения материального потока в логистической системе организации;
- анализ управления транспортом в логистической системе организации.

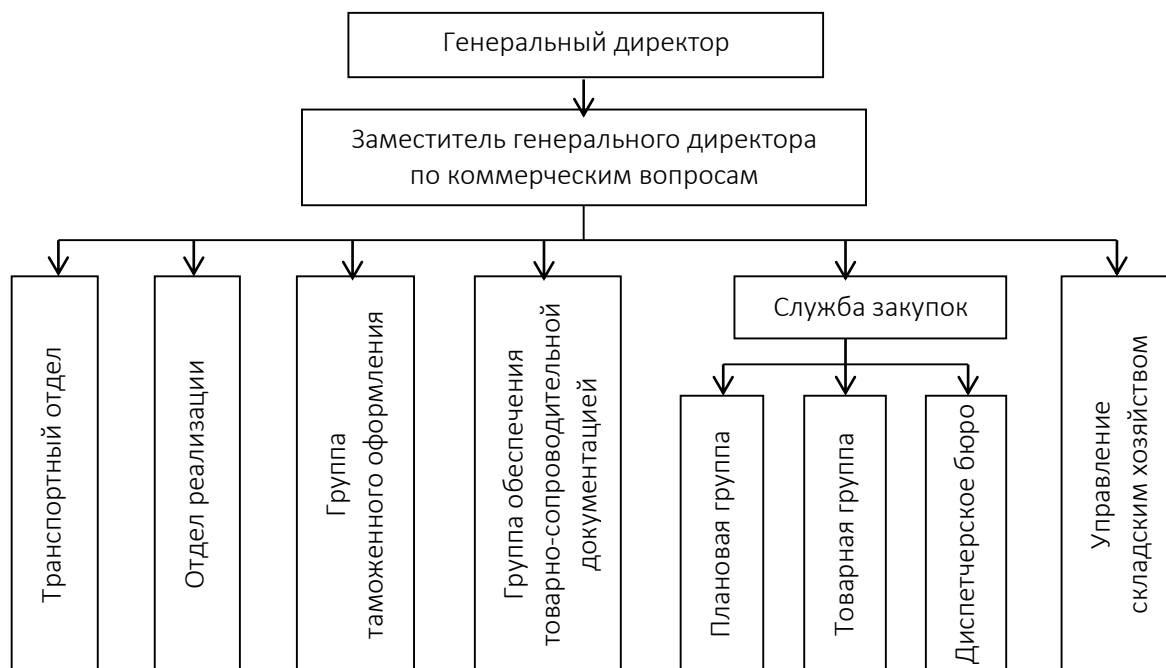
#### **3.2.2.1 Изучение и анализ работы структурных подразделений логистической направленности организации**

Данный анализ проводится с целью тщательного изучения процесса управления структурными подразделениями логистической направленности организации, в частности, их взаимосвязей, кадрового состава, выполняемых функций и т.п. Здесь необходимо дать подробную характеристику данных структурных подразделений, выявить положения о них с указанием должностных инструкций и обязанностей, показать соответствующие структуры управления ими с указанием численности персонала и его квалификационный состав.

Источниками информации для проведения данного анализа являются материалы, собранные во время прохождения производственной (аналитической) практики и внимательного изучения производственно-хозяйственной деятельности организации.

Результатом проведения данного анализа являются графическое изображение структуры управления подразделениями логистической направленности организации, установление их взаимосвязей и их кадровое обеспечение.

Примерная структура управления подразделениями логистической направленности организации представлена на рисунке 3.1.



**Рисунок 3.1. – Примерная структура управления подразделениями логистической направленности организации**

Примечание: собственная разработка на основании изучения документации организации.

Текущий кадровый состав структуры управления подразделениями логистической направленности организации, согласно рисунку 3.1, следует оформить в виде таблицы 3.1.

**Таблица 3.1. – Кадровый состав структуры управления подразделениями логистической направленности организации**

Категория	Численность, чел.	Удельный вес, %
1	2	3
Транспортный отдел:	17	25,76
начальник управления	1	1,52
специалист	4	6,06
рабочий	12	18,18
Отдел реализации:	4	6,06
начальник отдела	1	1,52
специалист	3	4,55
Группа таможенного оформления:	3	4,55

Окончание таблицы 3.1

1	2	3
начальник группы	1	1,52
специалист	2	3,03
Группа обеспечения товарно-сопроводительной документации:	3	4,55
начальник группы	1	1,52
специалист	2	3,03
Служба закупок:	10	15,15
начальник службы	1	1,52
начальник группы	2	3,03
начальник бюро	1	1,52
специалист	6	9,09
Управление складским хозяйством:	29	43,94
начальник управления	1	1,52
специалист	4	6,06
оператор ЭВМ	4	6,06
рабочий	20	30,30
Всего:	66	100,00
из них:		
руководители	9	13,64
специалисты	21	31,82
технические исполнители	4	6,06
рабочие	32	48,48

Примечание: собственная разработка на основании изучения документации организации.

На основе фактических материалов, характеризующих функционирование логистической системы рассматриваемой организации, студент должен в своей курсовой работе отразить структуру, соответствующую рисунку 3.1, и раскрыть ее состав согласно таблице 3.1, после чего сделать вывод.

### 3.2.2.2 Анализ логистических функций и бизнес-процессов организации

Данный анализ предусматривает изучение состава функций и бизнес-процессов отдельных структурных подразделений логистической направленности организации в соответствии с нормативными документами, в частности, с положениями о подразделениях. Кроме того, анализ предусматривает изучение механизма декомпозиции функций и бизнес-процессов данных подразделений логистики организации на процедуры и операции.

Источниками информации для анализа логистических функций и бизнес-процессов организации служат внутренняя организационная документация (положения о подразделениях), структуры управления отдельными подразделениями логистической направленности организации и т.п.

В качестве примера, в таблице 3.2 представлены результаты анализа функций и бизнес-процессов службы логистики организации.

На основе содержимого в таблице 3.2 необходимо сделать соответствующий вывод.

Таблица 3.2. – Анализ функций и бизнес-процессов службы логистики организации

Выполняемые функции (бизнес-процессы)	Состав процедур (операций)	Основные документы	Исполнители
1	2	3	4
1. Согласование сроков получения и отправки партий товара	получение информации об отгрузках от отдела сопровождения закупок; согласование полученной информации с данными, полученными от карго-агента; утверждение сроков поставки	Положение об отделе логистики; Должностные инструкции сотрудников отдела	начальник отдела логистики; менеджер-координатор
2. Анализ информации по транспортным агентствам	мониторинг рынка поставщиков транспортных услуг; презентация организации	Должностная инструкция менеджера отдела логистики	заместитель начальника отдела логистики; менеджер отдела логистики
3. Заключение договоров с транспортными агентствами на транспортировку товара	получение от поставщика необходимых документов, подтверждающих право данного поставщика на осуществление международной перевозки грузов; подписание договора с поставщиком; регистрация договоров в реестре договоров отдела логистики	Должностная инструкция менеджера отдела логистики; Технология процесса работы отдела логистики	заместитель начальника отдела логистики; менеджер отдела логистики; менеджер-координатор
4. Определение оптимального маршрута доставки товара	анализ требуемых параметров доставки товара; сопоставление условий доставки маршрута с требуемыми параметрами; установление оптимального маршрута; утверждение маршрута	Должностная инструкция менеджера отдела логистики; Технология процесса работы отдела международных перевозок	начальник отдела логистики; заместитель начальника отдела логистики; менеджер-координатор
5. Организация перевозки товара клиента	получение заявки на перевозку от клиента; оформление перевозки во внутрифирменном программном обеспечении; размещение заявки на перевозку поставщику транспортных услуг; получение подтверждения заявки на перевозку от компании авто поставщика; подтверждение заявки клиента	Должностная инструкция менеджера отдела логистики; Технология процесса работы отдела логистики	менеджеры по перевозкам

Окончание таблицы 3.2

1	2	3	4
6. Контроль перевозки	контроль своевременной подачи подвижного состава; контроль соответствия подвижного состава требованиям клиента; контроль своевременной загрузки подвижного состава грузоотправителем; контроль своевременной доставки груза грузополучателю; контроль своевременной разгрузки подвижного состава грузополучателем	Должностная инструкция менеджер отдела логистики; Технология процесса работы отдела международных перевозок	заместитель начальника отдела логистики; менеджер по перевозкам; диспетчер склада
7. Работа по претензиям	регистрация входящих претензий от поставщика; регистрация исходящих претензий поставщикам; выставление претензии поставщику по входящей претензии клиента; выставление претензии клиенту по входящей претензии поставщика; оформление претензии во внутрифирменном учете, программном обеспечении; предоставление бухгалтерии необходимой документации по претензии; контроль разрешения претензии	Технология процедуры обработки претензий; Технология процесса работы отдела логистики	технолог
8. Работа по завершению перевозки	оформление перевозки во внутрифирменном программном обеспечении; передача в бухгалтерию данных для выставления счета в комплекте с другими необходимыми документами	Технология процесса работы отдела логистики	менеджер по перевозкам

Примечание: собственная разработка на основании изучения документации организации.

### 3.2.2.3 Анализ движения потоков в управлении логистической системой организации

Управление логистической системой организации осуществляется на основе материального потока, а также связанных с ним финансового, информационного и сервисного потоков.

Материальный поток (МП) является основным видом потоков в управлении логистической системой организации. Материальный поток представляет собой находящиеся в состоянии движения товарно-материальные ценности (сырье, материалы, незавершенное производство, комплектующие, готовая продукция), к которым применяются логистические операции, связанные с физическим перемещением в пространстве и времени (погрузка, разгрузка, затаривание, перевозка, сортировка, консолидация, разукрупнение и т.п.), начиная от первичного источника сырья (поставщика) вплоть до конечного потребителя готовой продукции.

Таким образом, материальный поток образуется в результате транспортировки, складирования и выполнения других логистических операций с сырьем, полуфабрикатами и готовой продукцией.

Финансовый поток – это направленное движение финансовых ресурсов (денежных средств), циркулирующих в логистической системе организации, между логистической системой организации и внешней средой (в цепи поставок в целом), необходимых для обеспечения эффективного движения материального потока. Специфика финансового потока в логистической системе организации заключается именно в потребности обслуживания процесса перемещения в пространстве и во времени соответствующего материального потока.

Информационный поток – это совокупность циркулирующих в рамках логистической системы организации, а также между логистической системой организации и внешней средой (в цепи поставок в целом) сообщений в устной, документной (бумажной и электронной) и других формах, сопутствующих материальному потоку и процессу предоставления услуг в рассматриваемой логистической системе и в цепи поставок, необходимых для эффективного управления логистическими операциями.

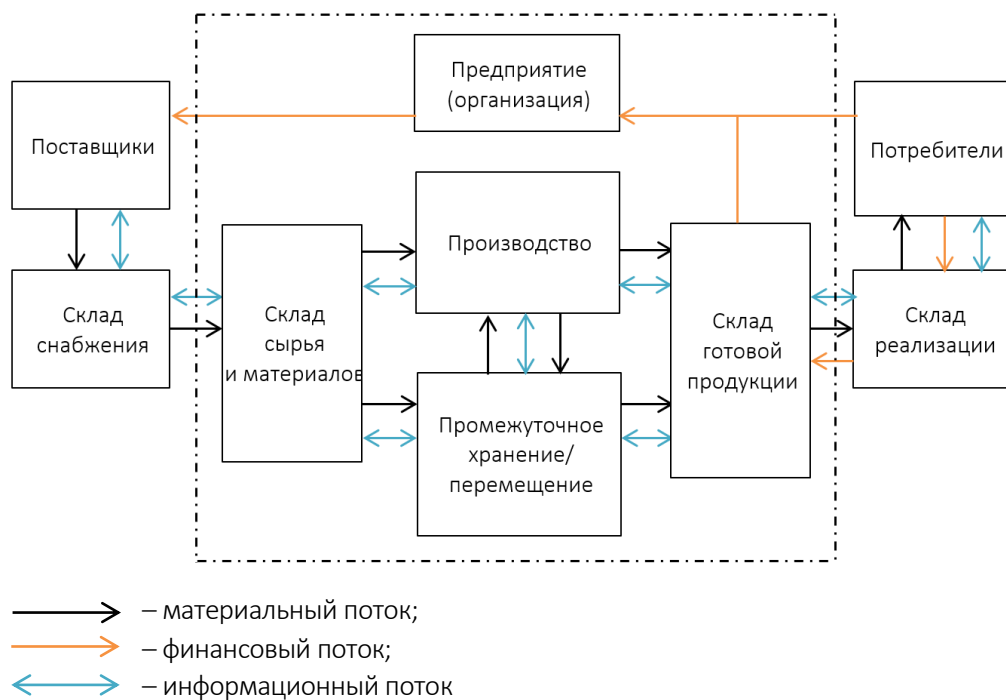
Сервисный поток – это поток услуг, генерируемый логистической системой организации или цепью поставок в целом с целью удовлетворения потребностей внешних или внутренних потребителей продукции организации.

Примерная схема управления движением материального, финансового и информационного потоков в логистической системе организации и в цепях поставок ее продукции изображена на рисунке 3.2.

В рамках курсовой работы студент должен отражать рисунок 3.2 согласно фактическому движению материального, финансового и информационного потоков в рассматриваемой организации, затем необходимо сделать соответствующий вывод.

В логистической системе организации, а также между ее логистической системой и внешней средой материальный поток рассматривается как движение товарно-материальных ценностей, финансовый поток – финансовых средств, а информационный поток – сообщений в устной, бумажной и электронной форме для реализации управленческих функций.





**Рисунок 3.2. – Примерная схема управления движением материального, финансового и информационного потоков организации**

Примечание: собственная разработка на основании изучения документации организации.

#### 3.2.2.4 Анализ системы управления транспортом в логистической системе организации

Данный анализ начинается с выявления подразделения, отвечающего за управление транспортом в логистической системе рассматриваемой организации. Здесь четко раскрываются структура и состав управления транспортом в логистической системе организации, проводится анализ положения о подразделении и должностных функций персонала данного структурного подразделения.

Пример структуры и состава управления транспортом в логистической системе условной организации представлен на рисунке 3.3.

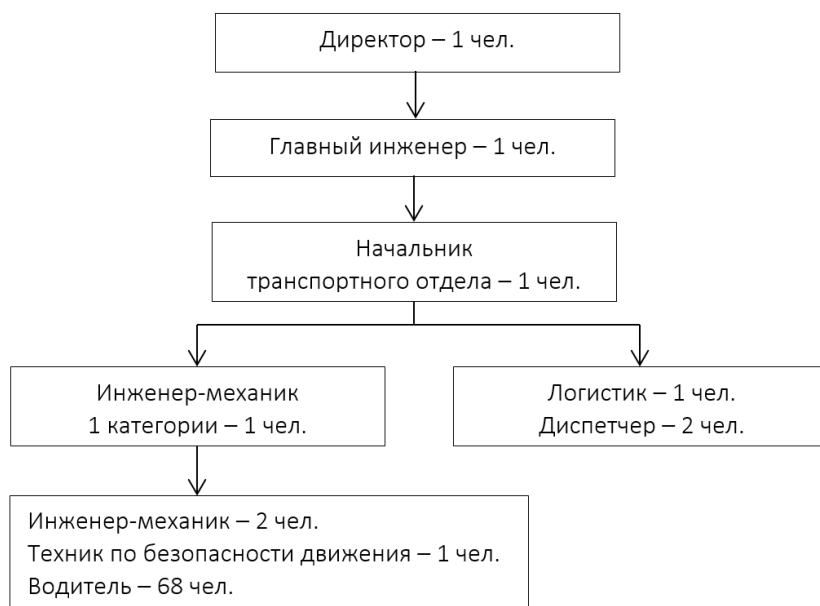
Таким образом, в управлении транспортом в логистической системе данной организации задействовано 76 человек.

Пример должностных функций персонала управления транспортом в логистической системе организации представлен в таблице 3.3.

В курсовой работе студенту необходимо отразить на рисунке 3.3 и описать должностные функции персонала в соответствии с логистической системой рассматриваемой им организации, после чего сделать соответствующий вывод.

Далее проводится анализ автомобильного парка организации (при наличии), дается подробная информация о его составе в виде списка с указанием типа, марки, года выпуска, грузоподъемности, вида топлива, среднего пробега и др.

Кроме того, в данном анализе следует обращать внимание на используемые в организации программные продукты, способствующие повышению эффективности управления транспортом.



**Рисунок 3.3. – Структура и состав управления транспортом в логистической системе организации**

Примечание: собственная разработка на основании изучения документации организации.

**Таблица 3.3. – Должностные функции персонала управления транспортом в организации**

Должность	Выполняемые функции
1	2
Начальник транспортного отдела	<ul style="list-style-type: none"> <li>– обеспечивает реализацию политики и цели в области качества;</li> <li>– участвует в разработке, контроле функционирования и совершенствовании документов СМК, соответствующих выполняемой деятельности подразделения;</li> <li>– осуществляет надзор за безопасной эксплуатацией автокрана и является ответственным лицом за безопасную его эксплуатацию;</li> <li>– осуществляет общее руководство работой транспортного отдела;</li> <li>– осуществляет анализ несоответствий, разрабатывает и обеспечивает реализацию корректирующих и предупреждающих действий;</li> <li>– контролирует соблюдение работниками отдела трудовой дисциплины;</li> <li>– контролирует выполнение графика ремонта, технического обслуживания автомобилей;</li> <li>– контролирует оформление и отправку автомобилей и агрегатов в капремонт;</li> <li>– контролирует списание автомобилей и агрегатов;</li> <li>– организует своевременное обеспечение запчастями, узлами, агрегатами;</li> <li>– обеспечивает выполнение установленных технологических режимов производства, ТО и ремонта подвижного состава на основе использования достижений науки и техники, механизации производственных процессов;</li> <li>– контролирует учетно-отчетную документацию;</li> <li>– ежемесячно составляет план работы;</li> <li>– ежемесячно пишет распоряжения на снятие остатков ГСМ у водителей и на складе;</li> <li>– контролирует ведение учета автомобилей, их регистрации;</li> <li>– контролирует проведение занятий по безопасности движения</li> </ul>

Продолжение таблицы 3.3

1	2
	<ul style="list-style-type: none"> <li>– принимает участие в проведении служебного расследования дорожно-транспортных происшествий и допущенных водителями нарушений;</li> <li>– ежемесячно проводит в коллективе разбор дорожно-транспортных происшествий;</li> <li>– проверяет регулярное проведение инструктажа по ОТ и БД;</li> <li>– организует обеспечение работников подразделения спецодеждой и спецобувью;</li> <li>– организация прохождения работниками подразделения медосмотра и санитарно-гигиенического обучения, получения санитарных паспортов на транспорт осуществляющих перевозки сырья, вспомогательных материалов и готовой продукции;</li> <li>– разрабатывает планы по повышению квалификации работников</li> <li>– организует регулярный выход автомобилей на линию;</li> <li>– обеспечивает своевременный вывоз молока и других необходимых грузов;</li> <li>– организует из числа автомехаников транспортного отдела дежурство по выпуску технически исправного автотранспорта на линию и возвращение его в гараж с записью в специальном журнале, оформление путевых листов и другой необходимой документацией;</li> <li>– получает заявки на получение необходимых лицензий, а также осуществляет подготовку документации, которая требуется для получения данных лицензии обеспечивает проведение экспертиз;</li> <li>– контролирует соблюдение работниками отдела правил внутреннего трудового распорядка, правил и норм охраны труда, трудовой и производственной дисциплины;</li> <li>– организует и контролирует за противопожарным состоянием в подразделении;</li> <li>– несет ответственность за охрану труда в подразделении;</li> <li>– разрабатывает инструкции по охране труда и после согласования и утверждения их в установленном порядке обеспечивает ими работающих;</li> <li>– проводит обучение, инструктаж и проверку знаний персонала отдела, правил и норм по охране труда</li> </ul>
Инженер-механик 1 категории	<ul style="list-style-type: none"> <li>– осуществляет систематический контроль за выполнением всеми водителями предприятия правил дорожного движения и правильной технической эксплуатации транспорта;</li> <li>– ведет учет автомобилей, их регистрацию;</li> <li>– передает автомобиль водителю только по акту;</li> <li>– контролирует своевременное проведение ТО и ремонта;</li> <li>– разрабатывает мероприятия и осуществляет контроль за экономным расходованием ГСМ;</li> <li>– составляет график ТО и ремонта;</li> <li>– следит, чтобы весь транспорт, вновь вводимый в эксплуатацию, проходил правильный режим обработки;</li> <li>– своевременно подает заявки на запчасти, оборудование, материалы и т.д.;</li> <li>– ведет необходимую документацию;</li> <li>– обеспечивает техническую готовность подвижного состава;</li> <li>– осуществляет общее руководство рабочими и водителями и выполняющих ТО;</li> <li>– осуществляет контроль за соблюдением правил и норм охраны труда, создает условия для безопасной работы</li> </ul>

Продолжение таблицы 3.3

1	2
	<ul style="list-style-type: none"> <li>– следит за соблюдением трудовой дисциплины;</li> <li>– ежедневно информирует диспетчера о состоянии подвижного состава;</li> <li>– выполняет требования документов системы менеджмента качества в соответствии с требованиями СТБ ISO 9001, менеджмента безопасности пищевых продуктов в соответствии с требованиями СТБ 1470, ISO 22000, ISO/TS 22002-1, FSSC 22000;</li> <li>– соблюдает и выполняет требования локальных документов системы управления окружающей средой (СУОС) в соответствии с выполняемыми обязанностями</li> </ul>
Инженер-механик	<ul style="list-style-type: none"> <li>– обеспечивает техническую готовность подвижного состава;</li> <li>– осуществляет общее руководство водителями на ремонте и ТО;</li> <li>– ведет учет выполнения ремонта и ТО;</li> <li>– отвечает за хранение и отпуск ГСМ;</li> <li>– в конце месяца предоставляет учетно-отчетную документацию;</li> <li>– организует оформление и отправку автомашин и агрегатов в капремонт и приемку их с капремонта;</li> <li>– организует оказание технической помощи автомобилям на линии и технически исправные доставлять в гараж;</li> <li>– выявляет причины неисправности вызывавших простой автомобиля и принимает оперативные меры по их устранению;</li> <li>– организует списание автомобилей и агрегатов, запасных частей, материалов и т.д.;</li> <li>– осуществляет контроль за соблюдением правил и норм охраны труда, создает условия для безопасной работы;</li> <li>– ежедневно информирует диспетчера о состоянии подвижного состава;</li> <li>– выполняет требования документов системы менеджмента качества в соответствии с требованиями СТБ ISO 9001, и системы менеджмента безопасности пищевых продуктов в соответствии с требованиями СТБ 1470, ISO 22000, ISO/TS 22002-1, FSSC 22000;</li> <li>– соблюдает и выполняет требования локальных документов системы управления окружающей средой (СУОС) в соответствии с выполняемыми обязанностями</li> </ul>
Техник по безопасности движения	<ul style="list-style-type: none"> <li>– обеспечивает проведение организационно-технических и профилактических мероприятий, обеспечивающих безопасную эксплуатацию транспортных средств, ведет учет дорожно-транспортных происшествий и нарушений, правил дорожного движения, анализ причин и условий их возникновения;</li> <li>– проверяет техническое состояние выходящих в рейс машин;</li> <li>– принимает участие в проведении служебного расследования дорожно-транспортных происшествий и допущенных водителями правил дорожного движения;</li> <li>– ежедневно докладывает начальнику транспортного отдела о всех замечаниях, происшествиях и т.д.;</li> <li>– ведет необходимую учетно-отчетную документацию;</li> <li>– следит за укомплектованием автомобилей аварийными знаками, огнетушителями, аптечками и т.д.</li> </ul>

Продолжение таблицы 3.3

1	2
Диспетчер	<ul style="list-style-type: none"> <li>– выполняет требования документов системы менеджмента качества в соответствии с требованиями СТБ ISO 9001, и системы менеджмента безопасности пищевых продуктов в соответствии с требованиями СТБ 1470, ISO 22000, ISO/TS 22002-1, FSSC 22000</li> <li>– соблюдает и выполняет требования локальных документов системы управления окружающей средой (СУОС) в соответствии с выполняемыми обязанностями;</li> <li>– ежедневно проверяет наличие документов на право управления транспортным средством, а также наличие всех санитарных документов;</li> <li>– производит первичную обработку путевых листов, ведет табель учета рабочего времени;</li> <li>– принимает заявки, разнарядки, распоряжения на перевозку грузов;</li> <li>– участвует в составлении оперативного плана перевозок, маршрутного графика, сменно-суточного задания водителям;</li> <li>– получает в бухгалтерии бланки путевых листов, контролирует их сохранность;</li> <li>– ведет прием заявок на ремонт холодильного оборудования;</li> <li>– осуществляет контроль за правильностью оформления путевых листов;</li> <li>– выполняет требования документов системы менеджмента качества в соответствии с требованиями СТБ ISO 9001, и системы менеджмента безопасности пищевых продуктов в соответствии с требованиями СТБ 1470, ISO 22000, ISO/TS 22002-1, FSSC 22000;</li> <li>– соблюдает и выполняет требования локальных документов системы управления окружающей средой (СУОС) в соответствии с выполняемыми обязанностями</li> </ul>
Логистик	<ul style="list-style-type: none"> <li>– обеспечивает распределение автомобилей по маршрутам;</li> <li>– участвует в составлении оперативного плана перевозок, маршрутного графика, сменно-суточного задания водителям;</li> <li>– контролирует выполнение графика выпуска автомобилей на линию и возвращение их на территорию комбината;</li> <li>– осуществляет необходимые мероприятия по сокращению пустых пробегов;</li> <li>– разрабатывает график сменности водителей;</li> <li>– осуществляет контроль за расходом топлива;</li> <li>– выполняет требования документов системы менеджмента качества в соответствии с требованиями СТБ ISO 9001, и системы менеджмента безопасности пищевых продуктов в соответствии с требованиями СТБ 1470, ISO 22000, ISO/TS 22002-1, FSSC 22000;</li> <li>– соблюдает и выполняет требования локальных документов системы управления окружающей средой (СУОС) в соответствии с выполняемыми обязанностями</li> </ul>
Водитель	<ul style="list-style-type: none"> <li>– обеспечивает своевременную подачу автомобиля;</li> <li>– обеспечивает технически исправное состояние закрепленного за водителем автомобиля;</li> <li>– принимает меры по сохранности автомобиля и имущества, находящегося в нем: не оставляет автомобиль без присмотра, в обязательном порядке ставит автомобиль на сигнализацию при любых случаях выхода из салона, блокирует во время движения и стоянки все двери автомобиля</li> </ul>

Окончание таблицы 3.3

1	2
Водитель	<ul style="list-style-type: none"> <li>– осуществляет вождение автомобиля, максимально обеспечивающее сохранность жизни и здоровья пассажиров и технически исправное состояние самого автомобиля;</li> <li>– следит за техническим состоянием автомобиля, выполняет самостоятельно необходимые работы по обеспечению его безопасной эксплуатации;</li> <li>– содержит двигатель, кузов и салон автомобиля в чистоте, защищает их предназначенными для этого соответствующими средствами ухода за теми или иными поверхностями;</li> <li>– не употребляет перед или в процессе работы алкоголь, психотропные, снотворные и другие средства, снижающие внимание, реакцию и работоспособность организма человека;</li> <li>– перед выездом четко прорабатывает маршрут следования;</li> <li>– ведет путевые листы, отмечая маршруты следования, пройденный километраж, расход топлива;</li> <li>– по окончании рабочего дня оставляет вверенный ему автомобиль на охраняемой стоянке/ гараже;</li> <li>– выполняет отдельные служебные поручения своего непосредственного руководителя;</li> <li>– выполняет требования документов системы менеджмента качества в соответствии с требованиями СТБ ISO 9001, и системы менеджмента безопасности пищевых продуктов в соответствии с требованиями СТБ 1470, ISO 22000, ISO/TS 22002-1, FSSC 22000;</li> <li>– соблюдает и выполняет требования локальных документов системы управления окружающей средой (СУОС) в соответствии с выполняемыми обязанностями</li> </ul>

Примечание: собственная разработка на основе изучения документации организации.

Анализ логистической системы организации завершается критическим выводом относительно того, как она управляется.

### 3.2.3 Анализ системы управления цепями поставок организации

Цепи поставок фокусной организации укрупнено делятся на две части – по закупке материально-сырьевых ресурсов и по реализации производимой продукции.

Именно поэтому данный анализ проводится с целью выявления участников цепей поставок закупаемых организацией материально-сырьевых ресурсов на внутреннем и внешнем рынках для обеспечения производства – с одной стороны, и реализации производимой продукции на внутреннем и внешнем рынках – с другой.

#### 3.2.3.1 Изучение и анализ системы управления цепями поставок закупаемых организацией материально-сырьевых ресурсов на внутреннем и внешнем рынках

Закупочная деятельность организации направлена на приобретение материально-сырьевых ресурсов для своевременного обеспечения производства в короткие сроки с наибольшей коммерческой выгодой по оптимальным ценам.

При проведении анализ системы управления цепями поставок закупаемых организацией материально-сырьевых ресурсов выявляются все материально-сырьевые ресурсы,

необходимые для обеспечения производства, участники и их бизнес-процессы, все рынки (внутренний и внешний) закупок.

Все закупаемые материально-сырьевые ресурсы, необходимые для обеспечения производства, должны группироваться по ассортиментам и рынкам закупок для последующего обеспечения удобства формирования соответствующих цепей поставок.

Для удобства использования необходимо соответствующие данные оформить, например, в виде таблицы 3.4.

К участникам управления цепями поставок закупаемых организацией материально-сырьевых ресурсов как на внутреннем, так и на внешнем рынке относятся поставщики всех уровней, транспортно-экспедиционные организации, владельцы складских объектов, банковские учреждения, страховые организации и др.

Таблица 3.4. – Объем закупаемых организацией материально-сырьевых ресурсов по рынкам

Наименование рынка	Закупаемый материально-сырьевой ресурс	Количество (объем)
Внутренний рынок	Конструкционные материалы	60 т
Российская федерация	Строительные и теплоизоляционные материалы	150 т
Германия	Электроизоляционные материалы	250 т

Примечание: собственная разработка на основе изученной документации организации.

Цепь поставок закупаемых организацией материально-сырьевых ресурсов на внутреннем рынке может быть представлена, например, в виде рисунка 3.4.

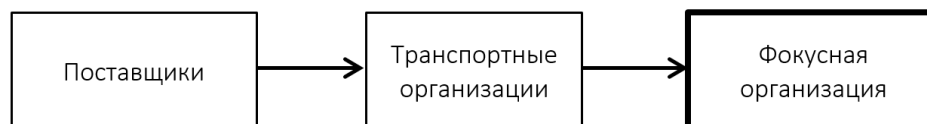


Рисунок 3.4. – Одноуровневая цепь поставок закупаемых организацией материально-сырьевых ресурсов на внутреннем рынке

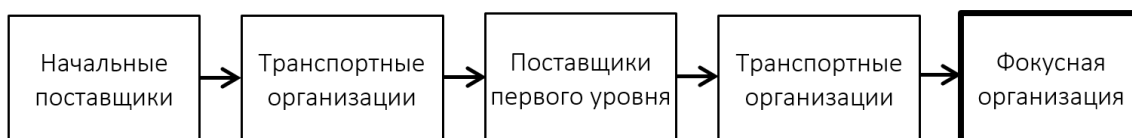
Примечание: собственная разработка.

Описывая рисунок 3.4, следует указывать конкретно поставщиков материально-сырьевых ресурсов в организацию на внутреннем рынке и транспортные организации, с которыми фокусная организация имеет партнерские отношения в цепях поставок.

В свою очередь, цепи поставок закупаемых организацией материально-сырьевых ресурсов на внешнем рынке будут иметь различные варианты, которые могут быть представлены, как это показано на рисунках 3.5 и 3.6.

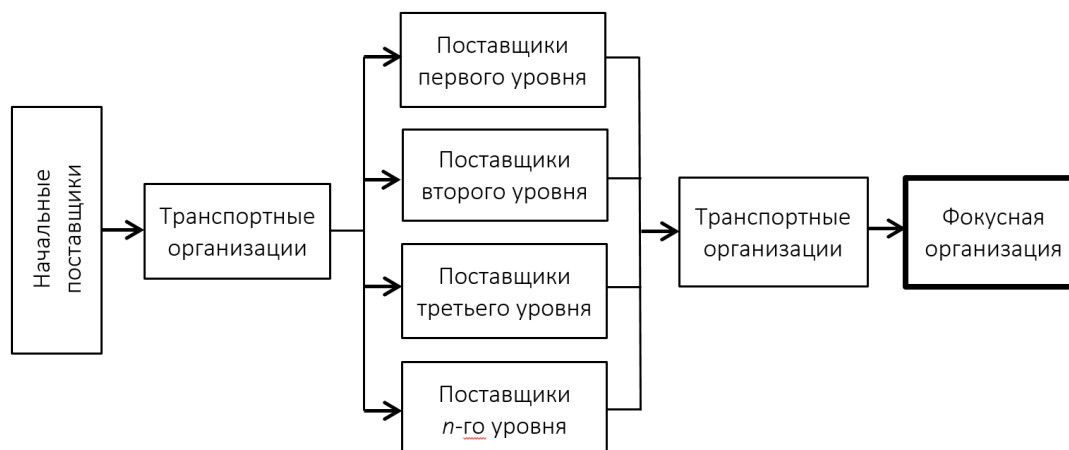
Описывая рисунки 3.5 и 3.6, следует указывать конкретно поставщиков материально-сырьевых ресурсов всех уровней управления цепями поставок и именно из каких стран, а также транспортные организации, с которыми фокусная организация имеет партнерские отношения в этих цепях.

Анализ системы управления цепями поставок закупаемых организацией материально-сырьевых ресурсов на внутреннем и внешнем рынках завершается критическим выводом относительно того, как они управляются.



**Рисунок 3.5. – Двухуровневая цепь поставок закупаемых организацией материально-сырьевых ресурсов на внешнем рынке**

Примечание: собственная разработка.



**Рисунок 3.6. – Многоуровневые цепи поставок закупаемых организацией материально-сырьевых ресурсов на внешнем рынке**

Примечание: собственная разработка.

### 3.2.3.2 Изучение и анализ системы управления цепями поставок готовой продукции организации на внутренний и внешний рынки

При проведении анализа системы управления цепями поставок готовой продукции организации необходимо выявить виды производимой организацией продукции в ассортименте, все рынки (внутренний и внешний) реализации продукции организации, участников цепей поставок продукции организации для ее продвижения на рынки (внутренний и внешний).

Для обеспечения удобства построения цепей поставок по реализации продукции организации на внутреннем и внешнем рынках необходимо выявить соответствующие объемы и их оформить, например, в виде таблицы 3.5.

Таблица 3.5 – Объем подлежащей реализации продукции по рынкам

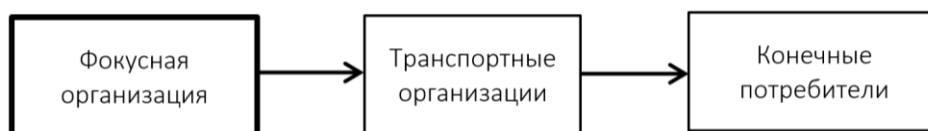
Наименование рынка	Реализуемая продукция	Количество (объем)
Внутренний рынок	Стекловолокно	100 т
Казахстан	Стеклоткани	360 т
Италия	Нетканые текстильные материалы и изделия из них	480 т

Примечание: собственная разработка на основе изученной документации организации.



К участникам управления цепями поставок по реализации продукции организации на внутреннем и внешнем рынках относятся потребители всех уровней, транспортно-экспедиционные организации, владельцы складских объектов, банковские учреждения, страховые организации и др.

Прямая цепь поставок продукции организации на внутренний рынок может быть представлена, например, в виде рисунка 3.7.



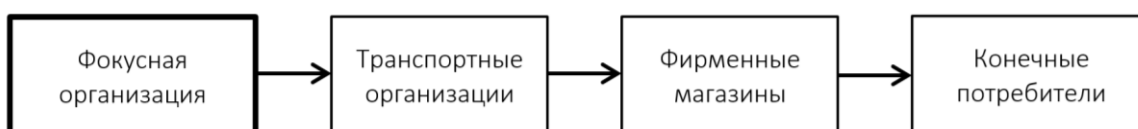
**Рисунок 3.7. – Прямая цепь поставок продукции организации на внутренний рынок**

Примечание: собственная разработка.

Описывая рисунок 3.7, следует указывать конкретно транспортные организации, с которыми фокусная организация имеет партнерские отношения в цепях поставок продукции на внутренний рынок, и кто является конечными потребителями данной продукции.

Кроме того, возможно реализация продукции организации на внутреннем рынке через собственные фирменные магазины.

В таком случае, соответствующий цепь поставок будет иметь вид, как это представлено на рисунке 3.8.



**Рисунок 3.8. – Цепь поставок продукции организации на внутренний рынок через собственные фирменные магазины**

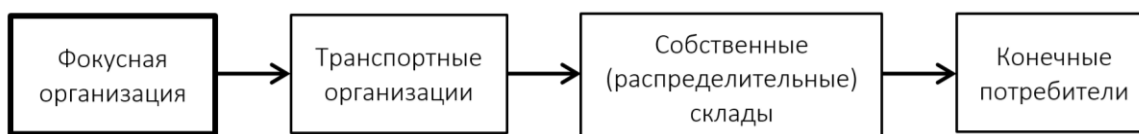
Примечание: собственная разработка.

Если фирменные магазины расположены в разных регионах страны, тогда для каждого региона будет разрабатываться собственная цепь поставок.

Согласно рисунку 3.8, необходимо указывать конкретно транспортные организации, с которыми фокусная организация сотрудничает для поставки своей продукции в фирменные магазины.

Таким же образом можно формировать цепь поставок продукции организации на внутренний рынок через собственные (распределительные) склады, расположенные в других регионах (внутри страны), откуда осуществляется непосредственная реализация конечным покупателям (рисунок 3.9).

Если данные собственные (распределительные) склады расположены в разных регионах страны, тогда для снабжения каждого склада будет разрабатываться собственная цепь поставок.

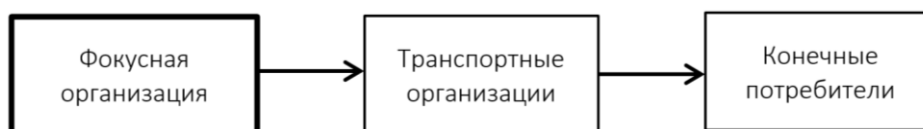


**Рисунок 3.9. – Цепь поставок продукции организации на внутренний рынок через собственные (распределительные) склады**

Примечание: собственная разработка.

При реализации продукции организации на внешнем рынке соответствующие цепи поставок будут формироваться с учетом их конфигурации по разным вариантам.

Итак, возможен такой вариант международных цепей поставок, при котором поставки продукции организации на внешний рынок будут осуществляться непосредственно напрямую без каких-либо посредников по схеме, представленной на рисунке 3.10.



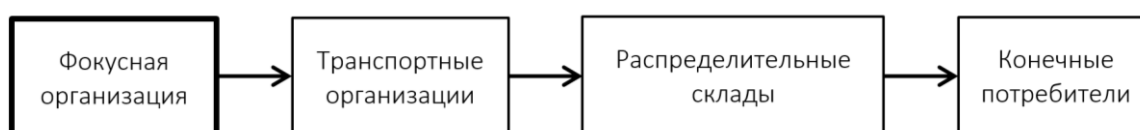
**Рисунок 3.10 – Прямая цепь поставок продукции организации на внешний рынок**

Примечание: собственная разработка.

При этом здесь необходимо обязательно указывать конкретно, в каких странах находятся конечные потребители продукции организации.

Далее возможен такой вариант формирования международных цепей поставок, который предполагает реализацию продукции организации через распределительные склады, непосредственно расположенные в центрах выбранных сегментов внешнего рынка. При этом распределительные склады могут быть собственные или арендованные.

Соответствующие цепи поставок будут иметь следующий вид (рисунок 3.11):



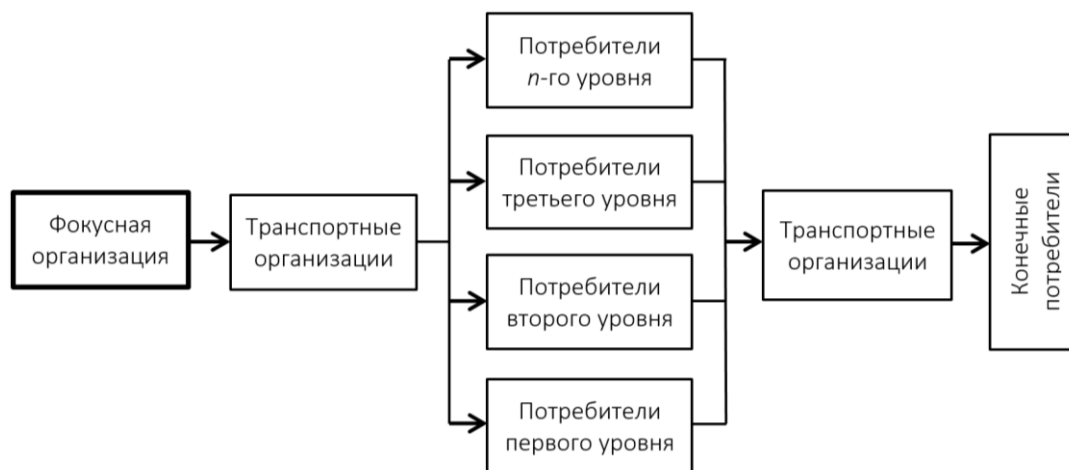
**Рисунок 3.11 – Цепь поставок продукции организации на внешний рынок через распределительные склады**

Примечание: собственная разработка.

При выборе варианта международной цепи поставок продукции организации на внешний рынок, представленного на рисунке 3.11, следует обязательно указывать в курсовой работе конкретно, в каких странах расположены данные распределительные склады.

В рамках выполнения курсовой работы следует также рассматривать многоуровневый вариант формирования цепей поставок продукции организации на внешний рынок, как это показано на рисунке 3.12.

При анализе рисунков 3.11 и 3.12 следует выявить страны нахождения потребителей готовой продукции организации всех уровней управления цепями поставок и что за транспортные организации, с которыми фокусная организация имеет партнерские отношения при реализации своей продукции на внешнем рынке.



**Рисунок 3.12 – Многоуровневые цепи поставок продукции организации на внешний рынок**

Примечание: собственная разработка.

Анализ системы управления цепями поставок продукции организации на внутренний и внешний рынки завершается критическим обоснованным выводом относительно того, как они управляются.

### **3.2.4 Выявление и анализ проблем (недостатков) в логистической системе управления цепями поставок организации**

Цель изучения и анализа логистической системы организации, процесса управления ее цепями поставок закупаемых организацией материально-сырьевых ресурсов на внутреннем и внешнем рынках и производимой ею продукции на внутренний и внешний рынки – выявление проблем, препятствующих эффективному функционированию данных направлений логистической и производственно-хозяйственной деятельности организации.

В рамках данной курсовой работы студент должен выявлять проблемы по каждому направлению анализа:

- по управлению логистической системой организации;
- по анализу процесса управления цепями закупаемых организацией материально-сырьевых ресурсов на внутреннем и внешнем рынках;
- по анализу процесса управления цепями поставок производимой организацией продукции на внутренний и внешний рынки.

Данные проблемы (недостатки) излагаются четко, ясно, понятно и последовательно так, чтобы можно было видеть, над чем работать при дальнейшей выработке мероприятий по совершенствованию логистической системы организации и управления ее цепями поставок.

Условными примерами проблем (недостатков) в результате проведения анализа логистической системы организации и управления ее цепями поставок могут быть:

- высокая трудоемкость выполнения основных бизнес-процессов из-за отсутствия оперативного доступа к необходимым данным;
- отсутствие координации при управлении логистическими бизнес-процессами в организации;
- несогласованность действий работников разных структурных подразделений организации ввиду отсутствия системы обмена данными;
- отсутствие регламентов выполнения основных логистических процедур после внедрения информационной системы управления;
- отсутствие в организации современных средств технического и программного обеспечения эффективности функционирования ее логистической системы и цепей поставок и т.п.

Затем выявленные проблемы (недостатки) необходимо последовательно и подробно охарактеризовать, указать в отдельности причины их возникновения, т.е. чем конкретно они вызваны. Это необходимо для поиска путей их дальнейшего решения в третьей главе курсовой работы.

Вторая глава курсовой работы должна дать полную, достоверную и достаточную информацию, необходимую для решения выявленных в результате анализа логистической системы организации и управления ее цепями поставок проблем.

Для наглядности результаты анализа логистической системы организации и управления ее цепями поставок должны сопровождаться соответствующим расчетным, графическим и табличным и другим отображением (расчетами, таблицами, графиками, диаграммами и т.п.).

Целями всестороннего и тщательного анализа логистической системы организации и управления ее цепями поставок являются получение соответствующей полной и достоверной информации, оценка достигнутого уровня их развития, выявление всех возможных проблем (недостатков), препятствующих эффективному функционированию логистики в организации для ее успешного развития с последующим обозначением направлений выработки конкретных мероприятий (рекомендаций, предложений) для успешного решения выявленных проблем.

Вторая глава курсовой работы, как и первая, завершается краткими, но достаточно обоснованными и аргументированными выводами, затрагивающими все рассмотренные в главе пункты (подпункты).

На все использованные в аналитической (второй) главе курсовой работы источники информации должны быть соответствующие ссылки в основном тексте работы.

Примерный план второй главы курсовой работы имеет следующий вид:

## 2 АНАЛИЗ ЛОГИСТИЧЕСКОЙ СИСТЕМЫ ОАО «...» И ЕГО ЦЕПЕЙ ПОСТАВОК

### 2.1 Общая характеристика организации и выпускаемой ею продукции

### 2.2 Анализ логистической системы ОАО «...»

2.2.1 Изучение и анализ работы структурных подразделений логистической направленности ОАО «...»

#### 2.2.2 Анализ логистических функций и бизнес-процессов ОАО «...»

#### 2.2.3 Анализ движения потоков в управлении логистической системой ОАО «...»

#### 2.2.4 Анализ системы управления транспортом в логистической системе ОАО «...»

2.3 Анализ системы управления цепями поставок ОАО «...»

2.3.1 Изучение и анализ системы управления цепями поставок закупаемых ОАО «...» материально-сырьевых ресурсов на внутреннем и внешнем рынках

2.3.2 Изучение и анализ системы управления цепями поставок готовой продукции ОАО «...» на внутренний и внешний рынки

2.4 Выявление и анализ проблем (недостатков) в логистической системе ОАО «...» и управлении ее цепями поставок

Выводы по второй главе

### 3.3 Третья глава курсовой работы

Назначение третьей главы курсовой работы по учебной дисциплине «Логистика и управление цепями поставок (Модуль 3. Управление цепями поставок)» – всесторонне обоснование всех мероприятий (рекомендаций, предложений) по совершенствованию логистической системы и управления цепями поставок организации на основе выявленных проблем (недостатков) в результате проведения соответствующего анализа.

Третья глава курсовой работы пишется, главным образом, на базе критических выводов по анализу логистической системы организации и управления ее цепями поставок с учетом четкости, ясности, понятности и последовательности обоснования выявленных проблем (недостатков) в результате проведения данного анализа.

От качества написания третьей главы данной курсовой работы зависит, насколько достаточно глубоко, подробно, убедительно, аргументировано, последовательно описаны и охарактеризованы выявлены проблемы (недостатки) в результате проведения анализа логистической системы организации и управления ее цепями поставок. Третья глава должна содержать четкие, научно аргументированные и экономически обоснованные мероприятия (рекомендации, предложения), которые способствуют решению проблем и устранению выявленных недостатков. Данные мероприятия (рекомендации, предложения) призваны повысить конкурентоспособность организации, ее логистической системы и системы управления цепями поставок с последующим достижением значительного экономического эффекта от логистической и производственно-хозяйственной деятельности. Все это должно быть направлено на обеспечение устойчивого стратегического развития организации.

Кроме того, в третьей главе курсовой работы студент должен изложить собственное понимание механизма внедрения предлагаемых им мероприятий (рекомендаций, предложений) по совершенствованию логистической системы и управления цепями поставок организации.

Для удобства изложения предлагаемых студентом в курсовой работе мероприятий (рекомендаций, предложений) по совершенствованию логистической системы и управления цепями поставок организации рекомендуется составить примерную общую схему выработки данных мероприятий и представить их в виде таблицы 3.6.

Полнота предлагаемых мероприятий по совершенствованию логистической системы и управления цепями поставок организации, изложенных в таблице 3.6, корректируется в зависимости от структуры выявленных проблем в результате проведения соответствующего анализа.

Таблица 3.6. – Примерная общая схема выработки мероприятий по совершенствованию логистической системы и управления цепями поставок организации (ОАО «...»)

Проблемы (недостатки)	Направления совершенствования	Содержание	Схематическое изображение (при необходимости)
1. Недостаточно хорошо развитое транспортное хозяйство	модернизация транспортного хозяйства; передача транспортного хозяйства на аутсорсинг	пересмотр структуры и состава управления транспортным хозяйством в организации; пересмотр положений об управлении транспортным хозяйством; перераспределение функций персонала; ... ...	Схема структуры и состава управления транспортным хозяйством
2. Непроработанный процесс работы с зарубежными поставщиками материально-технических ресурсов	поставка сырья и материалов со строгим соблюдением требований производства	поиск новых поставщиков подготовка договора; ... ...	Проектирование новых международных цепей поставок закупаемых материально-сырьевых ресурсов
3. Однообразная международная цепь поставок готовой продукции на международные рынки	совершенствование системы управления международными цепями поставок	расширение географии поставок готовой продукции; поиск новых дистрибьюторов; ... ...	Проектирование новых международных цепей поставок готовой продукции
...			
...			

Примечание: собственная разработка.

Далее в курсовой работе более подробно и последовательно студент предлагает научно аргументированные и экономически обоснованные пути решения данных проблем, опираясь на направления совершенствования логистической системы и управления цепями поставок организации. Каждое направление совершенствования раскрывается и обосновывается отдельно, исходя из рассуждений студента с учетом степени понимания роли и места логистической системы и управления цепями поставок в повышении эффективности функционирования организации и обеспечении ее стратегического устойчивого развития. По завершению описания каждого мероприятия делается соответствующий короткий вывод, отражающий собственное видение студента.

Рекомендуется следующее примерное содержание третьей главы курсовой работы:

### 3 СОВЕРШЕНСТВОВАНИЕ ЛОГИСТИЧЕСКОЙ СИСТЕМЫ И УПРАВЛЕНИЯ ЦЕПЯМИ ПОСТАВОК ОАО «...»

3.1 ...

3.2 ...

3.3 ...

...

...

Выводы по третьей главе

Качество написания и оформления третьей главы в решающей степени определяет практическую ценность и значимость курсовой работы.

На все использованные в третьей главе курсовой работы источники информации должны быть соответствующие ссылки в основном тексте работы.

## **4 ОФОРМЛЕНИЕ КУРСОВОЙ РАБОТЫ ПО УЧЕБНОЙ ДИСЦИПЛИНЕ «ЛОГИСТИКА И УПРАВЛЕНИЕ ЦЕПЯМИ ПОСТАВОК (МОДУЛЬ 3. УПРАВЛЕНИЕ ЦЕПЯМИ ПОСТАВОК)»**

### **4.1 Общие правила оформления курсовой работы**

Курсовая работа по учебной дисциплине «Логистика и управление цепями поставок (Модуль 3. Управление цепями поставок)» должна выполняться на стандартной белой бумаге формата А4 с одной стороны листа.

При написании курсовой работы должны быть установлены стандартные поля в соответствии с СТБ 6.38-2016 «Унифицированные системы документации Республики Беларусь. Система организационно-распорядительной документации. Требования к оформлению документов»: левое – 30 мм, правое – не менее 8 мм, верхнее и нижнее – 20 мм.

Курсовая работа выполняется шрифтом Times New Roman Cyr черного цвета с высотой 14 пт через интервал с множителем 1,1 (Меню Формат / Абзац / междустрочный интервал / множитель 1,1).

Абзацы в тексте курсовой работы начинают с отступом 15 мм, одинаковым по всему тексту записка.

Основной текст курсовой работы разделяют на главы, пункты и подпункты.

Главы нумеруются арабскими цифрами без точки в пределах всей курсовой работы. В конце номера главы точка не ставится. Все главы в курсовой работе начинаются с нового листа.

Пункты должны иметь нумерацию в пределах каждой главы. Номер пункта состоит из номеров главы и пункта по порядку, разделенных точкой (например, 1.1). В конце номера пункта точка не ставится.

Подпункты нумеруются в пределах главы и пункта. Номер подпункта состоит из номеров главы, пункта и подпункта по порядку, разделенных точкой (например, 3.2.1).

Главы, пункты и подпункты должны иметь заголовки. Заголовки должны четко и кратко отражать содержание глав, пунктов и подпунктов.

Переносы слов в заголовках не допускаются. Если заголовок состоит из двух предложений, их разделяют точкой.

Заголовки глав следует писать прописными буквами с абзацного отступа. Заголовки пунктов и подпунктов следует писать, начиная с прописной буквы строчными

буквами с абзацного отступа. Точка в конце заголовка главы, пункта и подпункта не ставится, название не подчеркивается.

Расстояние между названием главы и пункта должно иметь интервал 12 пт.

Интервал устанавливается:

- заголовок;
- Меню Формат / Абзац / интервал / после / 12 пт.

Расстояние между названием пункта (подпункта) и текстом должно иметь интервал 24 пт. Интервал устанавливается:

- заголовок;
- Меню Формат / Абзац / интервал / после / 24 пт.

Расстояние между текстом и подзаголовком (когда текст заканчивается и начинается новый пункт (подпункт)) должно иметь интервал 12 пт.

Интервал устанавливается:

- заголовок;
- Меню Формат / Абзац / интервал / после / 12 пт.

Такие заголовки, как перечень использованных условных обозначений, реферат, содержание, введение, названия глав, заключение, список использованных источников и приложения в курсовой работе начинаются с нового листа, их следует писать прописными буквами с абзацного отступа. Точка в конце заголовка не ставится, название не подчеркивается.

Нумерация страниц курсовой работы и приложений, входящих в ее состав, должна быть сквозная. Страницы приложений не нумеруются.

Первой страницей курсовой работы является титульный лист. Номера страниц на титульном листе, задании, перечне использованных условных обозначений, реферате и содержании не ставятся, но включаются в общую нумерацию страниц. Таким образом, первой нумеруемой страницей является страница б, на которой располагается «ВВЕДЕНИЕ».

Страницы курсовой работы нумеруются арабскими цифрами, проставляемыми в правом верхнем углу страницы.

При написании курсовой работы студент обязан давать ссылки на всех авторов и источники, из которых он заимствует материалы, что должно совпадать со списком использованных источников.

## 4.2 Оформление формул в курсовой работе

При написании *формул* в качестве символов следует применять обозначения, установленные соответствующими государственными стандартами. Пояснения символов и числовых коэффициентов, входящих в формулу, если они не пояснены ранее в тексте, должны быть приведены непосредственно под формулой. Пояснения каждого символа следует давать с новой строки в той последовательности, в которой символы приведены в формуле. Первая строка пояснения должна начинаться со слова «где» без двоеточия после него и без абзацного отступа.

Формулы, следующие одна за другой и не разделенные текстом, разделяют запятой.

Формулы должны нумероваться в пределах главы двумя арабскими цифрами, которые записывают на уровне формулы справа в круглых скобках.



Номер формулы состоит из номера главы и порядкового номера формулы, разделенных точкой. Например:

Площадь, занятая проездами и проходами между стеллажами  $S_{np.cm}$  ( $m^2$ ) определяется по формуле (3.2):

$$S_{np.cm} = \frac{l \times A \times n}{2}, \quad (3.2)$$

где  $l$  – ширина стеллажа, м;  
 $A$  – ширина проезда, м;  
 $n$  – количество стеллажей, шт.

Формулы в приложениях нумеруются в пределах каждого приложения с добавлением обозначения приложения. Например: В.1.

Формулы следует размещать по центру, а их нумерацию – на крае той же строки в круглых скобках.

Расстояние между формулой и основным текстом курсовой работы, а также между формулой и ее расшифровкой, должно иметь интервал 12 пт.

На все формулы должны обязательно быть соответствующие ссылки в основном тексте курсовой работы.

### 4.3 Оформление иллюстраций курсовой работы

Для пояснения текста в курсовой работе могут быть приведены *иллюстрации* (рисунки, схемы, графики, диаграммы и т.п.), которые следует располагать по мере возможности сразу после ее первого упоминания, иначе – сразу в начале следующей страницы.

Иллюстрации следует нумеровать в пределах главы двумя арабскими цифрами. Номер рисунка состоит из номера главы и порядкового номера рисунка, разделенных точкой. Например: Рисунок 1.1. Между номером рисунка и его названием должно стоять тире (–). Например: Рисунок 3.4 – Структура ... .

Иллюстрации каждого приложения обозначают отдельной нумерацией арабскими цифрами с добавлением перед цифрой обозначения приложения. Например: Рисунок А.1.

В основном тексте курсовой работы на все без исключения иллюстрации (рисунки) должны быть соответствующие ссылки. При ссылках на иллюстрации следует писать, например, «... на рисунке 1.1» без сокращений.

Иллюстрации (рисунки) должны иметь название и пояснительные данные (подрисуночный текст).

Иллюстрация (рисунок) размещается по центру, а слово «Рисунок», номер и название помещают после рисунка с абзацного отступа.

Слово «Рисунок», номер и наименование помещают после рисунка с абзацного отступа и применяют шрифт Times New Roman Сур черного цвета с высотой 14 через интервал с множителем 1.1.

Между рисунком и его нумерацией с названием размещаются пояснительные данные по центру. После нумерации с названием рисунка с абзацного отступа размещается

примечание. И пояснительные данные, и примечание пишутся шрифтом Times New Roman Cyr черного цвета с высотой 12 пт через интервал с множителем 1.

Расстояние между основным текстом курсовой работы (перед и после) и иллюстрацией (рисунком) вместе с пояснительными данными, названием и примечанием должно составлять интервал 12 пт.

Пример оформления рисунка:

На рисунке 2.1 представлена структура управления службой логистики предприятия.



**Рисунок 2.1. – Структура управления службой логистики предприятия**

Примечание: источник [7, с. 31, рисунок 5].

*или*

Примечание: собственная разработка на основании документов организации.

При наличии экспликации к рисунку она размещается между рисунком и его названием шрифтом с высотой 12 пт.

Типичной ошибкой при оформлении рисунков является неправильное построение графиков, т.е. нарушение закона «золотого сечения» осей абсцисс и ординат (ось X обычно соответствует независимой переменной (например, время); на вертикальной оси Y откладываются значения зависимой переменной).

На все иллюстрации (рисунки, схемы, графики, диаграммы и т.п.) должны обязательно быть соответствующие ссылки в основном тексте курсовой работы.

#### **4.4 Оформление таблиц в курсовой работе**

В курсовой работе цифровой материал, как правило, оформляется в виде таблиц. Таблицы применяют для лучшей наглядности и удобства сравнения показателей. С целью наглядного изложения материала шрифт в таблице должен быть Times New Roman Cyr черного цвета с высотой 12 (либо 10 пт) через интервал с множителем 1.

Таблицу, в зависимости от ее размера, следует помещать под основным текстом, в котором впервые дана ссылка на нее, или на следующей странице, а при необходимости – в приложении.

Таблицы следует нумеровать в пределах главы двумя арабскими цифрами. Номер таблицы состоит из номера главы и порядкового номера таблицы, разделенных точкой. Например: Таблица 3.2.

Название таблицы должно отражать содержание, быть точным и кратким. Название следует помещать с абзацного отступа над таблицей сразу после номера таблицы

и применять шрифт Times New Roman Cyr черного цвета с высотой 14 через интервал с множителем 1.1.

Между номером таблицы и ее названием должно стоять тире (–). Например: Таблица 3.6 – Исходные данные ... . Таблица размещается по ширине основного текста курсовой работы.

Под таблицей с абзацного отступа размещается примечание без интервала между таблицей и примечанием. Примечание пишется таким же шрифтом, что и текст внутри таблицы.

Между основным текстом курсовой работы (перед и после) и таблицей с названием и примечанием должен быть интервал 12 пт.

Таблицы каждого приложения обозначают отдельной нумерацией арабскими цифрами с добавлением перед цифрой обозначения приложения. Например: Таблица В.1.

На все таблицы без исключения должны быть сделаны ссылки в основном тексте курсовой работы. При ссылках на таблицы следует писать, например, «... в таблице 3.5» без сокращений.

При переносе части таблицы на другую страницу над другими переносимыми частями слева без абзацного отступа пишут слова «Продолжение таблицы» с указанием номера таблицы, а над последней частью – «Окончание таблицы» с указанием номера таблицы. «Продолжение таблицы» и «Окончание таблицы» пишут таким же шрифтом, что и текст внутри таблицы.

При переносе части таблицы на другую страницу необходимо проставлять строку переноса, на которой следует нумеровать арабскими цифрами графы таблицы, не повторяя их наименования.

При переносе части таблицы на другую страницу название помещают только над первой частью таблицы.

Если в конце страницы таблица прерывается и ее продолжение будет на следующей странице, в первой части таблицы нижнюю горизонтальную линию, ограничивающую таблицу, не проводят.

Пример оформления таблицы:

В таблице 2.2 представлены объемы реализации продукции, товаров, работ и услуг по отраслям за 2018–2020 гг.

Графу «номер по порядку» в таблицу включать не допускается. Нумерация граф таблицы арабскими цифрами допускается в тех случаях, когда на них имеются ссылки в тексте, при делении таблицы на части, а также при переносе таблицы на следующую страницу.

При необходимости нумерации показателей, параметров или других данных порядковые номера следует указывать в первой графе (боковике) таблицы непосредственно перед их наименованием. Перед числовыми значениями величин и обозначением типов, марок и т.п. порядковые номера не проставляют.

Примечания к таблице (подтабличные примечания) размещают непосредственно под таблицей с абзацного отступа, без интервала между таблицей и примечанием. Примечание пишется тем же шрифтом, что и текст внутри таблицы.

На все таблицы должны обязательно быть соответствующие ссылки в основном тексте курсовой работы.

Таблица 2.2. – Реализация продукции, товаров, работ и услуг по отраслям за 2018–2020 гг.

Отрасль	2018 г., млн руб.	2019 г., млн руб.	2020 г., млн руб.	2019 г. к 2018 г., %	2020 г. к 2019 г., %
1	2	3	4	5	6
По отраслям – всего					
в том числе:					
1. электроэнергетика					
2. топливная промышленность					
3. черная металлургия					
4. химическая и нефтехимическая промышленность					
5. машиностроение и металлообработка					
6. лесная, деревообрабатывающая, целлюлозно-бумажная промышленность					
7. промышленность строительных материалов					
8. легкая промышленность					
9. пищевая промышленность					
10. торговля					
11. строительство					
12. бытовое обслуживание					

Примечание: источник [2, с. 37, таблица 2].

или

Примечание: собственная разработка на основании документов организации.

#### 4.5 Оформление приложений курсовой работы

Материал, дополняющий основной текст курсовой работы, допускается оформлять в виде приложений.

Раздел приложений начинается с чистого листа, посередине которого прописными буквами написано «ПРИЛОЖЕНИЯ». Этот лист входит в сквозную нумерацию, однако номер страницы на нем не проставляется. В дальнейшем страницы приложений не нумеруются.

Каждое приложение следует начинать с нового листа с указанием наверху посередине страницы слова «Приложение» и его названия.

Приложение должно иметь заголовок, который записывают симметрично тексту с прописной буквы отдельной строкой.

Если приложение имеет свое четко выраженное название по документу (например, «Бухгалтерский баланс»), в таком случае заголовок приложения не пишется.

Приложения обозначают заглавными буквами русского (белорусского) алфавита, начиная с А, за исключением букв Е, З, Й, О, Ч, Ь, Ы, Ъ, или латинского алфавита, за исключением букв I и O.

В случае недостаточности количества букв алфавита приложения обозначаются двумя буквами, где первая буква А, вторая – следующая буква алфавита.

Например: Приложение АА, Приложение АБ и т.д.

Если в курсовой работе имеется только одно приложение, оно обозначается «Приложение».

В основном тексте курсовой работы на все приложения обязательно должны быть даны соответствующие ссылки. Например, «... в приложении А» (без сокращения слова «приложения»). Приложения располагают в порядке ссылок на них в основном тексте курсовой работы.

Все приложения должны быть перечислены в содержании курсовой работы с номерами и краткими наименованиями.

На все формулы, рисунки и таблицы обязательно должны быть соответствующие ссылки в основном тексте курсовой работы.

На все приложения должны обязательно быть соответствующие ссылки в основном тексте курсовой работы.

#### **4.6 Оформление ссылок в курсовой работе**

При написании курсовой работы студент обязан давать ссылки на источники, материалы или отдельные результаты, которые приводятся в курсовой работе. Такие ссылки дают возможность разыскать документы и проверить достоверность сведений об их цитировании, необходимую информацию о них, а также позволяют получить представление об их содержании. Если один и тот же материал переиздается неоднократно, то следует ссылаться на последние издания. На более ранние издания можно ссылаться лишь в тех случаях, когда в них есть нужный материал, не включенный в последние издания.

Ссылки на использованные источники должны нумероваться арабскими цифрами по порядку упоминания в тексте курсовой работы и помещаться в квадратные скобки.

При использовании сведений, материалов из источников с большим количеством страниц необходимо указать номера страниц, иллюстраций, таблиц, формул, на которые дается ссылка в курсовой работе.

Например, [14, с. 26, табл. 2], где 14 – номер источника в списке, 26 – номер страницы в источнике 14, 2 – номер таблицы в источнике 14.

### **5 ОРГАНИЗАЦИЯ ЗАЩИТЫ И КРИТЕРИИ ОЦЕНКИ КУРСОВОЙ РАБОТЫ ПО УЧЕБНОЙ ДИСЦИПЛИНЕ «ЛОГИСТИКА И УПРАВЛЕНИЕ ЦЕПЯМИ ПОСТАВОК (МОДУЛЬ 3. УПРАВЛЕНИЕ ЦЕПЯМИ ПОСТАВОК)»**

Законченная курсовая работа, написанная и оформленная со строгим соблюдением соответствующих правил, подписанная студентом, представляется руководителю на проверку. После проверки работа возвращается (при необходимости) для работы над ошибками. По завершению работы над ошибками студент сдает работу руководителю.

Преподаватель-руководитель составляет отзыв на курсовую работу, в котором должны быть отмечены:

- объем выполнения задания;
- степень самостоятельности и инициативности студента;

- умение студента пользоваться источниками информации, в т.ч. на иностранных языках;
- способность студента к исполнительской, творческой, организаторской работе и т.п.

Студент допускается к защите курсовой работы с отзывом преподавателя-руководителя.

Для организации защиты курсовой работы на кафедре создается комиссия по защите курсовой работы, состоящая из не менее трех членов, являющихся преподавателями кафедры. Порядок защиты курсовой работы определяют члены комиссии.

На защите члены комиссии проверяют степень владения студентом материалом курсовой работы, процессом глобализации экономики, системой построения и управления международными цепями поставок сырьевых ресурсов и распределения готовой продукции с целью своевременного обеспечения предприятия необходимыми ресурсами для успешного функционирования производства, а также удовлетворения нужд и запросов потребителей на международном рынке.

На защите студент должен доказывать, что полностью владеет материалом своей курсовой работы, хорошо и грамотно отвечая на вопросы членов комиссии.

Оценка курсовой работы осуществляется по 10-балльной системе оценки знаний студента: 10 баллов – превосходно, 9 баллов – отлично, 8 баллов – почти отлично, 7 баллов – очень хорошо, 6 баллов – хорошо, 5 баллов – почти хорошо, 4 балла – удовлетворительно, 3 балла – неудовлетворительно, 2 балла – неудовлетворительно, 1 балл – неудовлетворительно.

На основании успешной защиты курсовой работы (от четырех до девяти баллов), студент допускается к сдаче экзамена по учебной дисциплине «Международная логистика».

## СПИСОК ИСПОЛЬЗОВАННЫХ ИСТОЧНИКОВ

1. Унифицированные системы документации Республики Беларусь. Система организационно-распорядительной документации. Требования к оформлению документов : СТБ 6.38-2016. – Взамен СТБ 6.38-2004 ; введ. 26.10.2016. – Минск : Госстандарт, 2017. – 27 с.

2. Об утверждении Инструкции по делопроизводству в государственных органах, иных организациях [Электронный ресурс] : постановление Совета Министров Респ. Беларусь, 19 янв. 2009 г., № 4 ; в ред. постановления Совета Министров Респ. Беларусь от 17 окт. 2019 г. № 193 // Национальный правовой Интернет-портал Республики Беларусь. – Режим доступа: <https://pravo.by/document/?guid=3871&p0=W20920434>. – Дата доступа: 17.07.2021.

## ПРИЛОЖЕНИЯ



## Приложение А

### Примерная тематика теоретической части (первой главы) курсовой работы по учебной дисциплине «Логистика и управление цепями поставок (Модуль 3. Управление цепями поставок)»

1. Управление виртуальными цепями поставок.
2. Маркетинговый подход к управлению цепями поставок.
3. Бенчмаркинг в управлении цепями поставок.
4. Управление запасами материальных ресурсов в цепях поставок.
5. Управление запасами готовой продукции в цепях поставок.
6. Интеграция цепей поставок.
7. Интеграция в SCOR-моделей в цепях поставок.
8. Концепции управления цепями поставок.
9. Модели управления цепями поставок и области их применения.
10. Моделирование бизнес-процессов в цепях поставок.
11. Повышение эффективности управления цепями поставок.
12. Управление материальными потоками в цепях поставок.
13. Управление логистическими издержками в цепях поставок.
14. Информационное обеспечение цепей поставок.
15. Оценка эффективности функционирования цепей поставок.
16. Интеграция бизнес-процессов в цепях поставок.
17. Управление издержками при транспортировке материально-сырьевых ресурсов в цепях поставок.
18. Управление издержками при транспортировке готовой продукции в цепях поставок.
19. Управление информационными потоками в цепях поставок.
20. Управление изменениями в цепях поставок.
21. Повышение качества логистического сервиса в цепях поставок.
22. Повышение эффективности управления транспортом в международных цепях поставок.
23. Реинжиниринг бизнес-процессов в управлении цепями поставок.
24. Управление бизнес-процессами в цепях поставок.
25. Управление грузовыми перевозками в международных цепях поставок.
26. Таможенное обеспечение международных цепей поставок.
27. Перспективы развития управления цепями поставок.
28. Эволюция концепции управления цепями поставок.
29. Контроллинг цепей поставок.
30. Транспортное обеспечение международных цепей поставок.

## Приложение Б

### Титульный лист к курсовой работе

МИНИСТЕРСТВО ОБРАЗОВАНИЯ РЕСПУБЛИКИ БЕЛАРУСЬ  
УЧРЕЖДЕНИЕ ОБРАЗОВАНИЯ  
«ПОЛОЦКИЙ ГОСУДАРСТВЕННЫЙ УНИВЕРСИТЕТ»

---

Финансово-экономический факультет  
Кафедра учета, финансов, логистики и менеджмента

### КУРСОВАЯ РАБОТА

по учебной дисциплине «Логистика и управление цепями поставок  
(Модуль 3. Управление цепями поставок)»

на тему «Управление логистической системой и цепями поставок организации  
(на примере...)»

Исполнитель:

студент(ка) (курс, группа)

\_\_\_\_\_

(подпись, дата)

\_\_\_\_\_

(ФИО)

Руководитель

\_\_\_\_\_

(подпись, дата)

\_\_\_\_\_

(ФИО)

\_\_\_\_\_

(ученая степень, ученое звание)

Новополоцк, 20\_\_г.

## Приложение В

### Пример перечня использованных условных обозначений

#### ПЕРЕЧЕНЬ ИСПОЛЬЗОВАННЫХ УСЛОВНЫХ ОБОЗНАЧЕНИЙ

- АРМ – автоматизированное рабочее место;  
БД – база данных;  
ВТ – вычислительная техника;  
ГСВ – группы стратегического влияния;  
КСГ – конкурентная стратегическая группа;  
МТО – материально-техническое обеспечение;  
СОП – склад общего пользования;  
ПХД – производственно-хозяйственная деятельность;  
СЗХ – стратегическая зона хозяйствования;  
SWOT – strengths (сильные стороны), weaknesses (слабые стороны), opportunities (возможности) и threats (угрозы, опасности);  
ТЭП – технико-экономические показатели;  
АУП – административно-управленческий персонал;  
ГП – готовая продукция;  
ЛС – логистическая система;  
УЦП – управление цепями поставок;  
ЦП – цепь поставок;  
ЛЦ – логистический центр;  
УЦП – управление цепями поставок;  
ОС – основные средства;  
ОбС – оборотные средства;  
ПТО – подъемно-транспортное оборудование (производственно-технический отдел);  
ТМЦ – товарно-материальные ценности;  
ТС – транспортное средство;  
WMS – Warehouse Management System (система управления складом);  
SAP – System Analysis and Program Development (системный анализ и разработка программ);  
MRP – Material Requirement Planning (планирование потребности в материальных ресурсах).

## Приложение Г

### Пример оформления реферата на курсовую работу

#### РЕФЕРАТ

Курсовая работа: 48 страниц, 21 рисунок, 15 таблиц, 33 источника, 10 приложений

Ключевые слова: ЛОГИСТИЧЕСКАЯ СИСТЕМА, ЦЕПЬ ПОСТАВОК, УПРАВЛЕНИЕ ЦЕПЯМИ ПОСТАВОК, СЫРЬЕВЫЕ РЕСУРСЫ, ГОТОВАЯ ПРОДУКЦИЯ, УЧАСТНИК ЦЕПИ ПОСТАВОК

Объектом исследования является ....

Предметом исследование является ....

Цель курсовой работы является ....

В процессе работы выполнены следующие исследования (разработки): ....

При выполнении курсовой работы проведены следующие исследования: ....

Исследования проведены на основе следующих методов: ...

Результатами исследования явились ....

Элементами научной новизны (практической значимости) полученных результатов являются ....

Областью возможного практического применения полученных результатов является ....

Экономическую эффективность и значимость полученных результатов составляют ...

Студент подтверждает, что приведенный в курсовой работе расчетно-аналитический материал объективно отражает состояние объекта исследования, все заимствованные из литературных и других источников теоретические и методологические положения и концепции сопровождаются ссылками на их авторов.

## Приложение Д

### Пример оформления содержания курсовой работы по учебной дисциплине «Международная логистика»

#### СОДЕРЖАНИЕ

	С.
ВВЕДЕНИЕ .....	
1 УПРАВЛЕНИЕ МАТЕРИАЛЬНЫМИ ЗАПАСАМИ В ЦЕПЯХ ПОСТАВОК .....	
1.1 Экономическая сущность понятия «материальные запасы» .....	
1.2 Роль, цели и задачи управления материальными запасами в цепях поставок.....	
1.3 Управление материальными запасами в организации .....	
1.4 Оценка экономической эффективности управления запасами в цепях поставок .....	
Выводы по первой главе .....	
2 АНАЛИЗ ЛОГИСТИЧЕСКОЙ СИСТЕМЫ ОАО «...» И ЕГО ЦЕПЕЙ ПОСТАВОК .....	
2.1 Общая характеристика организации и выпускаемой ею продукции.....	
2.2 Анализ логистической системы ОАО «...» .....	
2.2.1 Изучение и анализ работы структурных подразделений логистической направленности ОАО «...».....	
2.2.2 Анализ логистических функций и бизнес-процессов ОАО «...» .....	
2.2.3 Анализ движения потоков в управлении логистической системой ОАО «...»....	
2.2.4 Анализ системы управления транспортом в логистической системе ОАО «...».	
2.3 Анализ системы управления цепями поставок ОАО «...» .....	
2.3.1 Изучение и анализ системы управления цепями поставок закупаемых ОАО «...» материально-сырьевых ресурсов на внутреннем и внешнем рынках .....	
2.3.2 Изучение и анализ системы управления цепями поставок готовой продукции ОАО «...» на внутренний и внешний рынки .....	
2.4 Выявление и анализ проблем (недостатков) в логистической системе ОАО «...» и управлении ее цепями поставок .....	
Выводы по второй главе.....	
3 СОВЕРШЕНСТВОВАНИЕ ЛОГИСТИЧЕСКОЙ СИСТЕМЫ И УПРАВЛЕНИЯ ЦЕПЯМИ ПОСТАВОК ОАО «...» .....	
3.1 ... .....	
3.2 ... .....	
...	
... ..	
Выводы по третьей главе .....	
ЗАКЛЮЧЕНИЕ .....	
СПИСОК ИСПОЛЬЗОВАННЫХ ИСТОЧНИКОВ .....	
ПРИЛОЖЕНИЯ .....	
Приложение А. Название	
Приложение Б. Название	
...	
Приложение Я. Название	

## Приложение Е

### Образцы оформления списка использованных источников

Характеристика источника	Библиографическое описание
Один, два или три автора	Левкин, Г.Г. Логистика: теория и практика / Г.Г. Левкин. – М. : Директ-Медиа, 2013. – 220 с.
	Канке, А.А. Основы логистики : учеб. пособие / А.А. Канке, И.П. Кошечкина. – М. : Проспект, 2013. – 446 с.
	Хэндфилд, Р. Реорганизация цепей поставок. Создание интегрированных систем формирования ценности : [пер. с англ.] / Р. Хэндфилд, Э. Николс, П. Андерсон. – М. : Вильямс, 2013. – 416 с.
	Гринин, Л.Е. Социальная макроэволюция: генезис и трансформации Мир-Системы / Л.Е. Гринин, А.В. Коротаев, Е.В. Гвоздева ; под общ.ред. Л.Е. Гринина. – 3-е изд., доп. и перераб. – М. : Либроком, 2013. – 567 с.
	Rips, L.J. Lines of thought: central concepts in cognitive psychology / L.J. Rips. – New York ; Oxford : Oxford Univ. Press, 2011. – 441 p.
Более трех авторов	Корпоративная логистика. 300 ответов на вопросы профессионалов / В.И. Сергеева [и др.] ; под общ. и науч. ред. В.И. Сергеева. – М. : ИНФА-М, 2005. – 976 с.
	Инвестиции: системный анализ и управление / К.В. Балдин [и др.] ; под ред. К.В. Балдина. – 4-е изд., испр. – М. : Дашков и К <sup>о</sup> , 2013. – 287 с.
	Language, society and power: an introduction / L. Thomas [et al.] ; ed.: I. Singh, J.S. Peccei. – 2nd ed. – London : Routledge, 2004. – 239 p.
Коллективное авторство	Национальная стратегия устойчивого социально-экономического развития Республики Беларусь на период до 2020 г. / Нац. комис. по устойчивому развитию Респ. Беларусь ; редкол.: Л.М. Александрович [и др.]. – Минск : Юнипак, 2004. – 202 с.
	Сборник правил перевозок и тарифов железнодорожного транспорта общего пользования / Белорус. ж.д. ; сост. Е.А. Гопова. – Минск : Пересвет, 2013. – 46 с.
	Введение в правовую информатику. Справочные правовые системы : учеб. для вузов / под ред. Д.Б. Новикова, В.Л. Камынина. – М. : Консультант Плюс, Новые Технологии, 2009. – 256 с.
Многотомные издания в целом	Маршалл, А. Принципы экономической науки : [пер. с англ.] : в 3 т. / А. Маршалл. – М. : Прогресс, 1993. – 3 т.
	Всемирная история экономической мысли. МГУ : в 6 т. – М. : Прогресс, 1987. – 6 т.
	Гісторыя Беларусі : у 6 т. / рэдкал.: М. Касцюк (гал. рэд.) [і інш.]. – Мінск : Саврем. шк. : Экаперспектыва, 2007–2011. – 6 т.
	Encyclopedia of social work : in 4 vol. / ed. L.E. Davis, T. Mizrahi. – Oxford : Oxford Univ. Press, 2011. – 4 vol.
Отдельный том в многотомном издании	Пигу, А. Экономическая теория благосостояния : в 2 ч. / А. Пигу. – М. : Прогресс, 1985. – Ч. 2. – 452 с.
	Самуэльсон, П. Экономика : в 2 т. / П. Самуэльсон. – М. : НПО АЛГОН, 1992. – Т. 2. – 414 с.
	Багдановіч, М. Поўны збор твораў : у 3 т. / М. Багдановіч. – 2-е выд. – Мінск : Беларус. навука, 2001. – Т. 1 : Вершы, паэмы, пераклады, наследаванні, чарнавыя накіды. – 751 с.

Словарь, справочник	Словарь-справочник: экономика, внешняя торговля, выставки / авт.-сост. П.А. Кошель ; под общ. ред. В.Л. Малькевича. – М. : О-во сохранения лит. наследия, 2012. – 344 с.
	Словарь современных экономических терминов / сост. А.И. Базылева [и др.]. – Минск: Междунар.ун-т «МИТСО», 2012. – 176 с.
	Румянцев, А.М. Экономическая энциклопедия. Политическая экономия / А.М. Румянцев. – М. : Совет. Энцикл., 1972–1980. – 560 с.
	Справочник логистика. Инкотермс 2010. – Минск : СТА Логистик, 2010. – 11 с.
	Свиридов, Ю.В. Кто такой логист. Справочник для логистов / Ю.В. Свиридов. – Киев : Самиздат, 2012. – 92 с.
Вечканов, Г.С. Микро- и макроэкономика : энциклопед. сл. / Г.С. Вечканов. – СПб. : Лань, 2000. – 352 с.	
Методические указания	Методические указания к выполнению дипломной работы для студентов специальности 1-26 02 05 «Логистика» / сост. Е.Б. Малей [и др.]. – Новополоцк : ПГУ, 2014. – 166 с.
	Методические указания к выполнению курсовой работы по дисциплине «Логистика складирования» для студентов специальности 1-26 02 05 «Логистика» / сост. М.Ж. Банзекуливахо, О.С. Гулягина. – Новополоцк : ПГУ, 2016. – 46 с.
Сборник статей, трудов	Инновационное развитие общества в условиях интеграции правовых систем : сб. науч. ст. / Гродн. гос. ун-т ; редкол.: Н.В. Сильченко (гл. ред.) [и др.]. – Гродно : ГрГМУ, 2013. – 454 с.
	Марксизм: очерки марксистской политической экономии : сб. ст. / Междунар. асоц. политэкономов-марксистов ; под ред. А.А. Ковалева, А.П. Проскурина. – М. : Канон, 2013. – 335 с.
	Российское общество: социологические перспективы : сб. тр. / Рос. акад. наук, Ин-т систем. Анализа ; редкол.: Б.В. Сазонов (отв. ред.) [и др.]. – М. : Эдиториал УРСС, 2000. – 342 с.
	Political philosophy in the twenty-first century: essential essays / ed.: S.M. Cahn, R.V. Talisse. – Boulder : Westview Press, 2013. – 291 p.
Материалы конференций	Информационные технологии и управление : материалы 49 науч. конф. аспирантов, магистрантов и студентов, Минск, 6–10 мая 2013 г. / Белорус. гос. ун-т информатики и радиоэлектроники ; редкол.: Л. Ю. Шилин [и др.]. – Минск : БГУИР, 2013. – 103 с.
	Перспективы развития транспортного комплекса : материалы III Международ. заоч. науч.-практ. конф., Минск, 3–5 окт. 2017 г. / Белорус. науч.-исслед. ин-т трансп. «Транстехника», редкол.: А.В. Королев, В.С. Миленький, З.В. Машарский ; ред.: Л.И. Гречихин, А.Г. Капустин. – Минск : Транстехника, 2017. – 268 с.
	Логистика – евразийский мост : материалы XIII Международ. науч.-практ. конф., Красноярск 25–29 апр. 2018 г. / Краснояр. гос. аграр. ун-т. – Ч. 1. – Красноярск, 2018. – 302 с.
	Personal papers in history : papers from the 3rd Intern. conf. on the history of rec. a. arch., Boston, September 27–29, 2007 / Univ. of Texas ; ed.: B.L. Craig [et al.]. – Austin : Univ. of Texas, 2009. – 155 p.
Тезисы докладов конференций	Иванов, А.И. Критерии обеспечения эффективности, качества и безопасности перевозки грузов при выборе маршрута движения транспорта / А.И. Иванов, А.В. Петкевич // Перспективы развития транспортного комплекса : материалы III Междунар. заоч. науч.-практ. конф., Минск, 3–5 окт. 2017 г. – Минск : Транстехника, 2017. – С. 118–122.

Статьи из журналов	Борисова, В.В. Теоретические основы реструктуризации цепей поставок / В.В. Борисова, Е.А. Марковина // Вестн.Том. гос. ун-та. – 2012. – № 359. – С. 123–134.
	Валатоўская, Н.А. Традыцыйны і сучасны вясельны абрад беларусаў і ўкраінцаў: агульнае і рознае ў сямейнай абраднасці славянскіх народаў / Н.А. Валатоўская // Нар. асвета. – 2013. – № 5. – С. 88–91.
	Полоник, С.С. Теоретико-методологические основы обеспечения внешнеэкономической безопасности Республики Беларусь в условиях усиления международной конкуренции / С.С. Полоник, Э.В. Хоробрых, А.А. Литвинчук // Вестн. Полоц. гос. ун-та. Сер. D, Экон. и юрид. науки. – 2013. – № 5. – С. 7–16.
	Lind, H. Raman spectroscopy of thin-film silicon on woven polyester / H. Lind, J. Wilson, R. Mather // Physica Status Solidi. A. – 2011. – Vol. 208, № 12. – P. 2765–2771.
	Steger, D.P. The future of the WTO: the case for institutional reform / D.P. Steger // J. of the Intern. Econ. Law. – 2009. – Vol. 12, iss. 4. – P. 803–833.
Статьи из сборников трудов	Божанов, П.В. Направления развития транспортного комплекса Беларуси / П.В. Божанов // Современные концепции развития транспорта и логистики в Республике Беларусь : сб. ст. / Ин-т бизнеса и менеджмента технологий Белорус. гос. ун-та ; сост.: В.В. Апанасович, А.Д. Молокович. – Минск, 2014. – С. 56–64.
	Crane, M.T. Analogy, metaphor and the new science / M.T. Crane // Introduction to cognitive cultural studies / ed. L. Zunshine. – Baltimore, 2010. – P. 103–114.
Статья из газеты	Белый, С. Экологическая логистика: настоящее и будущее / С. Белый // Рэспубліка. – 2003. – 28 марта. – С. 12.
	Дубаневич, Л. Партизанский десант в Германию: [о комиссаре партиз. отряда А. Андрееве] / Л. Дубаневич // Белорус. лес. газ. – 2014. – 13 февр. – С. 10.
	Нацыянальную культуру нельга разумець спрошчана: [Указам Кіраўніка дзяржавы А. Лукашэнкі прысуджаны пяць прэмій «За духоўнае адраджэнне»] / паводле паведамл. прэс-службы Прэзідэнта Рэсп. Беларусь // Культура. – 2014. – 11 студз. – С. 1–2.
Диссертации	Першин, И.В. Инфраструктурное обеспечение логистики мультимодальных транспортных цепей : дис. ... канд. экон. наук : 08.00.05 / И.В. Першин. – СПб. : 2017. – 173 л.
	Строгова, Т.М. Логистика рекламных информационных потоков : дис. ... канд. экон. наук : 08.00.05 / Т.М. Строгова. – Самара : , 2000. – 184 л.
Авторефераты диссертаций	Першин, И.В. Инфраструктурное обеспечение логистики мультимодальных транспортных цепей : автореф. дис. ... канд. экон. наук : 08.00.05 / И.В. Першин ; Санкт-петерб. гос. экон. ун-т. – СПб., 2017. – 24 с.
	Строгова, Т.М. Логистика рекламных информационных потоков : дис. ... канд. экон. наук : 08.00.05 / Т.М. Строгова ; Самар. гос. экон. акад. – Самара, 2000. – 28 с.
Технические регламенты	О требованиях пожарной безопасности : ТР РФ 123-ФЗ : принят 22.07.2008 : вступ. в силу 22.04.2009. – М., 2008. – 140 с.
Технические кодексы установившейся практики	Оценка стоимости объектов гражданских прав. Оценка стоимости предприятий (бизнеса) = Ацэнка вартасці аб'ектаў грамадзянскіх праў. АЦЭНКА ВАРТАСЦ І прадпрыемстваў (бізнэсу) : ТКП 52.1.01-2015 (33520). – Введ. 01.09.2015 (взамен ТКП 52.1.01.2011). – Минск : Госкомимущество, 2015. – 72 с.



Стандарты. Нормы	Транспортно-логистический центр. Требования к техническому оснащению и транспортно-экспедиционному обслуживанию: СТБ 2046-2010. – Введ. 01.01.2011. – Минск : БелГИСС: Госстандарт Республики Беларусь, 2011. – 10 с.
	Национальная система сертификации Республики Беларусь. Порядок проведения сертификации услуг химической чистки и крашения : СТБ 5.3.08-2003. – Введ. 01.11.03. – Минск : БелГИСС : Госстандарт Беларуси, 2003. – 20 с.
	Система стандартов безопасности труда. Оборудование производственное. Оценка стандартов и технических условий на полноту содержания требований безопасности : ГОСТ 12.0.229-2005. – Введ. 01.04.2007. – Минск : БелГИСС : Госстандарт Республики Беларусь, 2006. – 18 с.
	Государственная система обеспечения единства измерений. Государственная поверочная схема для средств измерений отклонений от прямолинейности и плоскостности : ГОСТ 8.420-2002. – Взамен ГОСТ 8.420-81 ; введ. 01.09.03. – Минск : БелГИСС; Межгос. совет по стандартизации, метрологии и сертификации, 2003. – 6 с.
	Складские здания : СНиП 31-04-2001. – Взамен СНиН <u>2.11.01-85*</u> ; введ. 01.01.2002. – М. : Госстрой России, ГУП ЦПП, 2001. – 7 с.
Руководящие документы. Технико-экономические нормативы и нормы	Государственная система стандартизации Республики Беларусь. Порядок проведения экспертизы стандартов : РД РБ 03180.53–2000 . – Введ. 01.09.00. – Минск : Госстандарт, 2000. – 6 с.
	Нормативы расхода ресурсов в натуральном выражении на реставрационно-восстановительные работы по материальным историко-культурным ценностям. Сб. 115. Реставрационные работы по озеленению и благоустройству территории, садов, парков = Нормативы расхода ресурсаў у натуральным выражэнні на рэстаўрацыйна-аднаўленчыя работы па матэрыяльных гісторыка-культурных каштоўнасцях. Сб. 115. Рэстаўрацыйныя работы па азеляненню і добраўпарадкаванню тэрыторыі садоў, паркаў : НРР 8.03.5115-2012 : утв. М-вом архитектуры и стр-ва Респ. Беларусь 23.10.11. – Введ. 01.01.12. – Минск : Минстройархитектуры, 2013. – 27 с.
Авторские свидетельства	Аспирационный счетчик ионов : а. с. 935780 СССР / В.Н. Блинов, А.В. Шолух. – Оpubл. 15.06.1982.
Полезные модели	Унифицированный тренажер летных экипажей летательных аппаратов : полез. модель 14689 РФ / М.С. Данилов, Ю.А. Косарев, В. Ю. Луканичев, М.М. Сильвестров, В.В. Сомик. – Оpubл. 10.08.2000.
	Mammary gland healing film : utility model CN202876089, China, IPC A61N1/10 (2006/01) / Geng Longlin, Geng Biao, Jiang Jian. – Publ. date 04.17.2013.
Архивные материалы	Архив суда Ленинского района г. Минска за 2008 г. – Уголовное дело № 1-485/08 (14).
	Беларускі дзяржаўны архіў-музей літаратуры і мастацтва (БДАМЛІМ). – Ф. 3. Воп. 1. Спр. 97. Арк. 61.
	Государственный архив Витебской области (ГАГр). – Ф. 125. Оп. 2. Д. 223–228.
	Нацыянальны архіў Рэспублікі Беларусь (НАРБ). – Ф. 4п. Оп. 1. Д. 4329. Л. 2. Подлинник.
	Российский государственный архив социально-политической истории (РГАСПИ). – Ф. 325. Оп. 2. Д. 26. Л. 11–45.
Отчеты о НИР	Состояние и перспективы развития статистики печати Российской Федерации : отчет о НИР (заключ.) : 06-02 / Рос. кн. палата ; рук. А.А. Джиго ; исполн.: В.П. Смирнова [и др.]. – М., 2000. – 250 с. – Инв. № 756600.
	Становление духовно-нравственной культуры младших школьников средствами музыкального образования : отчет о НИР (заключ.) / Нац. ин-т образования ; рук. М.Б. Горбунов. – Минск, 2008. – 162 с. – № ГР 20082850.

Депонированные научные работы	Кузнецов, Ю.С. Измерение скорости звука в холодильных расплавах / Ю.С. Кузнецов, Н.Н. Курбатов, Ю.Ф. Червинский ; Моск. хим.-технол. ун-т. – М., 1982. – 10 с. – Деп. в ИНИОН РАН 10.03.2005, № 59159.
	Шибко, Н.Л. Методика обучения русскому языку как иностранному [Электронный ресурс] / Н.Л. Шибко ; Белорус. гос. ун-т. – Минск, 2011. – 1 электрон. опт. диск (CD-ROM). – Деп. в ГУ «БелИСА» 28.02.2011, № 3-Б2011.
Обзорная информация	Настоящее и будущее осушенных болот Беларуси / В.С. Аношко [и др.]. – Минск : Белорус. науч.-исслед. центр «Экология», 2005. – 45 с. – (Обзорная информация / М-во природ. ресурсов и охраны окружающей среды Респ. Беларусь, БелНИЦ «Экология»).
Каталоги	Каталог древесных растений основных коллекционных фондов Беларуси / Центр. ботан. сад НАН Беларуси ; сост.: И.М. Гаранович [и др.] ; науч. ред. В.В. Титок. – Минск : Право и экономика, 2013. – 133 с.
Сериальные издания	Дыяспара. Культуралогія. Гісторыя : матэрыялы IV Міжнар. кангр. беларусістаў «Беларуская культура ў кантэксте культур еўрапейскіх краін», Мінск, 6–9 чэрв. 2005 г. / Міжнар. асац. беларусістаў [і інш.] ; пад рэд. А. Мальдзіса, А. Смаленчука. – Мінск : Голас Радзімы, 2006. – 359 с. – (Беларусіка = Albaruthenica ; кн. 28).
	Кульпанович, О.А. Благотворительность в медицине Беларуси XVI–XXI вв. / О.А. Кульпанович. – Минск : Департамент исполн. наказаний М-ва внутр. Респ. Беларусь, 2006. – 292 с. – (Приложение к научно-практическому и информационному бюллетеню «Вестник пенитенциарной медицины»; № 1).
	Лотман, Ю.М. Лекции по структуральной поэтике / Ю.М. Лотман. – Тарту : [б. и.], 1964. – Вып. 1 : Введение, теория стиха. – 195 с. – (Ученые записки / Тартус. н-т ; вып. 160).
	Нехорошева, Л.Н. Инновационные системы современной экономики / Л.И. Нехорошева, Н.И. Богдан. – Минск : Белорус. гос. экон. ун-т, 2003. – 209 с. – (Серия «Экономика» ; вып. 9).
	Lane, T. Rendering the sublime: a reading of Marina Tsvetaeva's fairy-tale poem «The swain» / T. Lane. – Stockholm : [s. n.], 2009. – 147 p. – (Acta Universitatis Stockholmiensis. Stockholm studies in Russian literature ; № 41).
Электронные ресурсы локального доступа	Белорусские имена в истории развития техники [Электронный ресурс] : библиогр. база данных / Респ. науч.-техн. б-ка, Отд. пат. док. – Электрон. дан. (81 запись). – Минск, 2011– . – Жест. магнит. диск. – Период обновления: эпизодически. – Электрон. текстовые дан.
	Журава, А.С. Электронны трэнажор па беларускай мове. 3 клас [Электронны рэсурс] / А.С. Журава. – 3-е выд. – Мазыр : Содействие, 2013. – 1 электрон. апт. дыск (CD-ROM).
	Идеологическая и воспитательная работа в учреждениях высшего образования: традиции и инновации [Электронный ресурс] : материалы заоч. науч.-метод. конф., Минск, 15–17 мая 2013 г., в рамках XV Респ. выст. науч.-метод. лит., пед. опыта и творчества учащейся молодежи «Я – грамадзянін Беларусі». – Минск : Респ. ин-т высш. шк., 2013. – 1 электрон. опт. диск (CD-ROM).
	Сапегіана: кніжнае сабранне рода Сапег = Сапегіяна: кнігазбор роду Сапегіаў [Электронны рэсурс] / Нац. б-ка Беларусі, Рос. нац. б-ка ; сост.: Л.Г. Кирюхина, К.В. Суша ; под науч. ред. Н.В. Николаева, Т.И. Рощиной. – Минск : Нац. б-ка Беларусі, 2011. – 1 электрон. опт. диск (DVD-ROM).
	Театр [Электронный ресурс] : энцикл. : по материалам изд-ва «Большая российская энциклопедия» : в 3 т. – М. : Кордис & Медиа, 2003. – Электрон. опт. диски (CD-ROM) : зв., цв. – Т. 1 : Балет. – 1 диск ; Т. 2 : Опера. – 1 диск ; Т. 3 : Драма. – 1 диск.

Электронные ресурсы удаленного доступа	Национальный правовой Интернет-портал Республики Беларусь [Электронный ресурс] / Нац. центр правовой информ. Респ. Беларусь. – Режим доступа: <a href="http://www.pravo.by">http://www.pravo.by</a> . – Дата доступа: 20.02.2018.
	Национальный статистический комитет Республики Беларусь [Электронный ресурс]. – Режим доступа: <a href="http://belstat.gov.by/">http://belstat.gov.by/</a> . – Дата доступа: 20.04.2020.
	Reforming the United Nations for peace and security [Electronic resource]: proc. of a workshop to analyze the rep. of the High-level Panel on Threats, Challenges, a. Change / Yale Center for the Study of Globalization. – New Haven: Yale Center for the Study of Globalization, 2005. – Mode of access: <a href="http://www.ycsg.yale.edu/core/forms/Reforming_un.pdf">http://www.ycsg.yale.edu/core/forms/Reforming_un.pdf</a> . – Date of access: 20.04.2020.
	UNBISnet [Electronic resource]: UN Bibliogr. Inform. System / Dag Hamarskjold Libr. – Mode of access: <a href="http://unbisnet.un.org">http://unbisnet.un.org</a> . – Date of access: 25.04.2020.
Изобразительные издания	Маризе, М.А. С праздником 1 мая! [открытка из фондов Нац. б-ки Беларуси], 1955 г. / М.А. Маризе. – Минск : Нац. б-ка Беларуси, 2010. – 1 л.
	Белорусский государственный театр кукол [Изоматериал] / текст: Л. Демкина, Л. Громыко ; фото: П. Гончар [и др.]. – [Б. м.: б. и., 2013?]. – [31] с.
	Птицы Беларуси [Изоматериал] = Птушкі Беларусі : [плакат]. – Минск : Пачатк. шк., 2013. – 1 л.
Карты	Европа [Карты] : [политико-адм. карта] : полит. устройство на 1 мая 2013. – 1:10 500 000, 105 км в 1 см. – М. : АГТ Геоцентр, 2013. – 1 к.
	Минск [Карты] : пл. города / сост. и подгот. к печ. Респ. унитар. предприятием «Белкартография» в 2005 г. – Обновлено в 2012 г. – 1:80 000, 800 м в 1 см. – Минск : Белкартография, 2013. – 1 к.
	Россия, СНГ, Европа + Средняя Азия [Карты] : от Атлантики до Тихого океана: атлас автомобилей. Дорог : новейшая картооснова / разработ., компьютер. сост. и подгот. к изд. выполнены изд-вом «Меркурий Центр Карта» ; гл. ред. В.Н. Пейхвассер. – [Масштабы разные]. – М. : Меркурий Центр Карта ; Минск : Букмастер, 2013. – 247 с.
Нотные издания	Богатырев, А.В. Шесть романсов на стихи Сергея Есенина [Ноты] : для тенора с фортепиано / А.В. Богатырев. – Минск : Белорус. гос. акад. музыки, 2013. – 39 с.
	Играем с удовольствием [Ноты] : хиты клас. музыки для фортепиано / сост. Н. Сазонова. – Ростов н/Д : Феникс, 2013. – 85 с.
	Apparatus and methods for performing electrotherapy: application WO2013075062, WIPO: IPC A61B1/04 (2006/01), A61N1/10 (2006/01) / J. Biondo, S. Kaye, D. Walsh, B. Kaye, D. Ashraf ; publ. date: 23.05.2013.
Аудиоиздания	Глебов, Е. Маленький принц [Звукозапись] : балет в 2 д. / Е. Глебов ; [играет] Симф. орк. Гостелерадио Белорус. ССР, дирижер Б. Райский. – Минск : Медиал, 2010. – 1 зв. диск.
Видеоиздания	Музыкальные вечера с Президентским оркестром Республики Беларусь [Видеозапись] : концерт / [исполняет] Президент. оркестр Респ. Беларусь, художеств. рук. и гл. дирижер В. Бабарикин, солисты: К. Москович, пан-флейта (1–4, 7–14), В. Никитченко, вокал (5, 6). – [Б. м., 2006?]. – 1 DVD video.
Патенты на изобретение	Способ определения содержания белка в семенах льна масличного : пат. 13275 Респ. Беларусь / В.В. Титок, Л.В. Хотылева, Л.В. Корень, С.И. Вакула, В.Н. Леонтьев, Л.М. Шостак. – Опубл. 30.06.2010.
	Ceramic substrate and method for the production thereof : pat. US 7160406 / C. Hoffman, K.-D. Aichholzer. – Publ. date 01.09.2007.

Препринты	Велесницкий, В.Ф. Конечные группы с заданными свойствами критических подгрупп / В.Ф. Велесницкий, В.Н. Семенчук. – Гомель : ГГУ, 2013. – 15 с. – (Препринт / Гомел. гос. ун-т ; № 2).
	Картографирование структур белков и нуклеиновых кислот / И.В. Бедняков [и др.]. – Дубна : ОИЯИ, 2013. – 11 с. – (Препринт / Объед. ин-т ядер. исслед. ; Р10-2012-138).
Промышленные каталоги, прейскуранты	Оборудование для АЭС : [номенклатур. кат.] / ОАО «Белоозер. энергомех. з-д». – Белоозерск, 2012. – 22 с. : табл., схемы.
	Оборудование для резки и гибки листового металла : [каталог] / ООО «СтанкоПарк». – Минск, 2013. – 18 с.
	Оптовые цены на редукторы и муфты соединительные : утв. Госкомцен Рос. Федерации 12.08.80 ; введ. в действие 01.01.82. – М. : Прейскурантиздат, 1981. – 60 с.
Составные части книг	Абросимова, М.А. Направления автоматизации / М.А. Абросимова // Информационные технологии в государственном и муниципальном управлении : учеб. пособие / М.А. Абросимова. – 2-е изд., стер. – М., 2013. – С. 44–46.
	Бек, У. Перспектива космополитизма: социология второй эпохи модернити / У. Бек // Информационное общество: экономика, власть, культура: хрестоматия : в 2 т. / Новосиб. гос. техн. ун-т ; сост.: В.И. Игнатъев, Е.А. Салихова. – Новосибирск, 2004. – Т. 2. – С. 5–36.
Главы из книг	Борхард, Ю. Восстановление производства / Ю. Борхард // Накопление капитала : [пер. с нем.] / Ю. Борхард ; под ред. Г.Б. Гермаидзе. – Изд. 2-е. – М., 2013. – Гл. 9. – С. 253–271.
	Лемешевский, И.М. Экономическая безопасность Беларуси / И.М. Лемешевский // Национальная экономика Беларуси: основы стратегии развития : курс лекций / И.М. Лемешевский. – Минск, 2012. – Гл. 18. – С. 523–540.
	Сверхтвердые композиционные материалы на основе наноалмазов // Наноалмазы детонационного синтеза: получение и применение / П.А. Витязь [и др.] ; НАН Беларуси, Объед. ин-т машиностроения ; под общ. ред. П.А. Витязя. – Минск, 2013. – Гл. 2. – С. 25–103.
Отдельные произведения в собраниях сочинений, избранных произведениях	Белинский, В.Г. Рассуждение / В.Г. Белинский // Полн. собр. соч. : в 13 т. – М., 1953. – Т. 1 : Статьи и рецензии. Художественные произведения, 1829–1835. – С. 15–17.
	Гілевіч, Н. Сон у бяссоніцу / Н. Гілевіч // 36. тв. : у 23 т. – Мінск, 2003. – Т. 6. – С. 382–383.
	Гринцер, П.А. Древнеиндийский эпос / П.А. Гринцер // Избр. Произведения : в 2 т. – М., 2008. – Т. 1. – С. 110–146.
Статьи из справочных изданий	Аляхновіч, М.М. Электронны мікраскоп / М.М. Аляхновіч // Беларус. энцыкл. : у 18 т. – Мінск, 2004. – Т. 18, кн. 1. – С. 100.
	Багадзяж, М.К. Радзівіл Альбрэхт Станіслаў / М.К. Багадзяж // Мысліцелі і асветнікі Беларусі (X–XIX стагоддзі) : энцыкл. давед. / склад. Г.А. Маслыка ; гал. рэд. Б.І. Сачанка. – Мінск, 1995. – С. 277.
	Витрувий // БСЭ. – 3-е изд. – М., 1971. – Т. 5. – С. 359–360.
	Водовозов, В. Социалистические партии / В. Водовозов // Энциклопедический словарь : в 86 т. / изд.: Ф.А. Брокгауз, И.А. Ефрон ; под ред. К.К. Арсеньева, О.О. Петрушевского. – СПб., 1900. – Т. 31 (61). – С. 35–62.

Статьи из продолжающихся изданий	Давидович, А.Л. О современных подходах к определению качества дошкольного образования / А.Л. Давидович // Зб. навук. пр. / Акад. паслядыплом. адукацыі. – Мінск, 2013. – Вып. 11. – С. 210–219.
	Ерицов, А.М. Глобальные природные пожары / А.М. Ерицов // Сб. науч. тр. / НАН Беларуси, Ин-т леса. – Гомель, 2013. – Вып. 73 : Проблемы лесоведения и лесоводства. – С. 512–518.
	Сільчанка, М.У. Праблемы тэорыі крыніц беларускага права / М.У. Сільчанка // Право и демократия : сб. науч. тр. / Белорус. гос. ун-т. – Минск, 2013. – Вып. 24. – С. 5–14.
Рецензии	Грачыха, Т.А. [Рэцэнзія] / Т.А. Грачыха // Весн. Віцеб. дзярж. ун-та. – 2013. – № 1. – С. 127–128. – Рэц. на кн.: Рэгіянальны слоўнік Віцебшчыны : [у 2 ч.] / Віцеб. дзярж. ун-т ; склад.: Л. І. Злобін [і інш.]. – Віцебск : ВДУ, 2012. – Ч. 1. – 303 с.
	Левяш, И. Интересы и ценности Беларуси / И. Левяш // Беларус. думка. – 2009. – № 11. – С. 65–69. – Рец. на кн.: Мельник, В. А. Основы идеологии белорусского государства : пособие / В. А. Мельник. – Минск : Выш. шк., 2009. – 416 с.
Составные части архивных материалов	Об усилении использования научно-технических методов и средств в борьбе с преступностью : приказ М-ва внутр. дел СССР, 26 окт. 1948 г., № 454 // Архив Министерства внутренних дел Республики Беларусь. – Ф. 51. Оп. 3. Д. 14. Л. 236.
	Описание синагоги в г. Минске (план части здания синагоги 1896 г.) // Центральный исторический архив Москвы (ЦИАМ). – Ф. 454. Оп. 3. Д. 21. Л. 18–19.
	Циркуляр Гомельского уездного комитета РКП(б) волостным партийным ячейкам уезда «О сектах» // Государственный архив общественных объединений Гомельской области (ГАООГО). – Ф. 2. Оп. 1. Д. 38. Л. 53–53об. Подлинник.
Составные части CD, DVD-ROM	Введенский, Л.И. Судьбы философии в России [Электронный ресурс] / Л.И. Введенский // История философии: собр. тр. крупнейших философов по истории философии. – М., 2002. – 1 электрон. опт. диск (CD-ROM).
	Кирюхина, Л.Г. Национальная библиотека Беларуси как координационный и методический центр [Электронный ресурс] / Л.Г. Кирюхина, Л.А. Демешко // Публічныя бібліятэкі на пачатку XXI ст. : зб. арт. / Нац. б-ка Беларусі ; склад. В. А. Рынкевіч ; рэд.: М.Г. Алейнік, А.Я. Іванова. – Мінск, 2008. – 1 электрон. апт. дыск (CD-ROM).
	Жданухин, Д.Ю. Коллекторские агентства: основные черты деятельности, история появления и зарубежный опыт [Электронный ресурс] / Д.Ю. Жданухин // Юридическая Россия : Федер. правовой портал. – Режим доступа: <a href="http://law.edu.ru/doc/document.asp?docID=1233648">http://law.edu.ru/doc/document.asp?docID=1233648</a> . – Дата доступа: 21.02.2018.
Составные части электронных ресурсов удаленного доступа	Загорец, В. Демографический переход: понятие, этапы и социально-экономическое значение [Электронный ресурс] / В. Загорец // Беларус. журн. междунар. права. – 2013. – № 1. – Режим доступа: <a href="http://www.evolutio.info/images/journal/2013_1/2013_1_zaharets.pdf">http://www.evolutio.info/images/journal/2013_1/2013_1_zaharets.pdf</a> . – Дата доступа: 21.02.2018.

Составные части электронных ресурсов удаленного доступа	О демографической ситуации в 2013 году [Электронный ресурс] // Национальный статистический комитет Республики Беларусь. – Режим доступа: <a href="http://belstat.gov.by/homep/ru/indicators/pressrel/demographics.php">http://belstat.gov.by/homep/ru/indicators/pressrel/demographics.php</a> . – Дата доступа: 21.02.2018.
	World heritage list [Electronic resource] // UNESCO, World Heritage Centre. – Mode of access: <a href="http://whc.unesco.org/en/list">http://whc.unesco.org/en/list</a> . – Date of access: 15.02.2018.
Конституции	Конституция Республики Беларусь 1994 года : с изм. и доп., принятыми на респ. референдумах 24 ноября 1996 г. и 17 октября 2004 г. – 10-е изд., стер. – Минск : Нац. центр правовой информ. Респ. Беларусь, 2014. – 62 с.
	Конституция Российской Федерации : принята всенар. голосованием 12 дек. 1993 г. : офиц. Текст : с изм. от 30 дек. 2008 г. – М. : Айрис-пресс, 2013. – 63 с.
Кодексы	Кодекс внутреннего водного транспорта Российской Федерации [Электронный ресурс] : 7 марта 2001 г., № 24-ФЗ : принят Гос. Думой 7 февр. 2001 г. : одобр. Советом Федерации 22 февр. 2001 г. : в ред. Федер. закона от 03.02.2014 г. // КонсультантПлюс. Россия / ЗАО «КонсультантПлюс». – М., 2014.
	Кодекс Республики Беларусь о земле [Электронный ресурс] : 23 июля 2008 г., № 425-3 : принят Палатой представителей 17 июня 2008 г. : одобр. Советом Респ. 28 июня 2008 г. (в ред. Закона Респ. Беларусь от 04 января 2014 г.) // ЭТАЛОН. Законодательство Республики Беларусь / Нац. центр правовой информ. Респ. Беларусь. – Минск, 2014.
	Кодекс Республики Беларусь об административных правонарушениях : 21 апр. 2003 г., № 194-3 : принят Палатой представителей 17 дек. 2002 г. : одобр. Советом Респ. 02 апр. 2003 г. : в Кодекс с 12 июля 2013 г. изм и доп. не вносились. – Минск : Амалфея, 2013. – 398 с.
Декреты. Указы. Директивы	О Парке высоких технологий [Электронный ресурс] : Декрет Президента Респ. Беларусь от 22 сент.2005 г., № 12 : в ред. Декрета Президента Респ. Беларусь от 02 дек. 2013 г. № 14) // ЭТАЛОН. Законодательство Республики Беларусь / Нац. центр правовой информ. Респ. Беларусь. – Минск, 2014.
	О конфискации всего имущества Сестрорецкого металлического завода : Декрет Совета нар. комиссаров РСФСР, 12 янв. 1918 г. // Собр. узаконений и распоряжений Рабочего и Крестьян. Правительства. – 1918. – № 16. – Ст. 235.
	Об утверждении Директивы о стиле и методах работы Совета Министров Республики Беларусь по решению вопросов социально-экономического развития страны : Указ Президента Респ. Беларусь, 14 янв. 2000 г., № 18 // Нац. реестр правовых актов Респ. Беларусь. – 2000. – № 8. – 1/931.
Законы	Аб ратыфікацыі Пагаднення паміж Урадам Рэспублікі Беларусь і Урадам Кітайскай Народнай Рэспублікі аб паветраных зносінах : Закон Рэспублікі. Беларусь ад 26 лютага 1997 г. № 22-3 // Ведамасці Нац. сходу Рэсп. Беларусь. – 1997. – № 16. – Арт. 297–298.
	О банках и банковской деятельности [Электронный ресурс] : Федер. закон, 2 дек. 1990 г., № 395-1 : в ред. Федер. закона от 30.09.2013 г. // КонсультантПлюс. Россия / ЗАО «КонсультантПлюс». – М., 2014.
	О защите прав потребителей : Закон Респ. Беларусь от 9 янв. 2002 г. № 90-3 : в ред. Закона Респ. Беларусь от 2 мая 2012 г. № 353-3. – Минск : Амалфея, 2013. – 59 с.
	Об объединении граждан [Электронный ресурс] : Закон Украины, 18 июня 1992 г., 2460-XII : с изм., внес. в соответствии с Законом Украины от 01.07.2010 г. // Нормативные акты Украины / ЗАО «Информтехнология». – Киев, 2014.

Постановления	Дело «Михаил Гришин (Mikhail Grishin) против Российской Федерации» : постановление Европ. суда по правам человека, 24 июля 2012 г. // Бюл. Европ. суда по правам человека : рос. изд. – 2013. – № 8. – С. 9, 89–113.
	О принятии в собственность Республики Беларусь имущества [Электронный ресурс] : постановление Совета Министров Респ. Беларусь от 18 февр. 2014 г. № 137 // Нац. правовой Интернет-портал Респ. Беларусь. – Режим доступа: <a href="http://pravo.by/main.aspx?guid=3871&amp;p0=C21400137&amp;p1=1&amp;p5=0">http://pravo.by/main.aspx?guid=3871&amp;p0=C21400137&amp;p1=1&amp;p5=0</a> . – Дата доступа: 26.04.2020.
	Об утверждении основных показателей развития лесного хозяйства на 2014 год [Электронный ресурс] : постановление Совета Министров Респ. Беларусь от 24 дек. 2013 г. № 1124 // ЭТАЛОН. Законодательство Республики Беларусь / Нац. центр правовой информ. Респ. Беларусь. – Минск, 2014.
	Об утверждении Устава о дисциплине работников системы Госатомнадзора СССР : постановление Совета Министров СССР, 18 нояб. 1987 г., № 1299 // Собр. постановлений Правительства СССР. Отд. первый. – 1988. – № 2. – Ст. 3.
Конвенции, договоры, соглашения, концепции	Конвенция Организации Объединенных Наций о договорах международной купли-продажи товаров [Электронный ресурс] : [заключена в г. Вене 11.04.1980 г.] // КонсультантПлюс. Россия / ЗАО «КонсультантПлюс». – М., 2014.
	Международная конвенция об охране нематериального культурного наследия : основ. тексты / Орг. Объед. Наций по вопр. образования, науки и культуры. – Париж: ЮНЕСКО, 2011. – VII, 103 с.
	Типовой концессионный договор [Электронный ресурс] : утв. постановлением Каб. Министров Украины, 12 апр. 2000 г., № 643 // Нормативные акты Украины / ЗАО «Информтехнология». – Киев, 2014.
	Соглашение между Правительством Республики Беларусь и Правительством Итальянской Республики о сотрудничестве в области образования [Электронный ресурс] : [заключено в г. Триесте 10.06.2011 г.] // КонсультантПлюс. Беларусь / ООО «ЮрСпектр», Нац. центр правовой информ. Респ. Беларусь. – Минск, 2014.
Приказы, решения, распоряжения	Концепция качества образования столичного региона на 2014–2018 годы (проект) / Ком. по образованию Мингорисполкома, Мин. гор. ин-т развития образования. – Минск : [б. и.], 2013. – 26 с.
	О ведении государственной статистики в 2014 году [Электронный ресурс] : приказ Нац. стат. ком. Респ. Беларусь, 26 дек. 2013 г., № 390 // Национальный статистический комитет Республики Беларусь. – Режим доступа: <a href="http://belstat.gov.by/homep/ru/about/prikaz.pdf">http://belstat.gov.by/homep/ru/about/prikaz.pdf</a> . – Дата доступа: 21.04.2020.
Положения	О признании утратившими силу некоторых решений Минского областного исполнительного комитета [Электронный ресурс] : решение Минского Обл. исполкома от 11 ноября 2011 г. № 1571 // ЭТАЛОН. Решения органов местного управления и самоуправления / Нац. центр правовой информ. Респ. Беларусь. – Минск, 2014.
	О сроках исполнения документов [Электронный ресурс]: распоряжение Государственного комитета по стандартизации, метрологии и сертификации Республики Беларусь от 19 сентября 1997 г. № 12р // КонсультантПлюс. Беларусь / ООО «ЮрСпектр», Нац. центр правовой информ. Респ. Беларусь. – Минск, 2014.
	Типовое положение о мобилизационных структурах [Электронный ресурс]: утв. постановлением Правительства Респ. Таджикистан, 30 марта 2013 г., № 145 // Законодательство стран СНГ / ООО «СоюзПравоИнформ». – Режим доступа: <a href="http://base.spinform.ru/show_doc.fwx?rgn=60039">http://base.spinform.ru/show_doc.fwx?rgn=60039</a> . – Дата доступа: 21.02.2018.

Положения	Положение о порядке разработки, принятия, внесения изменений и отмены технического регламента Таможенного союза [Электронный ресурс] : принято в г. Санкт-Петербурге 20 июня 2012 г. // КонсультантПлюс. Беларусь / ООО «ЮрСпектр», Нац. центр правовой информ. Респ. Беларусь. – Минск, 2014.
Послания, письма	Лукашенко, А.Г. Обновление страны – путь к успеху и процветанию : послание Президента белорус. народу и Нац. собр., 19 апр. 2013 г. / А.Г. Лукашенко // Совет. Белоруссия. – 2013. – 20 апр. – С. 1–7.
	О применении положений Указа Президента Республики Беларусь [Электронный ресурс] : письмо М-ва по налогам и сборам Респ. Беларусь, 20 нояб. 2013 г., № 2-2-12/422 // КонсультантПлюс. Беларусь / ООО «ЮрСпектр», Нац. центр правовой информ. Респ. Беларусь. – Минск, 2014.
Инструктивно-нормативные документы	Инструкция по делопроизводству в государственных органах, иных организациях: утв. М-вом юстиции Респ. Беларусь 19.01.09 : по состоянию на 22 апр. 2013 г. – Минск : Нац. центр правовой информ. Респ. Беларусь, 2013. – 109 с.
Комментарии к нормативно-правовым актам	Инструкция по определению энтомологических показателей эпидемического сезона малярии: утв. М-вом здравоохранения Респ. Беларусь 02.05.13. – Минск : Респ. центр гигиены, эпидемиологии и обществ. здоровья, 2013. – 15 с.
	Воробей, Г.А. Комментарий к изменениям и дополнениям, внесенным в Бюджетный кодекс Республики Беларусь Законом Республики Беларусь от 15 окт. 2010 г. № 175-3 / Г.А. Воробей. – Минск : Амалфея, 2012. – 96 с.
	Привалов, И. Комментарий к постановлению Министерства финансов Республики Беларусь от 6 мая 2013 г. № 27 / И. Привалов // Консультант бухгалтера: налоги, практика, бухучет. – 2013. – № 9. – С. 17–23.
	Чернюк, А.А. Предоставление гражданам жилого помещения в общежитии государственного учреждения образования и возмещение обучающимся расходов по найму жилья [Электронный ресурс] : [по состоянию на 15.10.2013 г.] / А.А. Чернюк // КонсультантПлюс. Беларусь / ООО «ЮрСпектр», Нац. центр правовой информ. Респ. Беларусь. – Минск, 2014.



## Приложение Ж

### Критерии оценки курсовой работы по учебной дисциплине «Логистика и управление цепями поставок (Модуль 3. Управление цепями поставок)»

Критерий	Оценка	Удельный вес
1	2	3
1. Научность и обоснованность изложения материала первой главы	<p>9 – представлены мнения различных авторов с собственным видением; содержание пунктов и подпунктов полностью соответствует их названию; использовано не менее 25 основных литературных источников (не считая интернет-источники), в т.ч. не менее 5 не старше 5 лет; наличие не менее 5 источников на иностранных языках; наличие научно обоснованных выводов по главе; сдача материала по графику;</p> <p>8 – представлены мнения различных авторов, но нет собственного видения; содержание пунктов и подпунктов полностью соответствует их названию; использовано не менее 25 литературных источников (не считая интернет-источники), в т.ч. не менее 5 не старше 5 лет; наличие не менее 3 источников на иностранных языках; наличие научно обоснованных выводов по главе; сдача материала по графику;</p> <p>7 – материал взят из источников без указания авторов по тексту; содержание пунктов и подпунктов полностью соответствует их названию; использовано не менее 20 литературных источников (не считая интернет-источники); наличие хотя бы одного источника на иностранном языке; наличие выводов по главе; сдача материала по графику;</p> <p>6 – материал взят из источников без указания авторов по тексту; часть содержания пунктов и подпунктов не соответствует их названию (не более чем 1/3 текста первой главы); использовано не менее 20 литературных источников (не считая интернет-источники); отсутствие источников на иностранных языках; наличие выводов по главе;</p> <p>5 – материал взят из источников без указания авторов по тексту; часть содержания параграфов (не более чем ½ текста первой главы) не соответствует их названию; использовано не менее 15 литературных источников (не считая интернет-источники); отсутствие источников на иностранных языках; наличие выводов по главе;</p> <p>4 – материал взят из источников без указания авторов по тексту; содержание пунктов и подпунктов (не более чем ½ текста первой главы) не соответствует их названию или использовано менее 15 литературных источников (не считая интернет-источники); отсутствие источников на иностранных языках; наличие выводов по главе;</p>	0,3

1	2	3
	3, 2, 1 – материал взят из источников без указания авторов по тексту; содержание пунктов и подпунктов более чем на 1/2 не соответствует их названию или использовано менее 10 литературных источников (не считая интернет-источники); отсутствие источников на иностранных языках; отсутствие выводов по главе	
2. Наличие общей характеристики организации и выпускаемой ею продукции, анализа логистической системы и управления цепями поставок организации с выводами, содержащими выявленные проблемы (недостатки)	<p>9 – полноценная общая характеристика организации и выпускаемой ею продукции; полный анализ логистической системы и управления цепями поставок организации; полнота и научное обоснование выявленных проблем (недостатков); наличие научно обоснованных выводов по главе; наличие связи между теорией и практическим анализом; сдача материала по графику;</p> <p>8 – общая характеристика организации и выпускаемой ею продукции; анализ логистической системы и управления цепями поставок организации; полнота и научное обоснование выявленных проблем (недостатков); наличие научно обоснованных выводов по главе; наличие связи между теорией и практическим анализом; сдача материала по графику;</p> <p>7 – общая характеристика организации и выпускаемой ею продукции; анализ логистической системы и управления цепями поставок организации; обоснование выявленных проблем (недостатков); наличие выводов по главе; наличие связи между теорией и практическим анализом; сдача материала по графику;</p> <p>6 – слабая общая характеристика организации и выпускаемой ею продукции; неполный анализ логистической системы и управления цепями поставок организации; неполное обоснование выявленных проблем (недостатков); отсутствие научно обоснованных выводов по главе; отсутствие связи между теорией и практическим анализом;</p> <p>5 – слабая общая характеристика организации и выпускаемой ею продукции; слабый анализ логистической системы и управления цепями поставок организации; отсутствие обоснования выявленных проблем (недостатков); отсутствие научно обоснованных выводов по главе; отсутствие связи между теорией и практическим анализом;</p> <p>4 – слабая общая характеристика организации и выпускаемой ею продукции; слабый анализ логистической системы и управления цепями поставок организации; непонятные выявленные проблемы (недостатки); не соответствующие действительности выводы по главе; отсутствие связи между теорией и практическим анализом;</p> <p>3, 2, 1 – общая характеристика организации и выпускаемой ею продукции, анализ логистической системы и управления цепями поставок организации, выявленные проблемы (недостатки) не отражают деятельность организации; соответствующие действительности выводы по главе; отсутствие связи между теорией и практическим анализом</p>	0,3

1	2	3
3. Наличие предложений для решения выявленных проблем (устранения выявленных недостатков)	<p>9 – наличие научно и экономически обоснованных предложений для решения выявленных во второй главе проблем (устранения выявленных недостатков) с элементами научной новизны; наличие нестандартных научно аргументированных выводов по главе; сдача материала по графику;</p> <p>8 – наличие научно и экономически обоснованных предложений для решения выявленных во второй главе проблем (устранения выявленных недостатков); наличие нестандартных научно аргументированных выводов по главе; сдача материала по графику;</p> <p>7 – наличие научно и экономически обоснованных предложений для решения выявленных во второй главе проблем (устранения выявленных недостатков); наличие научно аргументированных выводов по главе; сдача материала по графику;</p> <p>6 – наличие недостаточно хорошо обоснованных предложений для решения выявленных во второй главе проблем (устранения выявленных недостатков); наличие выводов по главе;</p> <p>5 – наличие недостаточно хорошо обоснованных предложений для решения выявленных во второй главе проблем (устранения выявленных недостатков); наличие непонятных выводов по главе;</p> <p>4 – наличие необоснованных предложений для решения выявленных во второй главе проблем (устранения выявленных недостатков); наличие непонятных выводов по главе;</p> <p>3, 2, 1 – отсутствие предложений для решения выявленных во второй главе проблем (устранения выявленных недостатков); отсутствие соответствующих выводов по главе</p>	0,4

Предварительная оценка за курсовую работу рассчитывается следующим образом:

оценка по первому критерию  $\times 0,3$  + оценка по второму критерию  $\times 0,3$  +  
+ оценка по третьему критерию  $\times 0,4$ .

На защите курсовой работы члены комиссии задают вопросы с целью выявления степени владения студентом материала, а также степени самостоятельности выполнения работы с выставлением соответствующей оценки.

Итоговая оценка за курсовую работу рассчитывается как среднеарифметическое значение полученной предварительной оценки и оценки за защиту перед комиссией.