

МЕТАЛІЧНАЯ МАТРЫЦА З ДАСЛЕДАВАННЯЎ 1986 Г. НА ТЭРЫТОРЫІ НІЖНЯГА ЗАМКА ПОЛАЦКА (ДА ПЫТАННЯ АТРЫБУЦЫІ ЗНАХОДКІ)

І. У. Магалінскі

кандыдат гістарычных навук, дацэнт,

старшы навуковы супрацоўнік навукова-рэстаўрацыйнага аддзела НППКМЗ

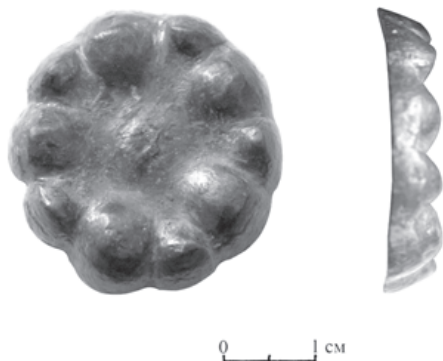
Падчас археалагічных даследаванняў на тэрыторыі Полацка выяўлены шматлікія сведчанні існавання разгалінаванай рамеснай дзейнасці, якая абслугоўвала патрэбы ўсіх пластоў насельніцтва старажытнага горада. Адным з важнейшых індикатараў узроўню развіцця рамяства можна лічыць ювелірную вытворчасць, якая патрабавала ад майстра не толькі добрага разумення асаблівасцяў тэхналагічных аперацый з металамі, адметнасцяў іх фізічных уласцівасцяў, але і наяўнасці мастацкага густу і ўмення працаваць з рознымі тыпамі металічнай сыравіны і іншых матэрыялаў.

У ходзе археалагічных прац у Полацку было выяўлена не менш за шэсць розначасавых вытворчых ювелірных комплексаў X—XVIII стст., а таксама шматлікія сведчанні апрацоўкі каляровых металаў, прадстаўленыя знаходкамі сыравіннага металу, бракаваных і гатовых вырабаў, інструментаў і прыстасаванняў [9; 11; 13].

Для вывучэння тэхналогіі вытворчасці ювелірных вырабаў асаблівае значэнне маюць знаходкі інструментаў і прыстасаванняў ювеліраў, якія выкарыстоўваліся для гарачай і халоднай апрацоўкі металу. Падчас даследаванняў на тэрыторыі Полацка былі выяўлены шматлікія тыглі, ліцейныя формы і іншыя прыстасаванні. Сярод падобных прадметаў вялікую цікавасць маюць знаходкі металічных ліцейных форм і матрыц, выкарыстанне якіх з'яўляецца сведчаннем высокага ўзроўню развіцця тэхналогіі апрацоўкі каляровых металаў [1; 2; 3; 6; 8].

У Полацку было выяўлена не менш за тры металічныя матрыцы і формы для вытворчасці ювелірных вырабаў. Знаходкі паходзяць з матэрыялаў археалагічных раскопак на тэрыторыі Гарадзішча і Запалоцкага пасада, а таксама з прыватных збораў [6; 8]. Падчас перагляду калекцыі археалагічных знаходак навукова-дапаможнага фонду НППКМЗ быў выяўлены выраб, які сёння магчыма атрыбутаваць у якасці металічнай матрыцы (*малюнак*).

Прадмет паходзіць з матэрыялаў археалагічных даследаванняў на тэрыторыі Ніжняга замка Полацка, што праводзіліся ў 1986 г. пад кіраўні-



Малюнак. Металічная матрыца з даследаванняў 1986 г. на тэрыторыі Ніжняга замка Полацка

цтвам С. В. Тарасава. Раскоп III агульнай плошчай 60 кв. м размяшчаўся па вул. Горкага (цяпер вул. Стралецкая) у двары спартыўнай школы. Сярэдняя магутнасць культурнага пласта ў раскопе складала 0,8–1,0 м [12, с. 4].

Найбольшую цікавасць выклікае пяты раскопачны пласт, які ўтрымліваў асноўную масу ляпной керамікі. С. В. Тарасаў датуе знаходкі з яго VIII–X стст. [12, с. 4]. Сярод індывідуальных знаходак з пятага пласта трэба адзначыць моцнашлакаваны фрагмент, верагодна, цыліндрычнага, ты-

гля і фрагмент плінфы. Менавіта з гэтага пласта паходзіць таксама і «изделие в форме цветка», якое сёння магчыма вызначыць у якасці металічнай матрыцы.

Полацкі артэфакт акруглы, з плоскім аснаннем і пукатай рабочай часткай у выглядзе шматпялёсткавай разеткі з невялікім узвышэннем па цэнтры. Матрыца зроблена са сплаву на аснове медзі, літая ў аднабаковай ліцейнай форме, дапрацаваная напільнікам. Памеры вырабу наступныя: 3,9×3,7×0,6 см.

Прадмет мог прызначацца для вытворчасці нашыўных накладак на адзенне, ці вырабу васковых мадэляў. Між тым, дакладных аналогій матрыцы, а таксама вырабляемых з яе дапамогай прадметаў намі не выяўлена. Тыпалагічна блізкія знаходкі паходзяць з даследаванняў Балгара, Чаадаева і інш., дзе датуюцца ў межах X–XI стст. [10, мал. 59: 1–11; 1].

Металічныя матрыцы прызначаліся для ціснення вырабаў з ліставой нарыхтоўкі і адносяцца да ліку фармуючых інструментаў. Дадзеныя вырабы дастаткова шырока прадстаўлены на тэрыторыі Старажытнай Русі. Так, на 1984 г. Б. А. Колчыным было ўлічана больш 140 падобных інструментаў [5, с. 251]. На сённяшні дзень іх колькасць істотна павялічылася [2; 4; 8].

Вытворчасць ажыццяўлялася з дапамогай пуансона з пукатай працоўнай часткай, з дапамогай якога з ліставой нарыхтоўкі атрымліваўся гатовы выраб. Пры гэтым выраб гатовага прадмета мог ажыццяўляцца двума спосабамі: 1) адбітак на нарыхтоўцы атрымліваўся ўдарам па адваротным баку штампа; 2) адбітак на пласціне атрымліваўся шляхам ўдару па самой нарыхтоўцы праз падкладны матэрыял (як правіла, па свінцовай пласцінцы) [1, с. 95]. Другі спосаб выкарыстоўваўся для вытворчасці вырабаў з дробным тонкім арнамантам, які немагчыма было атрымаць простым ударам

па адваротным баку штампа. Верагодна, полацкая знаходка адносілася менавіта да першага спосабу вытворчасці, на што ўказвае дастаткова прасты арнаментальны сюжэт на прадмеце ў выглядзе шматп'ялёсткавай рэзеткі.

Полацкая знаходка выяўлена падчас археалагічных даследаванняў на тэрыторыі Ніжняга замка ў 1986 г., даследаванні якога былі працягнуты ў 1989—1990 гг. Менавіта падчас гэтых раскопак быў знойдзены найбольш старажытны вытворчы ювелірны комплекс на тэрыторыі Полацка, які датуецца аўтарам раскопак С. В. Тарасавым X—XI стст. [11, с. 205—206]. Сляды існавання майстэрні былі зафіксаваныя ў межах рэшткаў наземнай пабудовы і звязаных з ёй мацерыковых ям [12, с. 4]. Пабудова ўяўляла сабой каркасна-слупавую канструкцыю з даўжынёй адной са сценак 2,8 м. Яна загінула ў пажары, на што ўказвае праслойка вугалю. У паўднёва-заходняй частцы пабудовы выяўлены рэшткі выкладзенай з камянёў печы-каменкі. Побач з развалам печы знойдзены фрагменты тыгляў для плаўкі каляровых металаў, а таксама шклянныя пацеркі і бурштын [12, с. 8]. Усяго на месцы раскопу выяўлена каля 80 тыгляў (цэлых і фрагментаў), два ювелірныя пінцэты, ювелірнае кавадлачка, фрагмент раўнаплечых вагаў і гірка-разнавага, сыравінны метал і гатовыя вырабы (падковападобная спіралеканачная фібула, крыж-цельнік з грубай выявай Распяцця) [13, с. 267].

Раскоп 1989—1990 гг. знаходзіўся ў непасрэднай блізкасці ад раскопу 1986 г. У сувязі з гэтым, можна меркаваць, што знойдзеная ў Раскопе III металічная матрыца магла адносіцца да вытворчага ювелірнага комплексу X—XI стст. На датычнасць прадмета да дадзенай майстэрні ўказвае таксама і выяўленне падчас даследаванняў 1986 г. фрагмента моцнашлакаванага тыгля для плаўкі каляровых металаў.

Такім чынам, атрыбуцыя вырабу ў якасці металічнай матрыцы не выклікае сумненняў. Прадмет мог прызначацца для вытворчасці нашэйных бляшак ці накладак, якія вырабляліся пры дапамозе малаточка-пуансона і, верагодна, адносіўся да ювелірнай майстэрні X—XI стст., выяўленай С. В. Тарасавым падчас археалагічных раскопак на тэрыторыі Ніжняга замка.

Спіс літаратуры і крыніц

1. Ениосова, Н. В. Древнерусские ювелирные инструменты из цветных металлов (результаты химико-технологического исследования) / Н. В. Ениосова, Т. Г. Саргачёва // КСИА.— Москва, 2006.— Вып. 220.— С. 86—101.
2. Ениосова, Н. В. Медная матрица из Гнёздова: функция и контекст / Н. В. Ениосова // Великий Новгород в истории средневековой Европы. К 70-летию В. Л. Янина.— Москва 1999.— С. 65—75.

3. Ениосова, Н. В. Металлические литейные формы Древней Руси / Н. В. Ениосова // Псков в российской и европейской истории: международная научная конференция: в 2 т.— Москва: МГУП, 2003.— Т. 1.— С. 253—261.
4. Зайцева, И. Е. Ювелирное дело «Земли вятичей» во второй половине XI—XIII в. / И. Е. Зайцева, Т. Г. Сарачева.— Москва: Индрик, 2011.— 404 с.
5. Колчин, Б. А. Ремесло / Б. А. Колчин // Археология СССР. / редкол.: Б. А. Рыбаков (гл. ред.) [и др.]— Москва: Наука, 1985.— Т. 15. Древняя Русь. Город. Замок. Село / Г. В. Борисевич [и др.]; отв. ред. Б. А. Колчин.— С. 243—298.
6. Магалінскі, І. У. Знаходкі новых тыпаў ювелірных інструментаў на тэрыторыі Полацка / І. У. Магалінскі // Беларускае Падзвінне: вопыт, метадыка і вынікі палявых і міждyscyплінарных даследаванняў электрон. зб. навук. арт. IV міжнар. навук. канф. да 50-годдзя Полацкага дзяржаўнага ўніверсітэта, Полацк, 19—20 крас. 2018 г. / Полацкі дзяржаўны ўніверсітэт; пад агул. рэд.: А. І. Корсак.— Наваполацк, 2018.— С. 49—56.
7. Магалінскі, І. У. Ліцейныя формы і тыглі для плаўкі каляровых металаў з тэрыторыі Полацка X—XVII стст. / І. У. Магалінскі // Матэрыялы па археалогіі Беларусі.— Мінск, 2011.— Вып. 21: Вывучэнне археалагічных помнікаў на тэрыторыі Полацкай зямлі (да 1150-годдзя Полацка).— С. 184—193.
8. Магалінскі, І. У. Металічная ліцейная форма XII ст. з музейных збораў НППКМЗ / І. У. Магалінскі // Матэрыялы навукова-практычнай канферэнцыі: (па выніках навукова-даследчай работы супрацоўнікаў НППКМЗ у 2015 г.) / уклад. Т. У. Явіч.— Мінск: Медысонт, 2018.— С. 78—81
9. Магалінскі, І. У. Ювелірныя майстэрні Полацка X—XVII стст.: адметнасці тэхналогіі і асартымента вырабаў / І. У. Магалінскі // Беларускае Падзвінне: вопыт, метадыка і вынікі палявых і міждyscyплінарных даследаванняў: зб. навук. арт. II міжнар. навук. канф., Полацк, 17—18 красав. 2014 г.: у 2 ч. / Полацкі дзярж. ун-т; пад. агульн. рэд. Д. У. Дука, У. А. Лобача, С. А. Шыдлоўскага.— Наваполацк : ПДУ, 2014.— Ч. 1.— С. 64—68.
10. Полякова, Г. Ф. Изделия из цветных и драгоценных металлов / Г. Ф. Полякова // Город Болгар: ремесло металлургов, кузнецов, литейщиков.— Казань: ИЯЛИ им. Г. Ибрагимова, 1996.— С. 154—268.
11. Тарасаў, С. В. Полацкая ювелірна вытворчасць / С. В. Тарасаў // Археалогія Беларусі : энцыклапедыя ў 2 т. / рэдкал.: Т. У. Бялова (гал. рэд.) [і інш.].— Мінск, 2011.— Т. 2.— С. 205—206.
12. Тарасаў, С. В. Справаздача аб археалагічных даследах у Полацку і полацкай акрузе ў 1990 г. / С. В. Тарасаў // ААНД ДНУ «Інстытут гісторыі» НАН Беларусі.— № 1205.
13. Тарасаў, С. В. Сядзіба полацкіх ювеліраў XII—XIII стст. / С. В. Тарасаў // Гісторыя і археалогія Полацка і Полацкай зямлі: матэрыялы IV Міжнароднай навуковай канферэнцыі / уклад. Т. А. Джумантаева.— Полацк, 2003.— С. 267—272.
14. Тарасов, С. В. Отчёт о раскопках в Полоцке в 1986 г. / С. В. Тарасов // ААНД ДНУ «Інстытут гісторыі» НАН Беларусі.— № 953.