

11. Приказ по отделу рыбоохраны и рыболовства Главрыбпрома при совете министров БССР от 31 мая 1947 года // ЗГА в г. Полоцке.— Фонд 774.— Оп. 1.— Д. 2.
12. Приказ по управлению Госрыбнадзора от 15 марта 1947 г. // ЗГА в г. Полоцке.— Фонд 774.— Оп. 1.— Д. 2.
13. Приказ по управлению Госрыбнадзора от 18 мая 1949 г. // ЗГА в г. Полоцке.— Фонд 774.— Оп. 1.— Д. 2.
14. Приказ по управлению Госрыбнадзора от 26 июля 1947 г. // ЗГА в г. Полоцке.— Фонд 774.— Оп. 1.— Д. 2.
15. Приказ № 7 по Полоцкой областной инспекции государственного рыбного надзора Главного управления рыбной промышленности при Совете Министров БССР // ЗГА в г. Полоцке.— Фонд 774.— Оп. 1.— Д. 5.
16. Решение исполкома полоцкого областного совета депутатов трудящихся № 491 от 14 июня 1951 г. // ЗГА в г. Полоцке.— Фонд 774.— Оп. 1.— Д. 2.

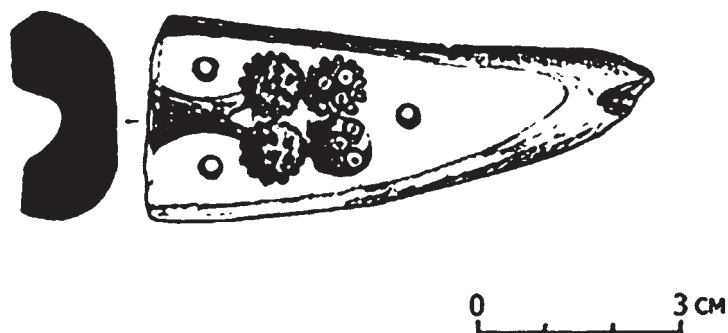
УДК [904-035+621.74](476.5-21Полоцк)

*І. У. Магалінскі*

## РОГАВАЯ ЛІЦЕЙНАЯ ФОРМА XII—XIII СТСТ. З МУЗЕЙНЫХ ЗБОРАЎ НАЦЫЯНАЛЬНАГА ПОЛАЦКАГА ГІСТОРЫКА-КУЛЬТУРНАГА МУЗЕЯ-ЗАПАВЕДНІКА

У вытворчасці ўпрыгожанняў масавага попыту пачатковай, а для многіх вырабаў адзінай формаўтваральнай вытворчай аперацыяй было ліццё. У сувязі з гэтым формы для адліўкі ювелірных упрыгажэнняў з'яўляліся важнымі прыстасаваннямі ліцейшчыкаў, якія выкарыстоўваліся як для вырабу цэлага прадмета, так і яго асобных канструктыўных элементаў ці нарыхтовак. Акрамя таго, у формах адлівалі васковыя ці металічныя мадэлі для наступнай рэдуплікацыі прадметаў шляхам ліцця па адбітку [1, с. 78].

Ліцейныя формы рабілі з розных парод каменю, гліны, дрэва, бронзы ці рога. Яны адрозніваюцца складанай канструкцыяй і ўтрымліваюць інфармацыю аб ліцейнай тэхніцы, прыёмах апрацоўкі металаў і прафесійным узроўні майстроў [2; 3; 4; 5, с. 350; 6].



Малюнак. Рогавая ліцейная форма XII—XIII стст.

Паводле нашых падлікаў, на тэрыторыі Полацка было выяўлена не менш за 30 ліцейных форм. Сярод іх не толькі цэлыя экзэмпляры, але фрагменты, нарыхтоўкі і бракаваныя вырабы. У цяперашні час у музейных зборах краіны захоўваюцца 23 ліцейныя формы з Полацка [7].

Ліцейныя формы адрозніваюцца ад іншых вырабаў адмысловай канструкцыяй. Для заліўкі металу ў форме выразаўся спецыяльны канал-літнік, які звычайна меў выгляд варонкі. Частка форм раздымныя, складаюцца з дзвюх і больш частак. Для больш шчыльнага злучэння створах часта выкарыстоўваліся штыфты. Большасць полацкіх знаходак зроблена з каменю шэрага ці светла-шэрага з жоўтым адценнем колеру. Гэта мікрязярністая, а месцамі дробназярністая карбанатная парода, нераўнамерна раскрышталізаваная з адзінкавымі дробнымі зернямі кварцу [8, с. 130]. Акрамя каменю, полацкія ліцейныя формы рабіліся з металу, гліны і рога.

Вельмі рэдкай знаходкай з'яўляецца рогавая ліцейная форма (7,2×2,8×1,3 см). Прадмет раздымны, двухстворкавы, закрыты, з рабочай паверхняй у дзвюх створках, з адным літнікам (малюнак). Форма зроблена з расплаванага ўздоўж і добра апрацаванага шчыльнага рога. На вонкавай паверхні вырабу размешчаны невялікі варонкападобны літнік з двума каналамі, а таксама выявы будучых адлівак — гэта чатыры пацэркі (малюнак). На трох з іх павінна была размяшчацца імітацыя зерні, а на чацвёртай — цыркульны арнамент.

Прадмет паходзіць з матэрыялаў даследаванняў вытворчага ювелірнага комплексу XII—XIII стст. на тэрыторыі Вялікага пасада (раскопкі С. В. Тарасава). Падчас археалагічных прац у межах другога будаўнічага гарызонту быў выяўлены вялікі сядзібны комплекс, які складаўся з сямі пабудоў, размешчаных на плошчы 1 500 кв. м [9, с. 268]. У межах сядзібы знойдзена значная колькасць артэфактаў, якія ўказваюць на характар заняткаў

яе жыхароў. Сярод слядоў ювелірнай вытворчасці можна адзначыць раўнаплечыя вагі, гіркі-разнавагі, ювелірны пінцэт, тыглі для плаўкі каляровых металаў, ліцейныя формы, нарыхтоўкі і гатовыя вырабы (звярынагаловыя бранзалеты, спіралеканечныя падковападобныя фібулы, крыжапрапаразныя бразготкі, гузікі і інш.) [9, с. 270].

Рогавыя формы з'яўляюцца вельмі рэдкай знаходкай. Падобныя вырабы былі выяўлены ў Бірке, Хэдэбю, Ноўгарадзе, Пскове<sup>1</sup> і Сярэнску [1, с. 285]. Сярод азначаных аналогій толькі выраб з Сярэнска апублікаваны. Ліцейная форма прадстаўлена створкай з абточанага кавалка рога. Форма шматразовая, жорсткая, разная, аднабаковая, гарызантальная, адкрытая, моцна абпаленая. Выраб прызначаўся для адліўкі квадратнай бляшкі, упрыгожанай арнамантам з трохвугольнікаў. Датаванне прадмета адсутнічае.

Зыходзячы з фізічных характарыстык матэрыялу, з якога зроблена полацкая форма, можна дапусціць, што такія прыстасаванні маглі ўжывацца для вырабу васковых мадэляў.

Трэба адзначыць, што ў апошні час у гістарыяграфіі ўсё большае распаўсюджанне атрымлівае думка, згодна з якой усе ліцейныя формы, у тым ліку і каменныя, выкарыстоўваліся для вырабу васковых ці металічных мадэляў. Між тым, у матэрыялах раскопак старажытнага Ноўгарада сустракаюцца таксама і драўляныя ліцейныя формы, ужыванне якіх для адліўкі металічных упрыгажэнняў з алавяніста-свінцовых сплаваў з невысокай тэмпературай плаўлення не выклікае сумненняў [10, с. 220]. У сувязі з гэтым нельга выключаць магчымасці выкарыстання і дадзенай рогавай формы для непасрэднай адліўкі ўпрыгажэнняў.

Ювелірныя вырабы, зробленыя з алавяна-свінцовых сплаваў, знешне вельмі нагадвалі дарагія сярэбраныя ўпрыгажэнні, якія былі не даступныя для простых гараджан. Відавочна, што падобная тэхніка выкарыстоўвалася для вытворчасці ў першую чаргу простых у выкананні вырабаў масавага попыту, што азначае рыначную арыентацыю рамяства.

Верагодна, большую частку ліцейных форм рабілі самі ювеліры. На гэта ўказваюць знаходкі нарыхтовак, а таксама браку вытворчасці ў межах вытворчых ювелірных комплексаў. Акрамя таго, толькі ювеліры ведалі фізічныя характарыстыкі большасці металічных сплаваў, а таксама іх паводзіны пад уздзеяннем высокіх тэмператур, што дазваляла разлічыць неабходныя памеры літніка, а таксама аб'ём металу, патрэбны для адліўкі ўпрыгажэнняў.

<sup>1</sup> Інфармацыя Н. В. Еніосавай

Такім чынам, знаходка на тэрыторыі Полацка рогавай ліцейнай формы яшчэ раз падцвярджае высокі ўзровень тэхналогіі мясцовага ювелірнага рамяства, якое стаяла ў адным шэрагу з буйнейшымі рамеснымі цэнтрамі Сярэднявечча.

### Спіс літаратуры і крыніц

1. Зайцева, И. Е. Ювелирное дело «Земли вятичей» второй половины XI—XIII вв. / И. Е. Зайцева.— М.: Индрик, 2011.— 404 с.: ил.
2. Дайга, И. В. К вопросу о литейных формах и литейном деле на территории Латвии (до XIII в.) / И. В. Дайга // Советская археология.— 1960.— № 3.— С. 78—92.
3. Ениосова, Н. В. Литейные формы Гнёздова / Н. В. Ениосова // Историческая археология. Традиции и перспективы (к 80-летию со дня рождения Даниила Антоновича Авдусина).— М., 1998.— С. 67—81.
4. Кізіюкевіч, Н. А. Знаходкі сярэднявечных ювелірных інструментаў на помніках Беларускага Панямоння / Н. А. Кізіюкевіч // Матэрыялы па археалогіі Беларусі.— Мінск, 2010.— Выпуск 19: Археалогія і гісторыя Гродзеншчыны.— С. 92—99.
5. Рыбаков, Б. А. Ремесло древней Руси / Б. А. Рыбаков.— М.: Академия наук СССР, 1948.— 784 с.
6. Зайцева, И. Е. Каменные литейные формы Серенска / И. Е. Зайцева // Археология Подмоскovie: материалы научного семинара.— М., 2008.— Выпуск 4.— С. 152—160.
7. Магалінскі, І. У. Ліцейныя формы і тыглі для плаўкі каляровых металаў з тэрыторыі Полацка X—XVII стст. / І. У. Магалінскі // Матэрыялы па археалогіі Беларусі. Вып. 21: Вывучэнне археалагічных помнікаў на тэрыторыі Полацкай зямлі (да 1150-годдзя Полацка).— Мінск: Беларуская навука, 2011.— С. 184—193.
8. Митрофанов, А. Г. Древний Полоцк (по археологическим данным) / А. Г. Митрофанов, Г. В. Штыхов, В. Р. Тарасенко // ААНД ДНУ «Інстытут гісторыі» НАН Беларусі.— № 124.
9. Тарасаў, С. В. Сядзіба полацкіх ювеліраў XII—XIII стст. / С. В. Тарасаў // Гісторыя і археалогія Полацка і Полацкай зямлі: матэрыялы IV Міжнароднай навуковай канферэнцыі / уклад. Т. А. Джумантаева.— Полацк, 2003.— С. 267—272.
10. Рындина, Н. В. Технология производства новгородских ювелиров X—XV вв. / Н. В. Рындина // Материалы и исследования по археологии СССР.— М., 1963.— № 117: Труды новгородской археологической экспедиции.— Т. 3.— С. 200—247.