

УДК 72

## АРХИТЕКТУРНО-КОНСТРУКТИВНЫЕ ОСОБЕННОСТИ ПАМЯТНИКОВ ИСТОРИИ И АРХИТЕКТУРЫ ВИТЕБСКОЙ ОБЛАСТИ НА ПРИМЕРЕ УСАДЬБЫ ГРЕБНИЦКИХ В ОБОЛИ

Ю. В. ТУЗОВА

(Представлено: канд. арх., доц. Г.И. ЗАХАРКИНА)

*В Витебской области сохранились 62 исторические усадьбы. Особый интерес с точки зрения архитектуры вызывает усадьба Гребницких в Оболи, которая имеет определенные архитектурно-конструктивные особенности, характерные для многих подобных сооружений той эпохи.*

**Введение.** Памятники архитектуры в стране разнообразны по своим стилистическим и конструктивным особенностям из-за сложившихся исторических условий: территория Беларуси долгое время находилась в составе других государственных образований. Особым явлением в белорусской архитектуре являются дворцово-парковые ансамбли, получившие свое развитие с XVIII века. Уникальны они тем, что способны отразить «образ мира» определенной эпохи посредством синтеза архитектуры, изобразительного и садово-паркового искусства.

В Витебской области сохранились 62 дворцово-парковых ансамбля. По-своему уникальной является усадьба Гребницких в Оболи. Так произошло, что она оказалась за пределами списка историко-культурных ценностей. После прошедшего в 90-х годах прошлого века сильного пожара, здание находится в полуразрушенном состоянии и, к сожалению, о его восстановлении в ближайшее время речи не идет.

**Объемно-планировочные особенности усадьбы Гребницких.** Было установлено, что Станислав Гребницкий, представитель могущественного польского рода шляхтичей, построил в начале XIX в. в своем родовом имении в Оболи двухэтажное здание в стиле классицизма (Рис.1) [1, 2, 3].

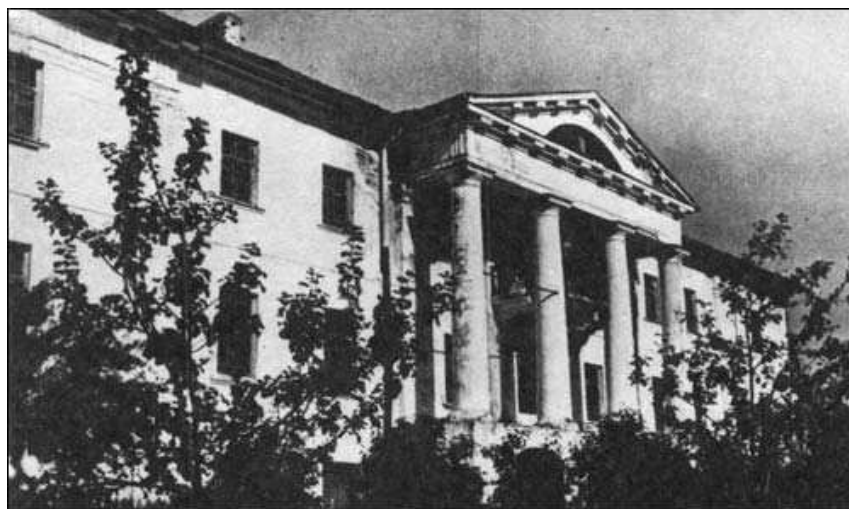


Рисунок 1. – Усадьба Гребницких в Оболи (фото XX в.)

Классицизм на белорусской земле оказался самым популярным в развитии европейского искусства стилем, охватившим практически столетие (с 1760-х по 1830-е годы) и подарившим нам большое наследие в виде уникальных произведений и памятников архитектуры.

Классицизм в тот период был очень популярным, многие дворцово-парковые комплексы возводились в этом архитектурном стиле. Выбор в пользу классицизма для белорусского дворянина XVIII-XIX вв. неслучаен. Стиль этот, по своей сути строгий и аскетичный, выбирали дворяне, которые стремились показать в повседневной жизни рыцарское, патриотичное поведение. Дома их были обставлены богато, но без излишних изысков [4].

Классический облик дворцово-паркового комплекса в белорусскую архитектуру привнес итальянский архитектор Карло Спампани [5], работавший на территории нашей страны в 1780-е годы. Дом дворянина середины 18-19 вв.- компактный, прямоугольный в плане, с портиком на главном фасаде

и флигелями, соединенными с главным зданием колоннадами. Комплекс включал в себя также сады с самыми разнообразными насаждениями, создававшими высокохудожественные пейзажи. Как правило, формирование таких садов осуществлялось на основе существующих лесных массивов с частичной вырубкой и посадкой новых экзотичных растений.

Эти принципы можно увидеть в усадьбе в Оболи. Здание усадьбы Гребницких было прямоугольным в плане – 38 м. в длину и 18 в ширину [2]. Построено оно было из красного кирпича и покрыто штукатуркой. Здание было двухэтажным и завершалось гладкой вальмовой крышей. Северный фасад усадьбы выходил на панский двор, южный – в сторону сада с огородом и реки.

Вызывает интерес расположение усадьбы, несвойственное тому времени. Здание стояло на склоне напротив реки с достаточно крутым рельефом с перепадом высот около двух метров. Это позволило архитектору организовать с северной стороны удобный подъезд и главный вход в здание на уровне первого этажа, а с южной стороны – выступающий цокольный этаж с удобной связью с огородом и садом. Особенным в Обольской усадьбе было и то, что противоположные друг другу фасады были практически идентичными. Но если бы не расположение усадьбы на перепаде высот, здание казалось совсем одинаковым со всех сторон и скучным.

Основным украшением северного и южного фасадов были очерченные двумя пилястрами четырехколонные портики с фронтонами. Круглые и гладкие дорические колонны диаметром 86 сантиметров были сложены из красного кирпича и оштукатурены. Соотношение диаметра нижней части колонны к высоте составляет 1/7 – это классическое соотношение размеров в тосканском ордере. Капители колонн имеют элементы, также относящиеся к тосканскому ордере.

Нижняя часть колонны (база) решена в виде круглого в плане плинта, что также нехарактерно для дорического ордера: в нем базы, как правило, нет. Антаблемент опирается на квадратные абак и состоит из архитрава, фриза с триглифами и карниза с крупными дентикулами (декоративными прямоугольными вырезами), располагающимися прямо над триглифами. Под триглифами местами сохранились гутты (выступы в виде усеченных конусов).

Колонны поддерживали широкие полосы антаблементов, покрытых триглифовыми фризами. Между центральными колоннами находились балконы, поддерживаемые кронштейнами, которые были обильно украшены. Завершают портики треугольные фронтоны с полукруглыми арочными проемами. Поверхность тимпана сейчас гладкая, хотя согласно воспоминаниям Адама Гребницкого, от арки по нему расходились рельефные лучи [6]. На карнизах фронтона тоже находятся дентикулы, расположенные с тем же шагом, что и на карнизе антаблемента. На плоскостях стен на северном и южном фасадах соответственно крайним колоннам портиков располагаются пилястры шириной 75 см. Порттик, находящийся на южном фасаде, располагается на более высоком уровне, от этого весь фасад кажется более величественным и монументальным, если сравнивать его с главным фасадом.

Боковые фасады украшены не так сильно, как главный и дворовой. Ровные линии фасадов лишь разрежены широкими неглубокими нишами в полкирпича, образованными ризалитами. Периметр всех фасадов украшают профилированные карнизы.

Перед усадьбой с северного фасада раскинулся большой парадный двор с газоном. По обе стороны от дома располагались хозяйственные постройки, а во дворе усадьбы находился парк, выходивший к реке. Посреди сада было оставлено пространство, непокрытое деревьями, специально для того, чтобы любоваться из террасы и окон полями, лугами и лесами, располагавшимися за рекой. Сад был засажен березами, липами, ясенями, также были высажены различные декоративные кустарники.

Внутренняя планировка также имела центричный характер. При этом более высокий первый этаж был отдан в большей степени под парадные помещения, второй – под жилые комнаты, а цокольный использовался для хозяйственных нужд. Планировка усадьбы бала анфиладной – характерной для того времени. Анфиладная планировка представляет собой последовательное размещение помещений, как бы «нанизывание» их друг на друга. При этом двери находятся на одной уровне, что позволяет сделать интерьеры здания более просторными и величественными.

**Архитектурно-конструктивные особенности усадьбы Гребницких.** Как отмечалось ранее, здание в стиле классицизма было прямоугольным в плане со сторонами 38 метров по длине и 18 метров по ширине.

Главный вход в здание осуществляется через портик, который опирается на платформу крыльца высотой 40 см [7]. На южном фасаде вследствие перепада высот имеется выход на высокий цокольный этаж. Колоннада портика здесь опирается на постамент цоколя высотой 2,2 метра с тремя арочными проходами шириной 190 см. и высотой 170 см (Рис. 2). Этот постамент образует на уровне первого этажа террасу размерами 2,5 м x 11,3 м. Под террасой находится сквозной продольный проход шириной 85 см. через который можно было попасть в помещения цоколя.



Рисунок 2. – Порттик со стороны южного фасада

На втором этаже в пространствах портиков с двух сторон над входами были балконы. Сейчас от них мало что осталось: хорошо сохранились лишь чугунные консоли, поддерживавшие балконы, красивые кованые балконные ограждения над главным входом были утеряны, хотя существовали ориентировочно до 2007 года.

Вполне очевидно, что конструктивная система здания была стеновой. Выявлено, что основными несущими стенами были стены продольные. Толщина наружных стен - около 85 см, внутренних – 40 и 50 см. Толщина стен цоколя - 90 см. Все фасады выложены с угловыми ризалитами в полкирпича. Такой прием выгоден и с точки зрения эстетики, и с точки зрения теплоизоляции: утолщение угловых стен обеспечивает более благоприятный температурный режим в угловых помещениях, а также способствует большей выразительности довольно простых и малопримечательных фасадов (особенно восточного и западного). Примечательно также то, что ризалиты на всех фасадах декорированы расшивкой под квадратную каменную кладку, а остальные участки стен гладкие и оштукатуренные.

В наружных и внутренних несущих стенах сохранились гнезда под деревянные балки перекрытий, которые располагаются с шагом около 80 см. На восточной и западной частях здания находятся остатки самих балок перекрытий, а в торце западной части здания на уровне междуэтажных перекрытий можно увидеть сохранившиеся крайние пристенные балки.

Количество окон и дверных проемов и их расположение на противоположных фасадах дома одинаковое. Нижняя часть окон первого этажа находится на уровне 1 метра над уровнем земли. Под всеми оконными проемами в углах стен выложены ниши глубиной в четверть кирпича и высотой 85 см. Стандартный размер окна в усадьбе - 100 x 200 см, на торцевых фасадах по обе стороны от стандартного окна располагаются узкие оконные проемы размерами 50 x 200 см. Соотношение площадей окон и помещений составляет в среднем 1/8, что едва может вписаться в современные минимальные требования по инсоляции помещений. Возможно, таким приемом архитектор хотел сократить потери тепла через оконные проемы. Но довольно продуманная ориентация здания по сторонам света в 50° позволила обеспечивать достаточную инсоляцию всем помещениям усадьбы.

На восточном и западном торцах здания на уровне цокольного этажа имеется по одному окну. Все оконные и дверные проемы выложены с клинчатыми и арочными перемычками. В результате многочисленных перепланировок, проходивших уже в советские времена, некоторые дверные и оконные проемы закладывались кирпичной кладкой и порою пробивались вновь.

На уровне цокольного этажа видны арочные проемы и часть сводчатых перекрытий. Это может говорить о том, что со стороны северного фасада тоже находятся цокольные помещения, и они могли довольно хорошо сохраниться, но из-за сильных разрушений и завалов доступа туда нет.

Под зданием имения также проложен подземный ход, ведущий на противоположный берег реки, в деревню Мостище.

На данный момент стены усадьбы имеют довольно серьезные повреждения: внутренние сохранились частично (несущие стены на восточной стороне здания разрушены); штукатурка на наружных частично отвалилась и остались лишь некоторые фрагменты, кирпич местами выветрился, подоконные участки и перемычки разрушились. Деревянные крыша и перекрытия отсутствуют практически полностью из-за прошедшего в 1990-х годах пожара.

Внутреннее пространство усадьбы со стороны северного фасада завалено битым кирпичом, фрагментами стен и остатками балок перекрытия. Со стороны южного фасада образовался провал до пола цоколя. На цокольном этаже в середине восточного фасада находятся остатки кирпичной кладки и заложный кирпичом арочный проем (согласно плану первого этажа, тут находился запасной выход). На западном фасаде сохранились остатки разрушенного крыльца.

***Заключение.** Усадьба Гребницких в Оболи- уникальный образец здания стиля классицизм. Оно обладает рядом архитектурно-конструктивных особенностей, характерных для архитектуры той эпохи, поэтому ее можно считать образцом для изучения усадебной архитектуры Витебской области.*

*Руины усадьбы не растеряли дух того времени и свою красоту, но время их не пощадило, и они находятся в критическом состоянии и требуют применения срочных мер по консервации некоторых сохранившихся элементов здания или даже восстановления всего здания.*

#### ЛИТЕРАТУРА

1. Руины усадьбы Гребницких в Оболи [Электронный ресурс]. – 2018 – Режим доступа: <https://planetabelarus.by/sights/ruiny-usadby-grebnitskikh-v-obile/> – Дата доступа: 17.04.2020.
2. Афтаназі Р.В. / Dzieje rezydencji na dawnych kresach Rzeczypospolitej : w 11 t. / — Т. 1. Województwa mińskie, mścisławskie, połockie, witebskie. Афтаназі Р.В. Польша-Варшава-Краков, 1991. – 352 с.
3. Усадебно-парковый ансамбль Гребницких | Оболь [Электронный ресурс] - <https://www.radzima.org/ru/object/5236.html>
4. Морозов, В.Ф. Стилистика архитектуры Беларуси эпохи классицизма: смысл и значение – Архитектура и строительство, 2017.
5. Спампани, Карло [Электронный ресурс]. – 2020 – Режим доступа: [https://ru.wikipedia.org/wiki/%D0%A1%D0%BF%D0%B0%D0%BC%D0%BF%D0%B0%D0%BD%D0%B8\\_%D0%9A%D0%B0%D1%80%D0%BB%D0%BE](https://ru.wikipedia.org/wiki/%D0%A1%D0%BF%D0%B0%D0%BC%D0%BF%D0%B0%D0%BD%D0%B8_%D0%9A%D0%B0%D1%80%D0%BB%D0%BE). – Дата доступа: 15.04.2020.
6. Spisane przez Stanisława Hrebnickiego ze słów Adama Hrebnickiego w Raju w sierpniu w 1936 roku. [Электронный ресурс]. – Режим доступа: [https://kresy.genealodzy.pl/hrebnicki/hreb\\_1.html](https://kresy.genealodzy.pl/hrebnicki/hreb_1.html). – Дата доступа: 13.04.2020.
7. Захаркина, Г. И. Усадьба Гребницких в Оболи / Захаркина, Г. И., Давидович, А. С. // Вестник ПГУ. – 2016 – № 16. – С. 18-22.