

УДК 72(091) (476)

**ИСТОРИЯ ФОРМИРОВАНИЯ ПРОМЫШЛЕННОЙ АРХИТЕКТУРЫ НА ТЕРРИТОРИИ РЕСПУБЛИКИ БЕЛАРУСЬ****И.В. БОРОДЕЙКО, А.В. РИМОВИЧ***(Представлено: Е.Ю. ОРЛОВСКАЯ)*

*В статье приведены сведения о истории формирования промышленной архитектуры на территории Республики Беларусь. Рассматриваются этапы её формирования, определено какие исторические события этому предшествовали. Изучено, как изменялась архитектура промышленных зданий, как решалось их планировочное, конструктивное решение и образ.*

**Введение.** Архитектура промышленных зданий несёт в себе отражение исторического периода, в который оно было построено. Это отражалось в особенностях стилистически фасадов, их планировочного и конструктивного решения, применяемых материалах и технологического процесса. Однако, условия формирования промышленной архитектуры, были, в первую очередь, продиктованы типом производства, художественными и эстетическими потребностями, сформировавшимися в данный исторический период.

Цель статьи – изучить, как проходило становление и развитие промышленной архитектуры на территории современной Республики Беларусь; определить как на эти процессы влияли важные исторические события.

**Основная часть.** Развитие промышленной архитектуры в мировой практике началось в 18 веке. На территории белорусских земель этот период наступил значительно позже. Развитие мануфактурного строительства продолжалось вплоть до середины 19 века, это было обусловлено существованием крепостного права [1].

Большее распространение объекты промышленной архитектуры получили в конце 19 - нач. 20 века. Являлись точкой притяжения населения к местам приложения труда и представляли собой промышленное поселение – вид территориального образования существующего на промышленной основе, характеризующееся наличием внутренней связи промышленной и жилых зон.

В истории развития промышленной архитектуры, происходили три скачка:

- первый скачок 1790–1840-е гг;
- второй скачок 1900–1920-е гг;
- третий скачок начался в 1980-е гг. [2].

Если говорить об истории, в период 1800–1960-е гг эволюция промышленной архитектуры проходила под влиянием серьезных мировых исторических процессов. Наиболее ярко на формировании архитектуры промышленности отразились следующие события: присоединение белорусских земель в состав Российской империи (1795 г.); отмена крепостного права (1861 г.); революция 1917 г.

В период первого скачка сформировались новые типы промышленных объектов – многоэтажные с ярусным построением и одноэтажные, решённые в одном уровне. Многоэтажные объекты стали составлять 80% всех производственных зданий. «Промышленный объект рассматривался как объём для механизмов» [2].

В период с 1914 по 1921 гг. территория Беларуси находилась в зоне военных действий. Большая часть городов, деревень, а соответственно и промышленных объектов были разрушены. Все это отрицательно отразилось на социальном и экономическом положении людей а, так же, привело к упадку архитектурного облика страны. Однако, после революции 1917 г., были созданы новые социальные условия для развития архитектуры и градостроительства. Был положен курс на создание архитектуры, которая создавала наилучшие условия для работы, отдыха и жизни людей [3] [4].

Особое внимание требовалось обратить на сильно пострадавшие после войны промышленные здания. Большая часть предприятий на территории Беларуси были разграблены, а другая часть вынуждена была закрыться из-за нехватки сырья [3] [4].

Полная реабилитация промышленных объектов началась лишь в начале 1920-х гг. Однако, государственные вложения были слишком малы, чтобы развернуть масштабное строительство. С окончанием гражданской войны все силы были положены на усиление экономики республики. В первую очередь большое внимание было отдано восстановлению энергетики, железнодорожному транспорту и производству продуктов питания [3] [4].

Были восстановлены такие предприятия, как металлообрабатывающий завод «Энергия» в г. Минске (рис. 1), стекольный завод «Старэва» в Бобруйском уезде, бумажная фабрика «Папирус» в г. Борисове.

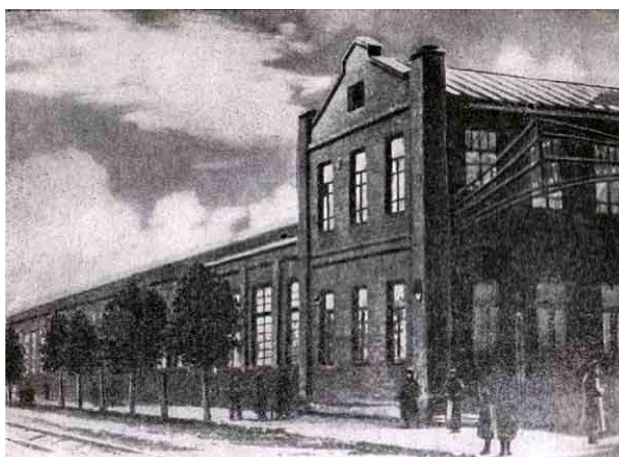


Рисунок 1. – Металлообрабатывающий завод «Энергия» в г. Минск

Середину 20-х годов можно назвать отправной точкой в развитии промышленности. Декабрьский 16 съезд ВКП(б) 1925 г. направил силу на индустриализацию, что создало благоприятные условия для возобновления тяжелой промышленности. В Беларуси строятся новые предприятия. В тоже время расширяются и обновляются существующие. Особенно широко развернулось строительство промышленных объектов в годы первых двух пятилеток [3] [4].

В это время строятся новые предприятия, такие, как завод сельскохозяйственных машин в г. Гомеле, деревообрабатывающие комбинаты в г. Гомеле и г. Бобруйске.

Сами сооружения представляли собой кирпичное здание с железобетонными или металлическими колоннами перекрытые металлическими формами. Фасад здания был без излишеств, так как большое внимание уделяли конструктивно-функциональной целесообразности [3] [5].

Именно в промышленной архитектуре в первую очередь использовались инновационные приёмы того времени. Архитектура конструктивизма находила свое отражение почти в каждом промышленном здании. Именно из конструктивизма промышленной архитектуры были переняты такие приемы, как использование железобетонного каркаса [3] [5].

В первой пятилетке промышленные предприятия выступают в качестве центра притяжения научной и строительной мысли, творческого ориентира лучших архитекторов эпохи, но не как не в качестве самостоятельного объекта. Многие белорусские предприятия вполне могут рассматриваться в качестве полноценного архитектурного произведения. С 1930-ых на территории Беларуси осталось немало свидетельств масштабной индустриализации [6].

Значимой постройкой в белорусской промышленности считается электростанция БелГРЭС в Осинстрое (ныне Ореховск) (рис. 2).

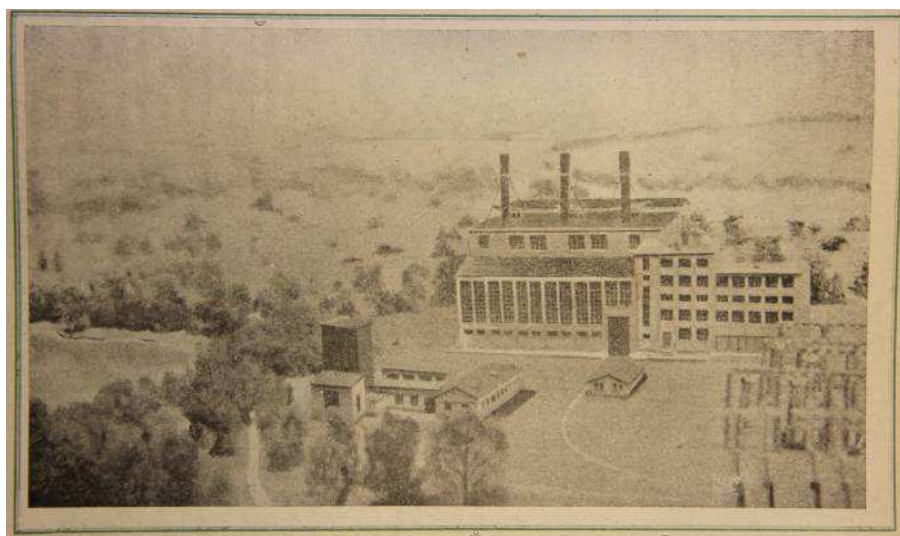


Рисунок 2. – Электростанция БелГРЭС в г. Осинстрое

Для промышленной архитектуры 1920-х–1930-х гг. было характерно использование железобетонных и металлических конструкций. Толщина ограждающих стен была уменьшена до 51 см. Фасад зданий стал проще, без применения декоративной кладки, пилястр, сложных карнизов. Обустройство металлических переплетов в световых проемах и фонарях позволило значительно увеличить освещенность производственных помещений. Архитектурный облик промышленных зданий с каждым годом становилось все более четким и лаконичным. Внедрение каркасных конструкций предопределило переход объемно-пространственной композиции и фасадов зданий к простым геометрическим формам [5].

Изменение и усовершенствование производственных технологий неизбежно ведут к модернизации и реконструктивным мероприятиям зданий и сооружений. А попытка сохранить исходный облик промышленных предприятий противоречила бы прогрессу и принципам процветания производства [3] [7].

Впервые годы после Гражданской войны возникают задачи, которые нужно решать. Народное хозяйство БССР начинают восстанавливать и развивать промышленные предприятия, учреждения быта и культуры. Однако у БССР отсутствовала своя стилистика и архитектурная школа, что способствовало распространению авангардных архитектурных поисков характерных для РСФСР на территории БССР [4].

Архитекторы работали над многочисленными проектами восстановления и строительства сооружений различного назначения. Они искали свежие решения. Грандиозные жизнеутверждающие планы советских архитекторов были направлены на создание коммунистических городов будущего .

Война 1941–1945 гг. нанесла громадный ущерб Беларуси. Особенно тяжелым было разорение промышленности и энергетической базы. После освобождения территории Беларуси от немецко-фашистских захватчиков перед трудящимися стали большие и довольно сложные задачи. Необходимо было в кратчайший срок ликвидировать последствия войны, восстановить и обеспечить дальнейшее развитие народного хозяйства республики, поднять уровень материального благосостояния и культуры народа [4]. Подготовка к восстановительным работам началась задолго до окончания войны. Еще в начале 1942 г. при СНК БССР были созданы различные подготовительные группы, в том числе и архитектурно-строительная. Не остались в стороне и другие республики – СССР. Благодаря ему БССР получила 37 металлообрабатывающих заводов, 13 деревообрабатывающих заводов, полные комплекты оборудования для стекольных заводов в Витебске, Гомеле и Минске [3] [7].

В 1945–1950 гг. художественный образ в архитектуре становится значительно богаче благодаря активному использованию архитектурно-декоративной пластики из металла, монолитных чугунных вставок, лепнины. Именно художественные акценты из металла придали послевоенным постройкам новые декоративные возможности и выразительные эстетические качества, значительно увеличили эмоциональное восприятие архитектурного образа [7].

С середины 1950-х гг. советская архитектура вступила в важный и интенсивный период своего развития. К этому времени Белорусская ССР превратилась в крупный экономический район, играющий значительную роль в общесоюзном производстве продукции промышленности и сельского хозяйства, причем этот процесс отличался постоянно возрастающими темпами. Для республики было характерно опережающее развитие таких определяющих техникой прогресс и эффективность народного хозяйства отраслей, как машиностроение, электроэнергетика, химия и нефтехимия. Быстрое развитие промышленности, сельского хозяйства, науки и культуры обусловило широкий фронт архитектурно-строительной деятельности и потребовало коренной её перестройки [5].

Таким образом, фабрики и заводы в послевоенное время, возводятся на более высоком качественном уровне не только в техническом отношении, но и в вопросах рациональной организации производственного процесса и наилучших условий труда. Это период, когда внедряются в строительство сборный железобетон и создаются предпосылки для перехода к индустриальным методам строительства [5].

В 1970-е гг. происходил быстрый рост тяжелой промышленности, который все больше превращался в отрасль производства по обслуживанию военно-промышленного комплекса оборонной промышленности, что стояла на первом месте [7].

В эти годы были построены Белорусский шинный комбинат и г. Бобруйске, Белорусский металлургический завод в г. Жлобине, минский тракторный завод, Белавтомаз.

В 1980-1990 строительство промышленных учреждений велось преимущественно по типовым проектам. Выразительность зданию придавали архитектурные элементы, такие как балконы, лоджии, парапеты и отделка панелей. В отделке также использовались витражи и мозаики [7].

**Вывод.** Суровые условия положения Беларуси повлияли на формирование архитектуры, в том числе индустриальной. В условиях войн и революций было утрачено большое количество промышленных зданий и сооружений. Поэтому, в послевоенные годы, был сделан упор на восстановление промышленности а, как следствие, и самой промышленной архитектуры.

Оптимистический курс, взятый на восстановление промышленности, в послевоенные годы, повлиял на уровень развития промышленности и качество возводимых зданий. С помощью внедрения новых конструктивных элементов и материалов были улучшены условия труда и организация производственного процесса. Сама архитектура промышленных зданий, основываясь на опыте прошлых лет, возводилась с большим размахом, удовлетворяя потребности послевоенных лет и смело глядя в будущее.

## ЛИТЕРАТУРА

1. Морозова, Е.Б. Промышленная архитектура Беларуси: становление и развитие / Е.Б. Морозова // Техническое нормирование, стандартизация и сертификация в строительстве, 2008. – № 3. Ч.1. – 199–204 с.
2. Морозова, Е.Б. Промышленная архитектура во времени и пространстве [Электронный ресурс] / Е.Б. Морозова // Архитектура и строительство. – 2010. – №7. – Режим доступа: <https://ais.by/story/12128>. – Дата доступа: 29.09.2019
3. Развитие промышленной архитектуры БССР в 1920-1980 гг. [Электронный ресурс]: – Режим доступа: [https://www.bibliofond.ru/view.aspx?id=908785#\\_Тoc503522771](https://www.bibliofond.ru/view.aspx?id=908785#_Тoc503522771) – Дата доступа: 29.09.2019
4. Воинов, А.А. История архитектуры Беларуси / А.А. Воинов. – Минск: Вышэйшая школа, 1987. – 293 с.
5. Аникин, В.И., Шпит, Ю.В., Архитектура Советской Беларуси / В.И. Аникин, Ю.В. Шпит – Москва: Стройиздат, 1973. – 319 с.
6. Гуляницкий, Н.Ф. Архитектура гражданских и промышленных зданий в 5-ти томах. Том I. История архитектуры / Н.Ф. Гуляницкий. – М.: Стройиздат, 1984. – 334 с.
7. Кацер, М.С. Белорусская архитектура. Исторический очерк / М.С. Кацер. – Минск: Госиздат БССР, 1956. – 120 с.