

УДК 72.05:296.735(476.6)

**ПОМНИКИ МУРАВАНАГА ДОЙЛІДСТВА АШМЯНСКАГА РАЁНА
Ў ТУРЫСТЫЧНА-ЭКСКУРСІЙНЫМ ПАКАЗЕ****М.К. ШАЎЛІС***(Прадстаўлена: канд. гіст. навук, дац. У.Я. АЎСЕЙЧЫК)*

Даследаванне прысвечана архітэктурным помнікам Ашмянскага раёна, ярод якіх касцёл Святога Яна Хрысціцеля пры кляштары францішканаў. Разглядаецца мураванае храмабудаўніцтва жабрацкага ордэна францішканаў у Беларусі ў XVIII ст.. якое было актыўным і масавым, мела рэпрэзентатыўны характар і высокі архітэктурна-мастацкі ўзровень.

Горад Ашмяны - цэнтр Ашмянскага раёна Гродзенскай вобласці. Знаходзіцца на р. Ашмянка, за 220 км на паўночны ўсход ад Гродна. Паходжанне назвы горада мае некалькі тлумачэнняў. Найчасцей сустракаюцца спробы звязаць яго з літоўскімі словамі «aszmenies» («ашменес»), што ў перакладзе азначае вастрыё, і «акменас» («акменас») – у перакладзе камень [1]. Дарэчы, камень дамінуе і ў распаўсюджанай легендзе аб Ашмянах [2]. У «Хроніцы Літоўскай і Жамойцкай» Ашмяны ўпамінаюцца пад 1341 г. Горадам і наваколнымі землямі валодалі вялікія літоўскія князі Гедзімін, Яўнут, Альгерд, Ягайла, пазней – феадалы Я.Юндзіловіч, В.Насілоўская, Я.Забярэзінскі і інш.

Забудова горада Ашмяны мае індывідуальны характар: каб мець уяўленне аб старых гарадах або вялікіх мястэчках заходняй часткі Беларусі або Літвы, дастаткова паглядзець на Ашмяны. Тут спалучаюцца характэрныя рысы такога тыпу паселішча [3]. Горад забудоўваўся паступова па тыпе старых беларускіх і літоўскіх мястэчак. Прыгожыя, светлыя дамы багатых гараджан размяшчаліся ўздоўж галоўнай вуліцы, сярод зеляніны садоў і паркаў. Дробныя рамеснікі і просты люд сяліліся па ўскраінах. У цэнтры на плошчы ўзвышаліся касцёл і царква. Нягледзячы на ўзведзеныя зараз новыя каменныя будынкі, арыгінальнасць старой забудовы захавалася [4].

Гісторыя горадабудаўнічага развіцця Ашмян пачынаецца з сярэдзіны 14 ст., калі існавалі Старыя і Новыя Ашмяны. У Новых Ашмянах (цяпер левабярэжная частка горада) была рэзідэнцыя князя – драўляны далац, абнесены землянымі валамі. Старыя Ашмяны — невялікае пасяленне з драўляным кляштарам на правым беразе ракі – належалі з 1505 г. французсканцам. Горад развіваўся ў асноўным на левым беразе. Тут на перасячэнні галоўнай восевай магістралі (сучасная вул. Савецкая) і старажытнага тракту (сучасная вул. Барунская) узнік грамадска-гандлёвы цэнтр і рыначная плошча з ратушай. У 18 ст. жылая забудова была драўляная, дамы ставілі ўздоўж вузкіх надзелаў тарцамі да вуліцы. Асабліва цесна забудовалі ўчасткі вуліц, якія прылягалі да квадратнай у плане плошчы. На яе паўночным і заходнім баках размяшчаліся жылыя дамы, насупраць іх — старосцінская карчма і 2 касцёлы: драўляны дамініканскі (пабудаваны ў 1667 г., згарэў у 1797 г.) і мураваны парафіяльны (пасля перабудовы ў 1904 г. у стылі неабарока першапачатковы выгляд касцёла быў страчаны). У цэнтры плошчы стаяла невялікая драўляная ратуша (мал. 1). За карчмой і касцёламі ў раёне вуліц Барунскай і Замкавай, што вялі да ракі, знаходзіліся земская і гарадская канцылярыі, земскі і гродскі суды, паштовы двор, кавярня. У 18 ст. на месцы замка (Замкавая вул.) была рэзідэнцыя староствы. Сярод шырокага двара, агароджанага плотам, стаяў драўляны пяціпакаёвы дом з гонтавым дахам.

У 19 ст. пачалі забудоўваць правы бераг Ашмянкі. Забудова вялася квартальная, пераважна драўляная, адпавяраховая. У 1822 г. тут пабудаваны мураваны францысканскі кляштар у стылі класіцызму (захаваліся сцены касцёла). У пачатку 20 ст. ў цэнтры пастаўлены прыватнаўласніцкія мураваныя жылыя дамы (вул. Барунская), а таксама драўляныя баракі для гарадской беднаты.

Рост горада праходзіў інтэнсіўна: 1833 г. – 153 дамы, 2 храмы; 1848 г. – плошча (61 дзесяціна), 346 дамоў, у т.л. 7 каменных. Паводле плана 1898 г., праектавалася пабудаваць больш за 30 вуліц і завулкаў. Але да 1940 г. пабудавана толькі 26. У 1939 г. у Ашмянах 913 дамоў, у 1940 г. у складзе гарсавета 7 населеных пунктаў: Ашмяны, Шэйкі, Відэтка, Зусін-Лазараторыя, Старая Ашмяна (Старыя Ашмяны), Загураўшчына. На сённяшні дзень насельніцтва раёна налічвае 32,3 тыс. чалавек (2009), гарадское насельніцтва складае 41,3 %. Раён мае 364 сельскіх населеных пунктаў (2011).

Даўнім месцам гістарычнай Ашмяншчыны (частка Віленшчыны) з'яўляюцца Гальшаны. Да нашага часу тут захаваліся руіны знакамітага замка Сапегаў, касцёл Святога Яна Хрысціцеля пры кляштары францішканаў, прыдарожная капліца і местачковая гістарычная забудова.

Міфывы заснавальнік Гальшанаў – Гольша, які паводле легенды пра Палямонавічаў, заклаў горад на рацэ Карабель, пачаў там княжыць і назваўся князем Гальшанскім. Гісторыкі XIX ст. лічылі, што гэта адбылося каля 1280. Гальшаны ўпамінаюцца таксама ў «Хроніцы Літоўскай і Жамойцкай», у «Наўгародскім летапісе» пад 1387 і 1406. Да сярэдзіны XVI ст. паселішча знаходзілася ў валоданні князёў Гальшанскіх. Адсюль паходзіла Соф'я Гальшанская, жонка вялікага князя Ягайлы – пачынальніца дынастыі Ягелонаў.



Мал. 1. Горад Ашмяны. План 1798 г.:

1 – прыхадскі касцёл; 2 – касцёл дамініканцаў; 3 – ратуша; 4 – галоўная плошча;
5 – двор старасты; 6 – рыначная плошча

У канцы XIV – пач. XV ст. Гальшаны мелі статус горада. Гэта быў цэнтар гандлю і рамёстваў, у тым ліку вытворчасці кафлі з мясцовай гліны. У 1440 і 1492 гг. у Гальшанскім замку збіраліся сходы ўплывовых феодалаў Вялікага Княства Літоўскага [5].

З XV ст. у Гальшанах дзейнічаў касцёл, з 1536 г. упамінаецца царква, у XVI ст. адкрыўся кальвінскі збор. У сярэдзіне XVI ст. места перайшло ў валоданьне Сапегаў, якія збудавалі тут вялізны замак, а таксама новы касцёл (1618) і жылы корпус кляштара францішканаў. Апроч таго, яны заснавалі паперню (існавала да канца XVII ст.), якая выпускала вялікую колькасць паперы высокай якасці.

У XVIII ст. розныя часткі Гальшанаў знаходзіліся ў валоданні Кунцэвічаў, Масевічаў, Пацаў і іншых. У 1746 маёнтак перайшоў да Жабаў.

У выніку трэцяга падзелу Рэчы Паспалітай (1795) Гальшаны апынуліся ў складзе Расейскай імперыі. Статус паселішча панізілі да мястэчка, цэнтру воласьці Ашмянскага павету Віленскай губерні.

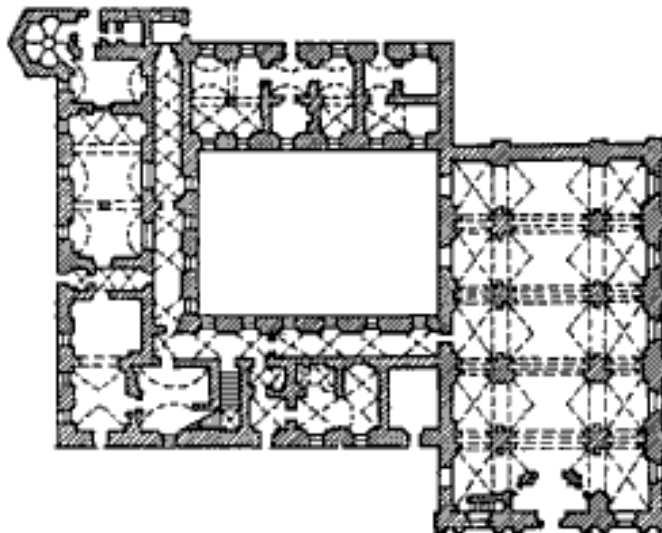
У 1939 Гальшаны ўвайшлі ў БССР, дзе 12 кастрычніка 1940 сталі цэнтрам сельсавету Ашмянскага раёну. На 1970 тут было 425 двароў, на 1993 — 487. У 2006 паселішча атрымала афіцыйны статус аграгарадку, пры разбудове якога адбылося знішчэнне некалькіх даўніх камяніцаў, помнікаў гісторыі XIX ст. [6].

Сучасныя Гальшаны — цэнтар турызму нацыянальнага значэння. Вёска ўваходзіць у турыстычныя маршруты: «Легенды Вялікага Княства Літоўскага» і «Дойлідства Налібоцкага края» [7].

Важнай славетасцю вёскі Гальшаны з'яўляецца комплекс будынкаў былога кляштара, цэнтральнае месца ў якім займае касцёл Святога Яна Хрысціцеля, пабудаваны ў 1618 годзе, і перабудаваны ў 1770 годзе (мал. 2).

Архіўнымі і археалагічнымі даследаваннямі беларускіх рэстаўратараў устаноўлена, што касцёл францішканаў у Гальшанах (Ашмянскі раён) нанова (ад падмуркаў) змураваны ў канцы 1770-х гг. Галоўны алтар асвечаны ў гонар Яна Хрысціцеля і Яна Евангеліста. Першы касцёл тут вядомы па гістарычных крыніцах з пачатку XVI ст., у другой палове стагоддзя ён быў перададзены пад кальвінскі збор. Уладальнік Гальшанаў Павел Сапега вярнуў яго католікам і ў 1618 г. заснаваў пры ім кляштар францішканаў. Паводле інвентара 1675 г. першы мураваны касцёл у Гальшанах быў аднававаў, з двума капліцамі: св. Францішка і фундатарскай, дзе знаходзілася надмагілле Паўла Сапегі і трох яго жонак з «пышным эпітафіумам», вырашанае нахштальт алтара. На тым жа месцы манахі-францішканцы ўласнымі сіламі паставілі новы мураваны храм, які сваёй манументальнасцю і прастасцю ўвасабляў ідэал ордэнскага храмабудаўніцтва. Гэта амаль антычная трохнававая базыліка з простым прамавугольным планам і класічным базылікальным сячэннем. У ёй няма трансепта, канструкцыйна не вылучаны прэзбітэрыі і закрыстыі. Познебарочнае паходжанне збудавання выдаюць складаная канфігурацыя апорных слупоў, што падтрымліваюць тонкія спараныя падпружныя аркі цыліндрычнага скляпення

з распалубкамі, ілюзіяністычная размалёўка плоскай алтарнай сцяны і амаль ідэнтычныя галоўны і алтарны тарцовыя фасады базылікі. Даволі плоскасныя вертыкальныя і гарызантальныя члянэнні галоўнага фасада дакладна адпавядаюць структуры базылікі, як гэта было ў перыяд ранняга барока, але тут ужо з'яўляюцца звязкі пілястраў, фігурныя абрысы франтонаў і аконных праёмаў, ажурныя дэкаратыўныя манстранцыі.



Мал. 2. План касцёла і кляштара францішканцаў у Гальшаных

Пры вонкавай лапідарнасці масаў збудавання ў інтэр'еры апорныя слупы маюць форму латарынгскага крыжа і адпаведную сістэму тонкіх спараных падпружных арак, што падтрымліваюць цыліндрычнае з распалубкамі скляпенне цэнтральнай навы і крыжовыя скляпенні бакавых наваў. У выніку скрупулёзнага падліку кожнай раскрапоўкі нясуцых канструкцый пры інвентарызацыі касцёла складальнік інвентара зазначыў, што скляпенні абапіраюцца на 89 слупоў (замест 8). Гэтую трохі здрабнёную рэзка прафіляваную канфігурацыю апорных слупоў і вытанчанасць падпружных арак у структуры інтэр'ера францішканцы, відавочна, «пазычылі» ва ўніяцкай царквы ў Барунах, пабудаванай да 1763 г. у стылі віленскага барока ўсяго за 10 км ад Гальшанаў. Аднак цікава параўнаць розныя семантыка-сімвалічныя ідэі, закладзеныя ў аснову архітэктонікі гэтых збудаванняў: сістэма перакрыццяў укарочанай базылікі ўніяцкай царквы ўтварае папарна роўнаканцовы крыж, а францішканцы ўвасобілі ідэю раннехрысціянскай базылікі.

У інтэр'еры плоская алтарная сцяна сродкамі фрэскавага жывапісу ілюзорна ператворана ў паўкруглы прэзбітэрыў з трох'яруснай алтарнай кампазіцыяй. У ніжнім ярусе змешчаны сюжэт «Вадакрышчэння» ў абрамленні архітэктурнага стафажу ў выглядзе паўратонды з калонамі карыфскага ордэра. Над ёю размешчана выява Яна Евангеліста з яго сімвалам – арлом. Вышэй жывапісныя архітэктурныя формы разрываюцца ў блакіт нябесаў, дзе лунаюць анёлы з гербам фундатара. Сцены навы ўверсе апырэзаны вузкай галерэяй з разьбянай драўлянай балюстрадай. Аздобу інтэр'ера дапаўняюць 7 кулісных алтароў, прысвечаныя Езусу Хрысту, Бязгрэшнаму Пачаццю Панны Марыі, святым Антонію, Ганне, Юзафу, Францішку і Тадэвушу Апосталу, вырашаныя ў выглядзе архітэктанічных кампазіцый, а таксама хоры з арганамі.

Мураванае храмабудаўніцтва жабрацкага ордэна францішканцаў у Беларусі ў XVIII ст. было актыўным і масавым, мела рэпрэзентатыўны характар і высокі архітэктурна-мастацкі ўзровень. Іх святыні, якія звычайна сумяшчалі функцыі кляштарных і парафіяльных касцёлаў, мелі значную ўмяшчальнасць і ў большасці выпадкаў па архітэктанічным тыпе былі трохнававымі базылікамі з выяўленымі стылістычнымі рысамі розных этапаў беларускага барока. Адухоўленасць і ўзнёсласць, што выявілася ў архітэктуры францішканскіх святыняў, жывілася малітвамі іх нябеснага патрона – святога Францішка – пакорлівага паслядоўніка Хрыста.

ЛІТАРАТУРА

1. Жучкевич, В.А. Краткий топонимический словарь Белоруссии / В.А. Жучкевич. – Минск : БГУ, 1974. – 448 с.
2. Гродзеншчына: назвы населеных пунктаў паводле легендаў і паданняў / уклад. А.М. Ненадавец. – Мінск : Беларусь, 1999. – 400 с.

3. Города и села Белорусской ССР : ист.-геогр. очерки / В.А. Жучкевич, А.Я. Малышев, Н.Е. Рогозин. – Минск : Учпедгиз М-ва просвещения БССР, 1959. – 280 с.
4. Советский Союз. Географическое описание в 22 томах. Белоруссия / В.П. Бородин [и др.] ; отв. ред. К.И. Лукашев. – М. : Мысль, 1967 – 310 с. : ил.
5. Грынявецкі, В. Гальшаны / Вялікае княства Літоўскае : энцыкл. У 3 т. / В. Грынявецкі ; рэд. Г.П. Пашкоў [і інш.]. –Т. 1 : Абаленскі – Кадэнцыя. – Мінск : Беларус. энцыкл., 2005. – 493 с.
6. Аграгарадок замест габрэйскага банку // Наша Ніва. – 2006. – 23 жніўня.
7. Туристская энциклопедия Беларуси / ред. кол. Г.П. Пашков [и др.] ; под общ. ред. И.И. Пирожника. – Минск, 2007.