

УДК 728.03(476.4)

**ИСТОРИЧЕСКИЕ АСПЕКТЫ ЖИЛИЩНОГО СТРОИТЕЛЬСТВА
НА ПРИМЕРЕ ГОРОДА МОГИЛЁВА****В. П. КАШНИКОВА***(Представлено: М.М. ШЛЕЙМОВИЧ)*

Объектом исследования является Исторические аспекты жилищного строительства на примере г. Могилёва. Выявляются тенденции развития жилья в разные исторические эпохи. Проведены исследования зарождения города и появления первых жилых образований, дальнейшее их существование и развитие.

Для дальнейшей застройки города Могилёва, и принятия решений по развитию жилья, необходимо изучить исторические аспекты жилищного строительства. Город Могилёв возник путём сращения самостоятельных поселений сельского типа. На планировку влиял рельеф, веяния тенденций, войны, силуэт реки. Так как современный город это – совокупность построек, относящихся к разным периодам и идеям в архитектуре, изучение жилой застройки города следует начать с истоков, и прослеживать изменения в жилищном строительстве параллельно с причинами, которые подтолкнули архитекторов на то, или иное решение. В последствие изучения исторических аспектов жилищного строительства города Могилёва, можно выявить проблемы организации планировки застройки Могилёва.

Жилая архитектура XII–XVI в. О жилой архитектуре города Могилёва XII–XVI в можно сказать лишь по общим чертам жилой архитектуры Беларуси того периода. Жильё строили небольшим из брусьев на подклетах, крыша была двух- или четырехскатной. Вход в дом осуществлялся как с торца, так и с главного фасада, к улице был обращён вход с торца. Застройка в городах была плотная, без приусадебных участков. Облик жилого дома зависел от профессии проживающего в нём. В домах ремесленников были пристроены галереи над нависающим вторым этажом. Дома обеспеченных горожан отличались разнообразием и интересными архитектурными решениями.

Жилая архитектура XVII–XIX в. Представление о жилой архитектуре XVII города Могилёва более точное (рис. 1). Некоторые данные о городе даёт описание путешественника Петра Толстого, Бернанда Таннера, академика В. Севергина. Из их слов можно представить город, где было много богатых мещанских домов с украшенными фасадами лепниной и живописью. В задубровенской части города сохранился пример такого дома, его фасад украшен орнаментальной декорацией.



Рисунок 1. – Облик города XVII в.

Чаще всего дома были двухэтажными и имели правильную простую форму. В центре размещалась лестница, к которой примыкали 4 комнаты. Излюбленный приём могилёвских строителей было членение фасадов ступенчатыми лопатками, дома имели разнообразные фронтоны, оформлялись лентой черепицы по карнизу, обрамлениями оконных и дверных проёмов. Однако, так как застройка города была деревянной и дома в собранном виде можно было купить на рынке, разобрать и перевести на свой участок, городу была свойственна однотипность жилья.

Значительную часть построек составляли дома ремесленников и торговцев. Эти дома имели навесы, которые служили для выставки товара. Ширина этих навесов была около 2 метров. В XVIII навесы в жилых домах перестали эксплуатироваться. Это объясняется экономическим спадом. Однако, для обозначения домов ремесленников к домам пристраивались декоративные навесы небольшого размера. Образовавшиеся дома имели членение внутреннего пространства на жилую и служебную часть. Такие дома группировались на площадях и рынках, участки были минимальными, дома ставились торцом к улице, так как территория города была ограничена системой укреплений.

Стали появляться кирпичные типовые двух и трёхэтажные жилые дома для служебных лиц. Примером служит дом Шимона. В плане он представлял собой почти квадрат, разделённый узкими сенями на две половины. В сенях размещалась одномаршевая лестница. Декорирование было выполнено поэтажным членением стен нишами и балконом с шатровым навесом.

Одним из отличительных элементов жилой архитектуры Могилева этого периода является декоративность, применение лопаток или пилястр, членение форм. Застройка была плотной, торцом к главной улице. Строительные материалы применяли разнообразные как кирпич, так и дерево.

Довоенный период. В XX веке большая часть городских построек была кирпичной (рис. 2). Часть построек относят классической эклектике. Здания рустовались, стены облегчались кверху, декорировались карнизами, стройные окна задавали вместе с пилястрами ритм членению фасада.

Некоторые примеры жилья были переполнены элементами декора, повторяющиеся элементы были слишком акцентированы, из-за этого фасад терял композиционный центр. В ряду плотной застройки архитектурное разнообразие несла скатная крыша, которую помимо конструктивной функции выполняла декоративную. Так же в XX веке строятся жилые здания частично стиля модерн. Модерн повлиял и на градостроительство, это проявляется в организации пространства города на жилые и промышленные районы, организованный общегородской центр.

Сразу после установления советской власти в Могилеве стали проводиться мероприятия, направленные на улучшения жилищных условий. Рабочим требовалось доступное комфортное жильё, они переселялись в квартиры. Началось быстрое строительство новых упрощённых жилых домов, общежитий, гостиниц (гостиница «Днепр»). В тот период Могилёв изменил свой облик. Проводились работы по разуплотнению застройки и реконструкции дореволюционных домов. Следуя тенденциям советского периода, в городе осуществляется строительство дома-коммуны 45 по ул. Первомайской.

Так же идёт поиск идей для эстетичного построения жилых домов на визуальных осях. (жилой дом на ул. Первомайской). Идёт активное строительство на основных магистралях и в районе промышленных предприятий. В Могилёве наблюдается тенденция присоединения прилегающих деревень городу, свойственная процессам точечной урбанизации. С 1921 года Карабановка, Машековка, Холмы, Броды и Тишовка первая входит в состав Могилёва.



Рисунок 2. – Облик города XX в.

За этот период изменился архитектурный образ города. До установления советской власти дома выполнялись в стиле эклектики, были декорированы и сложны в выполнении. После установления советской власти дома лишились эклектического декора, функционализм упростил облик жилых домов, что лишило здания архитектурной выразительности.

Послевоенный период. После 2 мировой войны половина застройки была уничтожена. Город начал активное восстановление. Поощрялось индивидуальное строительство. Это привело к тому, что в городе разрослась усадебная застройка. Изначально она была стихийной, только к 1950 годам были разработаны типовые проекты и введены стандарты по отношению к индивидуальному строительству. В первые послевоенные годы самым распространённым стал 2–3 этажный жилой дом. Его преимущество заключается в простоте построения. Чаще всего квартиры были двух-трёх комнатными, комнату занимали отдельные семьи. В 1947–1949 по улице Первомайской идёт строительство жилых кварталов. С 1961 года город застраивался пяти и девятиэтажными микрорайонами, основной планировочной единицей стал микрорайон, сменив квартал, задержавшийся здесь всего на десятилетие. В первой половине 60 годов началась застройка новых жилых микрорайонов Мир 1, Мир 2 и проспекта Пушкина свободной планировки с элементами строчной застройки.

В 1968 году стал застраиваться микрорайон Юбилейный на территории восточного промышленного узла. Планировалось строительство многоэтажных домов свыше 20 этажей, но эти проекты оста-

лись на бумаге. С 1976 году застраивается Октябрьский района в составе 7 микрорайонов. В настоящее время эти микрорайоны застраиваются точечными многоэтажными постройками.

Строительство комбината шелковых изделий повлекло за собой в 70 годах образование микрорайона по улице 30 лет победы, здесь так же наблюдается строительство смешанной застройки с элементами строчной. В 80 е годы начинается застройка микрорайона Северный для работников крупного завода «Могилёвсельмаш». Образовавшуюся картину жилой застройки города и дальнейшее развитие можно наблюдать по генеральному плану города на 2025 год (рис. 3).

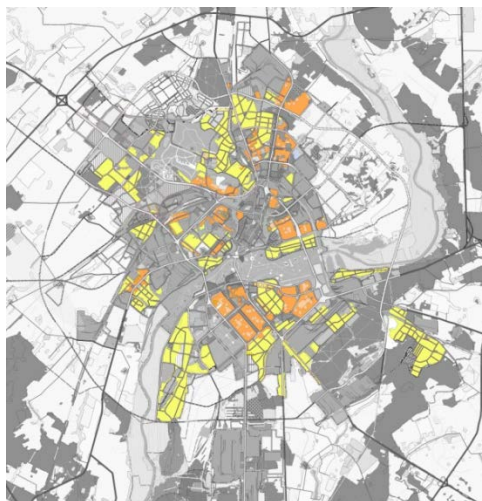


Рисунок 3. – Жилая зона г. Могилёва

На смену единичному строительству пришло строительство целыми кварталами. Этот период характеризуется взаимодействием различных стилевых образов, быстро застраиваемыми микрорайонами без особой эстетической ценности, сменой строительного материала. Период характеризуется типизацией жилых зданий и стандартизацией.

Рассмотрев исторически сложившуюся картину жилищного строительства можно сделать вывод, что застройка города формировалась в процессе развития города, в городе наблюдается взаимодействие различных стилевых и временных образов. Могилёв развивался в восточном, северо-восточном, западном и юго-западном направлении вдоль Челюскенцев до Буйничи. Многоквартирная застройка располагается преимущественно в Западном, Южном и Восточном районе. Из-за потребности в жилье в послевоенное время и поощрения индивидуального строительства, на современном этапе существует большим количеством усадебной застройки в центре города и застройки жилых микрорайонов без эстетической выразительности. Из-за исторически сложившейся системы улиц и рельефа, существует проблема с дорожной доступностью между жилыми домами и центрами тяготения.

ЛИТЕРАТУРА

1. Кишик, Ю.Н. Белорусский город: историческое наследие, архитектурное своеобразие / Ю.Н. Кишик. – Минск : Беларусь, 2015. – 223 с.
2. Чантурия, В.А. История архитектуры Белоруссии / В.А. Чантурия. – Минск : Вышэйшая школа, 1977. – 310 с.
3. Воинов, А.А. История Архитектуры Белоруссии: советский период / А.А. Воинов. – Минск : Вышэйшая школа, 1975 – 215 с.
4. История застройки районов Могилёва [Электронный ресурс] // wiki.mogilev. – Режим доступа: http://wiki.mogilev.by/index.php/%D0%98%D1%81%D1%82%D0%BE%D1%80%D0%B8%D1%8F_%D0%B7%D0%B0%D1%81%D1%82%D1%80%D0%BE%D0%B9%D0%BA%D0%B8_%D1%80%D0%B0%D0%B9%D0%BE%D0%BD%D0%BE%D0%B2_%D0%9C%D0%BE%D0%B3%D0%B8%D0%BB%D0%B5%D0%B2%D0%B0. – Дата доступа: 26.09.2017
5. Районы, кварталы. Могилев: несостоявшаяся столица [Электронный ресурс] / onliner. – Режим доступа: <https://realt.onliner.by/2012/08/11/darriuss-21>. – Дата доступа: 23.09.2017.