

УДК 72.03 (075.8)

УСАДЬБА УМЯСТОВСКИХ В Д. ЖЕМЫСЛАВЛЬ ГРОДНЕНСКОЙ ОБЛАСТИ

Е.А. ЗАХАВАЙ

(Представлено: канд. техн. наук, доц. Р.М. ПЛАТОНОВА)

Исследованы вопросы: история землевладений и формирования старинной усадьбы в деревне Жемыславль, особенности ее планировочного решения, характеристика архитектурного сооружения, усадебного парка, водных систем и хозяйственных дворов. Описано современное состояние усадьбы, важность ее сохранения и нового функционального использования. Предложено использовать историческую усадьбу как культурно-туристический объект. На его основе может быть создан музей, культурно-образовательный комплекс, туристическая гостиница. Первоочередной задачей является также сохранение старинного парка, ограничение хозяйственной деятельности и застройки.

Введение. Республика Беларусь располагает значительным историко-культурным потенциалом, представленным объектами архитектуры, градостроительства, истории, археологии, искусства, парковыми комплексами, музейными коллекциями и книжными собраниями.

Ценность историко-культурного наследия на территории Беларуси обусловлена с одной стороны оригинальной и самобытной культурой белорусского народа, корни которой уходят в языческую дохристианскую эпоху, и с другой стороны – мощным импульсом в развитии архитектуры, культуры и живописи с конца X века - времени прихода христианской религии.

Усадьбы на протяжении веков являлись неотъемлемой частью истории и культуры Беларуси. С ними связана жизнь и творчество многих выдающихся личностей белорусской культуры, государственных и общественных деятелей, известных в Европе. Усадьбы являлись хранителями традиций, обычаев рода. Библиотеки, картинные галереи, коллекции редких вещей, которые собирались несколькими поколениями владельцев, имели огромную не только материальную, но и культурно-историческую ценность.

Усадьба Умястовских, расположенная в д. Жемыславль Гродненской области не исключение. Она является копией усадебно-паркового комплекса Лазенки в Варшаве (рис. 1). При этом она по своему уникальна. Несмотря на события, которые происходили, усадьба сохранилась до наших дней в хорошем состоянии и мы сейчас можем наблюдать первоклассную отделку стен и множество декоративных элементов.



Рис. 1. Дворец на острове.
Лазенки, королевская резиденция в Варшаве

Основная часть. Свое название Жемыславль получил от имени владельцев этих мест в XVII в. – шляхетского рода Жемлов. В 1805 г. имение приобрел род Умястовских. В 1863 г., после смерти мужа Константина, Юзефа Умястовская приняла решение о строительстве в Жемыславле дворцово-парковой

резиденции (рис. 2). Внешне будущий дворец должен был копировать одну из польских королевских резиденций в Варшаве – Лазенки.

Выполнение этого амбициозного плана было поручено архитектору Л. Маркони. Дворец должен был представлять собой Т-образное двухэтажное симметричное здание в стиле классицизма. На крыше дворца устроили прогулочную площадку, которую огородили красивой балюстрадой. В центре этой площадки располагался большой бельведер (надстройка кубообразной формы над основным объемом здания) с огромными арочными окнами, которые были украшены цветными витражами. Над главным входом во дворец была построена открытая лоджия с красивейшим мозаичным полом. Поддерживали лоджию четыре колонны коринфского ордера. Внутренние интерьеры дворца также были скопированы с королевской резиденции.

К концу 1880-х годов строительство дворца было закончено. К сожалению, сама заказчица не дожила до этих дней, а потому завершал строительство уже ее сын Владислав, который переселился в Жемыславль вместе с женой Яниной в 1877 г. и лично контролировал строительство. Вокруг дворца был разбит парк площадью в семь гектаров, над созданием которого трудились французские садовники. В их задачу входило опять же максимально точно воспроизвести парк в Лазенках. От главной брамы к дворцу вела широкая липовая аллея длиной около 80 м. За тыльным фасадом здания парк обрывался к искусственному озеру, которое появилось здесь в подражание Лазенкам.

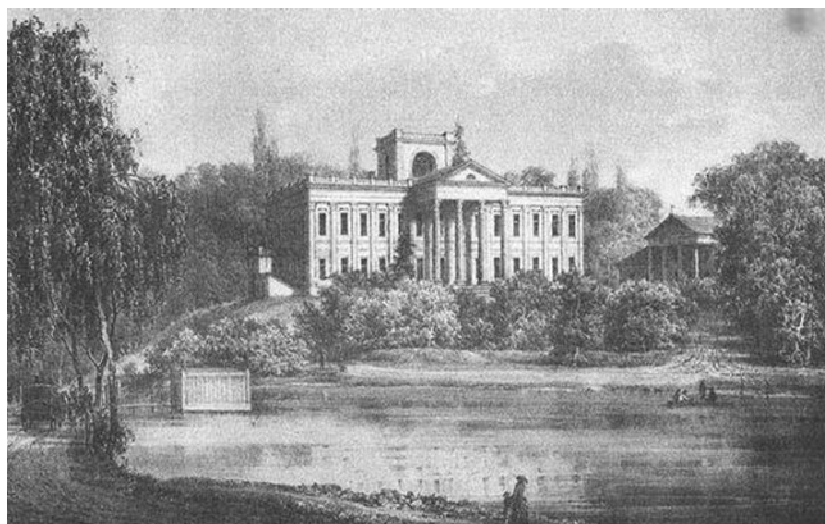


Рис. 2. Дворец в деревне Жемыславль
(гравюра Наполеона Орды)

Также в имении были построены здания складов, конюшни, семейной часовни, винокурни и сыроварни, которые в том или ином виде сохранились до наших дней.

Во время Первой мировой войны Жемыславль был оккупирован немецкими войсками. Во дворце разместился военный санаторий, что спасло здание от разрушения.

После окончания Гражданской и советско-польской войн Жемыславль оказался на территории Западной Белоруссии. Польские власти вернули его Умястовским, а они в конце 30-х годов передали дворец Виленскому университету имени Стефана Батория для размещения научно-практического филиала природоведческой и сельскохозяйственной специализации.

Во время Второй мировой войны дворец не пострадал, а после в нем по очереди располагались правление колхоза, почта, клуб, библиотека. В 2006 г. состояние замка было признано аварийным, поэтому все административные учреждения были переведены в другие здания, и дворец оказался заброшенным.

В настоящее время сохранилось не только целиком здание (рис. 3), но и часть внутреннего интерьера. Сегодня красивейший дворец смотрит на мир заколоченными окнами и очень быстро разрушается. А интерьер, который чудом уцелел в годы военного лихолетья, разрушается мародерами. Во дворце еще остались оригинальные французские камины и печи, паркет, плитка, которые нуждаются в охране.

Известно, что сейчас ведется работа по разработке правоустанавливающих документов и технической документации на дворец в Жемыславле для последующей продажи на аукционе. Возможно, это

спасет дворец от разрушения. Но хотелось бы, чтобы новые хозяева не только восстановили историческое здание, но и оставили бы его доступным для посещения. Ведь по красоте дворец в Жемыславле не уступает варшавской королевской резиденции в Лазенках. Пока же здание пустует уже пятый год, и его состояние внушает опасения. Если в ближайшее время не будет начат ремонт, то мы потеряем еще одну страницу своей истории.



Рис. 3. Современное состояние усадьбы

Заключение. Сегодня как никогда важно сохранить и поддержать исторические памятники нашей страны, чтобы они служили достойным примером будущим поколениям и зарождали в душах людей стремление к процветанию и улучшению жизни. К таким памятникам, несомненно, относится дворец в Жемыславле.

ЛИТЕРАТУРА

1. Гаранович, И.М. Проблемы сохранения и перспективы использования старинных парков Беларуси / И.М. Гаранович, С.Е. Булько, М.Н. Рудевич М.Н. – Минск : Центр. ботан. сад НАН Беларуси.
2. Сычева, А.В. Ландшафтная архитектура / А.В. Сычева. – М. : АСТ, 2007.
3. Культурно-исторические ценности Беларуси. – Режим доступа: <http://istorik-al.narod.ru/index/0-10>.
4. Усадьба Умястовских д. Жемеславль [Электронный ресурс]. – Режим доступа: <http://caves.by/phpBB3/viewtopic.php?f=14&t=66>.
5. Усадьба Умястовских, Ивьевский район, Гродненская область [Электронный ресурс]. – Режим доступа: <http://planetabelarus.by/sights/970-ive/1908-usadba-umyastovskikh-v-zhemyslavle/>.