

ЛЯСНЫЯ ПРОМЫСЛЫ Ё ГАРАДАХ БЕЛАРУСІ XII – XVII стст.
(ПАВОДЛЕ АРХЕАЛАГІЧНЫХ І ПІСЬМОВЫХ ДАНЫХ)

канд. гіст. навук, дац. Л.У. КАЛЯДЗІНСКІ

(Цэнтр даследаванняў беларускай культуры, мовы і літаратуры
Нацыянальнай акадэміі навук Беларусі, Мінск)

ORCID: <https://orcid.org/0000-0002-8550-4931>

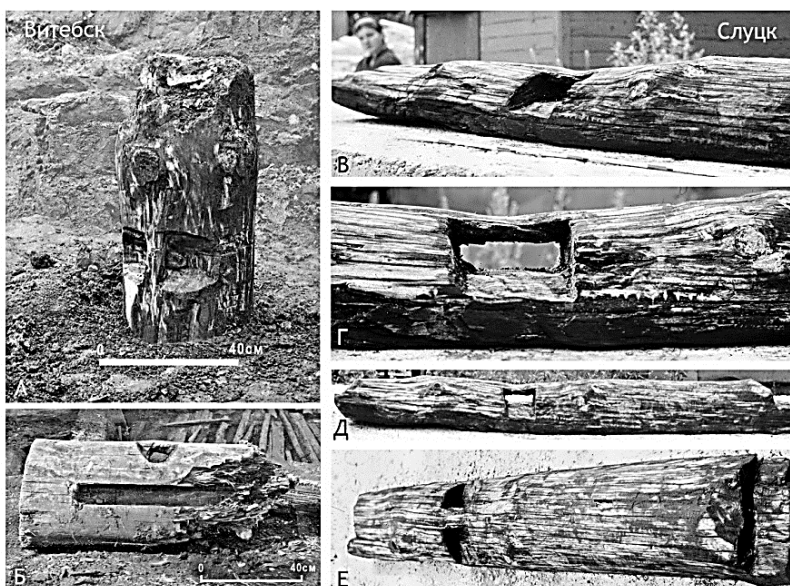
У артыкуле на падставе археалагічных і пісьмовых крыніц разглядаюцца лясныя промыслы ў гарадах Беларусі XII – XVII стст. Да лясных промыслаў адносяцца нарыхтоўка драўніны, збіральніцтва, бортніцтва і паляванне. Апошняе намі не разглядаецца. Драўніна нарыхтоўвалася для домабудаўніцтва і штодзённых патрэб гараджан, умацаванняў і камунальных патрэб горада. На працягу XII – XIII стст. яе маглі нарыхтоўваць індывідуальна для сябе. У XVI – XVII стст. драўніна выступала прадметам гандлю. Збіральніцтва грыбоў і ягад магло быць як заняткам гараджан, так і сельскіх жыхароў, якія дастаўлялі сваю прадукцыю ў горад на абмен. Бортніцтва XII – XIV стст. магло, у пэўнай ступені, мець месца ў невялікіх гарадах. Падчас XV – XVII стст. яно было заняткам толькі сельскіх жыхароў, якія дастаўлялі сваю прадукцыю ў горад.

Ключавыя словы: лясныя промыслы, нарыхтоўка драўніны, збіральніцтва, бортніцтва.

Уводзіны. Да лясных промыслаў адносяцца нарыхтоўка драўніны, паляванне, бортніцтва і збіральніцтва [1, с. 1]. Археалагічны матэрыял з раскопак гарадоў Беларусі і пісьмовыя крыніцы даюць магчымасць асветліць гэтае пытанне, але ў дадзеным артыкуле мы не будзем разглядаць паляванне ў кантэксце лясных промыслаў, паколькі гэтая тэма даволі насычана матэрыялам і патрабуе асобнага даследавання.

Асноўная частка тэксту. *Нарыхтоўка драўніны.* Драўніна нарыхтоўвалася для домабудаўніцтва, камунальных патрэб горада (вымошчванне вуліц), абарончай справы (узвядзенне і ремонт умацаванняў), для вырабу рамесных і прамысловых прылад працы, рэчаў хатняга ўжытку, начыння і транспартных сродкаў, для назапашвання паліва (дроў) і асветлення (лучыны). Асноўным будаўнічым матэрыялам было дрэва хвойных парод ва ўзросце 60–80 гадоў – сасна і елка. Па даных раскопак Верхняга замка Віцебска на іх долю прыпадала да 60% ад усяго будаўнічага матэрыяла, якім карысталіся цеслі. У пісьмовых крыніцах XV – XVII стст. такое дрэва нават мела спецыяльную назву: «дерево на будованние годное» і «бярвенне сосновое на будованние годное» [2, с. 10]. Доля дубу складала каля 40%. Драбналістыя віды драўніны, пераважна бярозы, выкарыстоўваліся ў нязначнай колькасці, каля 1–2%. Нарыхтоўка будаўнічага матэрыялу па этнаграфічных даных ажыццяўлялася ўзімку, бо менавіта ў гэтую пару года смалістая драўніна хвой найлепш прыдатная для нарыхтоўкі. Утрыманне смол і сокаў у значнай ступені зніжана, у параўнанні з летнім сезонам, што памяншае час на апрацоўку драўніны. Ствол дрэва мае асаблівую трываласць. Высыханне адбываецца больш раўнамерна, дрэва не рассыхаецца, не трэскаецца, і ў ім не развіваюцца гніласныя бактэрыі.

Назапашаная драўніна тралявалася зімой да ракі і вясною сплавам дастаўлялася ў горад. Пра гэта сведчаць камлявыя часткі бярвёнаў, у якіх меліся прасечаныя адтуліны – “вока” – для закладкі жэрдак для мацавання бярвёнаў плыта. Яны сустрэты ў раскопках Віцебска (у пласце XVII ст.) і Слуцка (у пласце XIII ст.) (малюнак 1).



А, Б – Верхні замак Віцебска, XVII ст.
В – Е – Слуцк, XIII ст.

Малюнак 1. – Камлявыя часткі дрэва
з “вокам” для сплава

У некаторых выпадках удалося прасачыць, якім чынам адбывалася нарыхтоўка лесу. Так, падчас раскопак Слуцка ў 2016 г. выяўлены дубовыя бярвёны, падкладкі пад лагі вулічнай маставой, у якіх камлявая частка мела двухбаковы клінападобны водруб, зроблены пад вуглом прыкладна 45° . Прычым з аднаго боку гэты водруб быў большы, а з другога боку меншы. Гэта гаворыць пра тое, што спачатку ствол дрэва падсякаўся на бяспечную для дрывасека глыбіню, а затым – з процілеглага боку, і пакідалася вузкая перамычка – “масток”. Пасля гэтага дрэва валілі. Але сустракаліся і ствалы, дзе водруб прысутнічае з некалькіх бакоў, так званыя “крылы”. Гэта тэхналогія выкарыстоўвалася ўжо пры значнай таўшчыні ствала. Абодва віды валкі лесу бытуюць і па сёння ў традыцыйным лясным промысле з выкарыстаннем сучасных тэхналогій.

Вядомы выпадкі нарыхтоўкі будаўнічага лесу і ўлетку. Напрыклад, унутрывальныя канструкцыі дзяцінца Віцебска XII ст. былі абвугленыя. Такі працэс адбываецца сам па сабе, калі свежасечанае дрэва без папярэдняй прасушкі кладуць у гліністы грунт. Дрэва паступова падсыхае, становіцца больш шчыльным, і паміж драўлянымі канструкцыямі і гліністым грунтам утвараюцца шчыліны, якія спрыяюць пранікненню кісларода і абвугленню паверхні дрэва. Аналагічная з’ява прасочана і ва ўладкаванні ўнутрывальных канструкцый Зміевых валоў ва Украіне [2, с. 110]. Больш за тое, можна нават прасачыць, у якія месяцы цёплай пары адбывалася нарыхтоўка драўніны для ўмацавання віцебскага дзяцінца. Так, паміж бярвёнамі канструкцый сустракаліся лінзы гумусаванай зямлі, у якіх пасля флатацыі былі выяўлены насенне і плады лясных і ўзлескавых раслін, час пладанаўшэння якіх прыпадае на канец мая – пачатак верасня [4, с. 58].

Акрамя сасны, елкі і дуба, паводле мікраскапічных аналізаў, узятых з некаторых драўляных вырабаў XII, XIII – XVI стст. з раскопак Віцебска і Слуцка, для розных падзелак выкарыстоўвалася драўніна іншых парод (вызначэнне кандыдата біялагічных навук В.Б. Звягінцава). З назапашанай драўніны выраблялі рэчы хатняга начыння. Напрыклад, з сасны, елкі і дуба выраблялі большасць сельскагаспадарчых і прамысловых прылад працы і бандарны посуд. З елкі, дуба і ясеню майстравалі дэталі транспартных сродкаў. З ясеню і ліпы выразалі сталовы посуд. З бярозавага капа рабілі ручкі нажоў, са свілістай бярозы выточвалі на такарным станку аправы пад люстэркі, з вярбы выразалі верацёны і рабілі абручы на бочкі. З сасны і елкі назапашвалі дровы. У Слуцку нашымі раскопкамі пры расчыстцы пабудовы XIII ст. выяўлены галавешкі сасновых дроў даўжынёю 29–31 см і таўшчынёю 4–6 см. Дровы назапашвалі не толькі з сасны і елкі, але, паводле пісьмовых крыніц XVI ст., і з іншай драўніны: “...на дрова дерево посполитое, якъ дуб, березу, грабину... они брати маюць” [5, с. 250]. А ў пабудове XII ст. у тым жа Слуцку сабрана некалькі дзесяткаў лучын. Даўжыня лучын да 20 см, памеры ў сячэнні $8-14 \times 12-13$ см. Выразаны яны са смалістага дрэва. Падобныя на іх лучыны вядомы і па раскопках Ноўгарада Вялікага [6, с. 50–57].

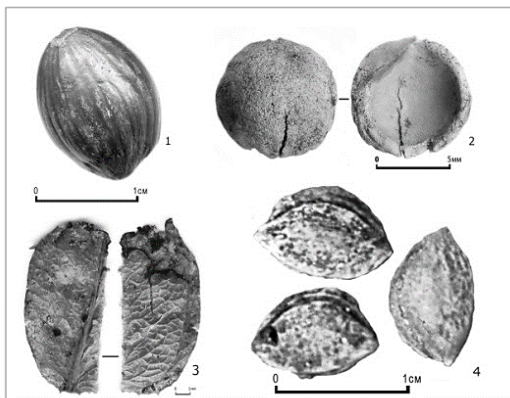
Нарыхтоўвалі таксама кару бярозы і сасны. Прыкладам, на Верхнім замку Віцебска ў пласце сярэдзіны XIII ст. быў выяўлены ліст бяросты памерамі $80-90 \times 110-120$ см. З бяросты вырабляліся паплаўкі на сетку, а таксама берасцяны посуд – берасцянікі і туесы. З сасновай кары, якую таксама назапашвалі ў лесе, выраблялі паплаўкі на сетку і на вуду. З яе маглі вырабляць і дзіцячыя цацкі, напрыклад лодачкі, якія сустрэты падчас раскопак Гродна і Бярэся. Назапашвалі і галінкі бярозы, з якіх потым вязалі венікі для лазні. Такія венікі сустракаліся нам на Верхнім замку Віцебска ў пласце XV – XVI стст. [7, с. 208]. Згадка пра венікі да лазні маецца ў “Приходно-расходной книге города Могилёва. Року 1698”: “Купили вениковъ до лазни копы полторы” [8, с. 110].

У некаторай ступені ў катэгорыю нарыхтовак для домабудавання можна аднесці і нарыхтоўку моху – *Sphagnum magellanicum*, якім імшыліся сцены зрубаў. Такі мох быў знойдзены ў Давыд-Гарадку, раскопкі Р. Якімовіча [9, с. 17], у Слоніме, раскопкі Г.І. Пеха [9, с. 40], Віцебску і Слуцку, нашы раскопкі. Згадка пра мох для домабудаўніцтва маецца ў шэрагу дакументаў XVII ст. Напрыклад, у прыходна-расходнай кнізе Магілёва за 1698 г.: “Купили моху на мыльню веза три шеснадцать ...” [8, с. 104].

Збіральніцтва. Да гэтага віду дзейнасці адносіцца збор дзікаросаў: ягад і грыбоў. Пра збор ягад і грыбоў можа ўскосна сведчыць спецыяльны посуд, выраблены з бяросты. Такі посуд сустрэты падчас раскопак Верхняга замка Віцебска, Полацка і Гродна [7, с. 208, рис. 275; 10, с. 89, рис. 52; 3; 11, с. 71, мал. 99, 100]. Непасрэдна пра знаходкі ягад сведчыць наступны матэрыял. Так, на Верхнім замку Віцебска ў пабудове канца XIII ст. сярод рэшткаў разбітага гаршка было сабрана насенне маліны лясной – *Rubus idaeus*. А ў пабудове пачатку XIV ст. знойдзены быў лісток чарніцы – *Vaccinium myrtillus* (малюнак 2: 3). У пісьмовых крыніцах лясныя ягады чарніцы згадваюцца ў дакументах пад 1596 і 1653 гг. [12, с. 354]. У культурных напластаваннях Пінска XII – XIII стст. часам сустракаліся і ягады журавін, якія захоўвалі свой натуральны чырвоны колер, але, з цягам часу, у выніку акіслення яны набывалі чорны колер і разбураліся (вуснае паведамленне П.Ф. Лысенкі, які праводзіў на гэтым помніку раскопкі ў 1963–1964 гг.). Насенне шыпшыны – *Rosa canina* – сустрэта ў пабудове канца XIII – пачатку XIV ст. у Бярэсі [45, с. 108]. Насенне маліны лясной (*Rubus idaeus* L.) і бузіны чорнай (*Sambucus nigra* L.) знойдзена ў напластаваннях XVI – першай паловы XVII ст. Глускага замка [9, с. 121].

Акрамя ягад насельніцтва гарадоў маглі збіраць і плады. Так, падчас нашых раскопак на Верхнім замку Віцебска ў пласце першай паловы XIII ст. і пласце канца XIII ст. сустрэты костачкі вішні (малюнак 2: 2). Ці былі гэтыя вішні ўжо культурнымі раслінамі? У Ноўгарадзе Вялікім падчас раскопак ускрыты два ўчасткі, дзе захаваліся астанцы дрэў. Па вызначэнні В.Е. Віхрова, спецыяліста ў галіне дрэвазнаўства, яны належалі яблыням [13, с. 325]. Відавочна, гэта былі рэшткі яблыневых садоў. Плошча аднаго з іх была 300 м^2 . Выказана думка, што ў Ноўгарадзе Вялікім маглі існаваць спецыяльныя пасадкі вішань [14, с. 358]. У Беларусі даных пра гаспадарчыя пасадкі вішнёвых дрэў у гарадах XII – XIII стст. няма. Па вызначэнні галоўнага навуковага супрацоўніка аддзела

селекцыі пладовых культур РУП “Інстытут плававодства” НАН Беларусі, доктара сельскагаспадарчых навук, прафесара В.А. Матвеева, гэта костачкі вішні звычайнай або вішні кіслай – *Cerasus vulgaris*, якая з’явілася ў выніку натуральнай гібрыдызацыі дзікай чарэшні і стэпавай вішні. Па сутнасці, гэта вішня-дзічка, якая магла расці ў наваколлі горада і нават у лесе. На сёння раслін дзікай вішні ў Беларусі ўжо не вядома [15, с. 7]. Акрамя Віцебска, костачкі вішань сустраэты ў напластаваннях XII – XIII стст. у Мінску, Полацку, Навагрудку, Гродне, Слуцку [9, с. 19, 49, табл. 9, № 18, с. 59, с. 99–100, табл. 15, № 11, 59, 63, с. 110, табл. 19, № 35].



1 – Арэх лясны, XII – XIII стст; 2 – Костачка вішні, першая палова XIII ст.; 3 – Лісток чарніц, пачатак XIV ст., Верхні замак Віцебска; 4 – Костачкі сліў, XIII ст. Слуцк

Малюнак 2. – Рэшткі пладоў, знойдзеныя падчас археалагічных раскопак

У напластаваннях XI – XIII стст. выяўлены костачкі сліў у Слоніме, Навагрудку, Гродне, Слуцку (малюнак 2: 4), Мінску і Полацку [9, с. 41, табл. 5, № 49, с. 78, с. 99–100, с. 110, табл. 19, № 1, 4, 11, с. 131, с. 107, табл. 18, № 10]. У напластаваннях XIV – пачатку XV ст. костачкі сліў выяўлены ў Гродна [9, с. 102]. Усе гэтыя костачкі пладоў адносяцца да дзікай слівы або да цёрна – *Prunus spinosa*, які расце на ўзлессі.

У Навагрудку падчас раскопак у напластаваннях XI – XIII стст. Ф.Д. Гурэвіч была сабрана вялікая колькасць абгарэлых пладоў грушы [9, с. 78]. Нам нават даводзілася іх бачыць у экспазіцыі Навагрудскага краязнаўчага музея. Плады грушы-дзічкі былі знойдзены і ў Мінску ў напластаваннях XII – XIII стст. [9, с. 31]. Плод грушы-дзічкі – *Puris communis* L., прычым з семкамі, быў знойдзены падчас раскопак Глускага замка ў пласту XVI ст. [9, с. 135]. Пад назваю “грушкі лесныя” грушы-дзічкі згадваюцца ў “Евангеллі” Васілія Цяпінскага каля 1580 г. [17, с. 89]. Груша-дзічка сустракаецца на ўзлессі. Плады яе і па сёння з’яўляюцца аб’ектам збору ў традыцыйным промысле беларусаў. Іх сушаць і робяць з іх узвар.

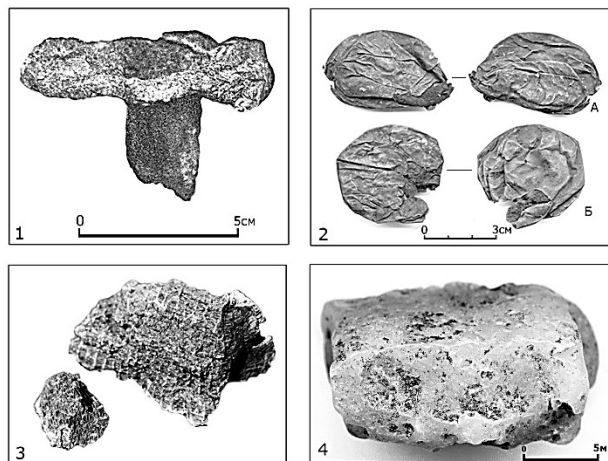
У Слоніме раскопкам Г.В. Пеха ў напластаваннях XII – XIII стст. выяўлены плод яблыні-дзічкі – *Malves sylvestris* [9, с. 41, табл. 5, № 66]. На Ніжнім замку Віцебска раскопкам Т.С. Бубенька ў напластаваннях XVII ст. пры расчыстцы сядзібы Агінскіх было сабрана дзесяць яблыкаў, якія ляжалі на дне бочкі. Плады захавалі свой натуральны жоўта-карычневаты колер. Памеры яблыкаў у папярэчніку былі 2,5–3 см [18, с. 68]. Знаходкі цэлых яблыкаў вядомы і па раскопках Ноўгарада Вялікага ў напластаваннях X і XIII стст. Прычым, што цікава, памеры пладоў з Ноўгарада былі такія ж, як і з Віцебска. Паводле вызначэння спецыялістаў, яны належылі яблыні лясной або яблыні-дзічцы [13, с. 325]. Гэта наводзіць на думку, што і яблыкі з Віцебска, хутчэй за ўсё, таксама адносіліся да яблыні-дзічкі. Апошняя сустракаецца і па сёння ў лесе або на ўзлессі.

Пры раскопках гарадоў у пласце XII – XVI стст., дзе добра захоўваюцца рэчы з арганікі, заўсёды сустракаюцца скарлупкі, а то і цэлыя арэхі, ляшчыны звычайнай – *Corulus avellana* (малюнак 2: 1). Часам скапленні цэлых арэхаў дастаткова значныя. Так, у Слоніме (раскопкі Г.І. Пеха) было сабрана 133 цэлых арэхаў, нашымі раскопкамі Слуцку іх сабрана 188, у Слоніме (раскопкі Я.Г. Звяругі) – 4–5 кг [9, с. 38, с. 59, с. 110–111, табл. 19].

Збіралі і жалуды – *Queres robur* L., якія таксама даволі часта сустракаюцца ў культурным пласце XII – XVI стст. Напрыклад, жалуды былі знойдзены ў Слоніме, Гродне, Навагрудку [9, с. 38, 58, 99–100, табл. 15, № 15, № 31, 37], сустракаліся ў час нашых раскопак на Верхнім замку Віцебска. Паводле этнаграфічных даных, сабраныя жалуды прасушвалі, малолі і ў бяскорміцу дадавалі ў муку пры выпечцы хлеба [19, с. 8]. З высушаных жалудоў можна было прыгатаваць і напой, які па смаку нагадвае каву.

Збіралі дубовыя або чарнільныя арэшкі. Чарнільныя арэшкі – гэта від галаў – нарастаў, якія ўтвараюцца лічынкамі насякомых сямейства Суніпідае на лістоце дуба. Уяўляюць сабой порыстыя ўтварэнні прадаўгатай формы памерам 1,5–2 см. Па афарбоўцы жаўтаватыя з чырвоным бокам. У перыяд Сярэднявечча і Новага часу з іх выраблялі чарніла [20]. Згадка пра такія арэшкі ёсць у “Реестры расходов меских могилёвских...” за 1680 г., дзе маецца запіс: “...купили паперу аркушов 16 на писание... и арешковъ на чернила...” [21, с. 93–94]. Збіралі нават яловыя, сасновыя і альховыя шышкі. Яны сустракаліся ў нашых раскопках на Верхнім замку Віцебска ў пласце XIII – XIV стст. Шышкі выкарыстоўваліся ў гарбарнай справе. Акрамя сваіх дубільных уласцівасцей, яны надавалі скуры цёмна-карычневы колер [22, с. 47, 58].

Што тычыцца збору грыбоў, дык археалагічнага матэрыялу тут амаль няма. Адзіная знаходка – грыб, які быў выяўлены падчас нашых раскопак на колішнім дзяцінцы Слуцка ў 1985 г. на глыбіні 4,3 – 4,4 м, у мацерыковай яме (малюнак 3: 1). Паводле стратыграфічных даных знаходку можна аднесці да канца XI – пачатку XII ст. [23, с. 35, рис. 179, № 940]. Па вызначэнні кандыдата біялагічных навук Г.І. Сержанінай, гэта ласіны грыб, або пеўнік стракаты – *Sarcodon imbricatus* (руск. – ежэвік пёстрый). Грыб захаваўся на вышыню да 5 см. Памеры шапкі грыба 9×9,5 см, таўшчыня ножкі – 2,5×3 см (памеры да кансервацыі). Ножка акуратна абрэзана нажом наўскасяк. Гэта сведчыць, што грыб быў адмыслова сабраны. Такія грыбы і па сёння ўжываюцца ў харчаванні [24, с. 27].



1 – Грыб пеўнік стракаты, канец XI – пачатак XII ст., Слуцк; 2 – Грыбы порхаўкі, паўмежжа XIII – XIV стст. Верхні замак Віцебска; 3 – Пчаліныя соты, XII–XIII стст., Капыль; 4 – Кавалачак воску, канец XIII – пачатак XIV ст., Верхні замак Віцебска
Малюнак 3. – Рэшткі грыбоў і прадуктаў бортніцтва, знойдзеныя падчас раскопак

Больш інфармацыі аб зборы грыбоў даюць пісьмовыя крыніцы. Так, паводле пісьмовых крыніц XVII ст., называюцца такія грыбы, як баравікі: “Боровиков, венковъ десять...” [25, с. 201], казлякі (масляты): “Онъ несёт кошель козляков”; “Ходячи у лесъ у козляки” [26, с. 270]. Пад назваю “асовяки” згадваюцца падасінавікі: “Коли я почела дивитися, што так много козляков набрал, и вздыму дей наверху один осовяк, ажъ только осовеками замощено и закрыто...” [26, с. 271]. Цікава, што пад назваю “асавікі” падасінавікі вядомы і па сёння ў Шчучынскім раёне [16, с. 38], а пад назваю “асавікі” яны вядомы шмат дзе ў Беларусі [27, с. 67]. Згадваюцца апенькі і абабкі (бабкі), прычым пад 1604 г. адзначаецца вялікі ўраджай на гэтыя грыбы: “...только грибов – обабков иж каждый человек по двокрот у грибы на день ходил”. І далей, у гэтай жа крыніцы: “...только грибы, ледники, опенки ела...” [28, л. 168 об.]. “Ледниками”, можна меркаваць, называліся апенькі зімовыя – *Flammulina velutipes*, якія растуць позняй восенню і зімой у дуплах дрэў [29, с. 40].

Збіралі і лекавыя грыбы. Прыкладам, драўняны грыб, або губа (руск. трутовик), вядомы ў пісьмовых крыніцах канца XVI ст. пад назваю “агарикон”, ужываўся як сродак для лячэння страўніка: “...а будет ли осталось в желодке. проиде чревы яго, потом выдал ему пропещение. агарикон...” [17, с. 66]. А пад назваю “губа” гэты грыб зафіксаваны ў прававым дакуменце першай паловы XVI ст.: “...иные люди... не мають въ том тот островъ въежчати, и дров рубитти... а ни губовъ брати” [5, с. 312]. Цікава, што грыб губа сустракаўся і падчас археалагічных раскопак у культурным слоі некаторых гарадоў. Напрыклад, падчас нашых раскопак на Верхнім замку Віцебска ў пласце XIII – XIV стст. каля зруба П-85 былі выяўлены гэтыя грыбы. Яны сустрэты ў напластаваннях XIII ст. у Слоніме [9, с. 38] і ў пласце XVI ст. на раскопках Мінскага замчышча [30, с. 79]. Акрамя лекавых якасцей, паводле этнаграфічных назіранняў, грыб губа ў сухім выглядзе ўжываўся ў якасці кнота пры атрыманні агню з іскры амаль да сярэдзіны мінулага стагоддзя.

Трапляліся ў гарадскім культурным пласце і грыбы порхаўкі – *Lycoperdon perlatum*, у прыватнасці, на Верхнім замку Віцебска ў жытле XIII – XIV стст. (малюнак 3: 2). У народнай медыцыне грыбы порхаўкі прымяняліся як антысептычны сродак для ран, якія цяжка загойваліся, пры парэзах і язвах [31, с. 88].

Як прадукт харчавання маглі збіраць і яйкі лясных птушак. Такі занятак меў месца ў лясным промысле беларусаў нават і ў канцы XIX ст. [32, с. 49]. Доказам такога меркавання могуць служыць знаходкі шкарлупінінныя яек з нашых раскопак на Верхнім замку Віцебска, сустрэтыя ў пласце XIII – XIV стст. Па афарбоўцы гэтае шкарлупініне жаўтавата-шэрае, з дробнымі крапінкамі. Менавіта такую афарбоўку мае шкарлупініне яек перапялоў.

Збіралі і расліны, якія мелі сакральнае або лекавае прызначэнне. Так, на Верхнім замку Віцебска ў жытле XIII – XIV стст. у пазе на шчыльнасць мацавання былі выяўлены рэшткі раслін. Па вызначэнні спецыялістаў, гэта аказаліся кветкі братаўкі гаёвай – *Melampyrum nemorosum* L. (руск. Иван-да-Марья). Этнаграфічныя даныя сведчаць, што беларусы пры ўзвядзенні жытла іншым разам клалі ў чашку зруба або ў паз на шчыльнасць мацавання травы, сабраныя ў час свята Івана Купалы, прычым гэта былі, як правіла, кветкі братаўкі гаёвай, паколькі гэтая расліна, па іх уяўленні, павінна была прыносіць прыбытак у хату [33, с. 161].

На Верхнім замку Віцебска ў ходзе нашых раскопак вывучаны абарончы вал з драўлянай субструкцыяй XII ст. [4, с. 57–60]. У гумусаваных праслойках насыпу вала сустрэкалася насенне і плады лясных кветак і траў. Сярод іх і зверабой – *Nuregium maculatum*. Пэўна, лекавыя якасці гэтай расліны былі вядомы насельніцву гарадоў XII – XVII стст., і таму гэтыя расліны таксама маглі збірацца гараджанамі. Як лекавая расліна магла збірацца і цыкорыя. На Верхнем замку Полацка ў напластаваннях другой паловы XIII – першай паловы XIV ст. знойдзена насенне цыкорыі – *Cichorium intubus* L. [9, с. 336]. У народнай медыцыне Беларусі адварам з гэтай расліны прамывалі раны і язвы [16, с. 557]. Цікавая згадка пра выкарыстанне зёлак маецца ў дакуменце: “Разследование и постановление гродского Новгородского суда по делу о чародействе попады Раины Громычиной. Року 1631. Октября 4.”, дзе гаворыцца: “...и лекарство на то: вылевание олова, **зелье деветерника** и **руту ярую** у молодом пиве уварыти пити и до верху головы прыкладати научала, и вылечыти его милости пана маршалка одь тескницы (смутку, тугі, нуды – Л.К) обещовала” [34, с. 117]. Дзевяцёрнік, або змяіны язык, гэта вужоўнік звычайны – *Orhioglossum vulgatum* L., рута ярая гэта рутвіца рагатая – *Lotus cjtniculanus* L. Абодва віда раслін растуць на ўзлесці і ўжываюцца ў народнай медыцыне (кансультацыя кандыдата біялагічных навук Д.І. Трацякова).

Бортніцтва. У шэрагу публікацый сцвярджаецца, што ў некаторых гарадах Беларусі ў XII – XIV стст. існавала бортніцтва. Падставаю для такой высновы былі знаходкі кавалачкаў воска, напрыклад, у Полацку і Мінску [35, с. 100; 36, с. 283]. Знойдзены кавалачкі воска і на Верхнім замку Віцебска падчас нашых раскопак ў пласце канца XIII – пачатку XIV ст. Адзін з гэтых кавалачкаў меў памеры 10×17×27 мм і важыў 3,4 г (малюнак 3: 3).

У Капылі ў ходзе нашых раскопак у пласце XII – XIII стст. знойдзены пчаліныя соты (малюнак 3: 4). Вядомы знаходкі пчаліных сотаў і ў курганах Беларусі [37, с. 108]. Па-за межамі Беларусі знаходкі пчаліных сотаў археалагічна фіксуецца на гарадзішчы Ізборск у напластаваннях XII – XIII стст. [38, с. 78] і на гарадзішчы Цервеце ў Латвіі (руск. Тервете). Прычым на апошнім яны былі абпаленыя, на іх нават захаваліся рэшткі пчол [39, с. 318]. Знойдзены пчаліныя соты і ў Чарнігаве [40, с. 18]. У Ваўкавыску не знойдзена нават і воску, а толькі пешня, з дапамогаю якой, на думку аўтара, маглі вырабляць борці [41, с. 99]. Зразумела, што маглі, але маглі выкарыстоўваць гэтую прыладу і для іншых работ. У Навагрудку былі знойдзены металічныя прыстасаванні, якія некаторымі археолагамі разглядаліся як дрэвалазныя шыпы [42, с. 115, рис. 160: 1], што дало падставы даследчыку меркаваць пра занятак бортніцтвам у гэтых гарадах у XII – XIV стст. [43, с. 83–84; 15, с. 99]. Але насамрэч гэтыя “шыпы” ні што іншае, як конскія падкоўкі [44, с. 79–82, рис. 47: 7, 10], якія аніякага дачынення да бортніцкай справы мець не маглі. Таму сцвярджанне аб занятку бортніцтвам у пералічаных вышэй гарадах бачыцца гіпатэтычна. Яно б выглядала пераканаўча, калі б былі знойдзены прылады працы бортніка – спецыяльныя нажы. Яны маюць спецыфічнай формы лязо, пашыранае долу, чым нагадваюць шпатель, і ручку, зробленую ў выглядзе каленчатага ўступа, якая мацавалася да доўгага драўлянага дзяржання. Цікава, што такі выгляд нажы медарэзы захавалі без істотных змен да пачатку XX ст. Заўважым, што калекцыя нажоў XII – XIV стст. з раскопак гарадоў часам бывае даволі ўнушальная. Так, у Бярэці нажоў сабрана больш за сотню [45, с. 242], але не ў адным з гарадоў Беларусі ні разу не былі знойдзены нажы такой формы, якія безумоўна можна было б аднесці да бортніцкіх прылад. Не сустрэты такія нажы і ў Ноўгарадзе Вялікім, дзе за 80 гадоў раскопак сабрана калекцыя нажоў, якая налічвае 5000 адзінак [46, с. 17]. Пакуль што такія нажы сустрэты толькі ў вясковага насельніцтва. Так, у Беларусі нож медарэз, знойдзены каля в. Бельчыцы Полацкага раёна, датуецца X – пачаткам XI ст. [47, с. 158–159, табл. 1: 10]. Яшчэ адзін нож медарэз знодзены ў кургане каля в. Драздова Талочынскага раёна і датуецца XI – пачаткам XII ст. [48, с. 58, рис. 46]. У Расіі медарэзны нож знойдзены на сельскім паселішчы [49, с. 233, табл. 88: 28] і ў значнай большасці яны сустрэты на сельскіх паселішчах XI – XII стст. Чарнігаўшчыны [50, с. 81]. Праўда, выказана думка, са спасылкаю на этнаграфічныя даныя канца XIX ст., што для гэтай справы маглі выкарыстоўваць і звычайныя нажы [41, с. 99; 50, с. 81]. Але з гэтым цяжка пагадзіцца. У гарадах XII – XIII стст. існавала спецыялізаванае прызначэнне нажоў. Кавалямі таго часу вырабляліся нажы кухонныя, сталовыя, сталярныя, касцярыжныя, кравецкія, баявыя і нават медыцынскія, або хірургічныя [42, с. 48–56]. І ўжо даць рады вырабіць медарэзны нож гарадскія кавалі несумненна, маглі б. Відаць, у гарадскога насельніцтва патрэбы ў такіх нажах не было. Такія нажы вырабляліся гарадскімі кавалямі на заказ, спецыяльна для бортніка або вясковымі кавалямі.

У пісьмовых крыніцах XV – XVII стст. адносна часта сустракаюцца згадкі пра бортнікаў, але з тэксту нідзе не вынікае, што гэта былі жыхары горада [17, с. 161]. Таму, можна дапусціць думку, што бортніцтва для перыяду XII – XIV стст. было заняткам, як правіла, сельскага насельніцтва, якое і пастаўляла прадукт свайго промыслу ў горад. Для XV – XVII стст., трэба меркаваць, гэта было і пагатоў. Да такой высновы прыйшлі і ўкраінскія калегі, які займаліся вывучэннем бортніцтва [50, с. 84]. У адной навукова-папулярнай публікацыі ёсць інфармацыя, што польскія каралі ў 1320, 1420, 1560 гг. выдалі права “пісанае”, якое брала пад ахову бортніцтва, а таксама надавала цэхам бортнікаў прывілеі, якія дазвалялі ім, напрыклад, у лясх каралеўскіх, як і прыватных, абіраць дрэва на борці [51, с. 10]. Гэтая інфармацыя была выкарыстана і пашырана затым у пазнейшых навукова-папулярных выданнях, дзе цэхі бортнікаў называюцца імі “медовыя братствы” [52, с. 8–9; 53, с. 54–55]. Але самі аўтары гэтых публікацый зазначаюць: “Далека не все братства (братчины), называвшыся медовыми объединениями, объединяли бортников. Большинство из них с пчеловодством не имели ничего общего. Медовыми они назывались лишь только потому, что обладали правом беспоплинно несколько раз в год сытить мед” [53, с. 52]. Адзначым, што ў публікацыях айчынных медыявістаў, якія вывучалі эканамічную гісторыю гарадоў Беларусі, згадкі пра цэхі бортнікаў не сустрэты [54, с. 159–162; 55, с. 92–93]. Мусім адзначыць, што ўсё ж пэўныя арганізацыі людзей

гэтай прафесіі і спадарожных ёй заняткаў былі. Прыкладам бортніцкія братцтвы, якія па лацінску называліся “Fratrum mellocidarum”. Яны мелі свой статут, сваё права і суд. Цікава, што ў склад такіх братцтваў уваходзілі прадстаўнікі розных сацыяльных пластоў: сялян, мяшчан і, нават, шляхты. Мала таго, гэтыя арганізацыі знаходзіліся пад патранажам караля Рэчы Паспалітай [56, с. 66–80]. Таму выглядае слушна інфармацыя пра наданне польскімі каралямі гэтым аб’яднанням пэўных правоў, пра якія гаварылася вышэй, але гэтыя аб’яднанні ўсё ж не з’яўляліся цэхамі бортнікаў у гарадах.

Заклучэнне. На падставе археалагічных даных і пісьмовых крыніц можна канстатаваць, што насельніцтва гарадоў Беларусі XII – XVII стст. займалася ў пэўнай ступені ляснымі промысламі. Найперш гэта тычыцца нарыхтоўкі драўніны для домабудаўніцтва, узвядзення ўмацаванняў, камунальных патрэб горада і хатняй гаспадаркі. Для XII – XV стст. нарыхтоўкі будаўнічага матэрыяла мог рабіць і сам гаспадар, які збіраўся ставіць пэўную пабудову. Сведчаннямі гэтага з’яўляюцца скапленні трэсак у культурным пласце вакол пабудовы – сляды цялярскай справы. Для XVII ст. ёсць даныя, што будаўнічы матэрыял быў ужо прадметам гандлю. Напрыклад, у дакументах за 1691 і 1698 гг. ёсць такія паведамленні: “Купілі на рынку бервень пяцьдзяць” [57, с. 84]; “Бервень купілі дваццаць два” [8, с. 94]. Збіральніцтва ягад і грыбоў магло быць уласціва ў некаторай ступені і гарадскому насельніцтву, пра што сведчаць знаходкі спецыяльнага посуду, вырабленага з бяросты, для збору дзікаросаў. Але частка дзікаросаў магла трапляць у горад з навакольных вёсак у выніку гандлёвага абмену. Што тычыцца бортніцтва, дык, магчыма, на раннім этапе (XII – XIII стст.) у невялікіх гарадах, прыкладам, як Капыль, бортніцтва магло мець месца. Але трэба прызнаць, што гэты занятак, асабліва ў пазнейшыя часы (XIV–XVII стст.), быў справай сельскіх жыхароў, якія і пастаўлялі прадукт свайго занятку ў горад.

ЛІТАРАТУРА

1. Бабіч, А.Ю. Традыцыі лесакарыстання беларусаў у XX – пачатку XXI ст.: аўтарэф. дыс. ... канд. гіст. навук. – Мінск, 2021. – 26 с.
2. Корчиц М.А. Строительная лексика в языке старобелорусской письменности 15–17 столетий : автореф. дис. ... канд. филол. наук : 10.661 ; Беларус. гос. ун-т им. В. И. Ленина. – Минск, 1970. – 19 с.
3. Кучера М.Г. Змиевы валы Среднего Поднепровья; Акад. Наук УССР, Ин-т археологии. – Киев: Наук. думка, 1987. – 207 с.
4. Калядзінскі Л.У. Пра абарончы вал дзядзінца летапіснага Віцебска // Заслаўскія чытанні 1995 г.: Гісторыя і культура Заслаўя ў святле агульнанацыянальных праблем: матэрыялы міжнар. канф. Заслаўе, 9–11 ліст. 1995 г. / уклад. Т.С. Скрыпчанка; Гіст.-культ. запаведнік “Заслаўе”. – Заслаўе, 1997. – С. 57–60.
5. Ревизия пуц и переходов звериных в бывшем Великом княжестве Литовском. – Вильна: Вилен. археограф. комиссия, 1867. – 381 с.
6. Поветкин В.И. Лучинное освещение в древнем Новгороде // Российская археология. – 2009. – № 3. – С. 50–57.
7. Колединский Л.В. Верхний замок Витебска (IX–XVIII вв.). – Гродно: «ЮрСаПринт», 2021. – 632 с.
8. Историко-юридические материалы, извлеченные из актовых книг губерний Витебской и Могилевской. – Витебск: Тип. губерн. правления, 1881. – Вып. 12. – 548 с.
9. Лошенко М.И. Археоботанические коллекции Беларуси. – Минск: Изд. Центр БГУ, 2021. – 400 с.
10. Штыхов, Г.В. Древний Полоцк, IX–XIII вв. – Минск: Наука и техника. 1975. – 136 с.
11. Трусаў А.А., Собаль В.Е., Здановіч Н. І. Стары замак у Гродне XI–XVIII стст.: гіст.-археал. нарыс. – Мінск: Навука і тэхніка, 1993. – 152 с.
12. Гістарычны слоўнік беларускай мовы. – Вып. 36. Фокга – чорнагрывы / склад. А.М. Булыка і інш.; пад рэд. А.М. Булыкі; Нац. акад. навук Беларусі. Цэнтр даслед. беларус. культуры, мовы і літ., Ін-т мовазнаўства імя Я. Коласа. – Мінск: Беларуская навука, 2016. – 437 с.
13. Колчин Б.А. Сады древнего Новгорода // Новгород и Новгородская земля. История и археология: материалы науч. конф., Великий Новгород, 18–20 янв. 2005 г. – Великий Новгород, 2005. – Вып. 19. – С. 324–328.
14. Кирьянов А.В. История земледелия Новгородской земли X–XV вв. (по археологическим материалам) // Материалы и исследования по археологии СССР / Акад. Наук СССР, Ин-т истории материал. культуры. – М.; Л., 1959. – № 65: Труды Новгородской археологической экспедиции, Т. 2 / Под ред. А.В. Арциховского, Б.А. Колчина. – С. 306–362.
15. Сябарова Э.П. Вішня. – Мінск: Выд-ва АН БССР, 1954. – 102 с.
16. Лепешаў І.Я. З лексікі вёскі Бершты Шчучынскага раёна // 3 народнага слоўніка. Рэд. А.А. Крывіцкі, Ю.Ф. Мацкевіч. – Мінск: Навука і тэхніка, 1975. – С. 36–52.
17. Гістарычны слоўнік беларускай мовы. – Вып. 1. А – Биенье / Склад. Т. І. Блізнюк, А. М. Булыка, П. В. Вярхоў і інш.; Рэд. А.М. Булыка. – Мінск: Навука і тэхніка, 1982. – 296 с.
18. Колединский Л. В., Бубенько Т.С., Хмельницкая Л.В. Витебск времен Огинских (XVII в.) // Віцебскія старажытнасці: матэрыялы навук. канф., прысвеч. 50-годдзю знаходкі першай берасцяной граматы ў Віцебску і 150-годдзю з дня нараджэння А.Р. Брадоўскага, 22–23 кастр. 2009., Віцебск / рэдкал.: Г.У. Савіцкі і інш. – Мінск: Медысонт, 2010. – С. 64–75.
19. Навагродскі Т.А. Традыцыі народнага харчавання беларусаў. – Мінск: НІА, 2000. – 112 с.
20. Витер, В.Н. Дубовые орешки (чернильные орешки) // Химия и Медицина. – 2013. – № 4. – URL: http://chemistry-chemists.com/N4_2013/ChemistryAndChemists_4_2013-P7-1.html. (дата обращения: 06.03.2022).
21. Историко-юридические материалы, извлеченные из актовых книг губерний Витебской и Могилевской. – Витебск: Тип. губерн. правления, 1871. – Вып. 1. – 374 с.
22. Левашева В.П. Обработка кожи, меха и других видов животного сырья : (в русской деревни X – XIII вв.) // Труды государственного исторического музея / Гос. ист. музей. – М., 1959. – Вып. 33: Очерки по истории русской деревни X – XIII вв. – С. 38–60.
23. Колединский Л. В. Отчет о полевой работе в Слуцке в 1985 г. // Центральный научный архив НАН Беларуси (ЦНА НАН Беларуси). – Ф. 3. Д. 940. – 51 с.

24. Калядзінскі Л. Па грыбы ў... XI стагоддзе // Родная прырода. – 1988. – № 3. – С. 27.
25. Историко-юридические материалы, извлеченные из актовых книг губерний Витебской и Могилевской. – Витебск: Тип. губерн. правления, 1876. – Вып. 7. – 517 с.
26. Акты, издаваемые Виленской археографической комиссией. – Вильна: Тип. А.Г. Сыркина, 1891. – Т. 18: Акты о копных судах. – 639 с.
27. Тлумачальны слоўнік беларускай літаратурнай мовы / АН Беларусі, Ін-т мовазнаўства імя Я. Коласа; пад рэд. М.Р. Судніка, М.Н. Крыўко. Мінск: БелЭн, 1996. – 783 с.
28. Полное собрание русских летописей: в 25 т. / Акад. наук СССР, Ин-т истории СССР, Ленингр. отд-ние. – Л.: Наука, 1975. – Т. 32: Хроники: Литовская и Жмоитская, и Быховца; Летописи: Баркулабовская, Аверки и Панцырного. – 234 с.
29. Лекарственные растения и их применение / Акад. наук БССР, Ин-т эсперим. ботаники им. В.Ф. Купревича; науч. ред.: И.Д. Юркевич, И.Д. Мишин. – Изд. 6-е. – Минск: Наука и техника, 1975. – 591 с.
29. Тлумачальны слоўнік беларускай літаратурнай мовы / АН Беларусі, Ін-т мовазнаўства імя Я. Коласа; пад рэд. М.Р. Судніка, Н.М. Крыўко. – Мінск: БелЭн, 1996. – 783 с.
30. Тарасенко В.Р. Итоги раскопок Минского замчища в 1945–1949 гг. // Изв. АН БССР. – 1950. – № 4. – С. 69–95.
31. Минько Л.И. Народная медицина Белоруссии: (крат. ист. очерк); Акад. Наук Белорус. ССР, Ин-т искусствоведения, этнографии и фольклора. – Минск: Наука и техника, 1969. – 105 с.
32. Грынблат М.Я. Сялянскія промыслы і рамёствы Беларусі ў XIX – пачатку XX ст. // Веснік АН БССР. Сер. грамад. навук. – 1957. – № 2. – С. 47–61.
33. Байбури А.К. Ритуал в традиционной культуре. – СПб., 1993. – 240 с.
34. Археографический сборник документов, относящихся к истории Северо-Западной Руси. – Вильна. – Т. 3. 1867. – 364 с.
35. Штыхов Г.В. Древний Полоцк, IX – XIII вв. – Минск: Наука и техника, 1978. – 160 с.
36. Загорульский Э.М. Возникновение Минска. – Минск: Изд-во БГУ. – 358 с.
37. Рыбакоў Б.А. Раздзімчы // Працы сэкцыі археалёгіі. – Менск, 1932. – Т. III. – С. 81–152.
38. Артемьев А.Р. Города Псковской земли в XIII–XV вв. – Владивосток, 1998. – 418 с.
39. Расиньш А.П. Культурные и сорные растения в материалах археологических раскопок на территории Латвийской ССР // Вопросы этнической истории народов Прибалтики / Труды Объединённой Прибалтийской экспедиции. – М., 1959. – Т. 1. – С. 316–339.
40. Гребінь М.П., Коваленко В.П. Дослідження Верхнього замку в Чернігові в 1989 р. // Старожитності Південної Русі: Матеріали III історико-археологічного семінару “Чернігів і його округи в IX–XIII ст.”, Чернігів, 15–18 травня, 1990 р. / Інститут археології АН України, Чернігівській педінститут ім. Т.Г. Шевченка; редкол.: П.П. Толочко (від. ред.) та ін. – Чернігів: Сіверянська думка, 1993. – С. 12–24.
41. Зверуго Я.Г. Древний Волковыск (X–XIV вв.); АН БССР, Ин-т истории. – Минск: Наука и техника, 1975. – 143 с.
42. Колчин Б.А. Железообработывающее ремесло Новгорода Великого: (продукция и технология) // Материалы и исследования по археологии СССР / Акад. наук СССР, Ин-т истории материал. культуры. – М.: Л., 1959. – № 65: Труды Новгородской археологической экспедиции. – Т. 2 / под. ред.: А.В. Арциховского, Б.А. Колчина. – С. 7–120.
43. Гуревич Ф.Д. Сельское хозяйство и промыслы древнерусского Новогрудка / Краткие сообщения о докладах и полевых исследованиях Института археологии / Акад. наук СССР, Ин-т истории материал. культуры. – М., 1965. – Вып. 104: Средневековые памятники Восточной Европы. – С. 77–84.
44. Кирпичников А.Н. Снаряжение всадника и верхового коня на Руси IX–XIII; Акад. наук СССР, Ин-т археологии; отв. ред. М.К. Каргер. – М.; Л.: Наука, Ленингр. отд-ние, 1973. – 140 с.
45. Лысенко, П.Ф. Берестье; Акад. наук БССР, Ин-т истории; науч. ред. В.В. Седов. – Минск: Наука и техника, 1985. – 399 с.
46. Древняя Русь. Быт и культура / РАН, Ин-т археологии; отв. ред. Б.А. Колчин, Т.И. Макарова. – М.: Наука, 1997. – 368 с.
47. Ляўданскі А.Н. Археалёгічныя досьледы ў Полацкай акрузе // Запіскі аддзелу гуманітарных навук. – Кн. 11. Працы археалёгічнай камісіі. – Т. II. – Менск, 1930. – С. 156–198.
48. Левко О.Н. Раскопки курганного могильника [X–XI вв.] у д. Дроздово Толочинского р-на в 1987 г. / ЦНА НАН Беларусі. ФАНД. Воп. 1. Арх. № 1047. – 17 с., [76] ил. + Кол. опись (23 с.). 34.
49. Древняя Русь. Город, замок, село / Г. В. Борисевич и др.; АН СССР, Ин-т археологии; отв. ред. Б.А. Колчин. – М.: Наука, 1985. – 431 с. (Археология СССР).
50. Готун І.А., Коваль О.А., Петраускас А.В. Эксперыментальне вивчэнне бортніцтва північнаю экспедыцыю. Життя бджіл та сутність бортного промыслу // Археалогія. – 2008. – № 4. – С. 76–86.
51. Kochanowski J. Barcie i barnictwo na Grodzieńszczyźnie // Niemen. – 1935. – R. 1. – № 1. – S. 1–12. – Grodno: Delegatura Państwowej Rady Ochrony Przyrody.
52. Гурков В.С., Терехин С.Ф. Бортничество в Белоруссии. – Минск: Польша, 1980. – 30 с.
53. Гурков В.С., Терехин С.Ф. Занятие издревле благородное. – Минск: Польша, 1987. – 136 с.
54. Клименко Ф.В. Западно-русские цехи XVI–XVIII вв. – Киев: Тип. Императорского университета св. Владимира, 1914. – 166 с.
55. Копыцкий З.Ю. Экономическое развитие городов Белоруссии в XIV – первой половине XVII в. – Минск: Наука и техника. – 1966. – 225 с.
56. Kusiński A. Bartnictwo a uprzywilejowanie ludności w puszczech północnego Mazowsza (XIII – XVIII wiek) // Studia podlaskie. – Białystok, 2017. – S. 66–80.
57. Историко-юридические материалы, извлеченные из актовых книг губерний Витебской и Могилевской, хранящиеся в Центральном архиве в Витебске. – Витебск: Тип. губерн. правления, 1888. – Вып. 18. – 415 с.

Пастуніў 18.10.2022

**ЛЕСНЫЕ ПРОМЫСЛЫ В ГОРОДАХ БЕЛАРУСИ XII – XVII вв.
(ПО АРХЕОЛОГИЧЕСКИМ И ПИСЬМЕННЫМ ДАННЫМ)****Л.В. КОЛЕДИНСКИЙ****(Центр исследований белорусской культуры, языка и литературы
Национальной академии наук Беларуси, Минск)**

В статье на основании археологических и письменных источников рассматриваются лесные промыслы в городах Беларуси XII – XVII вв. К лесным промыслам относятся заготовка древесины, собирательство, бортничество и охота. Последняя нами не рассматривается. Древесина заготавливалась для домостроительства и повседневных нужд горожан, для укреплений и коммунальных нужд города. Для XII – XIII вв. её могли заготавливать индивидуально для себя. Для XVI – XVII вв. она могла быть и предметом торговли. Собирательство грибов и ягод могло быть как занятием горожан, так и сельских жителей, которые доставляли свою продукцию в город на обмен. Бортничество для XII – XIV вв. могло в какой-то мере иметь место в небольших городах. Для периода XV – XVII вв. оно было занятием только сельских жителей, которые доставляли свою продукцию в город.

Ключевые слова: лесные промыслы, заготовка древесины, собирательство, бортничество.

**FOREST PRODUCTION IN THE CITIES OF BELARUS XII – XVII CENTURIES
(ACCORDING TO ARCHAEOLOGICAL AND WRITTEN DATA)****L. KALIADZINSKI****(Belarusian Culture, Language and Literature Research Center
National Academy of Sciences of Belarus, Minsk)**

Based on archaeological and written sources the article considers forests crafts in the towns of Belarus in XII – XVII centuries. The forests crafts include harvesting of wood, gathering, apiculture and hunting. The hunting is not considered here. The wood was harvested for house building and everyday needs of townsmen, for fortifications and communal needs of a town. In XII – XIII centuries the wood could be harvested for the individuals. In XVI – XVII centuries it could be the subject of trade. Mushrooms and berries gatherings could be activity for the townsmen as well as for rural residents, who delivered their product to the town for exchange. The apiculture in XII – XIV centuries could take place to some extent in small towns. For the period of XV – XVI centuries it was the activity only for the rural residents, who delivered their products to the town.

Keywords: forestry, timber harvesting, gathering, beekeeping.