

І. У. Магалінскі, Полацкі дзяржаўны ўніверсітэт, дацэнт, кандыдат гістарычных навук (г. Наваполацк, Беларусь);

А. Л. Коц, Полацкі дзяржаўны ўніверсітэт (г. Наваполацк, Беларусь);

Я. М. Торшын, Дзяржаўны Эрмітаж, кандыдат гістарычных навук (г. Санкт-Пецярбург, Расія);

П. Л. Зыкаў, Дзяржаўны Эрмітаж (г. Санкт-Пецярбург, Расія)

Вынікі археалагічных даследаванняў на тэрыторыі Спаса-Еўфрасіннеўскага манастыра каля Спаса-Праабражэнскага храма ў горадзе Полацку Віцебскай вобласці ў 2018 годзе

Спаса-Праабражэнская царква Спаса-Еўфрасіннеўскага манастыра ў г. Полацку з'яўляецца адным з самых старажытных помнікаў каменнага доўгліства на тэрыторыі сучаснай Беларусі. Да храма заўсёды была прыцягнута ўвага даследчыкаў, аднак толькі дзякуючы археалагічным працам апошніх гадоў атрымалася ўстанавіць, што сённяшняя архітэктура царквы значна адрозніваецца ад яе першапачатковага аблічча.

Маштабныя археалагічныя раскопкі на тэрыторыі Спаса-Праабражэнскай царквы былі распачаты ў 2015 г. экспедыцыяй Полацкага дзяржаўнага ўніверсітэта пад кіраўніцтвам Д. У. Дука. У яе рабоце прымаюць удзел старшы выкладчык кафедры гісторыі і турызму ўніверсітэта А. Л. Коц, супрацоўнікі Дзяржаўнага Эрмітажа (Расійская Федэрацыя) на чале з Я. М. Торшыным, вядучы навуковы супрацоўнік Нацыянальнага Полацкага гісторыка-культурнага музея-запаведніка А. А. Салаўёў, студэнты гуманітарнага і інжынерна-будаўнічага факультэтаў Полацкага дзяржаўнага ўніверсітэта (мал. 1).

У 2018 г. археалагічныя даследаванні на помніку праводзіліся пад агульным кіраўніцтвам І. У. Магалінскага. Мэтай даследавання стала вывучэнне пляцоўкі паміж паўднёвай часткай заходняга фасада храма і паўднёвага фасада прытвора (паўднёва-заходні кут). Тут быў закладзены раскоп 2 на плошчы 42 м² (гл. мал. 1). З усходняга боку ён быў прырэзаны да раскопу 2017 г., у ходзе даследавання якога каля паўднёвага фасада царквы ў заходняй частцы, у межах паўднёвай галерэі, быў выяўлены верх скляпення, які перакрываў памяшканне ніжэй узроўню падлогі XII ст.

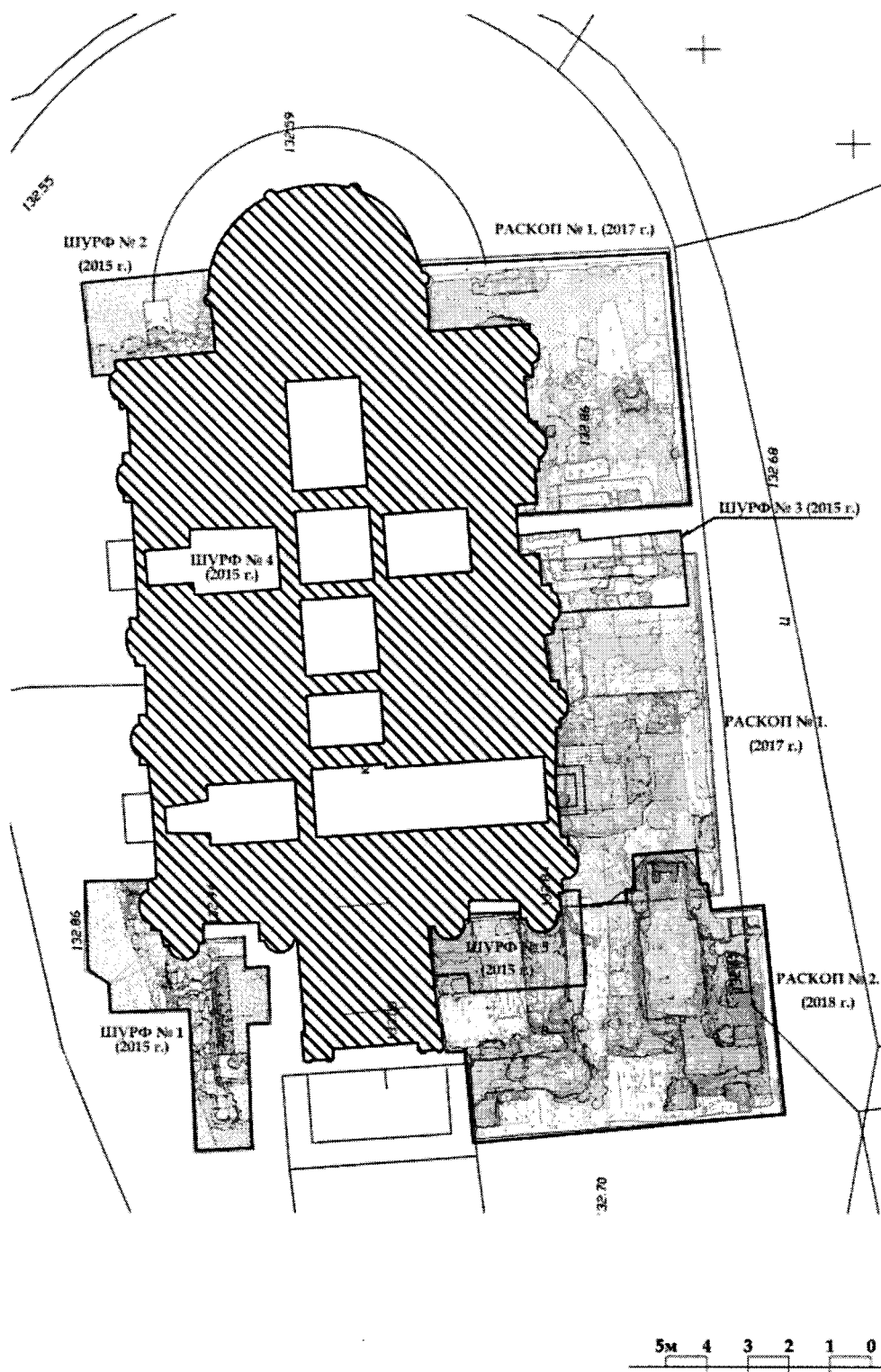
У ходзе даследаванняў 2018 г. у паўночна-усходняй частцы раскопу, у непасрэднай блізкасці ад сцяны храма, быў знойдзены мур XII ст., які ўяўляе з сябе рэшткі сцен экзанартэкса - заходняга аб'ёму галерэі храма. Па сваёй канструкцыі ён быў ізаляваны ад астатніх прыбудов царквы (гл. мал. 1).

Паўднёвая сцяна размяшчалася па восі паўднёвай сцяны храма. Яна мела таўшчыню да 1,5 м і вышыню каля 1,0 м. Знешняя паверхня сцяны была складзена ў тэхніцы мура «са схаваным радам» на вапнава-цамяначнай рошчыне. На некаторых участках захаваліся пласты рошчыны, якія зачыняюць схаваны рад. Падмурак сцяны складаецца з каменю, пакладзенага ў роў без рошчыны. Верхняя частка падмурка ўзведзена ў драўлянай апалубцы. З паўднёвага боку да паўднёвай сцяны экзанартэкса была прыбудавана прыступка, шырынёй да 40,0 см, пабудаваная адначасова з асноўным мурам сцяны. Прызначэнне дадзенай прыступкі не вызначана.

На фасадзе заходняй сцяны экзанартэкса, якая захавалася на вышыню каля 1,0 м, па восі паўднёвай лапаткі цэнтральнага прасла храма захавалася лапатка з паўкалонай, на паверхні якой застаўся пласт тынкоўкі, афарбаванай светлай вохрай. Падобныя ўчасткі тынкоўкі захаваліся і на іншых участках сцен храма. Напрыклад, на заходнім фасадзе экзанартэкса на паўднёвым фасадзе алтарнай часткі. Паўднёва-заходні кут экзанартэкса быў завершаны двума лапаткамі з паўкалонай на паўднёвы і заходні бакі.

Да паўднёвай лапаткі заходняй сцяны экзанартэкса (па восі цэнтральнага прасла храма) падыходзіць фрагмент сцяны з плінфы на вапнава-цамяначнай рошчыне, якая захавалася на даўжыню 0,7-0,8 см і на вышыню не больш за 0,5 м. Мур прымыкае да заходняй сцяны без перавязкі, што сведчыць аб яе ўзвядзенні пасля збудавання экзанартэкса. Верагодна, дадзены фрагмент з'яўляецца рэшткамі сцяны прытвора, які быў прыбудаваны з захаду да экзанартэкса.

На поўдзень ад паўднёвай сцяны экзанартэкса быў знойдзены невялікі ўчастак мацерыковага грунту шырынёй 56,0-60,0 см, які не меў слядоў каменных канструкцый. Ён аддзяляў паўднёвую сцяну экзанартэкса ад масіву кладкі з камянеў і плінфы, выкладзеных на вапнава-цамяначнай рошчыне. Уз-

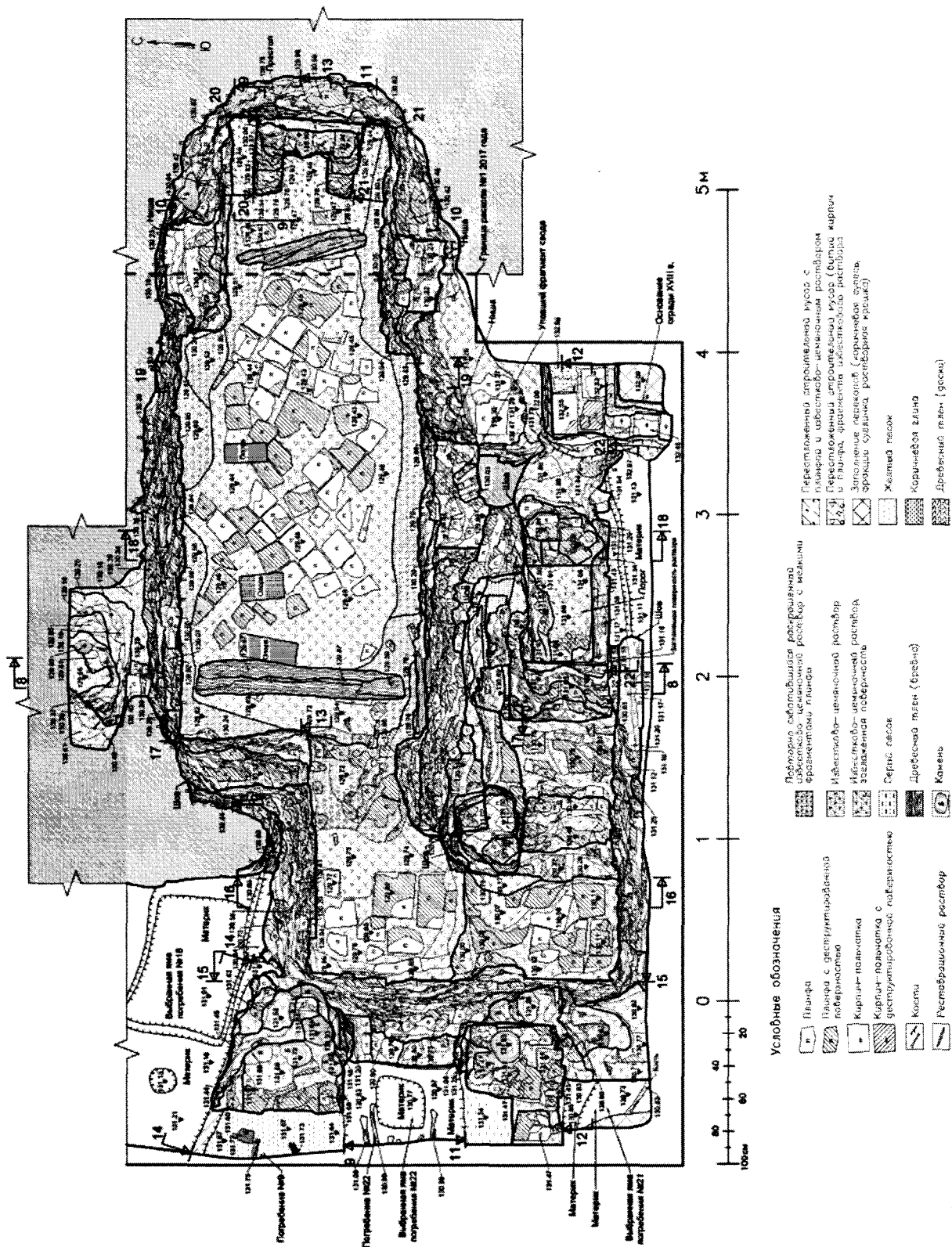


Мал. 1. План архітэктурна-археалагічных даследаванняў на пляцоўцы вакол Спаса-Прабражэнскага храма ў 2015 г. і 2017-2018 гг.

доўж паўночнага краю дадзенай кладкі быў прасочаны шэраг плінфы, выкладзенай вертыкальна або пад вуглом, што ўказвала на наяўнасць фрагмента скляпення, якое перакрывала памяшканне, размешчанае ніжэй дзённай паверхні XII ст. Пазначаная канструкцыя з'яўляецца працягам зводу, адкрытага ў раскопе

2017 г. Раней пры вывучэнні помнікаў старажытна-рускай архітэктуры падобныя збудаванні, цалкам размешчаныя ніжэй старажытнай дзённай паверхні і перакрытыя скляпеннямі, не сустракаліся (мал. 2).

Як было вызначана падчас далейшых раскопак, звод перакрываў памяшканне, якое складаецца



Мал. 2. План выяўленых канструкцый на ўзроўні мацярыковай паверхні (адзнакі на ўзроўні 130,60–131,70)

з двух злучаных паміж сабой аб'ёмаў: большага (244 x 144-150 см) і меншага (90-94 x 134-140 см). Сцены падземнага збудавання былі ўзведзены з плінфы на вапнава-цамяначнай рошчыне ў тэхніцы са схаваным радам. Старажытны мур быў моцна дэструктураваны. Знешнія паверхнія сцяны захавалася толькі на асобных, невялікіх па плошчы ўчастках. Падлога памяшкання ўяўляла з сябе выбрукоўку з прамавугольных і квадратных абломкаў плінфы, выкладзеных на вапнава-цамяначнай рошчыне. Пры выкладцы плінфа арыентавалася пад вуглом да сцен, але яе шэрагі ў падлозе засталіся няроўнымі. У ходзе пазнейшых перабудоў старажытная падлога была перакрыта драўляным націлам. Ён быў выкладзены на чатырох драўляных лагах таўшчынёй да 0,2 м. Ад полу захавалася і некалькі спаракнёных дошак. У адным месцы фіксуецца прымыканне дошкі падлогі да першапачатковай паверхні сцяны¹. Падземнае памяшканне было перакрыта карабавымі скляпаннямі. Над асноўным (шырокім) аб'ёмам звод захавася часткова. Паўднёвая палова зводу была знішчана магільнымі ямамі пахаванняў XVIII-XX стст.

Звод над больш вузкім усходнім аб'ёмам інтэр'еру падземнага памяшкання захавася значна лепш. Тут ён быў складзены ў два пласта. Верхні пласт пакладзены па трасе зводу над асноўным аб'ёмам, а ніжні звод перакрывае толькі ўсходні аб'ём памяшкання. У гэтым атрымалася ўстанавіць, што першапачатковая вышыня памяшкання складала 198,0 см. Каля ўсходняй сцяны быў знойдзены прастол, складзены з плінфы на вапнава-цамяначнай рошчыне. На бакавых сценах вузкай, усходняй прасторы інтэр'еру падземнай камеры (справа і злева ад прастола) па баках былі прасочаны рэшткі двух прамавугольных ніш. Наяўнасць прастола і ніш сведчыць аб богаслужэбным прызначэнні пабудовы. Можна з упэўненасцю лічыць, што вузкая частка памяшкання з'яўлялася алтарнай прасторай, а ўсё падземнае памяшканне было невялікай царквой.

У паўночнай сцяне (у заходняй частцы) падземнага памяшкання была выяўленая ніша з арачным завяршэннем (аркасоля) (мал. 3). Звычайна такія нішы прызначаліся для пахаванняў. Сцяна, якая аддзяляла аркасолій ад інтэр'еру падземнай пабу-

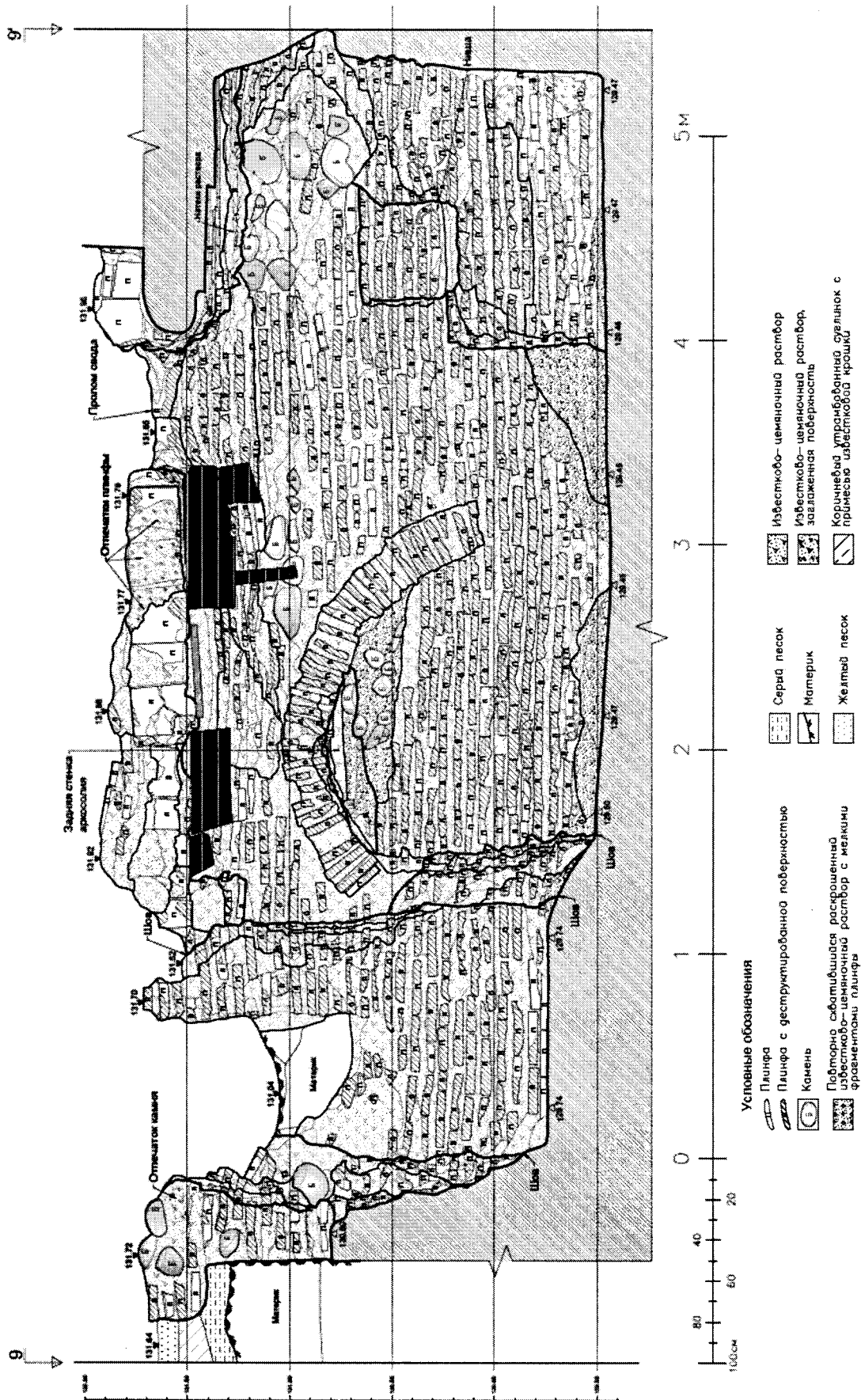
¹ Датаванне драўлянай падлогі шляхам дэндрохроналогіі і радыевугляроднага аналізу не дало вынікаў. Выказваем шчырую падзяку за вызначэнне ўзросту дрэва кандыдату біялагічных навук, вядучама навуковаму супрацоўніку лабараторыі прадуктыўнасці і ўстойлівасці лясных экосістэм аддзела расліннасці і рэсурсаў расліннага свету ДНУ «Інстытут эксперыментальнай батанікі імя В. Ф. Купрэвіча» НАН Беларусі М. В. Ярмохіну, за праведзеныя радыевугляродныя аналізы вядучама інжынеру Г. І. Лучынай і начальніку аддзела фізіка-хімічных даследаванняў філіяла ДНУ «Інстытут геалогіі» ДП «Навукова-вытворчы цэнтр па геалогіі» І. Л. Коласаву.

довы, узводзілася адначасова з асноўным масівам сцяны. Глыбіня аркасолія складала 70,0 см. Арка нішы шырынёй 147,0 см і вышынёй 60,0 см была запоўненая мурам амаль да самага верху. Зверху прабітая адтуліна аркасолія была перакрыта брукаванкай з дробнага каменю на белай вапнава-пяшчанай рошчыне. Пасля зняцця гэтай закладкі было вызначана, што ніша запоўнена вапнавай рошчынай і будаўнічым смеццем. Запоўненне аркасолія адбылося, відавочна, падчас разбурэння сцен падземнай камеры, якое, магчыма, стала следствам пранікнення ў памяшканне вады. Археалагічныя знаходкі прадстаўлены невялікай колькасцю дробных фрагментаў фрэсак. Рэшткаў пахавання ў аркасолі не выяўлена. Адсутнічаюць як косткі памерлага, так і пахавальны інвентар. Гэта наводзіць на думку, што пахаванне ў момант разбурэння падземнага памяшкання было ўжо цалкам вынята.

Збудаванне пахавальных аркасоліяў у старажытнарускіх храмах - вельмі распаўсюджаны прыём. У Спаса-Праабражэнскім храме падобныя збудаванні (толькі большага памеру) зроблены ў бакавых сценах. Таксама адзін аркасолій быў адкрыты падчас раскопак 2017 г. пры паўднёвым фасадзе царквы.

Спуск у падземную камеру ажыццяўляўся па лесвіцы, размешчанай унутры сцяны. Лесвіца будавалася ў два прыёмы і мае дзве канструктыўныя часткі: паўднёвую і заходнюю. Першая збудавана з прыкладак у выглядзе патаўшчэнняў да паўднёвай сцяне пабудовы. Фрагменты дадзенай сцяны захаваліся на вышыню да 0,5 м над узроўнем дзённай паверхні XII ст. У дадзеным месцы сцяна мела таўшчыню да 90,0 см, а шырыня лесвічнага ходу складала 60,0 см. Тут налічваецца пяць прыступак, вышыня якіх дасягае 30,0 см. Лесвічны марш у заходняй прыбудове размяшчаўся перпендыкулярна паўднёваму праходу. Шырыня лесвіцы ў заходняй прыбудове складала 53,0 см. Пры пераходзе лесвіцы з паўднёвага праходу ў заходні была зроблена гарызантальная пляцоўка з двума прыступкамі. Уваход у падземнае памяшканне ажыццяўляўся з захаду і размяшчаўся перпендыкулярна заходняму праходу.

На дадзены момант канструкцыя, якая размяшчалася над падземным храмам, захавалася вельмі дрэнна, што ўскладняе яе рэканструкцыю. Існаванне наземнага аб'ёму вызначаецца толькі па невялікім участку паўночнай сцяны і рэштках паўднёвай сцяны, у якой зроблены лесвіца і падземная частка. Усходняя частка гэтага памяшкання была даследавана ў раскопе 1 2017 г., але слядоў пабудовы, якія б добра захаваліся, не знойдзена. Можна меркаваць, што наземная частка дадзенага храма была распісаная фрэскамі ў адрозненне ад падземнага памяшкання. У запаўненні апошняга была знойдзена вялікая колькасць фрагментаў тынкоўкі з фрэскавым роспісам. Магчыма, яны абсыпаліся і патрапілі ў пад-



земны храм пры разбурэнні наземнай часткі. Пра існаванне памяшкання, якое стаіць асобна і не звязана з асноўным аб'ёмам храма, сведчыць і прастора паміж экзанартэксам і рэшткамі мура паўночнай сцяны, аб якой ужо згадвалася.

Могільнік каля храма. У верхніх напластаваннях раскопа 2 было выяўлена больш за 24 некранутыя пахаванні, якія з'яўляюцца часткай могілька XVIII - першай паловы XX ст. Таксама сабраны вялікая колькасць асобных костак, якія з'яўляюцца часткамі перааадкладзеных і пашкоджаных пахаванняў. Па вызначэнні антраполага В. А. Емяльянчык, гэта звычайныя гарадскія могількі, на якіх пахаваны старыя, дарослыя мужчыны і жанчыны, а таксама дзеці. Пераважна ўсе пахаванні безынвентарныя. Пахаванні прадстаўнікоў праваслаўнай канфесіі суправаджаліся рэшткамі трунаў з памяднёнай абшыўкай, абразкамі і інш. На некаторых костках і чарапах памерлых зафіксаваны сляды баявых раненняў. Падобныя пашкоджанні зафіксаваны таксама ў ходзе раскопак 2017 і 2005 г.

Археалагічныя знаходкі. Падчас раскопак ажыццяўлялася дэтальвая пераборка культурнага пласта, якая галоўным чынам была накіравана на пошук фрагментаў тынкоўкі з рэшткамі фрэскавага роспісу. У той жа час гэта дазволіла сабраць максімальна ўсе артэфекты на ўчастку, што вывучаецца. Археалагічныя знаходкі прадстаўлены рознымі катэгорыямі прадметаў хрысціянскага культу, упрыгажэннямі, бытавымі прадметамі, але асноўная іх маса - гэта будаўнічыя матэрыялы.

З найбольш цікавых археалагічных знаходак можна вылучыць два фрагменты каменнага абразка св. Георгія. Адзін фрагмент уяўляе з сябе левы верхні вугал прадмета, памерамі 3,7 x 3,0 см. Яшчэ адзін фрагмент прадстаўлены верхняй часткай абразка. На ім фіксуецца рэльефны малюнак дзіды і надпіс «Θ ΓΕΩΡ...», што чытаецца як «Святы Георгій». Другі фрагмент з'яўляецца часткай правага ніжняга вугла памерамі 4,0 x 3,5 см. На ім чытаецца частка шчыта, фрагмент наборнага пласцінчатага даспеха і дэталь адзення. У цэлым артэфект можна рэканструяваць у памерах 13,0 x 7,0 см пры таўшчыні 0,6–0,9 см (мал. 4: 10).

Да ліку больш рэдкіх знаходак адносяцца богаслужэбныя прадметы, сярод якіх можна вылучыць старажытныя царкоўныя асвятляльныя прыстасаванні – хорасы. Выяўлены тры артэфекты. Першы фрагмент мае памеры 14,6 x 1,6 x 6,5 см (мал. 4: 9). Выраб масіўны, фрагментаваны (абламана вастрыё кранштэйна), фігурны, стрыжнёвы, выгнуты ў выглядзе крынападобнай кветкі. Прадмет зроблены са сплаву на аснове медзі, адліты ў двухбаковай ліцейнай форме, апрацаваны пасля адліўкі напільнікам.

Другая знаходка прадстаўлена фрагментам выгнутага ў выглядзе крынападобнай кветкі прадмета

з двухбаковым лінейным арнамантам па ўсёй плошчы. Памеры вырабу - 9,5 x 7,8 x 1,2 см (мал. 4: 7). Дэталь зроблена са сплаву на аснове медзі, літая ў двухбаковай ліцейнай форме, аздоблена чаканным лінейным арнамантам. Пра выраб прадмета ў двухбаковай форме сведчаць ліцейныя швы, якія захаваліся ўздоўж яго.

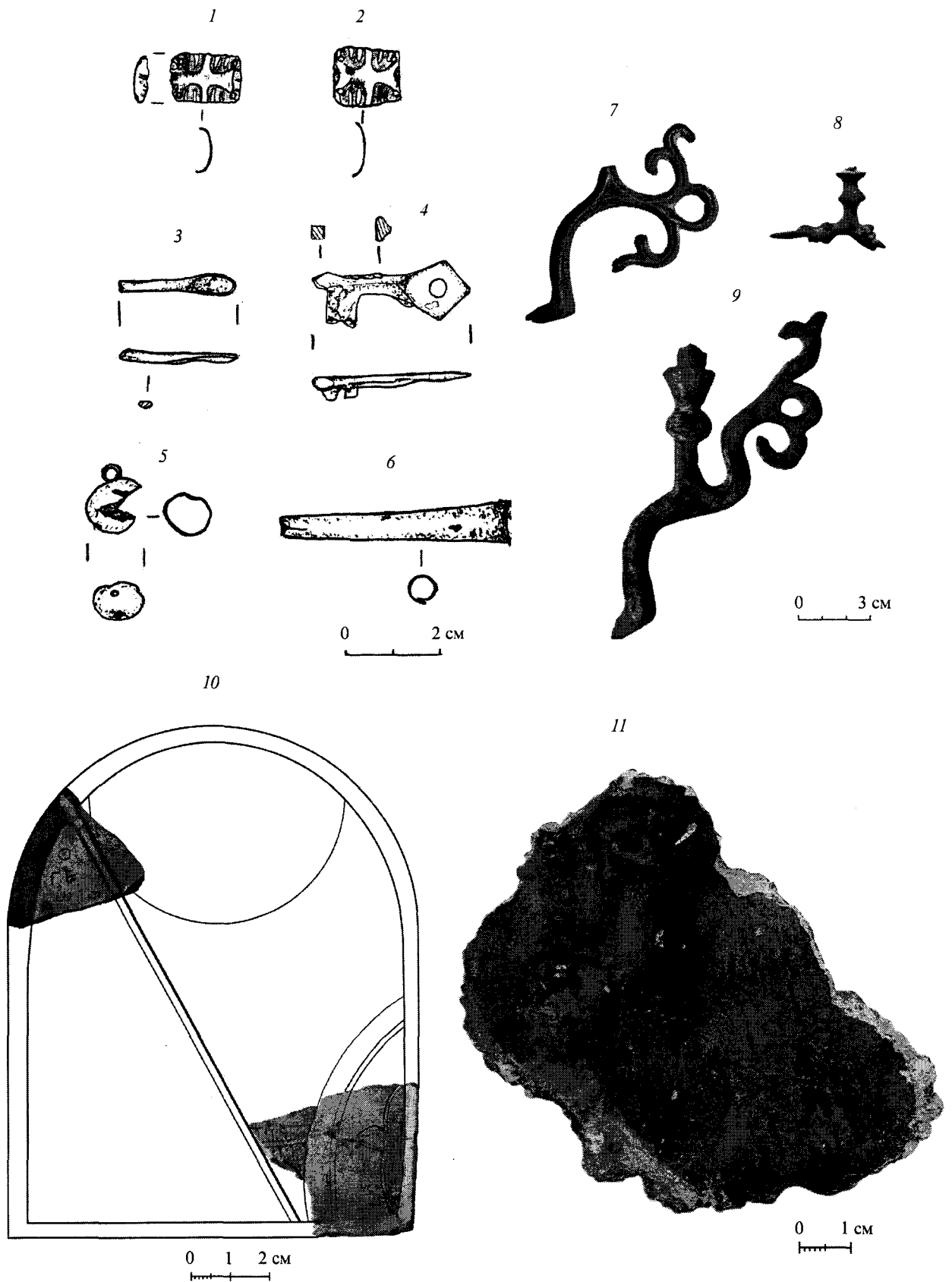
Яшчэ адна знаходка прадстаўлена фрагментам (ніжняй часткай) кранштэйна для свечак са страчаным вастрыём (мал. 4: 8). Выраб дэкаратыўны, фігурны, літы са сплаву на аснове медзі. Памеры прадмета - 4,6 x 3,6 x 1,4 см.

Полацкія знаходкі магчыма суаднесці з фрагментамі трох розных хорасаў. Верагодна, што прыстасаванні не выкарыстоўваліся для асвятлення падземнага храма, дзе яны былі знойдзены, а паходзяць ці з самой Спаса-Праабражэнскай царквы, ці з храма-пахавальні палацкіх епіскапаў. Аналогіі полацкім артэфектам вядомыя па знаходкам у Кіеве, Княжай Гары, Васілёве і іншых помніках, на якіх былі знойдзены старажытныя мураваныя храмы, пераважна XII-XIII стст. [1, с. 167; 2, мал. 146].

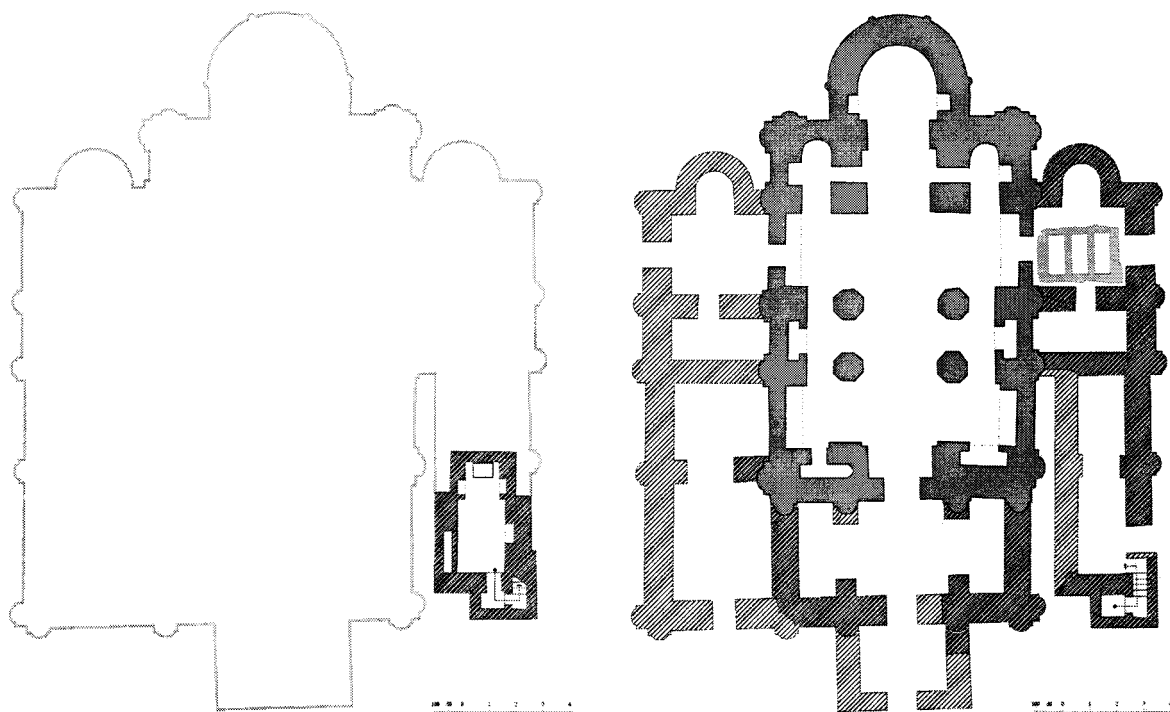
Цікаваць прадстаўляюць дзве нашыўкі на жаночы галаўны ўбор (мал. 4: 1, 2), якія знойдзены ў культурным пласце, які запаўняў падземны храм і сфарміраваўся падчас разбурэння апошняга. Упрыгажэнні зроблены з каляровага металу спосабам ціснення і маюць на адным баку рэльефны малюнак чатырох перакрываваных ліній. Па кутах прабіты чатыры адтуліны для мацавання. Падобныя прадметы былі выяўлены на грунтовым могільніку Івань (Глыбоцкі раён) [3, с. 423] і на селішчы Лучна (Полацкі раён) [4, с. 122-123]. Паводле аналогіі дадзеныя знаходкі можна датаваць XII-XIV стст.

Знойдзены таксама два фрагменты шкляных бронзалетаў XIII-XIV стст., якія ўпершыню выяўлены ў ходзе даследаванняў Спаса-Праабражэнскага храма. Таксама знойдзены гузікі, вялікая колькасць свінцовых куль, фрагменты шкляннага посуду, капавушка (мал. 4: 3), ключык (мал. 4: 4) і клямка куфэрка, дэталь пэндзля (мал. 4: 6) і інш. У запаўненні знойдзенага падземнага храма выяўлена значная колькасць фрагментаў керамічнага посуду, датаванага XII-XIII стст.

У раскопе таксама былі знойдзены шматлікія фрагменты будаўнічых матэрыялаў. У першую чаргу варта адзначыць цэлы свінцовы дахавы ліст трохкутнай формы (23,0 x 38,0 x 2,0 см). Падобнымі лістамі накрываўся дах у старажытнарускіх цэрквах, у тым ліку і ў Полацку [5, с. 213]. Дадзены ліст мае адзін загнуты (завальцаваны) бок, да якога прымыкаў суседні ліст. Маецца адтуліна для прымацавання яго цвіком. Знойдзены таксама і сам цвік. Выяўлена значная колькасць фрагментаў дахавага пакрыцця (9 знаходак), шматлікія аплаўкі свінца і застылыя зліткі. Адзін падобны злітак вельмі буйнога памеру



Мал. 4. Археалагічныя знаходкі: 1,2 - бляшкі ад жаночага галаўнога убора; 3 - капавушка; 4 - ключык; 5 - бразготка; 6 - дэталі пэндзля; 7-9 - хорасы (фрагменты); 10 - рэканструкцыя абразка св. Георгія, знойдзенага падчас раскопак падземнага храма (аўтар А. Л. Коц); 11 - фрэскавы роспіс (фрагмент)



Мал. 5. Рэканструкцыя плана Спаса-Праабражэнскага храма на аснове архітэктурна-археалагічных даследаванняў 2015-2018 гг. (злева - рэканструкцыя плана храма на ўзроўні падлогі падземнага храма; справа - рэканструкцыя плана на ўзроўні падлогі храма) (аўтары Я. М. Торшын і П. Л. Зыкаў)

мае вагу 37,3 кг. Яго форма набліжана да паралелепіпеда, а прыблізныя памеры - 38,0 x 35,0 x 12,0 см.

Варта адзначыць і значную калекцыю фрэсак, якія былі выяўлены падчас даследаванняў 2018 г. Ва ўмоўных пластах 1-6 фрэскі знойдзены на ўсёй плошчы раскопа ў роўнай колькасці, пры гэтым запўненне падземнага храма (умоўныя пласты 7-11) маюць павялічаную канцэнтрацыю фрагментаў фрэсак. У ходзе камеральных даследаванняў было вызначана 15 колераў і пігментаў фрэсак. На фрэсках вызначаюцца выявы архітэктурных фонаў, адзежы, надпісы, часткі лікаў (мал. 4: 11). Назіраецца падабенства мастацкіх прыняццяў і прыёмаў, характэрных для XII ст., якія выкарыстоўваліся і пры роспісе інтэр'ера храма¹. Вопыт працы па фарміраванні калекцый фрагментаў тынкоўкі з фрэскамі ўпершыню прымяняецца на помніках архітэктурны Х-ХІІІ стст. у Беларусі. Таксама былі знойдзены два буйных кавалка тынкоўкі са знешняй паверхняй і нанесенымі на ім графіці. На адным з іх чытаецца шасціканцовы крыж, а на другім - тры невялікія раўнаканцовыя крыжыкі.

Сабрана вялікая калекцыя плінфы, якая адрозніваецца некаторымі індывідуальнымі асаблівасцямі: лекальная форма, дэфект вытворчасці, адбітак

¹ Вызначэнні зроблены спецыялістам па каардынацыі рэстаўрацыйнай дзейнасці аддзела рэстаўрацыі музейных каштоўнасцей Дзяржаўнага Рускага музея г. Санкт-Пецярбурга К. С. Чарыкавай.

дошкі ад формы, знак на тарцы і інш. Адна плінфа мае рэльефны знак на асноўнай паверхні (пастэлі) у выглядзе зігзагападобнай лініі (магчыма, двухзубец). Таксама была знойдзена старажытная цэгла з накрэсленымі лініямі на пастэлі. Плінфа за знакамі на тарцах выяўлена ў колькасці 86 адзінак.

Падчас палявых даследаванняў 2018 г. выяўлена 28 фрагментаў пліткі падлогі і 10 кавалачкаў смальты. Па 4 фрагментаваным пліткам падлогі можна вызначыць, што яны былі двух памераў:

10,0 x 10,0 см і 12,0(12,5) x 12,7(13,0) см. Знойдзеныя прадметы можна падзяліць на дзве катэгорыі. Адна з іх прадстаўлена артэфектамі, якія адносяцца да драўлянага храма, папярэдніка каменнага [6, с. 8]. Іншыя пліткі падобныя да знаходак з храма-пахавальні, аднак іх значная колькасць паказвае на выкарыстанне ў якасці падлогавага пакрыцця памяшкання каля Спаса-Праабражэнскага храма. Тое ж самае можна сказаць і пра смальту. У Спаса-Праабражэнскім храме мазаіка са смальты не выкарыстоўвалася, але яе прысутнасць у дадзенай колькасці можа тлумачыцца існаваннем мазаічных абразоў у выяўленым падчас раскопак храме. Смальта мае розныя формы (прамавугольная, квадратная, трохвугольная) і памеры (1,0 x 0,7 см, 1,9 x 1,4 см, 2,7 x 1,5 см, 1,8 x 1,8 см, 2,0 x 1,3 см, 2,1 x 1,8 см).

У раскопе 2 у невялікай колькасці знойдзены фрагменты сценак амфар (3 фрагменты), якія таксама выкарыстоўваліся пры будаўніцтве галерэй

і экзанартэкса храма. У царкве даследавана не менш 10 амфар, якія выступалі ў якасці разгрузных элементаў зводу ці як галаснікі [7]. Цікавымі знаходкамі з'яўляюцца кавалкі шыфернага сланца. Самы вялікі бясформенны кавалак мае памеры 18,0 x 17,0 см.

У ходзе прац таксама былі знойдзены цікавыя архітэктурныя дэталі вонкавага аблічча храма. Адной з іх з'яўляецца капітолій. Гэта пояс, які абрамляе маленькую паўкалонну на фасадзе ў верхняй частцы. Акрамя таго, знойдзены розныя часткі тынкоўкі, якія пакрывалі адхоны, некаторыя пераходы розных аб'ёмаў, магчыма, аконныя ці дзвярныя праёмы і інш. Пэўную цікавасць уяўляюць тынкоўчаныя цвікі, якія служылі ў якасці арматуры (11 знаходак).

З пераадкладзенага культурнага пласта паходзіць вапнавая пліта, якая мае адну загладжаную, злёгку закругленую паверхню і пераход да іншай паверхні, зроблены пад прамым вуглом. Акрамя таго, у ходзе работ знойдзена некалькі фрагментаў падобных пліт без знешніх паверхняў. Магчыма, дадзеныя знаходкі з'яўляюцца кавалкамі пахавальнага саркафага.

Археалагічныя даследаванні на тэрыторыі Спаса-Праабражэнскай царквы ў 2018 г. дазволілі ў поўным аб'ёме зразумець архітэктурныя формы прыбудовы да сцен храма, што лягло ў аснову новага варыянта рэканструкцыі, а таксама зрабіць шэраг унікальных адкрыццяў (мал. 5). У першую чаргу гэта знаходка двухузроўневага храма. Калі аб наземным узроўні нашыя ўяўленні вельмі фрагментарных, то яго падземная частка з'яўляецца ўнікальнай знаходкай для ўсёй старажытнарускай архітэктуры. Падобных падземных збудаванняў на тэрыторыі Ўсходняй Еўропы не вядома. Гэта адна з яркіх рысаў дадзенага комплексу, якая падкрэслівае яго індывідуальнасць.

Верагодна, падземны храм быў узведзены для здзяйснення ў ім пахавання (для гэтага ў бакавой сцяне быў уладкаваны аркасоль), аднак яшчэ ў старажытнасці рэшткі пахаванага былі вынуты і перанесены ў іншае месца. Знаходка ў запаўненні падземнага храма абразка св. Георгія дазваляе выказаць здагадку, што дадзеная царква магла быць пабудавана для пахавання бацькі Еўфрасінні Полацкай (полацкага князя, у хрышчэнні - Георгія), які мог з'яўляцца для манастыра кцітарам.

Літаратура

1. Николаева, Т. В. Предметы христианского культа / Т. В. Николаева, Н. Г. Недошивина // Древняя Русь. Быт и культура / под общ. ред. Б. А. Рыбакова. - М., 1997. - С. 166-179.
2. Логвин, Г. Н. Белокаменный храм XII века в Василеве / Г. Н. Логвин, Б. А. Тимошук // Памятники культуры : исследования и реставрация / Акад. наук СССР ; Науч.-метод. совет по охране памятников культуры. - М. : Изд-во АН СССР, 1961. - Вып. 3. - С. 37-50.
3. Чараўко, В. У. Археалагічнае вывучэнне могільніка каля в. Івесь Глыбоцкага раёна ў 2011 г. / В. У. Чараўко // Полацк у гісторыі і культуры Еўропы : матэрыялы Міжнароднага навуковага канф., Полацк, 20-23 мая 2012 г. ; рэдкал.: А. А. Каваленя [і інш.]; навук. рэд., уклад. В. М. Ляўко. - Мінск : Беларуская навука, 2012. - С. 417-426.
4. Клімаў, М. В. Лучанскі гравійны могільнік II: пытанні археалагічнай інтэрпрэтацыі / М. В. Клімаў // Віцебскія старажытнасці : матэрыялы навуковага канф. / рэдкал.: Г. У. Савіцкі [і інш.]. - Мінск : Нацыянальная бібліятэка, 2013. - С. 121-125.
5. Дук, Д. У. Полацкія манастыры / Д. У. Дук, С. В. Тарасаў, Г. В. Штыхаў // Археалогія Беларусі : энцыклапедыя : у 2 т. / рэдкал. Т. У. Бялова (гал. рэд.) [і інш.]. - Мінск : Беларуская Энцыклапедыя імя Петруся Броўкі, 2011. - Т. 2 : Л-Я. - С. 213-214.
6. Спасціжэнне першапачатковай задумкі архітэктуры Полацкай Спаса-Праабражэнскай царквы: па выніках даследаванняў 2015 года / Я. М. Торшын, Д. У. Дук, А. Л. Коц, А. Іанісян, П. Л. Зыкаў // БГЧ. - 2016. - № 7. - С. 5-16.
7. Коц, А. Л. Амфары-галаснікі са Спаса-Праабражэнскай царквы Спаса-Еўфрасіньеўскага манастыра ў Полацку / А. Л. Коц // 36. дакл. навуковага канф., Віцебск, 23-24 кастр. 2014 г. / Упраўленне ідэалагічнай работы, культуры і па справах моладзі Віцебскага аблвыканкама, Віцебскі абласны краязнаўчы музей ; рэдкал.: Г. У. Савіцкі [і інш.]. - Віцебск : ВДУ імя П. М. Машэрава, 2017. - С. 44-49.

Резюме

И. В. Магалинский, А. Л. Коц, Е. Н. Торшин, П. Л. Зыков

Результаты археологических исследований на территории Спасо-Евфросиниевского монастыря вблизи Спасо-Преображенского храма в городе Полоцке Витебской области в 2018 году

Представлены результаты археологических и архитектурных исследований на территории Спасо-Преображенского храма Спасо-Евфросиниевского монастыря в Полоцке в 2018 г. Особо отмечено открытие двухуровневого храма с подземной частью, не имеющего аналогов в Восточной Европе. На основании ряда находок предполагается, что подземная церковь была построена для захоронения князя Георгия Полоцкого, отца Евфросинии Полоцкой, который мог являться для монастыря ктитормом.

Summary

I. Mahalinski, A. Koc, J. Torshyn, P. Zykau

**The results of archaeological research in the area of the Saviour-Euphrosyne monastery
near the Transfiguration church in Polotsk of the Vitebsk region in 2018**

The results of archaeological and architectural research on the territory of the Transfiguration Church of the Saviour-Euphrosyne monastery in Polotsk in 2018 are presented. It is emphasized that during the works it became possible to fully understand the architectural forms of the additions to the walls of the Church and create a new version of its reconstruction. The discovering of a two-level temple with an underground part, which has no analogues throughout Eastern Europe is noted. On the basis of a number of finds, it is suggested that the underground church was built for the burial of Prince George of Polotsk, the father of Euphrosyne of Polotsk, who could be a founder for the monastery.

Пасмуніў 26.11.2019 г.