

## Взаимосвязь типа эмоционального интеллекта со специальностью и статусом в системе профессиональной деятельности

**И. Н. Андреева,**

кандидат психологических наук доцент,  
Полоцкий государственный университет

*Профессиональная подготовка специалистов становится предметом пристального внимания исследователей, что обусловлено, в частности, интенсификацией условий труда. Возрастание конкуренции и ответственности на рабочем месте при отсутствии своевременных возможностей для релаксации приводит к повышению частоты и интенсивности эмоциональных нагрузок, на что индивид реагирует переживаниями тревожности, беспомощности, тоски и отчаяния, дезадаптивным поведением и снижением производительности труда. В этой связи в современной психологии возрастает интерес к исследованиям эмоционального интеллекта (ЭИ) – совокупности ментальных способностей к пониманию эмоций и управлению ими, который справедливо рассматривается как один из ключевых факторов стрессоустойчивости и ментального здоровья, поскольку подразумевает гармоничное соотношение между эмоциональными и когнитивными процессами.*

Перспективными в последнее время становятся исследования эмоционального интеллекта как внутреннего ресурса личности, детерминирующего успешность человека в профессиональной сфере. Развитый эмоциональный интеллект особенно важен для специалистов, работающих в системе «человек – человек» с повышенной интенсивностью коммуникации. Представители «помогающих» профессий в своей деятельности, помимо профессиональных знаний, умений и навыков, в значительной мере используют свою личность, являясь своего рода «эмоциональными донорами», что способствует появлению профессиональных деформаций.

Для специалиста в области практической психологии важным условием эффективности деятельности являются его эмоционально-когнитивные особенности психической организации личности, способствующие безусловному позитивному принятию, эмпатическому пониманию и конгруэнтности, которая понимается как развитая способность точно осознавать и адекватно передавать в поведении собственные чувства и переживания. Эмоциональный интеллект рассматривается как фактор успешности учебной деятельности студентов-психологов, развития их профессионально важных качеств, в частности, снижения тревожности и повышения стрессоустойчивости и в дальнейшем повышения их конкурентоспособности в качестве практикующих специалистов. Отмечаются недостаточность и необходимость развития эмоционального интеллекта у будущих психологов.

В исследованиях эмоционального интеллекта как фактора эффективности педагогической деятельности получены противоречивые данные. С одной стороны, показано, что эффективная деятельность педагога требует высокого уровня эмоционального интеллекта, который рассматривается как составляющая профессиональной компетентности педагога, как личностная детерминанта достижения им профессионального мастерства, как стимул для творческого поиска, развития профессионально-личностного потенциала, как средство адаптации к педагогической деятельности, фактор сохранения эмоциональной устойчивости и профилактики профессиональных деформаций. С другой стороны, между эмоциональным интеллектом и качеством преподавания не обнаружено значимых взаимосвязей [9]. На основании результатов отдельных исследований (в частности [6]) можно предполагать неоднозначное влияние компонентов ЭИ на эмоциональное выгорание у педагогов: развитие одних из них снижает выраженность указанного синдрома, другие же компоненты его усиливают.

Хотя профессия инженера и не предполагает центриацию на человеке, развитый эмоциональный ин-

теллект способен обеспечить фасилитативные процессы в предметной деятельности, во взаимодействии с коллегами по работе и потребителями, высокий статус среди сотрудников. В процессе подготовки отечественных инженеров важность развития эмоционального интеллекта до сих пор не учитывается. Поскольку гуманитарная составляющая технического образования с каждым годом уменьшается, эмоциональными знаниями будущие специалисты вынуждены овладеть в основном на интуитивном уровне, что приводит к тому, что, по данным Н. Е. Ширинской (2011), будущие инженеры не склонны использовать эмоциональную информацию и располагают достаточно низким уровнем способностей к управлению эмоциями и их распознаванию.

Исследователи эмоционального интеллекта вплотную подошли к определению его специфики в различных областях профессиональной деятельности (у студентов и специалистов психологических, педагогических и технических специальностей; у студентов, получающих образование по творческим специальностям, и у представителей творческих профессий: литераторов, музыкантов и художников, профессиональных писателей, композиторов, режиссеров театра и кино, менеджеров). При этом остаются неизученными типологические особенности эмоционального интеллекта у представителей различных профессий, что и обусловило актуальность нашего исследования.

В соответствии с интегративной моделью эмоционального интеллекта мы выделяем четыре типа эмоционального интеллекта субъекта деятельности: два инструментальных (опытный и стратегический) и два индивидуально-личностных (межличностный и внутриличностный). Опытный ЭИ включает распознавание и выражение эмоций и фасилитацию мышления, т. е. способности к распознаванию, выражению и использованию эмоциональной информации без обязательного ее понимания, а стратегический – понимание эмоций и управление ими без обязательного хорошего

восприятия эмоций или полного их переживания [10]. Межличностный ЭИ (МЭИ) представляет собой способности к пониманию чужих эмоций и управлению ими, внутриличностный (ВЭИ) – способности к пониманию собственных эмоций и управлению ими [5]. Цель нашего исследования – определить характер взаимосвязей типа эмоционального интеллекта со специализацией и статусом в системе профессиональной деятельности.

В качестве испытуемых выступили студенты и специалисты психологических, педагогических и технических специальностей (всего 1170 человек). В процессе эмпирического исследования использовались методы тестов и опроса. Практическая реализация эмпирических методов осуществлялась на основе применения батареи методик в следующем составе:

- тест MSCEIT V 2.0 Дж. Мейера, П. Сэловея, Д. Карузо (адаптация И. Н. Андреевой) [1; 10];
- опросник ЭмИн Д. В. Люсина [5];
- тест Д. В. Ушакова – О. И. Ивановой для изучения эмоциональной креативности [3];
- опросник эмоциональной креативности Дж. Эверилла (ECI) (адаптация И. Н. Андреевой) [2];
- опросник структуры темперамента В. М. Русалова [7];
- 16-факторный личностный опросник Р. Кеттелла (форма С) (адаптация А. Н. Капустиной, Л. В. Мургулец и Н. В. Чумаковой) [4];
- методика диагностики социально-психологической адаптации К. Роджерса и Р. Даймонда (адаптация А. К. Осницкого) [8].

Проверялось предположение о том, что тип эмоционального интеллекта взаимосвязан со статусом в системе профессиональной деятельности и со специализацией. С целью проверки указанной гипотезы использовался логлинейный анализ, в ходе которого исследовались переменные «специальность» (психолог, педагог, ИТР, т. е. специалист с высшим техническим образованием), «статус в системе профессиональной

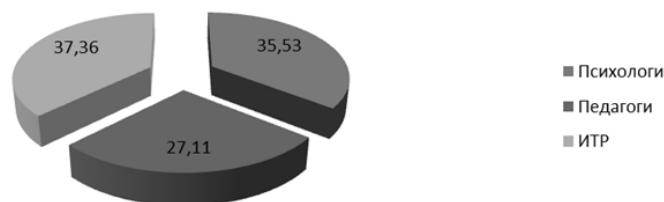


Рис. 1. Процентное соотношение представителей психологических, педагогических и технических специальностей среди испытуемых с высоким уровнем опытного ЭИ

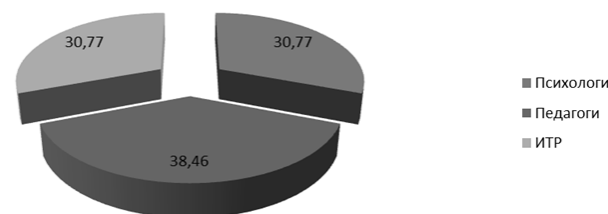


Рис. 2. Процентное соотношение представителей психологических, педагогических и технических специальностей среди испытуемых с низким уровнем опытного ЭИ

деятельности» (студент, специалист) и «опытный тип ЭИ». В процесс логлинейного анализа последовательно были включены все типы ЭИ.

Результаты логлинейного анализа переменных «специальность», «статус в системе профессиональной деятельности», «опытный тип ЭИ» представлены на рис. 1 и 2.

Установлено, что наиболее удачными являются модели [2 1] и [3 1] ( $\chi^2 = 0,299$ ,  $df = 3$ ,  $p = 0,9601$ ). Это означает, что обнаружены эффекты связи переменных: 1) «статус в системе профессиональной деятельности» и «специальность»; 2) «опытный тип ЭИ» и «специальность».

Анализ процентного соотношения индивидов с высоким уровнем опытного ЭИ (рис. 1) позволяет заключить, что среди них больше всего студентов и специалистов с техническим образованием и меньше всего – с педагогическим. Преобладание индивидов с высоким опытным ЭИ среди представителей технических специальностей объясняется спецификой обучения и деятельности в системе «человек – техника».

Среди индивидов с низким уровнем опытного ЭИ (рис. 2) больше всего школьных учителей и студентов педагогических специальностей и меньше всего студентов и специалистов психологических и технических специальностей, которые в выборке испытуемых с низким уровнем опытного ЭИ представлены в равной мере.

Результаты логлинейного анализа переменных «специальность», «статус в системе профессиональной деятельности», «стратегический тип ЭИ» представлены на рис. 3 и 4.

Установлено, что наиболее удачной является модель [3 2 1] ( $\chi^2 = 0$ ,  $df = 0$ ,  $p = 1$ ). Это означает, что обнаружен эффект связи переменных «специальность», «статус в системе профессиональной деятельности» и «стратегический тип ЭИ».

Наибольшее процентное соотношение индивидов с высоким уровнем стратегического ЭИ (рис. 3) обнаружено у представителей психологических специальностей: данная тенденция наблюдается и у студентов,

и у специалистов, и по выборке в целом. Среди обучающихся с высоким уровнем стратегического эмоционального интеллекта несколько больше студентов технических специальностей, нежели педагогических; такая же тенденция сохраняется при сопоставлении выборок педагогов и ИТР в целом. В выборке специалистов с высоким уровнем стратегического ЭИ школьные учителя и специалисты с высшим техническим образованием представлены в равной мере, при этом их меньше, чем психологов.

Преобладание представителей психологических специальностей среди индивидов с высоким уровнем стратегического ЭИ объясняется спецификой профессионального обучения и деятельности в указанной сфере: в процессе обучения и осознанной практики психологи целенаправленно развивают способности к пониманию эмоций и управлению ими. При этом понимание и управление эмоциями может осуществляться у данной категории специалистов на уровне навыка и не требует обязательного хорошего восприятия или полного их переживания, т. е. у психологов происходит преимущественное развитие стратегического ЭИ.

В выборке студентов с низким уровнем стратегического ЭИ (рис. 4) наибольшее процентное соотношение обнаружено у представителей психологических специальностей, наименьшее – у будущих педагогов. В выборке специалистов, а также среди всех сопоставляемых категорий испытуемых наибольший процент индивидов с низким ЭИ наблюдается у педагогов, наименьший – у практикующих психологов. Процентное соотношение индивидов с низким уровнем стратегического ЭИ в выборках студентов и специалистов в целом приблизительно одинаковое.

Результаты логлинейного анализа переменных «специальность», «статус в системе профессиональной деятельности», «межличностный тип ЭИ» представлены на рис. 5 и 6. Установлено, что наиболее удачной является модель [3 2 1] ( $\chi^2 = 0$ ,  $df = 0$ ,  $p = 1$ ). Это означает, что обнаружен эффект связи переменных «специальность», «статус в системе профессиональной деятельности» и «межличностный тип ЭИ».

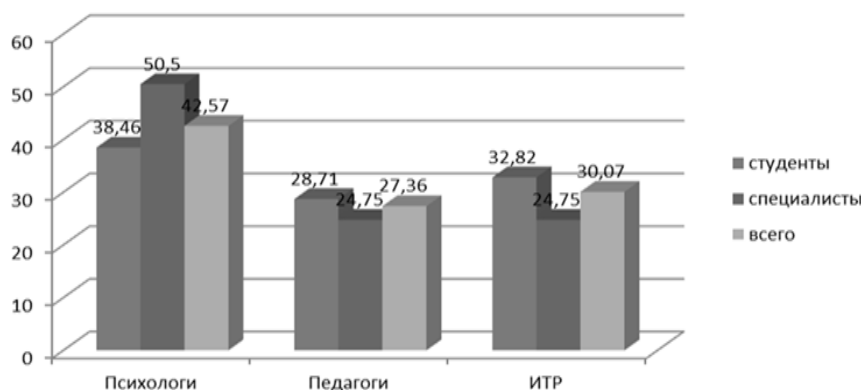


Рис. 3. Процентное соотношение представителей психологических, педагогических и технических специальностей среди испытуемых с высоким уровнем стратегического ЭИ

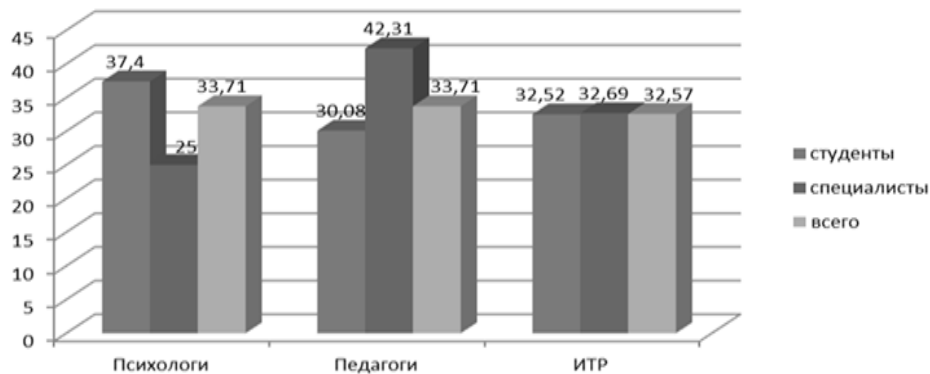


Рис. 4. Процентное соотношение представителей психологических, педагогических и технических специальностей среди испытуемых с низким уровнем стратегического ЭИ

Наибольшее процентное соотношение испытуемых с высоким уровнем МЭИ (рис. 5) отмечается у будущих педагогов, наименьшее – у психологов. Складывается впечатление, что педагогические специальности выбирают индивиды, которые успешно понимают чужие эмоции и управляют ими. Будущие психологи, напротив, испытывая проблемы в понимании и управлении чужими эмоциями, выбирают обучение данной специальности как панацею, в том числе и от существующих трудностей.

У специалистов наблюдается противоположная картина: наибольший процент испытуемых с высоким уровнем МЭИ обнаружен у психологов, наименьший – у педагогов. Среди сравниваемых категорий испытуемых преобладание индивидов с высоким уровнем МЭИ обнаружено у практикующих психологов, наименьшая выраженность – у специалистов педагогических специальностей. Среди выборок, включающих специалистов и студентов в целом, небольшое преобладание индивидов с высоким уровнем МЭИ наблюдается у представителей педагогических специальностей.

Наименьшее процентное соотношение индивидов с низким уровнем МЭИ (рис. 6) обнаружено у представителей психологических специальностей, что ха-

рактерно и для студентов, и для специалистов, и по выборке в целом. Среди студентов наибольший процент испытуемых с низким уровнем МЭИ наблюдается у представителей технических специальностей. В выборке специалистов с низким уровнем МЭИ школьные учителя и специалисты с высшим техническим образованием представлены приблизительно в равной мере, при этом их больше, чем психологов. Наименьший процент индивидов с низким уровнем МЭИ обнаружен в общей выборке представителей психологических специальностей, наибольший – среди студентов и специалистов технических специальностей.

Преобладание индивидов с высоким МЭИ и наименьшее процентное соотношение индивидов с низким МЭИ у специалистов-психологов может объясняться спецификой их деятельности в системе «человек – человек», способствующей пониманию чужих эмоций и управлению ими. Наибольшее процентное соотношение индивидов с низким МЭИ, характерное для студентов и специалистов технических специальностей, также объясняется спецификой их обучения (в частности, небольшим объемом гуманитарных дисциплин) и деятельности (в большей мере с техникой, нежели с людьми).

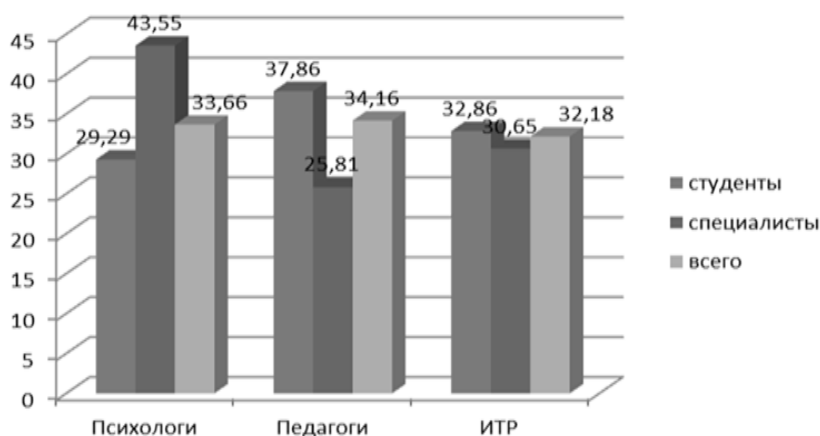


Рис. 5. Процентное соотношение представителей психологических, педагогических и технических специальностей среди испытуемых с высоким уровнем межличностного ЭИ

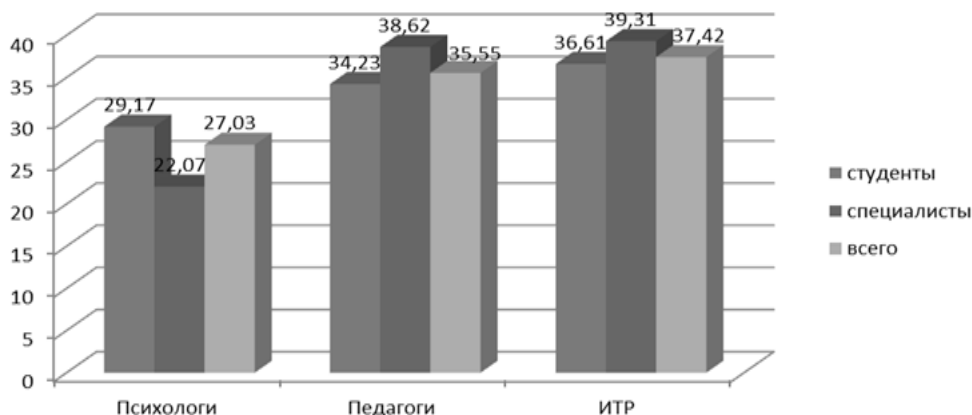


Рис. 6. Процентное соотношение представителей психологических, педагогических и технических специальностей среди испытуемых с низким уровнем межличностного ЭИ

Однако возникают вопросы, почему индивиды с высоким опытным, стратегическим и межличностным интеллектом наименее представлены в выборке педагогов; почему наибольшее процентное соотношение индивидов с низкими показателями указанных видов ЭИ характерно для данной выборки специалистов, ведь они, как и психологи, также имеют непосредственное отношение к деятельности в системе «человек – человек».

В исследовании А. В. Ракицкой [6] установлено, что высокоразвитый ЭИ у педагогов в определенной мере способствует развитию эмоционального выгорания. В частности, для эмоционального интеллекта педагога с синдромом эмоционального выгорания в фазе истощения характерны способность дифференцировать и осознавать свои эмоциональные переживания, эмоциональная осведомленность, склонность к эмпатии. Эмоциональная осведомленность педагога обуславливает переживание им чувства «загнанности в клетку». В свою очередь отличительной особенностью ЭИ педагога с синдромом эмоционального выгорания в фазе истощения является снижение способности к управлению своими эмоциями. Таким образом, низкие показатели понимания эмоций у специалистов педагогических специальностей выступают как средство психологической защиты от синдрома эмоционального выгорания, в то время как низкий уровень управления эмоциями свидетельствует о наличии выгорания в фазе истощения, характерного для большинства педагогов, продолжительное время работающих в школе.

Результаты логлинейного анализа переменных «специальность», «статус в системе профессиональной деятельности», «внутриличностный тип ЭИ» представлены на рис. 7 и 8. Установлено, что наиболее удачной является модель [3 2] ( $\chi^2 = 10,443$ ,  $df = 8$ ,  $p = 0,2353$ ). Иными словами, обнаружен эффект связи переменных «статус в системе профессиональной деятельности» и «внутриличностный ЭИ».

На рис. 7, 8 отражено, что большинство индивидов как с высоким, так и с низким уровнем ВЭИ – студенты. Это может объясняться преобладанием студентов над специалистами в общей выборке. Однако следует отметить, что среди индивидов с высоким уровнем ВЭИ специалистов больше, чем среди индивидов с низким его уровнем, в то время как у студентов имеет место обратная тенденция. Очевидно, что развитие ВЭИ зависит не столько от специальности, сколько от уровня профессиональной и личностной зрелости индивида.

Таким образом, установлено, что выраженность опытного ЭИ взаимосвязана со специальностью. Среди индивидов с высоким уровнем опытного ЭИ преобладают представители технических специальностей и менее всего представлены студенты и специалисты с педагогическим образованием. Среди индивидов с низким уровнем опытного ЭИ отмечается преобладание школьных учителей и студентов педагогических специальностей, при этом менее всего представлены студенты и специалисты психологических и технических специальностей.

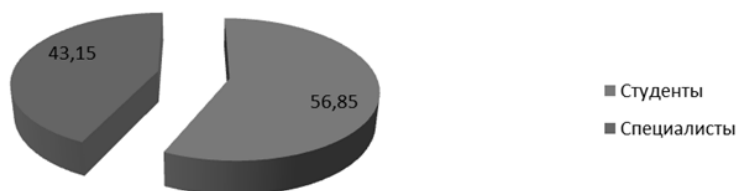


Рис. 7. Процентное соотношение студентов и специалистов среди испытуемых с высоким уровнем внутриличностного ЭИ

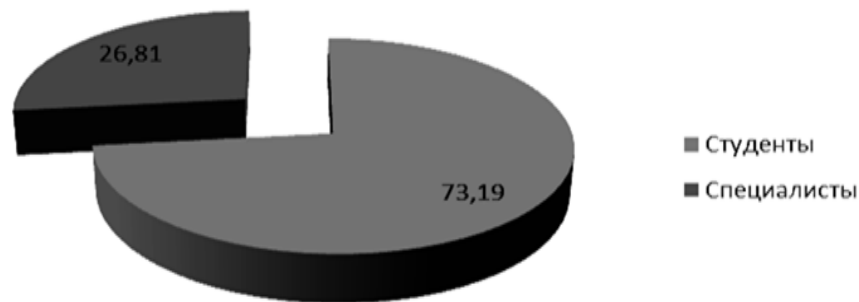


Рис. 8. Процентное соотношение студентов и специалистов среди испытуемых с низким уровнем внутриличностного ЭИ

Выраженность стратегического и межличностного ЭИ взаимосвязана со статусом индивида в системе профессиональной деятельности и со специальностью. Среди испытуемых с высоким уровнем стратегического ЭИ преобладают студенты и специалисты психологических специальностей. Среди студентов с низким уровнем наиболее представлены будущие психологи, наименее – будущие педагоги. В выборке специалистов с низким уровнем ЭИ преобладают педагоги, наименее – практикующие психологи.

Наибольшее процентное соотношение испытуемых с высоким уровнем МЭИ среди студентов отмечается у будущих педагогов, наименьшее – среди будущих психологов. У специалистов наблюдается обратная тенденция. Преобладание испытуемых с низким уровнем МЭИ среди студентов наблюдается у представителей технических специальностей, в выборке специалистов – у школьных учителей и специалистов с высшим техническим образованием. В то же время наименьшая представленность индивидов с низким уровнем МЭИ обнаружена у представителей психологических специальностей, что характерно и для студентов, и для специалистов, и по выборке в целом.

Выраженность ВЭИ взаимосвязана со статусом в системе профессиональной деятельности и опосредованной им профессиональной и личностной зрелостью. Среди индивидов с высоким уровнем ВЭИ специалистов в процентном отношении больше, чем среди индивидов с низким его уровнем, в то время как среди респондентов с низким уровнем ВЭИ больше студентов, чем среди индивидов с его высоким уровнем.

#### Аннотация

В статье проанализирована взаимосвязь типа эмоционального интеллекта (ЭИ) со специальностью и статусом в системе профессиональной деятельности у студентов и специалистов психологических, педагогических и технических специальностей. Установлено, что выраженность опытного ЭИ взаимосвязана со специальностью, стратегического и межличностного ЭИ – со статусом индивида в системе профессиональной деятельности и со специальностью, внутриличностного ЭИ – со статусом в системе профессиональной деятельности и опосредованной им профессиональной и личностной зрелостью.

#### Summary

The article analyzes the relationship of the type of emotional intelligence (EI) with the specialty and the status in the system of professional work at students and professionals of psychological, pedagogical and technical specialties. It was found that the intensity of experienced emotional intelligence correlated with a specialty, strategic and interpersonal EI – with the status of the individual in the professional activity and with a specialty, intrapersonal intelligence – with the status in the professional activity and mediated their professional and personal maturity.

#### Список литературы

1. Андреева, И. Н. Адаптация теста эмоционального интеллекта MSCEIT V 2.0 на белорусской выборке / И. Н. Андреева // Психологический журнал. – 2012. – № 1–2. – С. 66–80.
2. Андреева, И. Н. Адаптация опросника эмоциональной креативности (ЕСК) / И. Н. Андреева // Психологический журнал. – 2011. – № 1–2. – С. 75–81.
3. Валуева, Е. А. Эмпирическая верификация модели соотношения предметных и эмоциональных способностей / Е. А. Валуева, Д. В. Ушаков // Психология. Журнал Высшей школы экономики. – 2010. – Т. 7, № 2. – С. 103–110.
4. Лучшие психологические тесты / сост. М. В. Оленникова. – М.: АСТ; СПб.: Сова, 2010. – 639 с.
5. Люсин, Д. В. Новая методика для измерения эмоционального интеллекта: опросник ЭИИ / Д. В. Люсин // Психологическая диагностика. – 2006. – № 4. – С. 3–22.
6. Ракицкая, А. В. Эмоциональный интеллект педагогов с синдромом эмоционального выгорания / А. В. Ракицкая // Технологии информатизации и управления: сб. науч. ст. / редкол.: П. А. Мандрик [и др.]. – Минск: БГУ, 2009. – С. 319–322.
7. Русалов, В. М. Опросник структуры темперамента: метод. пособие / В. М. Русалов. – М.: Изд-во Ин-та психологии АН СССР, 1990. – С. 4–10.
8. Фетискин, Н. П. Социально-психологическая диагностика развития личности и малых групп / Н. П. Фетискин, В. В. Козлов, Г. М. Мануйлов. – М.: Психотерапия, 2009. – С. 193–197.
9. Corcoran, R. P. Does emotional intelligence predict student teachers' performance? / R. P. Corcoran, R. Tormey // Teaching and Teacher Education. – 2013. – Vol. 35. – P. 34–42.
10. Mayer, J. D. Mayer – Salovey – Caruso Emotional Intelligence Test (MSCEIT). User's Manual / J. D. Mayer, P. Salovey, D. Caruso. – Toronto: Multi-Health Systems, 2002. – 110 p.