

УДК 903(476.1)

ПЕРШЫЯ ВЫНІКІ ДАСЛЕДАВАННЯЎ НА ГАРАДЗІШЧЫ І ТЫС. Н.Э.
«ЗАМКАВАЯ ГАРА» КАЛЯ В. РЭЧКІ ВІЛЕЙСКАГА РАЁНА Ў 2019–2021 ГГ.¹

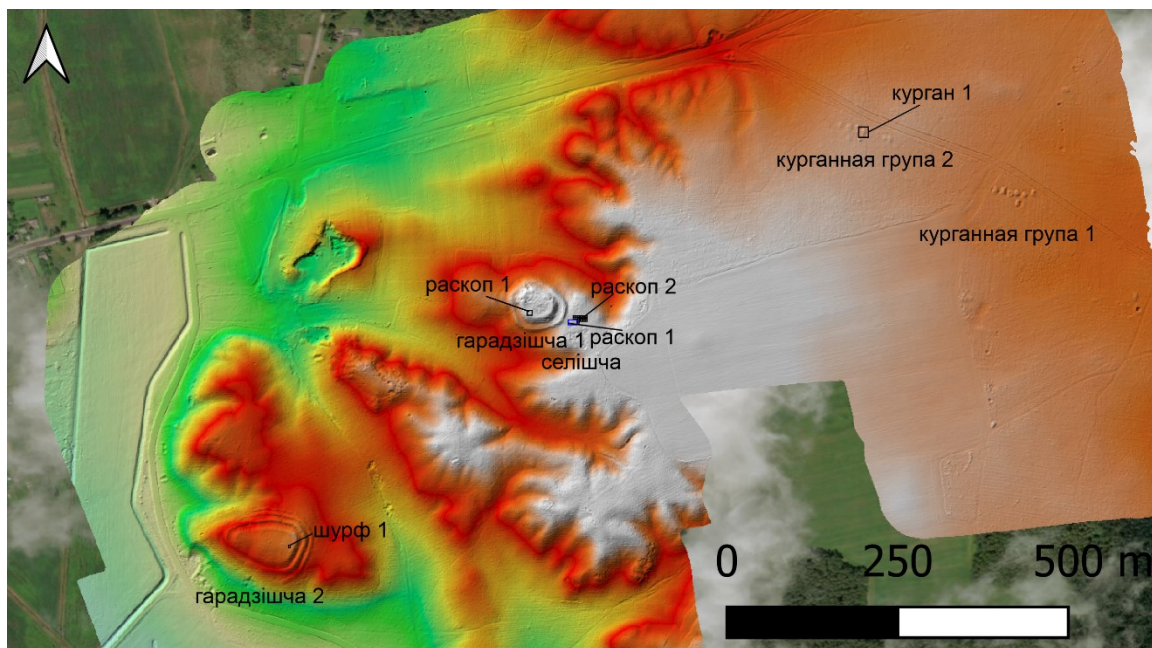
П.С. Курловіч, А.В. Зыль

Беларускі дзяржаўны ўніверсітэт, Мінск, Рэспубліка Беларусь

У артыкуле прыводзяцца першыя вынікі палявых даследаванняў 2019–2021 гг. на гарадзішчы I каля в. Рэчкі Вілейскага раёна. Яно з'яўляецца часткай археалагічнага комплексу I тыс. н.э., які складаецца з двух гарадзішчаў, селішча і дзвюх курганных груп. Гарадзішча было заснавана насельніцтвам культуры позняй штрыхаванай керамікі ў пачатку I тыс. н.э. Найбольшая колькасць выяўленых матэрыялаў адносіцца да трэцяй чвэрці I тыс. н.э. Сустрэкаюцца знаходкі III–IV стст. і матэрыялы, якія могуць быць суаднесены з культурай смаленска-полацкіх доўгіх курганоў. На помніку былі выяўлены сведчанні заняткаў металургіяй (рэшткі печы-домніцы, жужаль), побытавыя матэрыялы (кераміка, кухонныя адкіды, фрагменты ўпрыгажэнняў) і некаторыя іншыя знаходкі. Аднак казаць аб спецыфіцы выкарыстання гарадзішча ў розныя храналагічныя перыяды можна будзе толькі пасля далейшых маштабных раскопак.

Ключавыя словы: гарадзішчы, I тыс. н.э., культура позняй штрыхаванай керамікі, банцараўская культура, культура смаленска-полацкіх доўгіх курганоў, старажытная металургія.

Гарадзішча «Замкавая гара» (гарадзішча 1) уваходзіць у склад археалагічнага комплексу I тыс. н.э., размешчанага каля в. Рэчкі Вілейскага раёна Мінскай вобласці. Помнікі лакалізуюцца на левым беразе р. Жучкі (правага прытоку р. Віліі), на адлегласці ад 0,5 да 1,5 км ад цэнтру вёскі. Гарадзішча «Замкавая гара» знаходзіцца ў цэнтры комплексу. З паўднёва-ўсходняга боку да яго прымыкае селішча (мал. 1).



Малюнак 1. – Размяшчэнне помнікаў у складзе археалагічнага комплексу I тыс. н.э. каля в. Рэчкі Вілейскага раёна (паветранае лазернае сканаванне мясцовасці выканана старшым выкладчыкам кафедры глебазнаўства і ГІС факультэта географіі і геаінфарматыкі БДУ А.А. Сазонавым і выкладчыкам кафедры глебазнаўства і ГІС А.Л. Кіндзеевым)

Умацаванні былі ўзведзеныя на пагорку ледавіковага паходжання вышынёй каля 7 м над навакольнай мясцовасцю. На яго паўночным схіле знаходзіцца карставая пячора, з якой звязаныя розныя легенды. Гарадзішча мае пляцоўку авальнай (набліжанай да падпрамакутнай) формы і складаную сістэму ўмацаванняў. Пляцоўка гарадзішча на ўсходзе вышэй, чым на захадзе, абкружана невялікім (вышынёй да 1 м) валам. За ёй знаходзіцца роў шырынёй каля 4 м. За ім змяшчаецца кальцавы вал, які мае максімальную вышыню каля 3 м і шырыню каля 4 м (у аснове). У паўночнай частцы гарадзішча вал зраўноўваецца па глыбіні са рвом, утвараючы роўную пляцоўку вышынёй каля 2 м над аснаваннем гарадзішча. З захаду прасочваюцца дзве дадатковыя лініі валоў.

Тэрыторыя гарадзішча шчыльна пакрытая лесам. Дзённая паверхня комплексу моцна пашкоджана ямамі антрапагеннага паходжання. Некаторыя з іх, магчыма, з'яўляюцца западзінамі ад старажытных аб'ектаў ці звязаныя з падзеямі Вялікай Айчыннай вайны на дадзенай тэрыторыі. Шэраг ям, відавочна, утварыўся ў выніку дзейнасці так званых «чорных капальнікаў», якія, на жаль, актыўна займаюцца рабаўніцтвам помніка. Усталяваць дакладную тапаграфію

¹ Артыкул падрыхтаваны ў межах выканання навукова-даследчай работы БРФФД-РФФД № Г21РМ-155 ад 01.07.2021 «Системы землепользования в лесной зоне Восточной Европы в эпоху Великого переселения народов (III–VII вв.)».

гарадзішча, а таксама прыроду пашкоджанняў магчыма ў выніку правядзення тапаграфічных здымкаў мясцовасці з выкарыстаннем сучаснага абсталявання і невялікім крокам здымкі, а таксама далейшых раскопак.

Разглядаемае гарадзішча выявіў і ўпершыню даследаваў А. Кіркор. Ён інтэрпрэтаваў яго як магутнае ўмацаванне крывічоў “дахрысціянскага часу” [6, с. 16–17; 11, с. 482–485; 14, с. с. 8-10]. У міжваенны перыяд Х. Цэгак-Галубовіч і У. Галубовічам быў зняты план помніка [12, с. 86; 13], але, верагодна, ён быў страчаны падчас Другой Сусветнай вайны. У другой палове XX ст. гарадзішча абследавалі Л.В. Аляксеў [1, с. 1; 4], М.М. Чарняўскі і Я.Г. Звяруга. М.М. Чарняўскі выявіў тут матэрыялы трэцяй чвэрці I тыс. н.э. [10, с. 413]. Я.Г. Звяруга інтэрпрэтаваў гарадзішча як феадальны замак [5, с. 134]. Больш падрабязныя звесткі аб гісторыі вывучэння помніка прыведзены ў артыкуле [7, с. 254–257].

З 2019 г. на археалагічным комплексе каля в. Рэчкі праводзіцца даследаванні пад кіраўніцтвам П.С. Курловіч. У гэтым годзе тут былі зачышчаны сценкі рабаўнічых ям, а таксама сабраны пад’ёмны матэрыял (чацвяры дробныя фрагменты ляпной керамікі). Было ўсталявана, што культурны слой у цэнтры пляцоўкі мае магутнасць каля 40 см, прадстаўлены супесяю цёмна-шэрага колеру. У ходзе зачысткі ямы на паўднёва-заходнім краі пляцоўкі была зафіксаваная выкладка з камянёў з украленнямі гліны.

У 2020 г. у паўднёвай частцы пляцоўкі гарадзішча быў закладзены шурф плошчай 3 x 1 м. У ім былі выяўлены рэшткі печы домніцы. Яны ўяўлялі сабой яму ў мацерыку акруглай формы дыяметрам каля 50 см і глыбінёй каля 30 см з абмазанымі глінай сценкамі (мал. 2). Запаўненне – чорная супесь з уключэннямі гліны і жужалю. Падобныя аб’екты добра вядомыя па матэрыялах археалагічных даследаванняў, у тым ліку і на гарадзішчах разглядаемага рэгіёну [8, с. 34].

Знаходкі з шурфа былі прадстаўлены 111 фрагментамі керамічнага посуду, 163 фрагментамі жужалю (з іх 136 было выяўлена ў запаўненні аб’екта), 78 фрагментамі абпаленай гліны (інтэрпрытаваныя як фрагменты печы-домніцы) і 15 касткамі жывёл. Таксама ў шурфе была выяўлена трапецападобная падвеска з каляровага металу, пераробленая з іншага ўпрыгажэння. Кераміка ляпная, фрагменты вельмі дробныя, з-за чаго не магчыма дакладна рэканструяваць прафіліроўку пасудзін. Паводле характару апрацоўкі паверхні акрамя гладкасценнай керамікі можна вылучыць 7 фрагментаў са штрыхоўкай (мал. 3:1, 7), 3 фрагменты з шурпатай паверхняй (мал. 3:6) і 1 падглянцаваны фрагмент (мал. 3:4). Трапецападобная падвеска была выраблена з упрыгажэння з тонкай бляхі (мал. 4). Па версе і аснованню яна аздоблена паяскамі з двух шэрагаў выпуклых кропак, над шэрагам кропак у аснованні змяшчаецца паясок з крыжыкаў. Пад верхнім шэрагам кропак каля бакавога краю пласціны змешчана выпуклае “вочка”. Трапецападобная падвеска па сваёй стылістыцы можа датавацца ў межах апошняй чвэрці I тыс. н.э. Вытворчасць такіх падвесак з іншых пласцінчатых упрыгажэнняў вядома на іншых помніках Усходняй Еўропы [2, с. 12; 3, с. 125].

У 2021 г. у паўднёва-заходняй частцы пляцоўкі гарадзішча быў закладзены раскоп 1 плошчай 4 x 4 м¹. Арыентаваны па баках свету. У яго быў уключаны разведвальны шурф 2020 года. Мэтай раскопак было ўдакладненне храналогіі помніка і выяўленне аб’ектаў, звязаных з металургіяй. Раскоп 1 быў разбіты на 16 квадратаў памераў 1 x 1 м. Яго пляцоўка адносна роўная, мела паніжэнне з паўночнага ўсходу на паўднёвы захад на 40 см. На мяжы квадратаў 1 і 2 прысутнічала невялікая западзіна.

Раскоп быў разбіты на 16 квадратаў плошчай 1 x 1 м. Выбарка культурнага слою ажыццяўлялася ўмоўнымі пластамі па 10 см. Грунт прасейваўся пры дапамозе сита з шырынёй ячэйкі 0,5 см. Магутнасць культурнага слою складала прыкладна ад 40 см (ва ўсходняй частцы) да 120 см (у паўднёва-заходнім куце). Асноўны слой у раскопе прадстаўлены шэра-карычневай супесяю. Перадмацерыковы слой – шэрая ці светла-шэрая супесь.



Малюнак 2. – Яма для збору жужалю (гарадзішча “Замкавая Гара”, в. Рэчкі, 2020 г.)

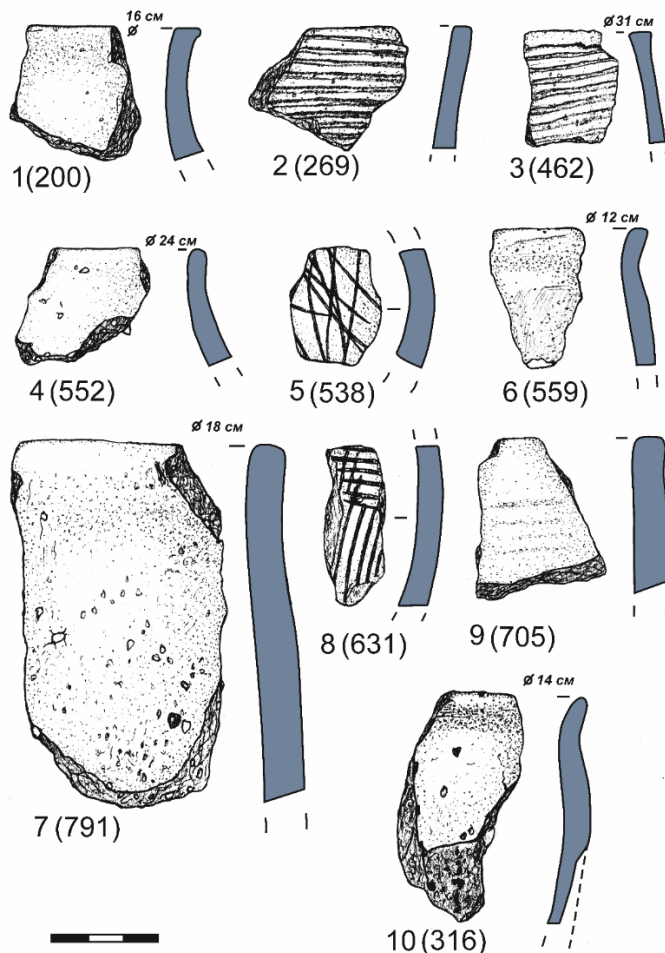
¹ Аўтары артыкула выказваюць шчырую падзяку А.Д. Аксочыцу і Г.Д. Панкевічу за дапамогу ў вядзенні палявой археалагічнай дакументацыі, а таксама Р.А. Аўгусцінскаму за дапамогу ў камеральнай апрацоўцы атрыманай калекцыі.

Падчас археалагічных даследаванняў 2021 г. на тэрыторыі гарадзішча было выяўлена 980 прадметаў. З іх 16 былі аднесены да індывідуальных знаходак, а 964 – да масавага матэрыялу. Індывідуальныя знаходкі прадстаўлены пераважна прыладамі працы і дэталімі касцюма, выкананымі з гліны, жалеза і каляровага металу. Выяўлены шэраг прадметаў, якія сведчаць аб металургіі на гарадзішчы, у тым ліку жужаль, фрагменты глінянай абмазкі ад печы-домніцы і кавалкі жалеза. Больш за ўсё было выяўлена фрагментаў керамікі – 674 асобнікі.

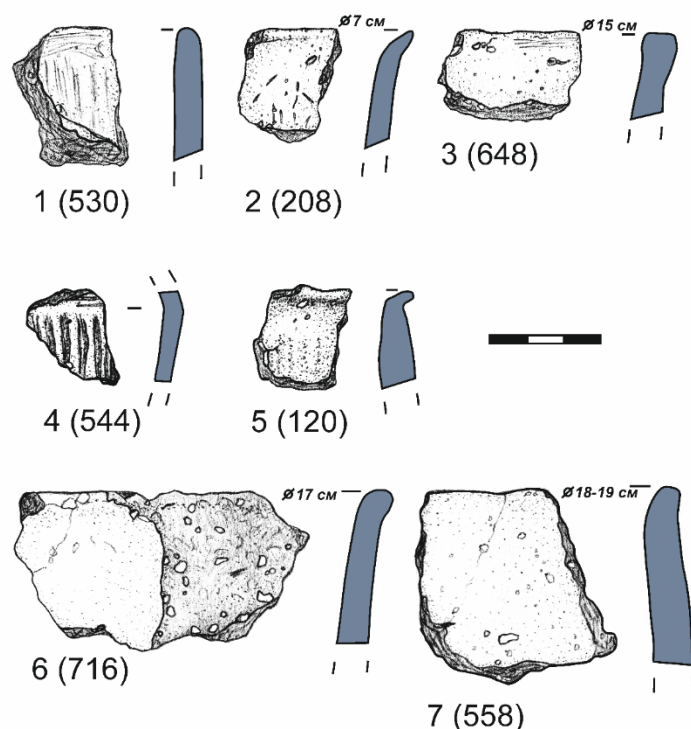
Керамічны комплекс (мал. 7, 8) прадстаўлены пераважна невялікімі фрагментамі ляпных пасудзін (венцамі, донцамі і сценамі). У цэсе ўсіх вырабаў паводле візуальнага аналізу прысутнічае значная колькасць дамешкаў у выглядзе жарсты таўшчынёй у сярэднім каля 0,2 – 0,3 см і пяску. Большая частка керамічных фрагментаў у сярэднім мае даўжыню каля 2,5 см, што ўскладняе атрыбуцыю выяўленых матэрыялаў. Па характары апрацоўкі паверхні (табл. 1) у складзе калекцыі прадстаўлены гладкасценныя, штрыхаваныя і падштрыхаваныя (мал. 8:1) (барозкі ад штрыхоўкі таньчэйшыя і менш глыбокія, чым у класічнай штрыхаванай кераміцы) вырабы, а таксама фрагменты з шурпатай паверхняй. Арнаментцыя адсутнічае. На шасці сценах маюцца раскосы (мал. 7:5, 8).

Табліца 1. – Размеркаванне фрагментаў керамікі з рознымі тыпамі апрацоўкі паверхні па ўмоўных пластах і аб’ектах

Нумар пласта/аб’екта	Характар апрацоўкі паверхні			
	Гладкая	Штрыхаваная	З падштрыхоўкай	Шурпатая
Пласт 1	33	-	4	1
Пласт 2	79	-	13	-
Пласт 3	63	3	5	-
Пласт 4	107	17	-	1
Пласт 5	94	26	3	1
Пласт 6	32	6	-	-
Пласт 7-8	8	3	-	-
Аб’ект 2, пласт 7	11	2	5	-
Аб’ект 2, пласт 8	10	1	3	3
Аб’ект 2, пласт 9	12	1	-	-
Аб’ект 2	24	-	-	-
Аб’ект 3	9	3	-	-
Аб’ект 5	1	1	-	-
Аб’ект 7	3	-	-	1



Малюнак 7. – Кераміка (гарадзішча “Замкавая Гара”, в. Рэчкі, 2021 г.), малюнак П.С. Курловіч



Малюнак 8. – Кераміка (гарадзішча “Замкавая Гара”, в. Рэчкі, 2021 г.), малюнак П.С. Курловіч

Сярод адносна інфармацыйных фрагментаў керамікі, якія былі выяўлены на гарадзішчы, можна вылучыць наступныя храналагічныя групы.

1. Штрыхаваныя пасудзіны (82 фрагменты). Гэтая група вырабаў прадстаўлена пераважнамі сценкамі са штрыхоўкай (як правіла, вертыкальнай, у асобных фрагментаў штрыхоўка маецца і на ўнутранай паверхні пасудзіны, а таксама ідзе крыж-на-крыж). Аскепкі танкасценныя, добра абпаленыя, з вялікай колькасцю жарсты. Венцы, як правіла, прадстаўлены дробнымі фрагментамі. Штрыхоўка па іх гарызантальнай. Форма пасудзін была слоікападобная, часам рабрыстая (мал. 7: 2, 3; мал. 8: 4). Дыяметр вусця такіх вырабаў складаў каля 30 см. Дадзеная група была аднесена намі да посуду культуры позняй штрыхаванай керамікі і прадатаваная ў межах першай паловы I тыс. н.э.

2. Слоікападобныя пасудзіны (8 фрагментаў). Гэтая група вырабаў адносна таўстасценная, грубаляпная, з вялікай колькасцю мінеральных дамешкаў розных памераў у цесце. Прадстаўлена як гаршкамі з дыяметрам вусця каля 20 см, так і вырабамі невялікіх памераў. Форма пасудзін ці набліжаная да цюльпанападобнай, ці пашыраная дагары (мал. 7: 7, 9; мал. 8: 1-3, 6, 7). Венцы ў такіх вырабаў могуць быць прамыя, крыху падкрэсленыя ці адцягнутыя вонкі. Асобныя фрагменты маюць шурпатую паверхню (мал. 7: 7). Посуд дадзенай групы быў аднесены намі да сярэдзіны – трэцяй чвэрці I тыс. н.э. і атыясамляецца з насельніцтвам банцараўскай археалагічнай культуры.

3. Прафіляваныя пасудзіны (13 фрагментаў). У гэтую групу вырабаў былі аднесены як слабапрафіляваныя пасудзіны (7 фрагментаў), так і пасудзіны з больш выразнай прафіліроўкай (6 фрагментаў). Яны адрозніваюцца як формай самога вырабу, так і афармленнем (мал. 7: 1, 4, 6, 10; мал. 8: 5). Прадстаўлены як гаршкамі з дыяметрам вусця больш за 20 см, так і вырабамі адносна невялікіх памераў (дыяметр вусця 10 – 15 см). Посуд дадзенай групы быў аднесены намі да сярэдзіны – трэцяй чвэрці I тыс. н.э. і атыясамляецца з насельніцтвам банцараўскай археалагічнай культуры. Магчыма, асобныя фрагменты могуць быць аднесены да апошняй чвэрці I тыс. н.э. і быць звязаныя з насельніцтвам культуры смаленска-полацкіх доўгіх курганоў.

Большасць індыўідуальных знаходак, знойдзеных на гарадзішчы, была выраблена з жалеза. Да іх ліку адносяцца шыла (мал. 9: 10), фрагмент іголки (мал. 9: 8), два чаранкі ад нажаў (мал. 9: 2, 9) і цэлы нож (мал. 9: 11), язычок ад спражкі (мал. 9: 4), а таксама тры прадметы незразумелага выкарыстання. Першы з іх сплюсчаны ў верхняй частцы і акруглы ў сячэнні знізу (мал. 9: 7). Два іншыя, магчыма, з’яўляюцца адыходамі металургічнай вытворчасці. Усе гэтыя прадметы могуць датавацца ў межах I тыс. н.э.

Да індыўідуальных знаходак з гліны адносяцца тры прасліцы, выяўленыя на гарадзішчы. Першае з іх бітрапецападобнае з выразным рабром і шырокай адтулінай (мал. 9: 1). Другое – біканічнае з шырокай адтулінай і вогнутымі верхняй і ніжняй паверхнямі (мал. 9: 6). Гэтыя два вырабы датуюцца трэцяй чвэрцю I тыс. н.э. Трэцяе прасліца дыскападобнае з выступам (мал. 9: 5). Такія вырабы могуць датавацца другой чвэрцю I тыс. н.э. [8, с. 43].

З каляровага металу былі вырабленыя дзве знаходкі: фрагмент сагнутага бранзалета з пашыранымі канцамі (мал. 9: 3), а таксама выраб невядомага прызначэння з выемкай (мал. 9: 2). Бранзалет адносіцца да характэрных рэчаў трэцяй чвэрці I тыс. н.э.

Найбольш шматлікія знаходкі, звязаныя з металургіяй, адносяцца да жужалю (68 кавалкаў). Яны адрозніваюцца па сваёй форме і памерам. Некаторыя з іх уяўляюць сабой спёкшуюся масу з металургічных адыходаў. Іншыя маюць выгляд спёкшыся паміж сабой ці асобных кропель. Некаторыя кавалкі жужалю сплавіліся з глінай з домніцы. Рэшткі домніцы

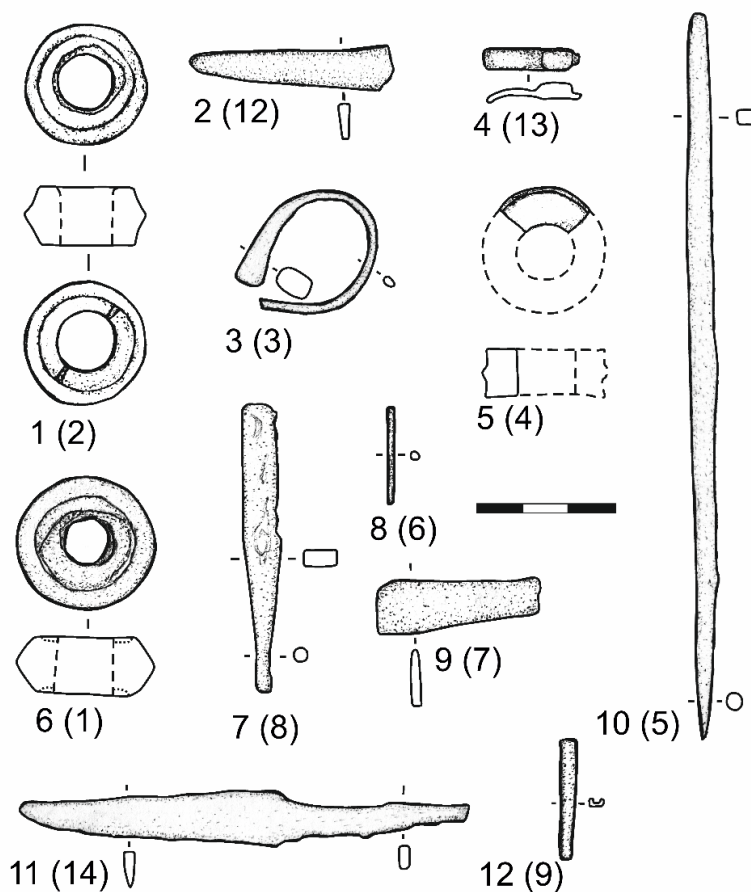
прадстаўлены 14 фрагментамі глінянай абмазкі, у якой прасочваюцца дамешкі пяску. Яна мае цёмна-жоўты ці аранжавы колер, частка асобнікаў – шэры задымлены. Таксама з раскопу паходзяць тры дробныя кавалкі жалеза.

У ходзе раскопак 2020-2021 гг. на гарадзішчы было выяўлена 188 касцяных фрагментаў. З іх вызначана 48 (25,53 %), бо большасць костак мае нізкую ступень захаванасці. Сярод рэшткаў трапілася 18 кальцынаваных і часткова абпаленых фрагментаў костак. Вывучэнне астэалагічнага матэрыялу выявіла перавагу костак хатніх жывёл, у асноўным буйной рагатай жывёлы (93,75 % хатніх, 6,25 % дзікіх жывёл ад агульнай колькасці вызначаных рэшткаў). Відавыя суадносіны хатніх жывёл: бык хатні (*Bos taurus taurus*) – 56,25 %, свіння хатняя (*Sus scrofa domesticus*) – 18,75 %, конь (*Equus caballus*) – 12,5 %, (дробная рагатая жывёла (авечка (*Ovis aries*) / каза (*Capra hircus*) хатняя) – 6,25 %. На буйных фрагментах плечавой і вялікай галёначнай костак буйной рагатай жывёлы, выразна бачныя сляды рубкі, а таксама сляды ад зубоў сабак. Што да рэшткаў дзікіх жывёл, то з ліку вызначаных фрагментаў былі знойдзены зубы бабра звычайнага (*Castor fiber*) – 4,17 % і фрагменты зуба высакароднага аленя (*Cervus elaphus*) – 2,08 % – ад агульнай колькасці вызначаных рэшткаў (табл. 2).

Табліца 2. – Суадносіны жывёл на гарадзішчы «Замкавая Гара» у в. Рэчкі (2020-2021 гг.)

Найменне відаў	Косткі	
	Колькасць	% ад агульнай колькасці вызначаных фрагментаў костак
Бык хатні (<i>Bos taurus taurus</i>)	27	56,25
Свіння хатняя (<i>Sus scrofa domesticus</i>)	9	18,75
Дробная рагатая жывёла (авечка (<i>Ovis aries</i>) / каза (<i>Capra hircus</i>) хатняя)	3	6,25
Конь (<i>Equus caballus</i>)	6	12,5
Бабёр звычайны (<i>Castor fiber</i>)	2	4,17
Высакародны алень (<i>Cervus elaphus</i>)	1	2,08

Прасочваецца нераўнамернае размеркаванне касцяных рэшткаў паміж пластамі. Найбольш насычаны астэалагічным матэрыялам пяты і чацвёрты пласты, у астатніх пластах колькасць выяўленых фрагментаў костак значна ніжэй. Бачна тэндэнцыя павелічэння астэалагічнага матэрыялу ад ніжніх пластоў да сярэдніх, а пасля наадварот – зніжэнне колькасці касцяных рэшткаў. Таксама ў сярэдніх пластах назіраецца павелічэнне відаў хатніх жывёл, якія прысутнічалі на гарадзішчы адначасова. У чацвертым пласце прысутнічаюць рэшткі аленя. Касцяныя рэшткі бабра выяўлены толькі ў аб'ектах 2 і 3.



Малюнак 9. – Індывідуальныя знаходкі: 1, 5, 6 – гліняныя прасліцы; 2, 9, 11 – жалезныя нажы; 3 – фр-т бронзалета з каляровага металу; 4 – язычок ад спражкі жалезны; 7, 8 – фрагменты жалезных вырабаў; 10 – шыла жалезнае; 12 – фр-т выраба з каляровага металу (гарадзішча “Замкавая Гара”, в. Рэчкі, 2021 г.), малюнак П.С. Курловіч

Па даных астэалагічнага аналізу гарадзішча аснова статка – дарослыя асобіны буйной рагатай жывёлы. Пра мясны напрамак жывёлагадоўлі сведчыць большая частка выяўленых фрагментаў костак буйной рагатай жывёлы і свінні, якія падвергіліся драбленню, тэрмічнай апрацоўцы, а таксама выразныя следы рубкі і пагрызаў, што характэрна для кухонных рэшткаў. Улічваючы, што на некаторых фрагментах трубчатых костак маецца моцная друзласць, памяншэнне шчыльнасці і сітаватасць косткі, якія сведчаць аб нізкім утрыманні кальцыя, можна зрабіць выснову, што буйную рагатую жывёлу маглі выкарыстоўваць і для атрымання малочных прадуктаў.

Такім чынам, гарадзішча I каля в. Рэчкі Вілейскага раёна пачало выкарыстоўвацца насельніцтвам культуры позняй штрыхаванай керамікі ў пачатку I тыс. н.э. Другі этап выкарыстання быў звязаны з насельніцтвам банцараўскай археалагічнай культуры, а трэці – з культурай смаленска-полацкіх доўгіх курганоў. Сустрэкаецца шэраг знаходак, якія даюцца III – IV стст. (прасліца з выступам, кераміка з расчосамі). На жаль, вывучаная плошча і стратыграфія помніка не дазваляюць вылучыць аб'екты, якія былі б звязаныя з канкрэтнай археалагічнай культурай. У ходзе даследаванняў 2019 – 2021 гг. на гарадзішчы былі выяўленыя матэрыялы, звязаныя з побытавай (кераміка, кухонныя адкіды, фрагменты ўпрыгажэнняў) і гаспадарчай дзейнасцю (адыходы ад заняткаў металургіяй, гліняныя прасліцы). Колькасна пераважаюць матэрыялы трэцяй чвэрці I тыс. н.э. Для разумення асаблівасцяў выкарыстання паселішча на розных храналагічных этапах неабходныя далейшыя палявыя даследаванні.

Спіс выкарыстаных крыніц

1. Алексеев, Л.В. Краткая информация о работах Полоцко-Прибалтийского отряда Прибалтийской комплексной экспедиции АН СССР в 1956 г. / Л.В. Алексеев / ЦНА НАН Беларусі. ФАНД. – Арх. № 16. – 7 с.
2. Белявец, В. Курадава-I – шматслойнае паселішча з Цэнтральнага Палесся / В. Белявец, В. Вяргей // Матэрыялы па археалогіі Беларусі. – Мінск, 2002. – Вып. 5. – С. 5–24.
3. Григорьева, Н.В. Вещи славянской культуры в материалах Ладожского поселения последней четверти IX в. (из раскопок в южной части Земляного городища) / Н.В. Григорьева // Новые материалы и методы археологических исследований: материалы III международной конференции молодых ученых, Москва, 16 – 19 марта 2015 года. – Москва, 2015. – С. 123 – 125.
4. Звяруга, Я.Г. 677а. Гарадзішча / Я.Г. Звяруга // Збор помнікаў гісторыі і культуры Беларусі. Мінская вобласць. Кн. 1. – Мінск, 1987. – С. 158.
5. Звяруга, Я.Г. Беларуская Павілле ў жалезным веку і раннім сярэднявекюі / Я.Г. Звяруга. – Мінск: Інстытут гісторыі НАН Беларусі, 2005. – 174 с. (Матэрыялы па археалогіі Беларусі. – 2005. – Вып. 10).
6. Киркор, А. Археологические розыскания в Виленской губернии / А. Киркор // Известия Императорского Археологического общества. Т. I. – Санкт-Петербург, 1859. – С. 15–19.
7. Курлович, П.С. Городища у д. Речки Вилейского района Минской области: история изучения и современное состояние памятников / П.С. Курлович, Е.И. Лукша, Г.Д. Панкевич // Археология евразийских степей. – 2021. – № 5. – С. 254 – 266.
8. Медведев, А.М. Верхнее Понеманье в железном веке и раннем средневековье / А.М. Медведев. – Минск: Беларуская навука, 2011. – 350 с.
9. Чарняўскі, М.М. Справаздача Нёманскай неалітычнай групы аб даследаваннях археалагічных помнікаў у 1983 г. / М.М. Чарняўскі / ЦНА НАН Беларусі. ФАНД. – Арх. № 849. – 22 с., 40 іл., 20 с. кал. воп.
10. Чернявский, М.М. Исследования на Немане, Вилие и Двине / М.М. Чернявский // Археологические открытия 1983 года. – Москва: Наука, 1985. – С. 412–413.
11. Dwunaste i trzynaste posiedzenie wileńskiej archeologicznej komisji, dnia 11 listopada i 12 grudnia // Biblioteka Warszawska. Nowa Serya. T. 1. – Warszawa, 1858. – S. 480–489.
12. Hołubowicz, W. Pięć lat pracy terenowej Muzeum archeologicznego Uniwersytetu Stefana Batorego w Wilnie (1933–1937) / W. Hołubowicz // Rocznik archeologiczny (Wilno). – 1937. – № 1. – S. 83–90.
13. Hołubowicz, W. Szlakiem ekspedycji archeologicznej / W. Hołubowicz // Kurjer Wileński. – 1934. – № 350. – S. 5.
14. Kиркор, А. Wycieczka archeologiczna po guberni wileńskiej przez Jana ze Śliwina / А. Kиркор // Biblioteka Warszawska, t. 2–3. – Warszawa, 1855. – 46 s.

FIRST RESEARCH RESULTS OF THE 1ST MILLENIUM AD “CASTLE HILL” HILLFORT NEAR RECHKI VILLAGE IN VILEJKA DISTRICT IN 2019 – 2021

P. Kurlovich, A. Zyl

The article presents the first results of hillfort I field research near Rechki village of Vilejka district in 2019–2021. It is the part of archaeological complex dating to the 1st millennium AD, which consists of two hillforts, a settlement and two barrow groups. The hillfort was founded by the population of the late hatched pottery culture at the beginning of the 1st millennium AD. The largest number of discovered materials belongs to the third quarter of the 1st millennium AD. There are finds of the III–IV centuries and materials that can be correlated with the Smolensk-Polatsk long barrows culture. Evidence of metallurgy (remains of a metallurgic furnace, slag), household materials (pottery, kitchen wastes, fragments of jewelry) and some other finds were found at the monument. However, it will be possible to make conclusions about the specifics of the use of the settlement in different chronological periods only after further large-scale excavations.

Keywords: *hillforts, 1st millennium AD, the late hatched pottery culture, the Bantsarauseyna culture, the Smolensk-Polatsk long barrows culture, ancient metallurgy.*