

УДК 903.2(476.4)

НАКОНЕЧНИКИ СТРЕЛ X-XVI ВВ. С ТЕРРИТОРИИ ГОРОДИЩА СТАРЫЙ ШКЛОВ (ПО МАТЕРИАЛАМ ИССЛЕДОВАНИЙ 2008–2012 ГГ.)

И.В. Терентьев

Могилёвский государственный университет имени А.А. Кулешова, Республика Беларусь

В статье рассмотрены наконечники стрел X-XVI вв., полученные в ходе археологических исследований И.А. Марзалюка 2008-2012 гг. проводимых на территории городища Старый Шклов. При анализе артефактов использовались исследования А.Ф. Медведева, О.В. Двуреченского, Ю.Н. Бохана, Н.А. Плавинского и В.А. Плавинского. Все находки соотнесены с типологическими схемами, датированы. Определена войсковая принадлежность части описанных в статье находок. На основе данных стратиграфии, топографии и имеющихся письменных свидетельств определён исторический контекст (1. монголо-татарское нападение - середина XIII – начало XIV вв.; 2. Эпизод Стародубской войны (1534-1537 гг.) – взятие и сожжение Шклова в 1535 году корпусом во главе с князем В.В. Шуйским) применения описанных в статье предметов вооружения.

Ключевые слова: вооружение, стрелы, ориентализация, ВКЛ, ВКМ, Старый Шклов, Хотимка.

Введение. Территория Могилёвского Поднепровья на протяжении эпохи средневековья являлась ареной многочисленных боевых действий. Свидетельства тех событий сохранились в культурных наслоениях региона. Значительное число элементов вооружения выявлено на территории городов и в непосредственной близости от них.

Самым массовым элементом вооружения, сохранившимся до настоящего времени, являются наконечники стрел. Только на территории северной Беларуси, по подсчётам В.А. Плавинского обнаружено более 400 наконечников X-XV вв. [14, с. 117]. В настоящее время отсутствует всеобъемлющий труд, посвящённый наконечникам стрел эпохи средневековья с территории Беларуси. Значительная работа по систематизации наконечников, выявленных в Беларуси проведена Н.А. Плавинским и В.А. Плавинским, в частности проведен детальный анализ наконечников X-XV вв. с территории северной Беларуси, а также отдельных категорий находок, таких как арбалетные болты и ланцетовидные наконечники [13-15]. В связи с этим, для воссоздания более полной картины применения дистанционных видов вооружения на территории Беларуси, необходимо ввести в научный данные об обнаруженных наконечниках стрел с территории городища Старый Шклов, одного из интереснейших средневековых памятников Могилёвского Поднепровья.

Основная часть.

Типология.

При анализе наконечников X-XIV вв. используется типология А.Ф. Медведева, для изделий XV-XVI вв. – О.В. Двуреченского. Типологическая схема О.В. Двуреченского является логическим продолжением схемы А.Ф. Медведева, что позволяет проследить эволюцию отдельных типов стрел с древнерусского периода. Для удобства идентичные и близкие типы в схемах А.Ф. Медведева и О.В. Двуреченского будут приведены через слеш (А.Ф. Медведев / О.В. Двуреченский).

Тип 38 вариант 3 (1 экз.) (рис. 1). Килевидные. Широко распространены в XIII-XIV вв. и возможно во второй половине XII в. [12, с. 64]. Один наконечник обнаружен в смешанном слое [10, с. 51].

Тип 40/6 а (6 экз.) (рис. 2). Ромбовидные с упором и расширением в нижней трети длины пера / Ромбовидные – вытянутые, уплощённые (ромбические, линзовидные) в сечении с расширением в нижней трети длины пера. Функциональное назначение: универсальное [12, с. 64-65; 3, с. 283-284]. Данный тип В.А. Плавинским условно относится к группе древнерусских [14, с. 124]. Тип 40 датируется X-XIV вв., тип 6 а – XV-XVII вв. [12, с. 64-65; 3, с. 283-284]. Как отмечает Двуреченский тип 6 а отличается от типа 40 более вытянутыми пропорциями [3, с. 284]. Два наконечника обнаружены в слое конца XV-первой половины XVI вв. Один наконечник датируется первой половиной XVI вв. Три артефакта обнаружены на территории посада [10, с. 51].

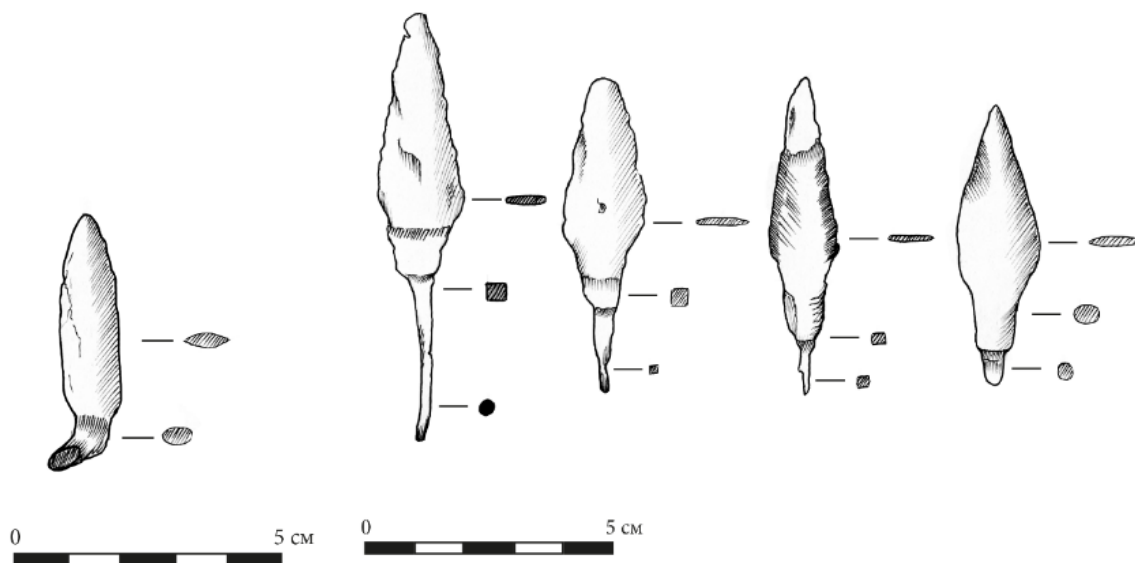


Рисунок 1. – Тип 38 вариант 3

Рисунок 2. – Тип 40/6 а

Тип 41 вариант 2/15 (1 экз.) (рис. 3). Ромбовидные гнездовского типа / Ромбовидные крупные наконечники с расширением в нижней трети длины пера с упором. Датировка: тип 41 вариант 2 – XI-XIV вв.; тип 15 – XIV-XVII вв. Шкловский экземпляр выявлен в слое XVI в.

Тип 46/7 (7 экз.) (рис. 4). Ромбовидные новгородского типа / Ромбовидные – клиновидные наконечники, уплощённые (ромбовидные, линзовидные) в сечении, с расширением в нижней трети длины пера без упора. Датировка: тип 46 – рубеж новой эры – конец XIII вв.; тип 7 – XIV-XVII вв. [12, с. 67-68; 3, с. 285]. По мнению А.Ф. Медведева тип 46 появился в Прикамье на рубеже новой эры и был широко распространён в северной полосе Восточной Европы [12, с. 67]. В Шклове обнаружено 7 наконечников: 1 экз. датируется XII-XIII вв., 1 экз. выявлен в смешанном слое XII – первой половины XVI вв., 2 экз. обнаружены в слоях конца XV – первой половины XVI вв., 1 экз. датируется первой половиной – серединой XVI в., 2 экз. обнаружены в слое XVI в. [9, с. 9; 10, с. 51].

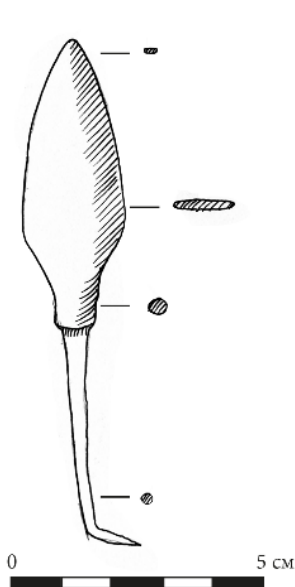


Рисунок 3. – Тип 41 вариант 2/15

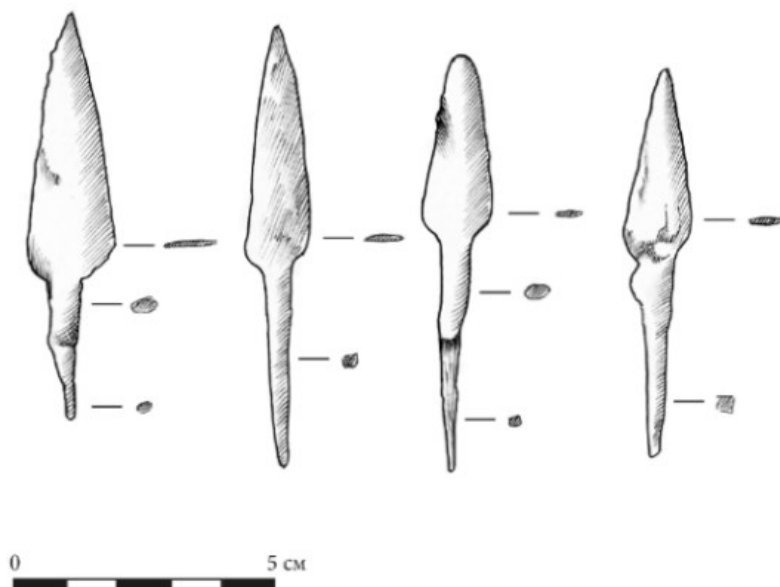


Рисунок 4. – Тип 46/7

Тип 51 (1 экз.) (рис. 5). Ромбовидные с прямыми сторонами и вогнутыми плечиками и наибольшим расширением в верхней половине длины пера. Наконечники данного типа распространены на юге России и в Прикамье в X-XIV вв. [12, с. 69]. Шкловский артефакт обнаружен в смешанном слое XIV-XVI вв. [11, с. 16].

Тип 52 (1 экз.) (рис. 6). Ромбовидные с прямыми сторонами и плечиками и наибольшим расширением в верхней половине длины пера. Датировка VIII-XIII вв. [12, с. 69-70]. На городище выявлен один наконечник данного типа, обнаружен в слое конца XV-первой половины XVI вв. [10, с. 51].

Тип 62 (1 экз.) (рис. 7). Ланцетовидные. Тип относится к скандинавским древностям. Датировка IX – первая половина XI вв., редко встречаются в конце XII – первой половине XIII вв. [12, с. 73-74]. Шкловский артефакт обнаружен в смешанном слое XII-первой половины XVI вв. [10, с. 51].

Тип 67/17 (2 экз.) (рис. 8). Срезни в виде узкой вытянутой лопаточки / Срезни в виде узкой лопаточки с упором. Тип относится к монгольским древностям. Тип 67 датируется XIII-XIV вв, тип 17 – конец XIV-первая половина XV в. [12, с. 75-76; 3, с. 288-289]. Один наконечник является подъемным материалом, обнаружен на распаханной территории посада [10, с. 51]. Второй экземпляр выявлен в смешанном слое X-первой половины XVI вв. [9, с. 9].

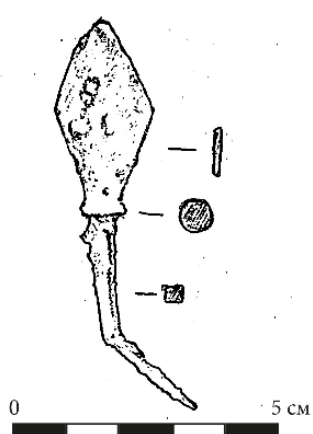


Рисунок 5. – Тип 51

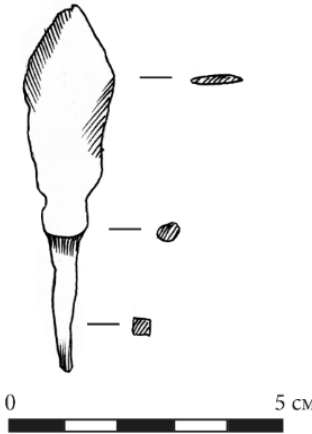


Рисунок 6. – Тип 52

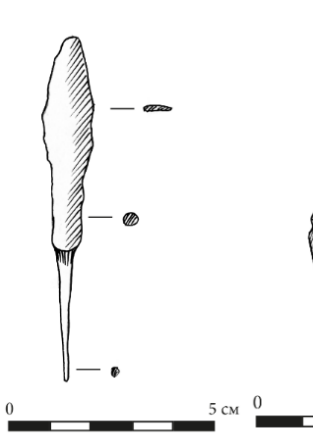


Рисунок 7. – Тип 62

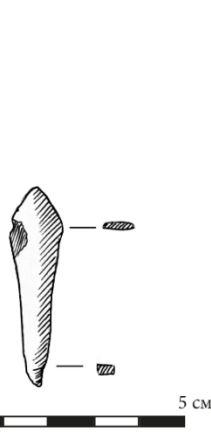


Рисунок 8. Тип 67/17

Тип 90/16 (1 экз.) (рис. 9). Шиловидные квадратного сечения с простым упором / Шиловидные квадратного или ромбического сечения с упором. Датировка рубеж новой эры – вторая половина XVII в. [12, с. 83; 3, с. 282]. Функциональное назначение: броневойные с прокалывающим действием. Один наконечник обнаружен в смешанном слое XII-первой половины XVI вв. [10, с. 51].

Тип 93/1a (11 экз.) (рис. 10). Шиловидные квадратного и ромбического сечения без упора / Шиловидные, в сечении квадратные, треугольные или ромбические со слабо выраженным упором. Датировка: X - середина XVII вв. [12, с. 84; 3, с. 281-282]. 1 экземпляр выявлен в слое XII-XIII вв. [9, с. 9]. 7 экземпляров обнаружены в слое конца XV-первой половины XVI вв. Два наконечника относятся к подъёмному материалу (обнаружены на территории посада). XVI в. датируется один наконечник. [10, с. 51].

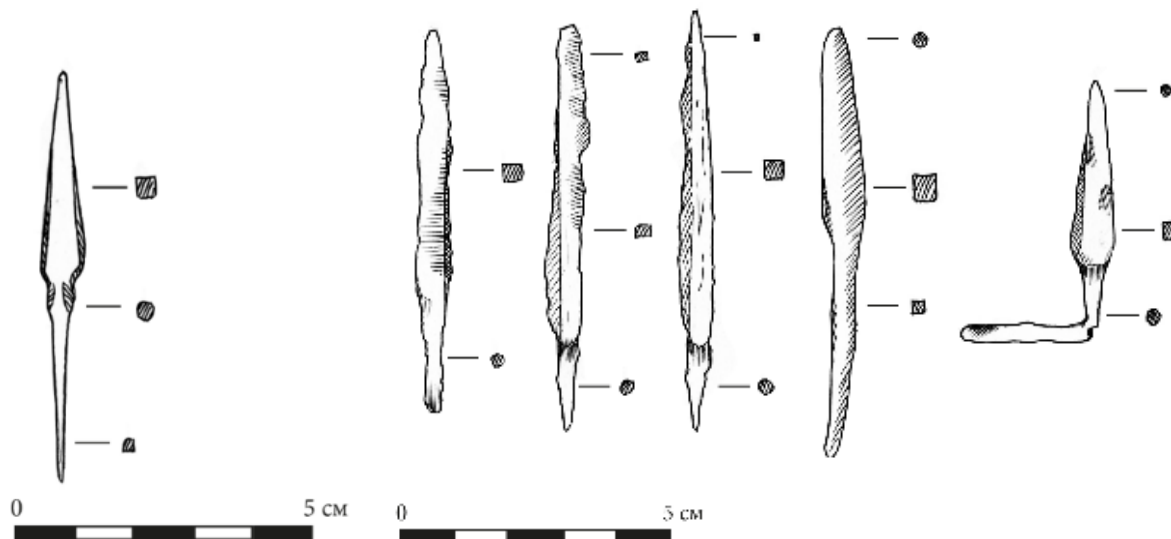


Рисунок 9. – Тип 90/16

Рисунок 10. – Тип 93/1a

Тип 94 (1 экз.) (рис. 11). Шиловидные ромбического сечения с простым упором. Датировка XII - первая половина XIII в. [12, с. 84]. Шкловский экземпляр обнаружен в смешанном пласте XII-XVI вв. [10, с. 51].

Тип 97 вариант 4 (1 экз.) (рис. 12). Броневойные в виде кинжальчиков ромбического сечения с перехватом. Вариант 4 имеет вогнутые плечики и цилиндрическое основание пера. Датировка XIII-XIV вв. Как отмечает А.Ф. Медведев, данный тип распространился после монгольского нашествия, преимущественно на подвластных Золотой Орде территориях, в частности в Поволжье и на Кубани [10, с. 85]. Шкловский наконечник обнаружен в слое первой половины XVI в. [8, с. 21].

Тип 4 (1 экз.) (рис. 13). Ромбовидные наконечники с расширением в верхней трети длины пера с короткой, массивной боевой головкой и упором. Датировка конец XIV-XV вв. Функциональное назначение: броневойные с прокалывающим действием [3, с. 283]. Шкловский артефакт обнаружен в смешанном слое XII – первой половины XVI в. [10, с. 51].

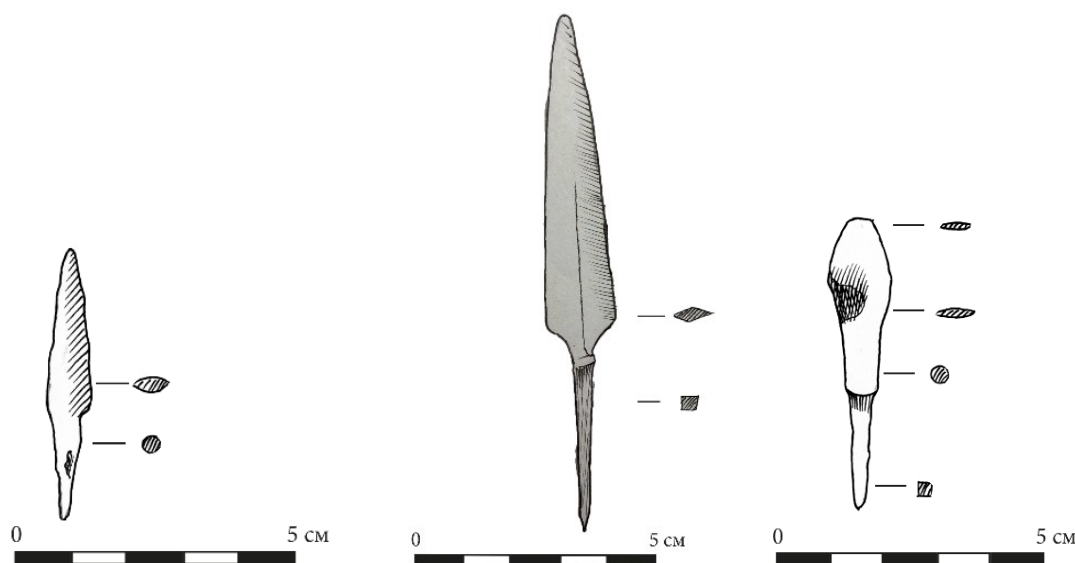


Рисунок 11. – Тип 94

Рисунок 12. – Тип 97 вариант 4

Рисунок 13. – Тип 4

Тип бд (6 экз.) (рис. 14). Ромбовидные – вытянутые наконечники сплюснутые (ромбические, линзовидные), с расширением в нижней трети пера. Датировка XV-XVII вв. Функциональное назначение: универсальные [3, с. 285]. Два наконечника обнаружены в слое конца XV – первой половины XVI вв. [9, с. 9; 11, с. 16]. Два наконечника обнаружены в слое пожара, датированного 1535 годом [7, с. 27]. Два наконечника выявлены как подъёмный материал на территории посада [10, с. 51].

Тип 16 (5 экз.) (рис. 15). Треугольные плоские наконечники без упора. Датировка конец XIV-XVII вв. Функциональное назначение: рассекающие-широколопасные [3, с. 288]. Один наконечник выявлен в слое конца XV – первой половины XVI вв. Второй наконечник датируется XVI в. Ещё три изделия обнаружены в смешанных слоях XII – первой половины XVI вв. [10, с. 51].

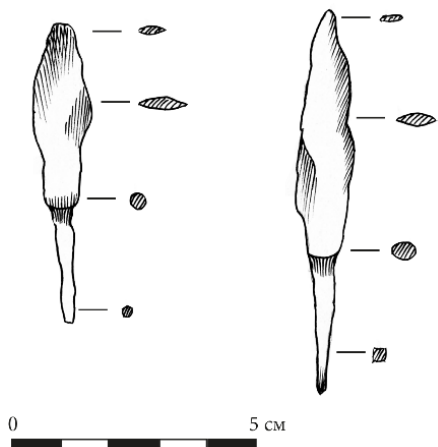


Рисунок 14. – Тип бд

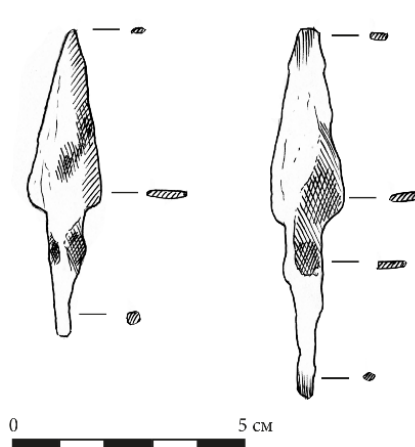


Рисунок 15. – Тип 16

Таблица – 1. Наконечники стрел (тип, датировка, геометрические параметры)

Инд. №	Год	Тип	Датировка	Геометрические параметры
1	2	3	4	5
482	2011	38 вариант 3	XII-XIV вв.	Длина: 50 мм; длина пера: 36 мм; ширина пера: 11 мм (деформирован: согнут черешок)
142	2011	40/6а	Конец XV – первая половина XVI в.	Длина: 85 мм; длина пера: 52 мм; ширина пера: 16 мм
191	2011	40/6а	Конец XV – первая половина XVI в.	Длина: 72 мм; длина пера: 55 мм; ширина пера: 21 мм
345	2011	40/6а	Первая половина XVI в.	Длина: 56 мм; длина пера: 30 мм; ширина пера: 15 мм (сохранился фрагментарно: обломано острие)
пм № 4	2011	40/6а		Длина: 54 мм; длина пера: 51 мм; ширина пера: 16 мм
пм № 11	2011	40/6а		Длина: 64 мм; длина пера: 50 мм; ширина пера: 15 мм
пм № 1	2011	40/6а		Длина: 64 мм; длина пера: 45 мм; ширина пера: 16 мм (сохранился фрагментарно: обломано острие)
111	2011	41 вариант 2/15	XVI в.	Длина: 105 мм; длина пера 55 мм; ширина пера 20 мм (деформирован: согнут черешок)
281	2011	46/7	XII – первая половина XVI вв. (смешанный слой)	Длина: 77 мм; длина пера: 50 мм; ширина: 19 мм
21	2010	46/7	Первая половина – середина XVI вв.	Длина 60: мм; длина пера: 42 мм; ширина пера: 17 мм (сохранился фрагментарно: обломано острие)
404	2011	46/7	Конец XV – первая половина XVI в.	Длина: 48 мм; длина пера: 21 мм; ширина пера: 14 мм (сохранился фрагментарно: обломано острие)
503	2011	46/7	Конец XV – первая половина XVI в.	Длина: 83 мм; длина пера: 44 мм; ширина пера: 14 мм
113	2010	46/7	XII-XIII вв.	Длина: 52 мм; длина пера: 28 мм; ширина пера: 11 мм (сохранился фрагментарно обломано острие)
292	2011	46/7	XVI в.	Длина: 78 мм; длина черешка: 31 мм; ширина пера: 14 мм (сохранился фрагментарно: обломано острие)
167	2011	46/7	XVI в.	Длина: 74 мм; длина пера: 35 мм; ширина пера: 12 мм
37	2012	51	XIV в.	Длина: 77 мм; длина пера: 38 мм; ширина пера 18 мм (деформирован: согнут черешок)
51	2011	52	Конец XV – первая половина XVI вв.	Длина: 66 мм; длина пера: 39 мм; ширина пера: 15 мм
543	2011	62	XII - первая половина XIII вв.	Длина: 89 мм; длина пера: 50 мм; ширина пера: 12 мм
пм № 10	2011	67/17		Длина: 45 мм; длина пера: 38 мм; ширина пера: 10 мм
74	2010	67/17	XIII – первая половина XV вв.	Длина: 66 мм; длина пера: 47 мм; ширина пера: 12 мм

Окончание таблицы 1.

1	2	3	4	5
273	2011	90/16	XII – первая половина XVI вв. (смешанный слой)	Длина: 68 мм; длина пера: 33 мм; сечение: 7x7 мм
151	2010	93/1a	XII-XIII вв.	Длина: 68 мм; длина пера: 48 мм; сечение: 6x6 мм
43	2011	93/1a	Конец XV – первая половина XVI в.	Длина: 66 мм; длина пера: 47 мм; сечение: 4x4 мм
46	2011	93/1a	Конец XV – первая половина XVI в.	Длина: 62 мм; длина пера: 43 мм; сечение: 5x5 мм
300	2011	93/1a	Конец XV – первая половина XVI в.	Длина: 39 мм; длина пера: 22 мм; сечение: 7x7 мм
37 (1)	2011	93/1a	Конец XV – первая половина XVI в.	Длина: 77 мм; длина пера: 56 мм; сечение: 5x5 мм
37 (2)	2011	93/1a	Конец XV – первая половина XVI в.	Длина: 74 мм; длина пера: 53 мм; сечение: 5x5 мм
37 (3)	2011	93/1a	Конец XV – первая половина XVI в.	Длина: 73 мм; длина пера: 51 мм; сечение: 5x5 мм
40	2012	93/1a	Конец XV – первая половина XVI в.	Длина: 49 мм; длина пера: 24 мм; сечение: 4x4 мм
пм № 16	2011	93/1a		Длина: 56 мм; длина пера: 30 мм; сечение: 5x5 мм
пм № 3	2011	93/1a		Длина: 78 мм; длина пера: 36 мм; сечение: 7x7 мм
203	2011	93/1a	XVI в.	Длина: 68 мм; длина пера: 32 мм; сечение: 6x6 мм (деформирован: согнут черешок)
290	2011	94	XII – первая половина XIII вв.	Длина: 49 мм; длина пера: 31 мм
29	2009	97 вариант 4	Первая половина XVI в.	Длина: 87 мм; длина пера: 60 мм; ширина пера: 11 мм
95	2011	4	XIV-XV вв.	Длина: 54 мм; длина пера: 33 мм; ширина пера: 11 мм
34	2010	6д	Конец XV – первая половина XVI в.	Длина: 100 мм; длина пера: 51 мм; ширина пера: 13 мм
35	2012	6д	Конец XV – первая половина XVI в.	Длина: 86 мм; длина пера: 55 мм; ширина пера: 13 мм
	2008	6д	Слой пожара 1535 г.	длина 63 мм, длина пера 54 мм, ширина пера 13 мм
	2008	6д	Слой пожара 1535 г.	
пм № 5	2011	6д		Длина: 79 мм; длина пера: 50 мм; ширина пера: 13 мм
пм № 7	2011	6д		Длина: 50 мм; длина пера: 36 мм; ширина пера: 13 мм
438	2011	16	Конец XV – первая половина XVI в.	Длина: 78 мм; длина пера: 43 мм; ширина пера: 15 мм (сохранился фрагментарно: обломано острие)
111	2011	16	XVI в.	Длина: 105 мм; длина пера: 55 мм; ширина пера: 20 мм
363	2011	16	XIV – первая половина XVI вв.	Длина: 73 мм; длина пера: 31 мм; ширина пера: 15 мм (сохранился фрагментарно: обломано острие)
175	2011	16	XIV – первая половина XVI вв.	Длина: 47 мм; длина пера: 20 мм; ширина пера: 15 мм (сохранился фрагментарно: обломано острие)
460	2011	16	XIV – первая половина XVI вв.	Длина: 65 мм; длина пера: 39 мм; ширина пера: 16 мм

Топография.

Топография Старого Шклова, до настоящего времени не становилась темой отдельного исследования. На сегодняшний день считается, что топографическая структура Старого Шклова состоит как минимум из двух элементов – непосредственно городище (замок в период ВКЛ) и территория, интерпретируемая как посад, расположенная севернее городища, за рвом. Описанные в данной публикации наконечники стрел происходят с указанных выше топографических элементов. Наконечники с территории посада получены как подъёмный материал, в результате обследования в 2011 году. Отсутствие комплексного исследования территории, прилегающей к городищу, в частности по методики изучения ратных полей активно реализуемой в Российской Федерации, значительно осложняют возможности реконструкции военных событий на данной территории. Однозначно можно говорить только об обстреле неприятелем территории посада и городища, что связано с двумя штурмами поселения в середине XIII-XIV вв. и в 1535 г.

Исторический контекст.

Известные в настоящее время письменные источники не отразили на своих страницах военную историю Шклова до 1535 г. В ходе археологических исследований памятника выявлено два слоя пожара:

Первый слой по сопровождающему материалу (керамика, монгольские наконечники, замки и ключи типа В) датирован И.А. Марзалюком серединой XIII – началом XIV вв. и связан исследователем с монгольским нашествием [9, с. 16-17; 10, с. 57].

Слой пожара верхнего горизонта на основании археологического материала (полугрош 1503 г., кафля, керамика, вооружение) датирован И.А. Марзалюком первой половиной XVI в., с учётом вещевого материала (в слое обнаружены только две находки которые можно датировать второй половиной XVI-XVII вв.) дата была сужена до 1535 г., когда согласно письменным источникам Шклов был взят штурмом и сожжён [9, с. 15; 10, с. 57].

Основываясь на данных типологии, а также стратиграфии памятника все наконечники с территории разделяются на несколько хронологических групп: XII-XIV вв. Данному хронологическому диапазону соответствует 7 наконечников стрел – типы 46/7 (1 экз.), 93 (1 экз.), 38 (1 экз.), 51 (1 экз.), 62 (1 экз.), 94 (1 экз.), 67/17 (1 экз.). Наиболее интересны среди находок данного периода наконечник типа 62 и наконечник типа 67/17.

Тип 62 в научной литературе традиционно считается элементом вооружения северо-европейского происхождения, распространение таких наконечников на территории Древней Руси связывают с нахождением скандинавов в составе воен-

ных отрядов (дружин) [4, с. 55-56, 59-61]. Шкловский наконечник обнаружен в смешанном слое, где наиболее ранние артефакты датируются XII в. Такая датировка является нетипичной для ланцетовидных наконечников, объяснением данной ситуации может служить случайное попадание наконечника в более поздний слой в результате работ по ремонту укреплений замка. Находка ланцетовидного наконечника на городище вблизи важной водной артерии (р. Днепр), соответствует топографии артефактов данного типа и в других регионах древнерусского государства [13, с. 405; 4, с. 59-61].

Обнаружение наконечника типа 67/17 относящегося к монгольскому комплексу вооружения, как правило свидетельствует о нападении монголо-татар на изучаемое поселение. Дополнительным аргументом в пользу гипотезы о монголо-татарском нападении свидетельствует слой пожара XIII-XIV вв., а также фрагментарно сохранившийся наконечник, являющийся предположительно монгольским срезнем.

Конец XV – первая половина XVI в. К данному хронологическому периоду относится 24 наконечника стрел – типы бд (3 экз.), 46/7 (5 экз.), 93/1а (8 экз.), 16 (2 экз.), 40/6в (3 экз.), тип 52 (1 экз.), 97/3 (1 экз.), 41/15 (1 экз.), 97 вариант 4 (1 экз.). Большинство наконечников, обнаруженных в слое конца XV – первой половине XVI вв. соотносится с типами, представленными в позднесредневековых наслоениях памятников с территории Беларуси и России. Некоторые типы известны с древнерусского периода, часть артефактов появляется и распространяется с XIV-XV вв. Значительное количество наконечников стрел, обнаруженное в рассматриваемом хронологическом диапазоне, связано вероятно с неспокойной военно-политической обстановкой на восточных рубежах ВКЛ в этот период и непосредственно с событиями Стародубской войны.

Часть выявленных наконечников датируется XIV-первой половиной XVI вв. (тип 16 – 3 экз.), один артефакт датируется XIV-XV вв. (тип 4 – 1 экз.), на территории посада в ходе обследования обнаружено 10 наконечников, 8 из которых соотнесены с конкретными типами.

7 наконечников, собранных с территории посада, относятся к следующим типам – 40/6в (3 экз.), 93/1а (2 экз.), бд (2 экз.), данные наконечники активно использовались в том числе и в позднесредневековый период. 1 наконечник с территории посада относится к монгольским древностям – тип 67/17.

Как видно из описанного выше значительное количество наконечников датируется концом XV – первой половиной XVI вв. Учитывая отсутствие письменных свидетельств о военных конфликтах у стен замка с конца XV до 1535 года, а также отсутствие археологических подтверждений штурма поселения в отмеченный период, наиболее вероятно, что большинство стрел данного периода попали в культурный слой памятника в результате военных действий 1535 года.

Одной из важнейших задач в военной археологии является соотнесение предметов вооружения с представителями конкретного войска. Лучники состояли на службе как в Великом княжестве Литовском, так и в Московском государстве [2, с. 217-222; 3, с. 277-278]. Однако структура войск этих государств имела свои отличия, что было обусловлено процессами ориентализации и вестернизации. С середины XV в. в военном деле Московского государства начинается процесс ориентализации, что связано с необходимостью проведения военных действий с Золотой Ордой и государствами, образовавшимися на её территории. Итогом этого процесса стала главенствующая роль лёгкой конницы в составе московского войска, вооружённая преимущественно луками. В военном деле ВКЛ происходил процесс вестернизации, уже к началу XVI в. основу великокняжеского войска составляла, тяжёлая кавалерия – копейники. Как отмечает Ю.Н. Бохан, в результате войн ВКЛ с Московским государством, в литовских войсках начался процесс ориентализации, но он был не столь значительным и не имел решающего значения для структуры войска. Таким образом, исходя из структуры войск противоборствующих сторон, наиболее вероятно, что большинство выявленных наконечников стрел относится к вооружению московского войска. Затрагивая вопрос о конкретных типах наконечников, которые использовались московскими войсками, нужно учитывать отсутствие исследований по типологии наконечников стрел XIV-XVII вв. с территории Беларуси. Для решения данного вопроса необходимо привлечь внимание к типологии позднесредневековых наконечников стрел О.В. Двуреченского, а также археологические исследования поселений выполнявших роль приграничных крепостей ВКЛ и неоднократно подвергавшихся атакам со стороны войск московского государства, и непосредственно исследования московских крепостей периода Ливонской войны на территории Беларуси проведённые М.В. Климовым.

В Мстиславле в ходе археологических исследований на территории Девичьей горы Л.В. Алексеев в дерновом слое обнаружил 6 наконечников, учёный датировал их первой половиной или серединой XVII вв. Л.В. Алексеев связал попадание наконечников в культурный слой с событиями так называемой Трубецкой резни 1654 г. [1, с. 74, 78]. Обнаруженные Л.В. Алексеевым наконечники относятся к следующим типам – 2 экз. 46/7, 1 экз. 67/17, 1 экз. 40/6в, 2 экз. бд. Позднесредневековые наконечники обнаружены также в культурном слое кричевского замка. В публикации М.А. Ткачева и А.А. Метельского посвящённой элементам вооружения, выявленным в Кричеве, были выделены несколько позднесредневековых наконечников, исходя из опубликованных иллюстраций это типы бд (2 экз., 1 экз. – XVI-XVII вв., 1 экз. – XVII в.), 46/7 (1 экз.), 93/1а (1 экз. – конец XVI – начало XVII вв.), 67/17 (1 экз. – XVI-XVII вв.) [16, с. 190-191]. В ходе раскопок фортеции Сокол М.В. Климов обнаружил черенковые наконечники листовидной формы (типы бд, 8 по О.В. Двуреченскому), отметив, что они вероятно принадлежали боярским детям как части московского войска [5, с. 203-204].

Как видим, ряд типов, обнаруженных в Шклове в слое конца XV – первой половины XVI вв. фиксируется в иных населенных пунктах и непосредственно связаны по мнению исследователей с военными действиями с участием московского войска. Возвращаясь к шкловской коллекции отметим, что значительная часть находок относится к бронебойным типам стрел, такие наконечники известны ещё со времен древнерусского государства и были на вооружении как войска ВКЛ, так и войска московского государства, однако учитывая особенности войск и непосредственное функциональное назначение логичным видится использование данных наконечников московскими лучниками против представителей ВКЛ имевших тяжёлые доспехи, данное предположение может быть аргументом в пользу принадлежности типов 90/16 и 93/1а к московскому войску. Типология О.В. Двуреченского, как уже писалось выше является логическим продолжением исследований А.Ф. Медведова, что позволило О.В. Двуреченскому проследить эволюцию типов, выделенных А.Ф. Медведовым, а также выделить типы ранее не известные. К таким типам относятся обнаруженные в Шклове 4, бд и 16. Говорить об иностранном характере данных типов, с учётом отсутствия обобщающих публикаций, посвящённых позднесредневековым наконечникам с территории Беларуси можно только с известной долей осторожности, однако тип бд, являющийся новым вариантом типа 40 по А.Ф. Медведову, на территории Беларуси (Мстиславль, Сокол, Старый Шклов, Кричев) встречается не ранее XVI в., при том что на территории России, такие наконечники известны уже с XV в., что может свидетельствовать о принадлежности данного типа московским лучникам. Учитывая иной вектор развития войск ВКЛ, где основная ставка делалась на тяжёлую кавалерию, видится нелогичным появление в великокняжеском войске новых типов стрел, что может свидетельствовать о московской принадлежности типов 4 и 16.

Выводы. Хронологический диапазон шкловских наконечников – X-XVI вв. Самый ранний наконечник стрелы относится к типу 62 по А.Ф. Медведеву, по аналогам датируется X-XI вв. и свидетельствует о нахождении на территории Старого Шклова представителей дружины северо-европейского происхождения. В коллекции шкловских наконечников выделяются две хронологические группы:

1. наконечники XII-XIV вв. Среди наконечников данного периода выделяются монгольские артефакты, с учётом пожара конца XIII – начала XIV вв, следует рассматривать как свидетельство нападения монголо-татар на Старый Шклов в отмеченный период.

2. наконечники конца XV – первой половины XVI вв. Наконечники данного периода учитывая слой пожара, датированного 1535 годом и отсутствие военных событий у стен Шклова в отмеченный период следует рассматривать как свидетельства битвы 1535 года [6, с. 38].

Большинство наконечников датируемых концом XV – первой половины XVI вв. (в частности типы 90/1б, 93/1а; бд, 8 и 16 по О.В. Двуреченскому) учитывая тактику и структуру войск противоборствующих сторон, данные типологии и результаты раскопок поселений, вблизи которых происходили военные действия в период войн ВКЛ и Московского государства, следует соотносить с московским войском (корпусом во главе с князем В.В. Шуйским).

Список использованных источников

1. Алексеев, Л.В. Городище Девичья Гора в Мстиславле / Л.В. Алексеев // Краткие сообщения ИА РАН / Старые выпуски КСИИМК-КСИА 1939-1993 гг. – Москва, 1963. – Выпуск № 94. – С. 74–87.
2. Бохан, Ю.М. Вайсковая справа у Вялікім княстве Літоўскім у другой палове XIV – канцы XVI ст. / Ю.М. Бохан. – Мінск: Беларус. Навука, 2008. – 449 с., іл.
3. Двуреченский, О.В. Наконечники стрел Московской Руси и Русского государства XV-XVII веков // Археология Подмосковья: Материалы научного семинара. М., 2007. Вып. 3. С. 277-331.
4. Каинов, С.Ю. Ланцетовидные наконечники стрел из раскопок Гнёздова // Раннесредневековые древности Северной Руси и её соседей. Спб., 1999. С. 49-62.
5. Клімаў, М.В. Вызначэнне дакладнага месцазнаходжання фартэцыі Сокал (па выніках археалагічных прац 2016 г.) / М.В. Клімаў // МАБ. — № 30, 2019. — С. 191—206.
6. Кром, М.М. Стародубская война. 1534-1537. Из истории русско-литовских отношений. / М.М. Кром. - М.: Рубежи XXI, 2008. – 140 с.
7. Марзалюк, І.А. Справаздача аб археалагічных раскопках на гарадзішчы «Стары Шклоў» Шклоўскага раёна Магілёўскай вобласці ў 2008 г. / ЦНА НАН Беларусі. - ФАНД. Воп. 1. Арх. № 2595. – 30 с., 35 с. калекц. воп., 7 с. сп. іл., 95 с. іл., 1 даведка.
8. Марзалюк, І.А. Справаздача аб археалагічных раскопках на гарадзішчы «Стары Шклоў» Шклоўскага раёна Магілёўскай вобласці ў 2009 г. / ЦНА НАН Беларусі. - ФАНД. Воп. 1. Арх. № 2819. – 30 с., 20 с. калекц. воп., 1 с. умоўн. абазн., 2 с. сп. мал., 4 с. сп. фота, 33 с. мал., 54 с. фота, 1 даведка.
9. Марзалюк, І.А. Справаздача аб археалагічных раскопках на гарадзішчы «Стары Шклоў» Шклоўскага раёна Магілёўскай вобласці ў 2010 г. / ЦНА НАН Беларусі. – ФАНД. Воп. 1. Арх. № 2809. – 23 с., 30 с. калекц. воп., 6 с. сп. мал. і фота, 1 с. умоўн. абазн., 35 с. мал., 37 с. фота, 43 с. дадатак, 1 даведка.
10. Марзалюк, І.А. Справаздача аб археалагічных раскопках на гарадзішчы «Стары Шклоў» Шклоўскага раёна Магілёўскай вобласці ў 2011 г. / ЦНА НАН Беларусі. - ФАНД. Воп. 1. Арх. № 3069. – 57 с., 147 с. калекц. воп., 10 с. сп. мал., 8 с. сп. фота, 2 с. умоўн. абазн., 125 мал., 75 фота, 1 даведка.
11. Марзалюк, І.А. Справаздача аб археалагічных раскопках на гарадзішчы «Стары Шклоў» Шклоўскага раёна Магілёўскай вобласці ў 2012 г. / ЦНА НАН Беларусі. – ФАНД. Воп. 1. Арх. № 3070. – 18 с., 29 с. калекц. воп., 2 с. умоўн. абазн., 2 с. сп. Мал. і фота, 23 мал., 18 фота, 1 даведка.
12. Медведев, А.Ф. Ручное метательное оружие (лук и стрелы, самострел) XIII-XIV вв. / А.Ф. Медведев. – М. : САИ, 1966. – 184 с.
13. Плавинский, В.А. Ланцетовидные наконечники стрел с территории Беларуси / В.А. Плавинский // Археология и история Пскова и Псковской земли. Семинар имени академика В.В. Седова. Материалы 57-го заседания (17 – 19 апреля 2012 г.). - Москва-Псков. 2012. С. 399-410.
14. Плавинский, В.А., Типо-хронологическая эволюция железных наконечников стрел X-XV вв. с территории северной Беларуси / В.А. Плавинский // Журнал Белорусского государственного университета. История. - 2017. № 4. С. 115-128.
15. Плавінскі, М.А. Узбраенне беларускіх земляў X-XIII стагоддзяў / М.А. Плавінскі. – Мінск: Галіяфы, 2013. – 106 с. : іл.
16. Ткачоў, М.А., Мяцельскі А.А. Зброя і рыштунак верхніка з раскопак Крычава / Гістарычна-археалагічныя борнік. – 1994. - № 4. – С. 187-200.

ARROWHEADS X-XVI CENTURIES FROM THE TERRITORY SETTLEMENT STARY SKHLOV (BASED ON RESEARCH MATERIALS OF 2008–2012)

I. Tsiarensyeu

The article describes the arrowheads X-XVI centuries, obtained during of the archaeological research of I.A. Marzalyuk 2008-2012, from the territory of settlement Stary Shklov. When analyzing artifacts, the research by A.F. Medvedev, O.V. Dvurechensky, Yu.N. Bokhan, N.A. Plavinsky and V.A. Plavinsky were using. All finds are correlated with typological schemes, dated. The military affiliation of some of the finds described in the article is determined. Based on the data of stratigraphy, topography and available written evidence, the historical context is determined (1. Mongol-Tatar attack - the middle of the XIII - the beginning of the XIV centuries; 2. The episode of the Starodub war (1534-1537) - the capture and burning of Shklov in 1535 by the corps headed by V. V. Shuisky) the use of the weapons described in the article.

Keywords: weapons, arrows, orientalization, Grand Duchy of Lithuania, Grand Duchy of Moscow, Stary Shklov, Khotimka