

## ЭТНАКУЛЬТУРНЫЯ ТРАДЫЦЫІ БЕЛАРУСКАГА ПАДЗВІННЯ І СУМЕЖНЫХ ТЭРЫТОРЫЙ

УДК 392:273.2(476.5)

### СТАРАВЕРЫ БЕЛАРУСІ НА ЭТНАГРАФІЧНЫХ І ГІСТАРЫЧНЫХ КАРТАХ XIX – ПАЧАТКУ XXI СТ.

У.Я. Аўсейчык

Полацкі дзяржаўны ўніверсітэт імя Еўфрасінні Полацкай, Рэспубліка Беларусь

У артыкуле аналізуецца выяўленне старавераў Беларусі на этнаграфічных і гістарычных картах. Першыя карты, на якіх пазначана рассяленне стараверскага насельніцтва, былі апублікаваны яшчэ ў сярэдзіне XIX ст. З гэтага часу быў падрыхтаваны шэраг выданняў, якія змяшчаюць картаграфічныя матэрыялы па стараверскаму насельніцтву на беларускіх землях. У рабоце аналізуецца карты, якія былі падрыхтаваны і апублікаваны з XIX ст. да нашага часу.

**Ключавыя словы:** стараверы, Беларусь, этнічныя групы, картаграфія, этнаграфічныя і гістарычныя карты, этналогія.

Важнае месца для вывучэння этнічных супольнасцей займаюць этнаграфічныя (этнічныя) і гістарычныя карты. Паколькі такія карты з’яўляюцца не толькі ілюстрацыяй і дадаткам да праведзеных даследаванняў, але і “раскрываюць тэрытарыяльныя адносіны і тым самым з’яўляюцца зыходнымі, базавымі для аналізу гэтых адносін” [1, с.17]. Мэта дадзенага артыкула – разгледзець этнаграфічныя (этнічныя) і гістарычныя карты, якія ўтрымліваюць даныя аб стараверскім насельніцтве Беларусі. У рабоце аналізуецца картаграфічныя матэрыялы, апублікаваныя з сярэдзіны XIX ст. да сучаснага перыяду.

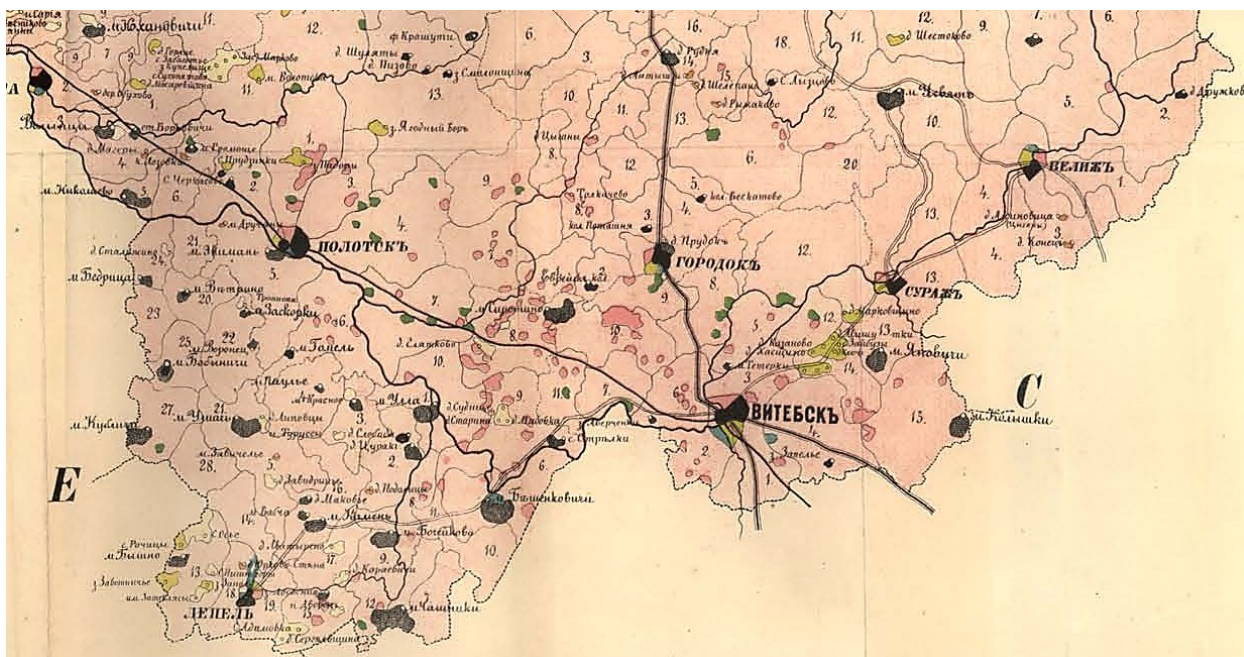
Першыя этнаграфічныя карты, якія датычыліся беларускіх земляў былі апублікаваныя яшчэ ў сярэдзіне XIX ст. Аднак ні на “Этнографической карте Европейской России” (1851) П.І. Кёпена, ні ў “Этнографическом Атласе западнорусских губерний и соседних областей” (1863) Р.Ф. Эркerta стараверскае насельніцтва Беларусі не выяўлялася і не прадстаўлялася. Нават у “Атласе народонаселения Западно-Русского края по исповеданиям”, падрыхтаваным А.Ф. Рыціхам у 1862–1864 гг., былі прыведзены толькі даныя аб колькасці старавераў ў заходніх губернях Расіі. Але іх рассяленне на гэтых землях не паказана. У прадмове да атласа ўказаны наступныя прычыны, па якіх стараверы не вылучаны на картах асобна: “Старообрядцы, как одноплеменные с общей массой православных русских, не обозначены особою краскою и, только для большей точности в исчислении населения, помещены на полях карт в особой статистической таблице” [2].

Аднак у той жа час у сярэдзіне XIX ст. у Расіі з’яўляюцца і карты, якія былі прысвечаны выключна стараверам. Бадай першыя матэрыялы картаграфічнага характару аб стараверах на беларускіх землях былі прадстаўлены ў працы П.І. Мельнікава “Очерки поповщины”. З 1863 г. яго нарысы пачалі публікавацца ў часопісе “Русский вестник”. У пятым нумары часопіса за гэты ж год пасля яго нарыса “Старообрядческие архиереи. Епископ Епифаний” размяшчалася “Карта населений раскольников в Юго-Западной и Средней России, во владениях австрийских, турецких и молдавлахийских” [3, с. 42]. Затым, у 1864 г. яна была ўжо надрукавана і ў якасці дадатку да яго кнігі “Исторические очерки поповщины” пад назвай “Карта старообрядческих населений в юго-западной и средней России во владениях австрийских, турецких и молдавлахийских” [4, приложение]. На гэтай карце (Малюнак 1) пазначаны стараверскія пасяленні, іх храмы і манастыры ў паўднёва-ўсходняй частцы Беларусі (у ваколіцах Рагачова, Рэчыцы, Беліцы, Веткі). Нягледзячы на тое, што гэта карта даволі дакладна адлюстроўвае агульную карціну рассялення старавераў і размяшчэння іх культурных пабудов у гэтым рэгіёне, неабходна адзначыць яе павярхоўнасць і ўмоўнасць. Так, на ёй не пазначаны шэраг важных населеных пунктаў рэгіёна, у якіх пражывалі стараверы (і якія пацвярджаюцца іншымі крыніцамі). Напрыклад, з 14 веткаўскіх слабод, якія існавалі ў гэты перыяд, на карце ўказаны толькі 8.



Малюнак 1. – Фрагмент «Карты старообрядческих населений в юго-западной и средней России во владениях австрийских, турецких и молдавлахийских» (1864) [4]

Значная роля ў даследаванні этнічных супольнасцей паўночнай Беларусі належыць А.М. Семянтоўскаму. Асноўнай этнаграфічнай працай гэтага аўтара з’яўляецца “Этнографический обзор Витебской губернии” (1872) [5]. У ёй, апроч мясцовага беларускага насельніцтва, А.М. Семянтоўскі разгледзеў і тэя этнічныя групы, што кампактна пражывалі на Віцебшчыне. Раздзел “Вялікарусы” даследчык у асноўным прысвяціў апісанню старавераў, якія складалі большасць рускага насельніцтва краю. Навуковец спыніўся на гісторыі з’яўлення іх у рэгіёне, прывёў статыстычныя даныя аб колькасці старавераў у губерні, ахарактарызаваў іх гаспадарчыя заняткі, звярнуў увагу на антрапалагічныя асаблівасці, адзенне і жыллё. У працы таксама была апублікавана “Этнографическая карта Витебской губернии” (Малюнак 2), складзеная А.М. Семянтоўскім у 1871 г. На ёй былі паказаны і арэалы рассялення рускіх (вылучаны цёмна-чырвоным колерам), асноўную частку якіх складалі стараверы. Карта таксама суправаджаецца этнаграфічна-статыстычнай табліцай, у якой прыведзены даныя аб колькасці насельніцтва губерні ў адпаведнасці з этнічнай і рэлігійнай прыналежнасцю.



Малюнак 2. – Фрагмент «Этнографической карты Витебской губернии» А. Семянтоўскага (1871) [5]

Даволі змястоўная інфармацыя па гісторыі і культуры старавераў Магілёўскай губерні была прадстаўлена ў абагульняючым выданні “Опыт описания Могилевской губернии...”, апублікаваным у трох кнігах пад рэдакцыяй А.С. Дэмбавецкага. У першай кнізе (1882), апроч разгорнутай ахарактарыстыкі старавераў рэгіёна [6, с. 653–678], прыведзена таксама і карта губерні з пазначэннем насельніцтва па веравызнанні (Малюнак 3). На ёй былі ўказаны і месцы кампактнага пражывання старавераў. Як вынікае з аналізу гэтай карты, асноўныя арэалы рассялення стараверскага насельніцтва лакалізаваліся ў паўночнай (пераважна, у Сеннінскім павеце) і паўднёвай (Гомельскі павет) частках губерні. Гэтыя арэалы ўказаны даволі дана і карэлююцца з іншымі крыніцамі.

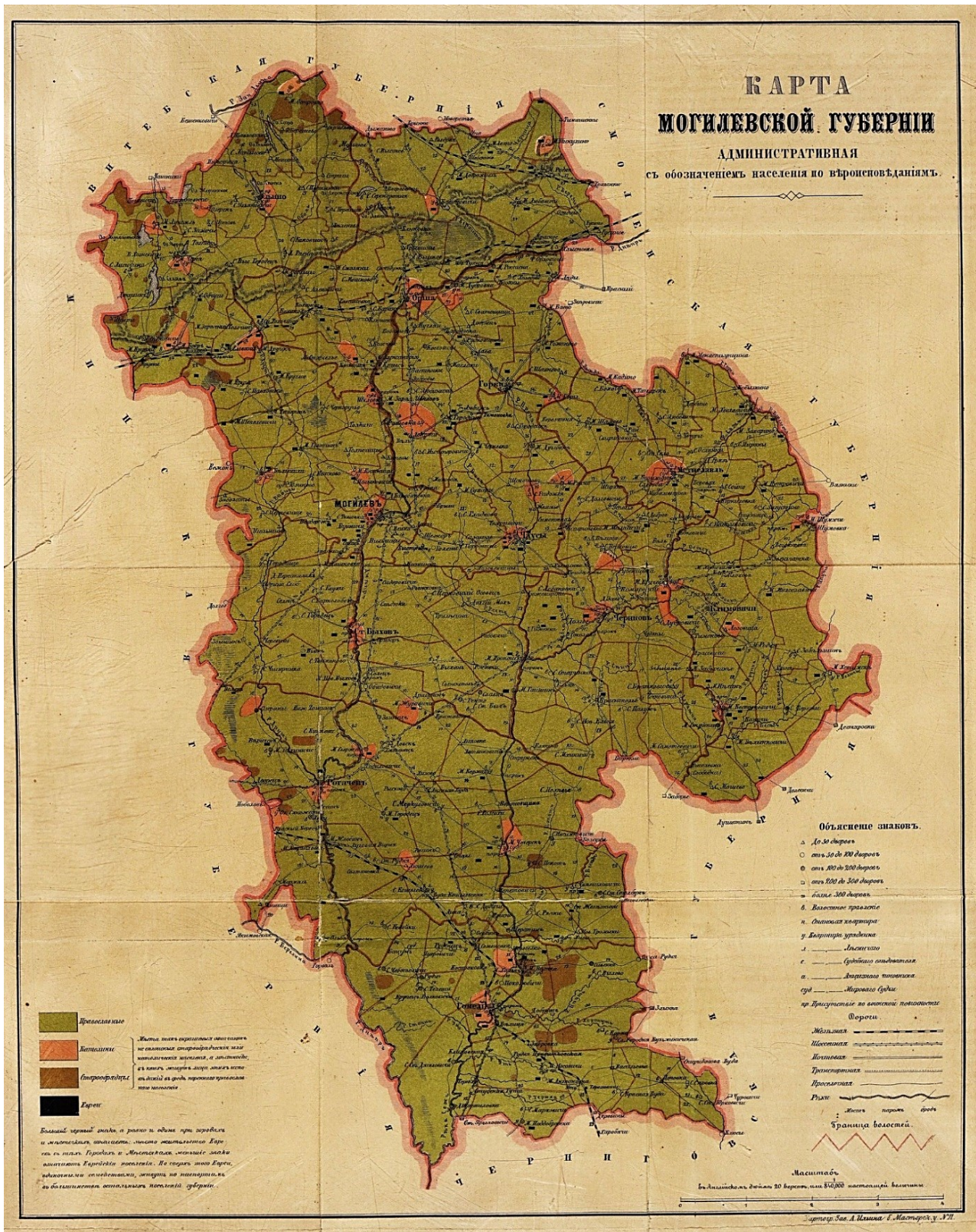
У другой палове XIX – пачатку XX ст. актыўную ролю ў даследаванні стараверства ў Расійскай імперыі прадпрымаў А.М. Семянтоўскі. У 1904 г. віцебскаму губернатару быў накіраваны ліст ад дырэктара дэпартаменту агульных спраў у якім прадугледжвалася складанне карты рассялення старавераў па Расіі: “должна быть составлена карта с обозначением на ней современного положения раскола в отдельных местностях Империи”. Разам з лістом дасылалася карта Віцебскай губерні, на якой прадугледжваліся наступныя абзначэнні стараверства ў губерні: “1) городов, сел и деревень, в коих проживают раскольники, подчеркнуть эти поселения красными чернилами ...; 2) всех молитвенных зданий раскольников, обозначив их число в каждом селении отдельными красными крестами; 3) места жительства раскольнического епископа если таковой имеется, отметив его красным кружком”. Гэты запыт быў перапраўлены ў Полацкую духоўную кансісторыю, на які прыйшоў наступны адказ: “Вследствие сего и имея ввиду, что по многочисленности поселений старообрядцев в витебской губернии, особенно в уездах Режицком, Люцинском, Себежском и Двинском нет возможности обозначить все эти селения на полученной карте”. У адказ кансісторыя накіравала спіс населеных пунктаў, дзе пражывалі стараверы<sup>1</sup>.

У пачатку XX ст. быў падрыхтаваны шэраг сур’ёзных даследаванняў па стараверству на беларускіх землях. Шэраг з іх дапаўняліся картаграфічным матэрыялам. Так, у 1909 г. была апублікавана праца А.А. Станкевіча “Очерк возникновения русских поселений на Литве” [7]. Гэта даследаванне было прысвечана стараверскаму насельніцтву Ковенскай губерні, у склад якой уваходзілі і сучасныя беларускія землі<sup>2</sup>. Статыстычна-эканамічнае даследаванне рускіх пасяленняў і гаспадарак, на якім грунтуецца даследаванне, было праведзена ў рэгіёне ў 1907–1908 гг. У якасці дадатку да гэтай працы была апублікавана “Карта русских поселений Ковенской губернии” (Малюнак 4). На ёй указаны наяўныя на

<sup>1</sup> Нацыянальны гістарычны архіў Беларусі. – Ф.1430. – Воп. 1. – Спр. 46554. – Арк. 1-3.

<sup>2</sup> На ўсходзе губерні размяшчаўся Новаалександраўскі павет, усходнюю частку якога займалі тэрыторыі сучаснага Браслаўскага раёна – аднаго з важнейшых цэнтраў стараверства на Беларусі.

пачатак ХХ ст. рускія паселішчы (асобна праваслаўныя, стараверскія і змешаныя). Усе рускія паселішчы, вылучаныя на карце, падзелены на 3 групы: уласна паселішчы, засценкі (2-3 гаспадары) і аднаселлі. Акрамя населеных пунктаў тут таксама ўказаны і наўныя стараверскія храмы (малітоўныя дамы).



Малюнак 3. – Адміністрацыйная карта Магілёўскай губерні з пазначэннем насельніцтва па веравызнанні (з кнігі «Опыт описания Могилевской губернии...», Кн.1., 1882) [6]

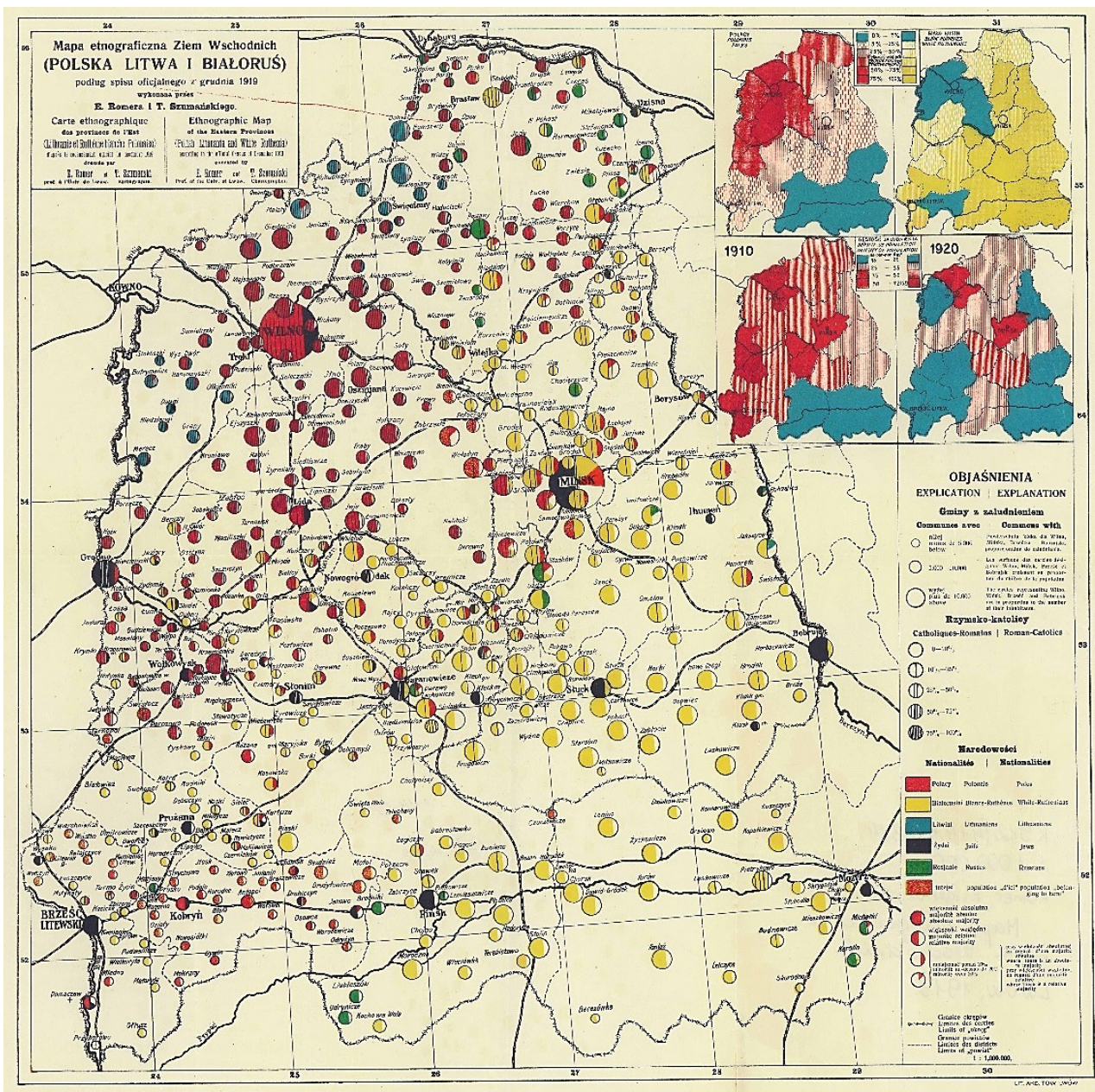


Малюнак 4. – Фрагмент «Карты русских поселений Ковенской губернии» (з працы А.А. Станкевіча «Очерк возникновения русских поселений на Литве», 1909) [7]

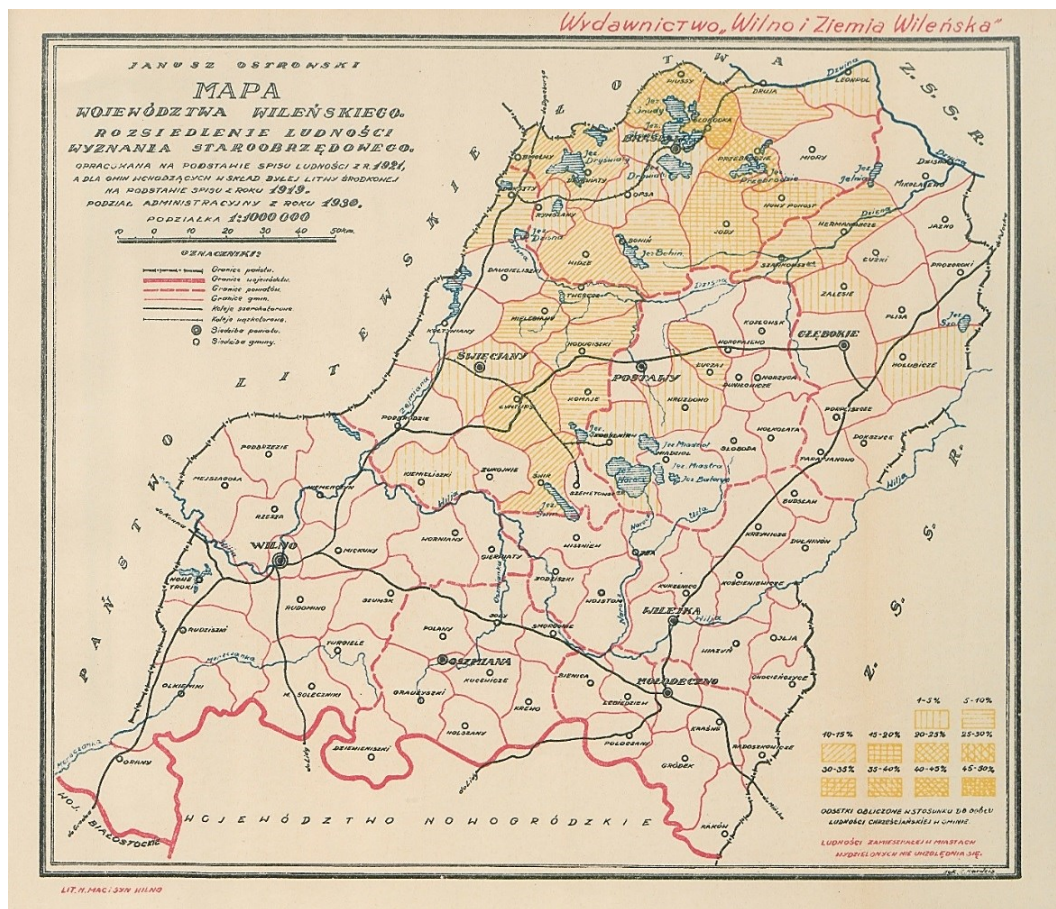
Найбольш раннія даныя аб колькасці старавераў у заходняй і цэнтральнай Беларусі пасля Першай сусветнай вайны дае перапіс насельніцтва, які быў праведзены ў снежні 1919 г. на т.зв. “усходніх землях Польшчы”. Гэтыя тэрыторыі ў той час знаходзіліся пад кіраўніцтвам Грамадзянскага ўпраўлення Усходніх земляў (Zarząd Cywilny Ziemi Wschodnich). Беларускія землі былі ўключаны ў тры акругі: Віленскую (Віленскі, Троцкі, Ашмянскі, Свянцянскі, Лідзкі, Гродзенскі, Навагрудскі, Браслаўскі, Дзісенскі паветы), Брэсцкую (Брэсцкі, Ваўкавыскі, Пружанскі, Слонімска, Кобрынскі, Пінскі, Мазырскі паветы), Мінскую (Мінскі, Бабруйскі, Барысаўскі, Слуцкі і Ігуменскі паветы). Адною з галоўных задач ГУУЗ была падрыхтоўка да ўсталявання польскай дзяржаўнасці на падкантрольных тэрыторыях. А для вырашэння дадзенай задачы неабходным лічылася вызначэнне структуры насельніцтва, якое там пражывала [Łazowska, s. 64]. Па гэтай прычыне і быў праведзены перапіс насельніцтва на гэтых землях. Пры аналізе даных перапісу трэба мець на ўвазе, што яшчэ ў 1920-я гг. навукоўцы звярталі ўвагу на пэўную фармальнасць пры яго правядзенні. Аднак у асноўным гэтыя заўвагі датычыліся вызначэння этнічнай прыналежнасці насельніцтва, а не канфесійнай [8, s. 73-74]. Па выніках гэтага перапісу польскімі даследчыкамі Е.Ромэрам і Т. Шуманьскім была складзена этнаграфічная карта Усходніх земляў (Малюнак 5). Нягледзячы на даволі сумніўнае вызначэнне этнічнай прыналежнасці насельніцтва гэтых тэрыторый нельга не заўважыць на карце канцэнтрацыю рускага насельніцтва (маецца на ўвазе этнічная прыналежнасць) якраз у Дзісенскім і Браслаўскім паведах. Якраз у гэтых рэгіёнах, як вынікае з даных перапісу, пражывала вялікая колькасць стараверскага насельніцтва.

У 1931 г. быў апублікаваны дадатак у выглядзе 12 карт да выдання “Wilno i Ziemia Wileńska” [10]. Сярод іх была і карта рассялення стараверскага насельніцтва ў Віленскім ваяводстве (Малюнак 6). Яе аўтарам з’яўляецца Януш Астроўскі. Карта складзена на аснове даных перапісу насельніцтва ў 1921 г., а для тэрыторый, якія ўваходзілі ў Сярэднюю Літву – на аснове перапісу 1919 г. Адміністрацыйны падзел на гэтай карце быў прыведзены па стану на 1930 г. На карце паказана доля старавераў ў агульнай колькасці хрысціянскага насельніцтва кожнай з гмін Віленскага ваяводства. Падлікі праведзены без уліку насельніцтва гарадоў [11, s. 146-147]. А таму рэальная доля старавераў у агульнай структуры насельніцтва гмін (разам з гарадскім і нехрысціянскім насельніцтвам) была значна меншай, чым гэта паказана на карце.

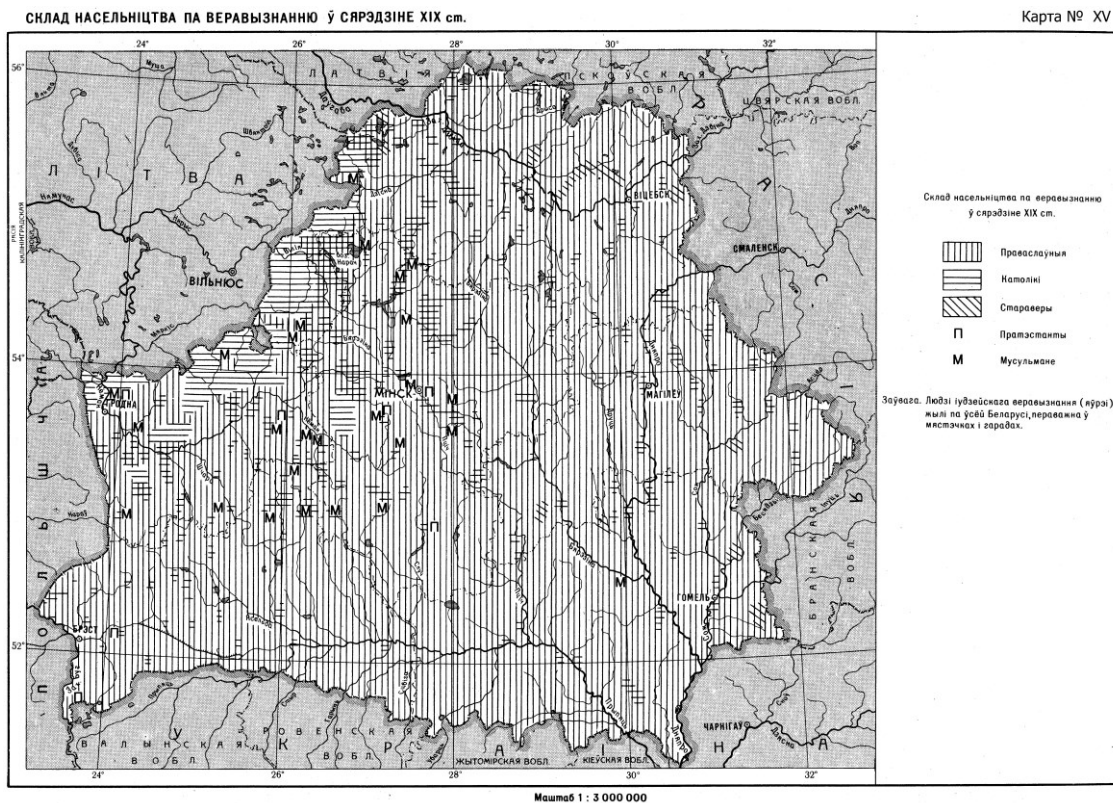
У айчынай гуманітарыстыцы ўпершыню карта, на якой размешчаны даныя аб асаблівасцях рассялення старавераў на беларускіх землях, была апублікавана ў 1993 г. у «Лексічным атласе беларускіх народных гаворак» (Т.1). Гэта карта мае назву “Склад насельніцтва па веравызнанню ў сярэдзіне XIX ст.” [12, Карта XV]. Яе аўтарам з’яўляецца Ф.Д. Клімчук. На карце (Малюнак 7) адлюстраваны рэгіёны пражывання стараверскага насельніцтва на Беларусі ў сярэдзіне XIX ст. Як вынікае з аналізу, гэта карта даволі ўмоўная і ўтрымлівае шэраг пагрэшнасцяў. Так, адзін з найважнейшых рэгіёнаў рассялення старавераў у паўночна-заходняй Беларусі амаль не выдзелены на ёй. Тут пазначаны толькі невялікі арэал у ваколіцах Браслава. У той жа час іншыя арэалы рассялення стараверскага насельніцтва ў паўночна-заходняй частцы Беларусі не вылучаны. Не пазначаны таксама і вялікі рэгіён рассялення старавераў у паўночна-ўсходняй частцы Беларусі (на тэрыторыі сучасных Сенненскага, Бешанковіцкага, Барысаўскага, Чашніцкага і Талачынскага раёнаў). Даволі ўмоўна пазначаны і арэалы рассялення старавераў у паўднёва-ўсходняй частцы Беларусі. Такія пагрэшнасці і недакладнасці ў выяўленні месцаў рассялення стараверскага насельніцтва абумоўлены, на нашу думку, выкарыстаным колам крыніц [12, с.31]. Аналіз даследаванняў і крыніц, якія былі выкарыстаны пры складанні карты, дазваляе сцвярджаць, што матэрыялы па стараверскаму насельніцтву ў іх прадстаўлены даволі фрагментарна і несістэмна. Асабліва гэта датычыцца сярэдзіны XIX ст. Менавіта гэты перыяд і заўялены ў тытуле карты.



Малюнак 5. – Этнаграфічная карта т.зв. “усходніх землях Польшчы”, якія знаходзіліся пад кіраўніцтвам Грамадзянскага ўпраўлення Усходніх земляў Усходніх земляў паводле перапісу насельніцтва 1919 г. (складзена Е. Ромэрам і Т. Шуманскім) [9]

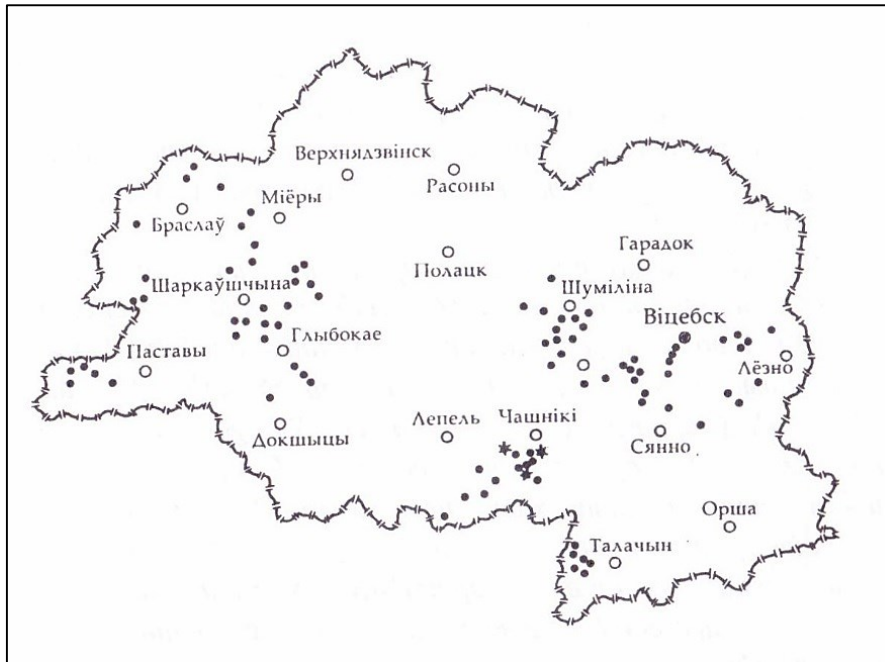


Малюнак 6. – Карта рассялення старавераў на тэрыторыі Віленскай зямлі паводле перапісаў насельніцтва 1919 і 1921 г. (складзена Я. Астроўскім; з выдання “Wilno i Ziemia Wileńska” [10])



Малюнак 7. – Склад насельніцтва па веравызнанню ў сярэдзіне XIX ст. (з працы «Лексічны атлас беларускіх народных гаворак», Т.1) [12, карта XV]

Пачынаючы з 1990-х гг. лінгвістычным вывучэннем старавераў паўночнай Беларусі займаецца Н.Я. Мініна. Па выніках палявой даследчыцкай дзейнасці яна склала карту-схему (Малюнак 8) размяшчэння стараверскіх пасяленняў у канцы XX ст. на тэрыторыі Віцебскай вобласці [13, с. 203]. Па выніках палявой працы ў рэгіёне даследчыцай было зафіксавана каля 130 населеных пунктаў, дзе пражываюць стараверы [13, с. 135]. Як вынікае з аналізу, гэта карта-схема дастаткова ўмоўная. На ёй некаторыя арэалы рассялення старавераў прадстаўлены недакладна ці ўвогуле адсутнічаюць. Так, на ёй не паказаны арэал у ваколіцах Полацка. Вельмі павярхоўна і ўмоўна пазначаны населеныя пункты Браслаўшчыны, Мёршчыны, Шаркаўшчыны і Пастаўшчыны, у якіх пражываюць стараверы. Звяртае на сябе ўвагу і тая акалічнасць, што колькасць стараверскіх пасяленняў у рэгіёне значна большая, чым зафіксаваная даследчыцай і пазначана на карце-схеме.



Малюнак 8. – Карта-схема стараверскіх пасяленняў на тэрыторыі Віцебскай вобласці (складзена Н.Я. Мінінай) [13, с. 203]

Важнай вехай у беларускім гістарычным картаграфаванні стала падрыхтоўка і выданне “Вялікага гістарычнага атласа Беларусі”. Стараверам у 2 і 3 тамах гэтым выданні прысвечаны дзве карты. Іх аўтарам з’яўляецца А.М. Філатава. Першая карта “Стараверства” (Т.2) змяшчае інфармацыю па стараверах на беларускіх землях у канцы XVII–XVIII стст. [15, с. 60]. На ёй адзначаны месцы рассялення старавераў-папоўцаў у канцы XVII ст. Аднак на карце пазначаны толькі тэрыторыі ў ваколіцах Магілёва, Чэрыкава, Гомеля і Веткі. На карце ўказаны таксама рэгіёны рассялення беспаспоўцаў на беларускіх землях. Аднак пазначаны толькі ў ваколіцах Браслава, Лепеля, Полацка, Віцебска, Копыся. Такім чынам, на гэтай карце рассяленне старавераў на беларускіх землях паказана вельмі ўмоўна і з памылкамі. Так, на ёй не пазначаны шэраг месцаў пасялення старавераў-беспаспоўцаў на паўночна-беларускіх землях у гэты перыяд. А некаторыя рэгіёны ўказаны памылкова. Так, у якасці рэгіёна пражывання старавераў паказана тэрыторыя на захад ад Лепеля, што не пацвярджаецца крыніцамі гэтага перыяду<sup>1</sup>. На карце таксама пазначаны 4 мужчынскія і 1 жаночы манастыры ў паўднёва-ўсходняй частцы Беларусі. Пры гэтым на ёй не пазначаны іншыя стараверскія храмы і абшчыны, заснаваныя ў гэты перыяд.

Другая карта “Стараверства. XIX – пачатак XX ст.” (Т.3.) [16, с. 93] больш інфарматыўная. Яна ўтрымлівае даныя аб колькасці старавераў па губернях і паветах на аснове матэрыялаў перапісу 1897 г. (як у колькасным вымярэнні, так і доля ў канфесійным складзе насельніцтва ў працэнтах). На карце пазначаны і стараверскія храмы і капліцы, манастыры і скіты якія існавалі ў гэты перыяд. Аднак гэта карта таксама ўтрымлівае шэраг памылак і недакладнасцей. Асабліва гэта датычыцца размяшчэння стараверскіх храмаў. Так, увогуле не пазначаны стараверскія храмы на тэрыторыі Новааляксандраўскага павета Ковенскай губерні (тэрыторыя сучаснага Браслаўскага раёна) – аднаго з цэнтраў стараверства на беларускіх землях. У той жа час на карце пазначаны стараверскі храм у в. Залессе (Дзісенскага павета). Але пазначаны не ў тым месцы (ўказаны другі населены пункт з такой назвай у іншай частцы павета). Гэты храм размяшчаўся на тэрыторыі сучаснага Глыбоцкага р-на. На карце пазначаны толькі 8 стараверскіх храмаў у паўночна-заходняй частцы Беларусі, што зусім не так. Шэраг культурных аб’ектаў старавераў як у гэтым, так і ў іншым рэгіёне Беларусі так і не адзначаны на карце. Разам з тым,

<sup>1</sup> Верагодна, гэта памылка закралася з-за таго, што шэраг даследчыкаў усё ж указвалі на пасяленне старавераў у ваколіцах Лепеля. Так, А.А. Гарбацкі, спасылаючыся на працу В.Волкава і звесткі з “Дзгугцага летапісца” указвае, што пасля пераезда Феадосія Васільева ў 1709 г. ў Ноўгарад частка старавераў з Невельшчыны перасяляецца ў Віцебскі, Полацкі, Лепельскі і іншыя паветы. І толькі на аснове гэтых даных даследчык робіць выснову, што “можна меркаваць, што федасееўцы пасяліліся на землях цяперашніх Віцебскага, Полацкага і Лепельскага раёнаў у 1655 – 1710 гг.” [14, с. 72]. Аднак ніякіх гістарычных крыніц аб пасяленні старавераў на сучасных беларускіх тэрыторыях А.А. Гарбацкі не прыводзіць. Даследчык таксама згадвае пра пасяленне ў Віцебску, Полацку, Лепелі і іх ваколіцах старавераў-папоўцаў веткаўскага сагласа, якія ўцяклі сюды пасля т.зв. выгнанак у 1735 г. і 1764 г. [14, с. 73]. І ў наступным (у т.л. на пачатку XIX ст.) называе Лепель як адзін з цэнтраў стараверства ў рэгіёне [14, с. 94]. У рэальнасці ж, пасяленні старавераў у Лепелі і бліжэйшых ваколіцах не было. Яны фіксаваліся толькі ва ўсходняй частцы Лепельскага павета.

не зусім карэктна выглядае і вызначэнне долі старавераў у агульнай структуры насельніцтва губерняў. Паколькі стараверскае насельніцтва не раўнамерна было размеркавана па тэрыторыі губерняў, то такая падача інфармацыі не толькі не дапамагае, але і фарміруе памылковыя ўяўленні. Больш рэпрэзентатыўным выглядала б такое пазначэнне па паветах. Напрыклад, на карце найбольшая доля стараверскага насельніцтва сярод беларускіх губерняў паказана ў Віцебскай. Але ў той жа час на беларускія паветы губерні прыходзілася толькі каля 15% ад усіх старавераў, што пражывалі на яе тэрыторыі. Асноўная частка стараверскага насельніцтва лакалізавалася у т.зв. латгалскіх паветах і да беларускіх земляў дачынення не мела. Нягледзячы на тое, што карта храналагічна датычыцца ўсяго перыяду XIX – пачатку XX ст., інфармацыі па першай палове XIX ст. і пачатку XX ст. на ёй вельмі мала.

Такім чынам, пачынаючы з сярэдзіны XIX ст. быў падрыхтаваны і апублікаваны значны аб'ём карт, якія ўтрымлівалі даныя аб стараверах Беларусі. Даволі паказальна, што іх большасць была апублікавана ў другой палове XIX – першай трэці XX ст. У той жа час у канцы XX – пачатку XXI ст. апублікаваны зусім малы аб'ём картаграфічных матэрыялаў аб стараверах Беларусі. Звяртае на сябе ўвагу і той факт, што апошнія выданні ўтрымліваюць шэраг памылак і недакладнасцей. Пры іх падрыхтоўцы не выкарыстаны нават комплекс карт, апублікаваных у больш ранніх перыяды. Пры гэтым неабходна канстатаваць і тое, што большасць карт даволі падобныя. У асноўным яны змяшчаюць інфармацыю аб асаблівасцях рассялення старавераў (пераважна, у другой палове XIX – пачатку XX ст.). У той жа час на наяўных картах амаль не прадстаўлены рэгіёны іх рассялення ў іншыя храналагічныя перыяды. У айчынным гуманітарыстыцы адсутнічаюць і карты, якія б ілюстравалі этнакультурныя асаблівасці старавераў Беларусі.

### Спіс выкарыстаных крыніц

1. Бахчиев А.З. Карта и анализ пространственных отношений // Ареальные исследования в языкознании и этнографии: тезисы Пятой конференции на тему "Проблемы атласной картографии"; Уфа, 28–30 января 1985 г. – Уфа, 1985. – С. 17-18.
2. Риттих А.Ф. Атлас народонаселения Западно-Русского края по исповеданиям / Сост. при М-ве внутр. дел в Канцелярии зав. устройством православ. церквей в зап. губерниях. - 2-е изд., испр. и доп. – Санкт-Петербург: Типография В. Веллинга, 1864. – 2 с., 9 л.: табл., карт.
3. Мельников П. И. Старообрядческие архиереи // Русский вестник. – 1863. – № 5. – С. 1-43.
4. Мельников, П.И. Исторические очерки поповщины. Ч. 1. – М.: В Университетской тип. (Катков и К°), 1864. – [4], 282, [2] с.
5. Семеновский, А.М. Этнографический обзор Витебской губернии / А.М. Семеновский. – Санкт-Петербург: тип. М. Хана, 1872. – [2], 69 с., 1 л. карт.
6. Дембовецкий, А.С. Опыт описания Могилевской губернии в историческом, физико-географическом, этнографическом, промышленном, сельскохозяйственном, лесном, учебном, медицинском и статистическом отношениях / А.С. Дембовецкий: в 3 кн. Кн.1. – Могилев: Тип. Губ.правления, 1882. – 25, 782 с.
7. Станкевич, А. Очерк возникновения русских поселений на Литве / А. Станкевич. – Вильна : Губ. тип., 1909. – 140 с.
8. Łazowska, B. Spis ludności na ziemiach wschodnich Rzeczypospolitej Polskiej w 1919 r. / B. Łazowska // Wiadomości Statystyczne. – 2019. – № 10. – S. 63–76.
9. Mapa etnograficzna Ziemi Wschodnich / wykonana przez E. Romera i T. Szumańskiego. – 1919. Электронны рэсурс. – Рэжым доступу: <https://www.europeana.eu/en/item/2021803/C1B0004524761>
10. Wilno i Ziemia Wileńska: 12 map ilustrujących stosunki wyznaniowe, narodowościowe, szkolne i t. p. Województwa Wileńskiego / [red. Zygmunt Hartung, et al.]. – Wilno: Lux, 1931. – 6+12 kart.
11. Polskie mapy narodowościowe, wyznaniowe i językowe : bibliografia (lata 1827-1967) / opracował: A. Gawryszewski. – Warszawa: IGiPZ PAN, 1969. – 155 s.
12. Лексічны атлас беларускіх народных гаворак : у 5 т. / Акадэмія навук Беларусі, Інстытут мовазнаўства імя Я. Коласа ; [пад рэд. М. В. Бірылы, Ю. Ф. Мацкевіч]. – Т. 1. Расліны і жывёльны свет. – Мінск: Фонд фундаментальных даследаванняў Рэспублікі Беларусь, 1993. – 159, [1] с., [140] л. карт.
13. Белорусское Поозерье: язык и духовная культура / А. М. Мезенко [и др.]; под ред. А. М. Мезенко, А.В. Русецкого. – Минск: Белорусская наука, 2001. – 214 с.
14. Гарбацкі, А. А. Стараабрадніцтва на Беларусі ў канцы XVII – пачатку XX стст. / А. А. Гарбацкі. – Брэст : БрДУ, 1999. – 202 с.
15. Вялікі гістарычны атлас Беларусі: у 4 т. Т. 2. – Мінск: Белкартаграфія, 2013. – 347, [4] с.
16. Вялікі гістарычны атлас Беларусі: у 4 т. Т. 3 – Мінск: Белкартаграфія, 2016. – 348, [3] с.

### OLD BELIEVERS IN BELARUS ON ETHNOGRAPHIC AND HISTORICAL MAPS OF 19TH – EARLY 21ST CENTURIES

#### U. Auseichyk

*The article analyzes the detection of Old Believers in Belarus on ethnographic and historical maps. The first maps showing the Old Believers' population distribution were published in the middle of the XIX century. Since that time a number of maps have been published with the Old Believers' population on the Belarusian territory. This paper analyzes maps that were prepared and published from XIX century till nowadays.*

**Keywords:** *Old Believers, Belarus, ethnic groups, cartography, ethnographic and historical maps, ethnology.*