

УДК 393(476.5)“9/11”

ПОГРЕБЕНИЯ КРЕМАЦИИ НА ВЕРШИНЕ КУРГАНА НА ТЕРРИТОРИИ ПОЛОЦКОЙ ЗЕМЛИ

А.В. Войтехович

Институт истории НАН Беларуси, Минск, Республика Беларусь

В статье рассматриваются случаи размещения кремации на вершине уже сооружённого кургана. Погребение могло находиться в специально сделанной деревянной конструкции, либо в выкопанной на вершине ямке. Наиболее ранние погребения в деревянных конструкциях появляются на северо-западе и западе Полоцкой земли в третьей четверти I тысячелетия н.э. Они связаны с погребальными традициями псковских длинных курганов. В центральной части рассматриваемой территории такие курганы, вероятно, относятся к IX – X вв., и связаны с традициями культуры смоленско-полоцких длинных курганов. Курганы с размещением кремации в ямке на вершине курганов зафиксированы только на могильниках в верховьях Березины Днепроградской.

Ключевые слова: погребальный обряд, курган, кремация, инвентарь.

Введение. Существовало несколько способов захоронения останков кремации в курганную насыпь. Кости могли размещать в специально выкопанной ямке, ссыпать на дневную поверхность, либо помещать на специально приготовленную подсыпку. Все эти способы объединены одним принципом – сначала совершается погребение затем возводится курганная насыпь. Но существует один достаточно редкий тип обряда, который заключался в первоначальном сооружении курганной насыпи, а затем в совершении погребения. Погребение могло размещаться непосредственно на вершине кургана, либо в насыпи выкапывалась ямка и туда помещались кости. В последнем случае, таким образом могли подзахоранивать останки в курган с уже совершенным погребением, но в статье они не рассматриваются.

В своё время В.В. Енуков писал что погребения на поверхности кургана редки и известны только в Смоленском Поднепровье [3, с. 22]. Однако, с момента публикации прошло уже 30 лет и за этот срок накопился достаточный фактологический материал. Хотя действительно эти погребения редки и составляют не более 5% от общего количества курганов с кремацией Полоцкой земли (Рис. 1).

Погребения на вершине кургана в деревянной конструкции. В 2006 г. Н.А. Плавинский во время изучения кургана № 9 могильника Погоща Браславского района выявил погребение которое по мнению автора было помещено на его вершину [4, с. 221–227]. Курган имел размеры 8 x 6,5 м при высоте до 0,8 м. На уровне горизонта прослеживалась пепельная прослойка (Рис. 2). Следы погребения были выявлены под дёрном и в верхних слоях насыпи, а также за её пределами в ровике. Наибольшая концентрация костей прослеживалась в юго-восточном секторе кургана. Непосредственно под дёрном, на юго-восточном краю насыпи и частично в ровике была выявлена аморфная прослойка кальцинированных костей размером 2,65x1,7 м и мощностью до 0,15 кг. Общая масса костей составила 6,1 кг. В погребении были определены кости четырёх человек – двух мужчин, женщины и ребёнка. Кроме этого идентифицированы кости зайца, белки, куницы, собаки, представителя семейства собачьих, свиной козы, овец, крупного рогатого скота, двух птиц и фрагмент ракушки моллюска перловицы. Инвентарь представлен фрагментами бронзовых браслетов с расширенными овальными в сечении орнаментированными концами, фрагментами бронзового литого браслета орнаментированного двумя параллельными горизонтальными линиями (Рис. 3:1-5) и фрагментами бронзовых спиральных пронизок (Рис. 3:6-14). Рядом с прослойкой кальцинированных костей, к югу от неё, под дёрном, находился развал большого слабопрофилированного лепного горшка (Рис. 3:15). Высота сосуда – 22,5 см, диаметр венчика – 26 см, диаметр донца – 18 см. По мнению автора раскопок, погребение могло быть совершено в VII в., хотя остальные 15 курганов относятся к X – первой половине XI в. Также Н.А. Плавинский считает, что кости сожжённых на стороне людей и животных были помещены в некую деревянную конструкцию, стоящую на вершине уже сооружённой насыпи (Рис. 4). Вероятно, погребения не были единовременными, и деревянная конструкция могла служить родовой усыпальницей на протяжении продолжительного периода. Со временем она обветшала и завалилась в юго-восточном направлении, а кальцинированные кости рассыпались по склону кургана. Сюда же скатился горшок.

В курганном могильнике Навры II Мядельского, который расположен в бассейне р. Нарочь, насчитывается 13 насыпей. В 2019–2020 гг. Н.А. Плавинский и В.Н. Тарасевич исследовали курган № 13 [6, с. 310-314]. Кремация в этом случае была выявлена в заполнении западного ровика. Погребение представляло собой пятно размером 1,33 x 0,87 м вытянутое с севера на юг по склону ровика, его мощность достигала 0,15 м. Общий вес костей составил 3,386 кг. Выше, на склоне кургана, был обнаружен развал лепного горшка с кальцинированными костями (Рис. 5:2). Кости также были зафиксированы под дёрном на южном склоне насыпи (240 г). Кроме этого, незначительное количество костей было выявлено в северном ровике и на склоне кургана. Инвентарь состоял из фрагментов костяных пуговиц (?), железной прямоугольной пряжки с вогнутыми боками (Рис. 5:1), нескольких фрагментов бронзовой пластинки, фрагмента бронзовой пуговицы, слитков расплавленных бронзовых вещей. Авторы считают, что, как и в предыдущем случае, погребение в третьей четверти I тысячелетия было помещено на вершину кургана.

В 2003–2004 гг. автор статьи проводил исследования курганного могильника Новые Волосовичи – 1 в Лепельском районе. Из 22 насыпей было раскопано 2 кургана [2, с. 158-159].

В кургане № 15 диаметр которого составлял 4 м а высота 0,9 м (Рис. 6), в юго-восточной части на склоне, сразу под дерном, найдены фрагменты лепного горшка с прямым отогнутым наружу венчиком и слабо выделенным ребром в верхней части туловища (Рис. 7:1). Рядом находился фрагмент изделия трапецевидной формы изготовленный из тонкой бронзовой пластины украшенной пуансонным орнаментом (Рис. 7:2). Возможно найденное изделие является элементом поясной гарнитуры. Также, в дёрне, найдены несколько мелких фрагментов пережженных костей.

На уровне древнего горизонта зафиксирован пепельно-угольный слой диаметром 2,8 м, и толщиной до 0,15 м. На нем, в центре лежал камень размером 0,2 x 0,3 м.

В кургане № 18 диаметр которого составлял 4 м а высота 1 м, на юго-западном склоне насыпи, под дерном, обнаружены несколько десятков пережженных костей и мелкие куски угля (Рис. 6). Там же были найдены фрагменты

лепного горшка (Рис. 7:3). На уровне древнего горизонта зафиксирован пепельно-угольный слой диаметром 2,8 м, при толщине до 5 см. На нём, в центре площадки, по линии запад–восток лежали два продолговатых валуна.

Погребения в этих случаях могли также размещаться на вершине курганов, вероятно, в некоей деревянной конструкции, которая обрушилась на склоны. Совершение погребений могло произойти в IX–X вв.

Вероятно, курганы с таким видом обряда могли быть исследованы в могильнике Гливин Борисовского района. Из 55 насыпей в 1982 г. старшим лаборантом А.А. Хацкевичем, под общим руководством Г.В. Штыхова, было исследовано 18 [7, с. 160-165]. В курганах № 1 (1 кость), № 2 (200 г), № 4 (1 кость), № 13 (50 г), диаметр которых составлял 3–6 м, а высота 1–2,5 м, погребения были найдены под дёрном (Рис. 8). Они размещались в северо-восточной части кургана (№ 1) либо в центре (№ 12). Инвентарь состоял из фрагментов 3 лепных горшков (№ 2) и ушка от бронзового украшения (Рис. 9). В остальных курганах погребения размещались в насыпи либо следов погребения найдено не было. Однако общая схематичность описания погребений и некачественно выполненный графический материал не позволяют с полной уверенностью говорить о том, что погребения могли быть размещены на вершинах насыпей.

Погребения в ямке, выкопанной в вершине насыпи. Подобные случаи выявлены автором в могильниках Небышино I и Бирули Докшицкого района. Оба могильника относятся к бассейну верховьев Березины Днепроовской.

В могильнике Небышино I, который состоит из 13 курганов, автор в 2009–2012 гг. исследовал 5 насыпей [2, с. 174-179]. В одной из них (курган № 10 диаметром 7 м и высотой 1,2 м) в центре вершины была зафиксирована грабительская яма размером 0,9 x 1,2 м и глубиной до 0,5 м. Несмотря на это, в юго-восточном секторе, ближе к центру кургана, под дерном, обнаружены следы ямки глубиной до 0,2 м заполненной черной землей, углем и десятком мелких пережжённых костей. Ямка была значительно больше, но основная ее часть уничтожена грабительской ямой. Значительная часть погребения и почти весь инвентарь, за исключением нескольких слитков цветного металла, был выброшен на юго-западный склон насыпи. Инвентарь включал фрагменты оплавленных изделий из бронзы: спиралей скрученных из полосы треугольного сечения (Рис. 10:1-2), литого изделия диаметром около 20 см внешним видом напоминающего височные кольца с серповидными заходящими концами, с внешней стороны, украшенное тремя поясами рифленых жгутиков (Рис. 10:3), трапециевидных подвесок (?) орнаментированных в нижней части рядами штрихов (Рис. 10:4-5). Также найден фрагмент изделия в виде полого конуса, по нижнему краю которого прослеживаются следы насечек (Рис. 10:6), и фрагмент лезвия железного ножа (Рис. 10:7). На подошве кургана выявлен угольный слой мощностью 0,1–0,2 м. На этом слое, в центре кургана, найден камень размером 0,4 м. Погребение в кургане могло быть совершено в IX–X вв.

В могильнике Бирули, который состоит из 115 курганов, автор в 2005–2014 гг. исследовал 38 насыпей. В одной из них (курган № 32 диаметром 8 м и высотой 1,2 м) на расстоянии 0,8 м к востоку от центра, под дёрном, была обнаружена яма размером 0,8 x 0,6 м при глубине до 0,4 м (Рис. 11). На её дне были найдены обгоревшие человеческие кости (200 гр.), небольшие фрагменты ржавого железа, и фрагменты стенок и доньшка грубого толстостенного лепного горшка [1, с. 218]. На уровне древнего горизонта, был выявлен пепельный слой толщиной до 0,3 м. В центре которого были расчищены две обгорелые плашки вертикально вкопанные в материк на глубину 15 см, вокруг них прослеживалось скопление углей. Высота плашек составляла 0,4 м. В слое были также найдены фрагменты стенок и венчика горшка идентичные найденным в яме (Рис. 11:3). В северо-восточном секторе на расстоянии 1,6 м от центра была обнаружена груда из 23 камней размером 20–30 см. Камни были размещены на 5 см выше пепельного слоя пепла на прослойке жёлтого песка. Погребение в кургане могло быть совершено IX–X вв.

Заключение. Таким образом, наиболее ранние погребения кремации на поверхности кургана появляются на северо-западе и западе Полоцкой земли в третьей четверти I тысячелетия н.э., и связаны они с погребальными традициями псковских длинных курганов. В центральной части рассматриваемой территории такие курганы, вероятно, относятся к IX–X вв., и связаны с традициями культуры смоленско-полоцких длинных курганов, хотя ярко выраженных и чётко датированных вещей характерных для носителей этой культуры не найдено. На всех могильниках, за исключением Новых Волосовичей и Гливина курганы с погребениями на вершинах курганов единичны и относятся к более раннему времени, чем остальные насыпи.

Список использованных источников:

1. Вайцяхович, А.В. Асаблівасці пахавальнага абраду курганнага могільніка Бірулі (Парэчча) Докшыцкага раёна Віцебскай вобл / А.В. Вайцяхович // МАБ – Вып. – 15 – 2008. – С. 218-235.
2. Войтехович, А.В. Погребальный обряд населения Полоцкой земли в X–XII вв. / А.В. Войтехович. – Мн., 2019. – 269 с.
3. Енуков, В.В. Ранние этапы формирования смоленско-полоцких кривичей / В.В. Енуков. – М., 1990. – 262 с.
4. Плавинский, Н. Курганный могильник Погоща: результаты раскопок 2005–2006 годов / Н. Плавинский // Lietuvos Archeologija. Т. 34. – 2008. – С. 211–252.
5. Плавінскі, М. курганныя могільнікі захаду Браслаўскага Паазер’я / М. Плавінскі, Л. Дучыц, А. Плавінскі, В. Шадыра. – Мінск: Галіяфы, 2014. – 220 с.
6. Плавинский, Н.А. Предварительные результаты раскопок некрополя второй половины I тыс. н.э. Навры II в контексте изучения погребальных памятников северных регионов Республики Беларусь / Н.А. Плавинский, В.Н. Тарасевич // КСИА. – 2021. – Вып. 263. – С. 298-326.
7. Штыхаў, Г.В. Крывічы: Па матэрыялах раскопак курганоў у Паўночнай Беларусі / Г.В. Штыхаў. – Мінск: Навука і тэхніка, 1992. – 188 с.

CREMATION BURIALS AT THE TOP OF THE MOUND IN THE TERRITORY OF POLOTSK LAND

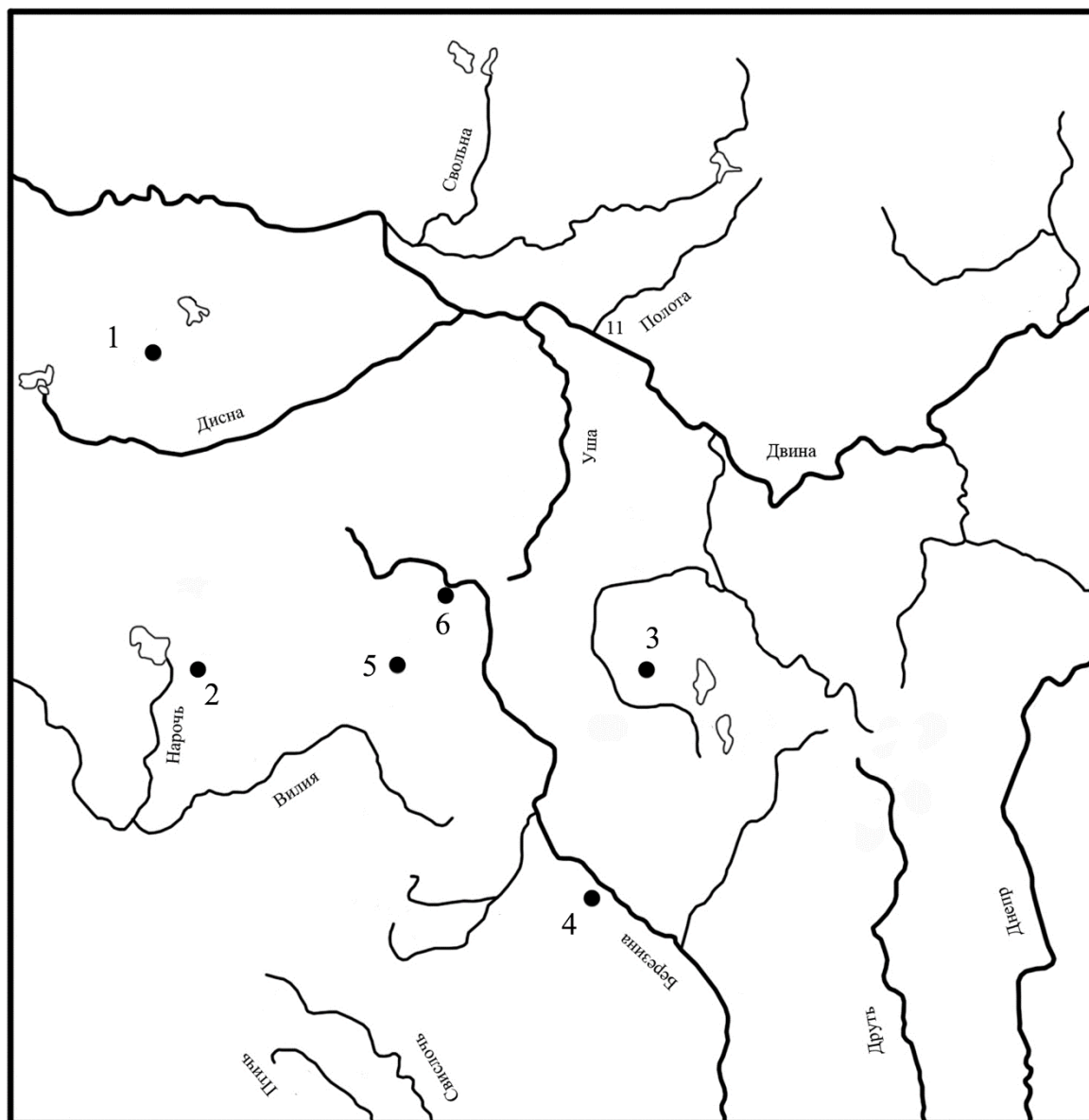
A. Voïtekhovich

Institute of History of the National Academy of Sciences of Belarus

The article deals with cases of placing cremation on top of an already built mound. The burial could be located in a specially made wooden structure, or in a hole dug at the top. The earliest burials in wooden structures appear in the northwest and west of the

Polotsk land in the third quarter of the 1st millennium AD. They are associated with the burial traditions of the Pskov long mounds. In the central part of the territory under consideration, such mounds probably belong to the 9th-10th centuries and are associated with the traditions of the culture of the Smolensk-Polotsk long mounds. Burial mounds with cremation in a hole at the top of the mounds were recorded only at burial grounds in the upper reaches of the Dnieper Berezina.

Keywords: funeral rite, mound, cremation, inventory.



1 – Погоща; 2 – Навры; 3 – Новые Волосовичи; 4 – Гливин; 5 – Небышино; 6 – Бирули
Рисунок 1. – Карта курганных могильников с погребениями на вершине насыпи

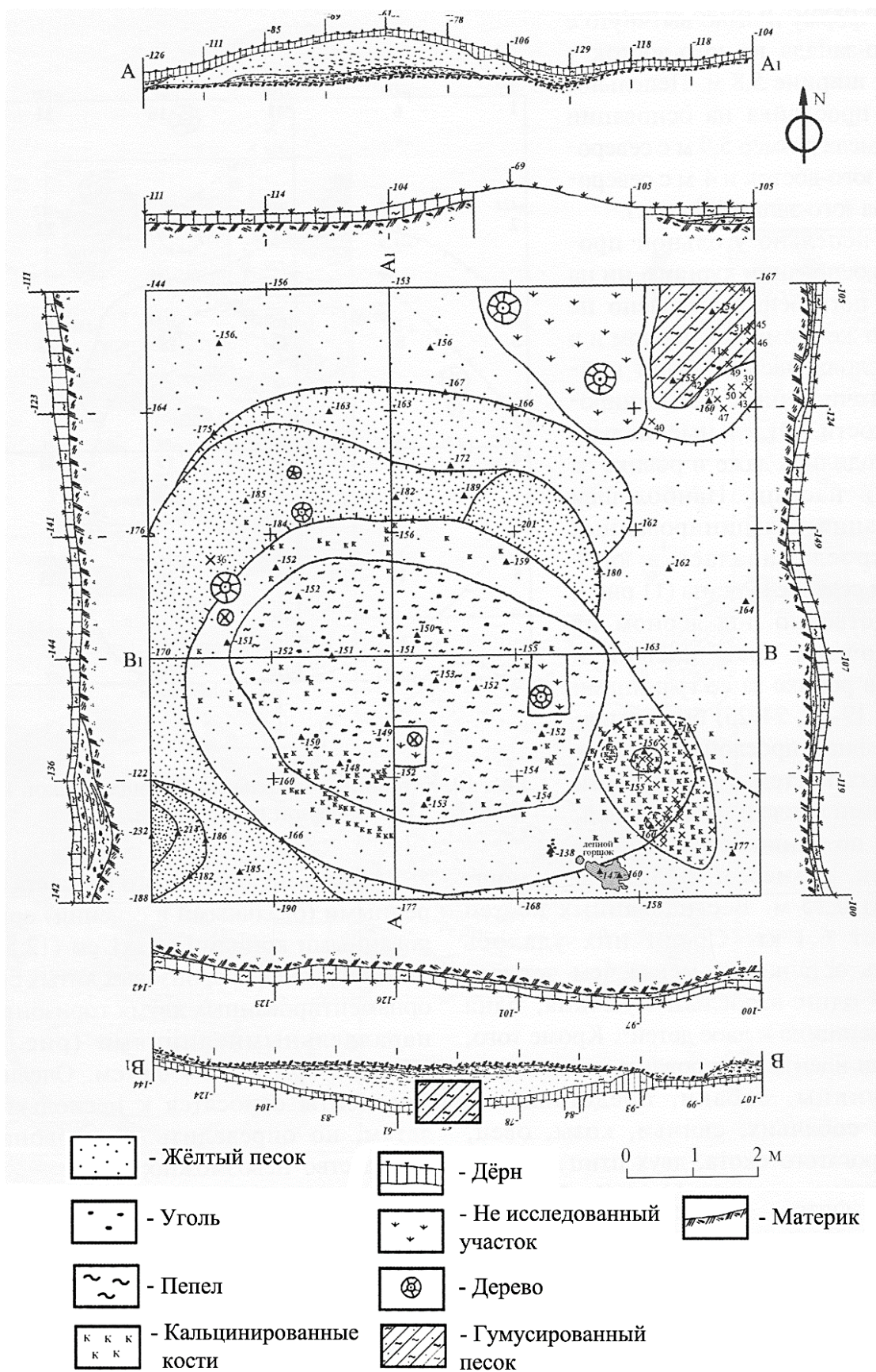


Рисунок 2. – План кургана № 9 могильника Погоща [4, с. 224]

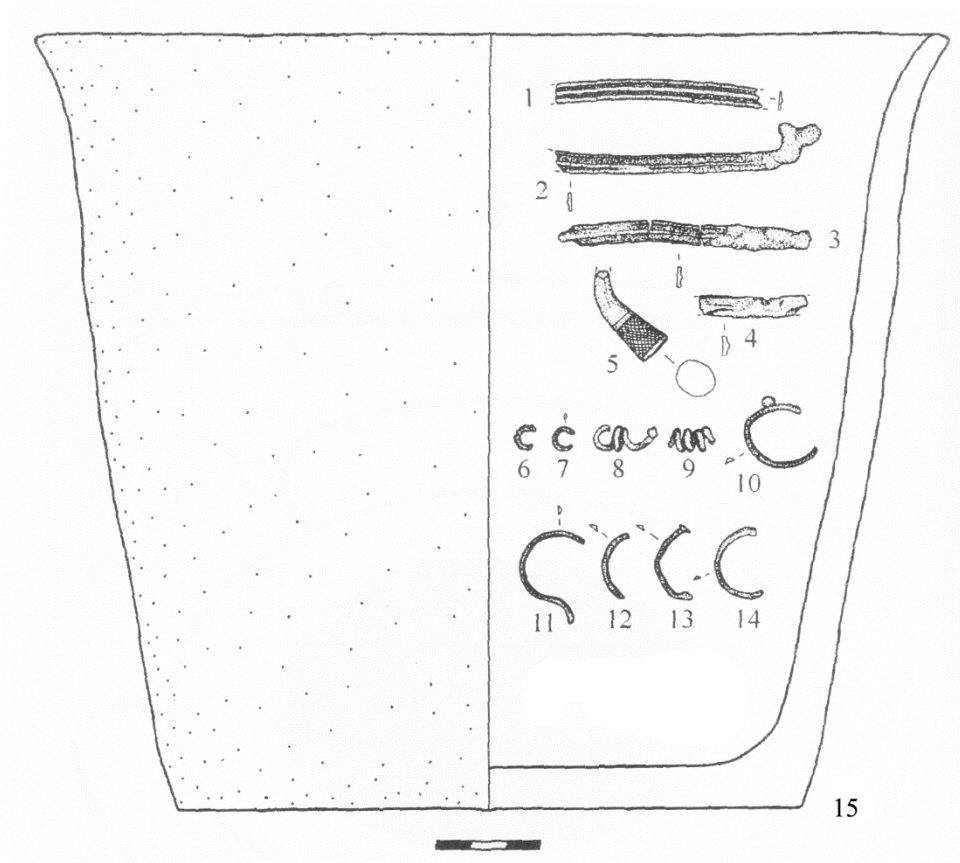


Рисунок 3. – Інвентарь кургана № 9 могильника Погоща. 1-14 – бронза; 15 – глина [5, с. 160]

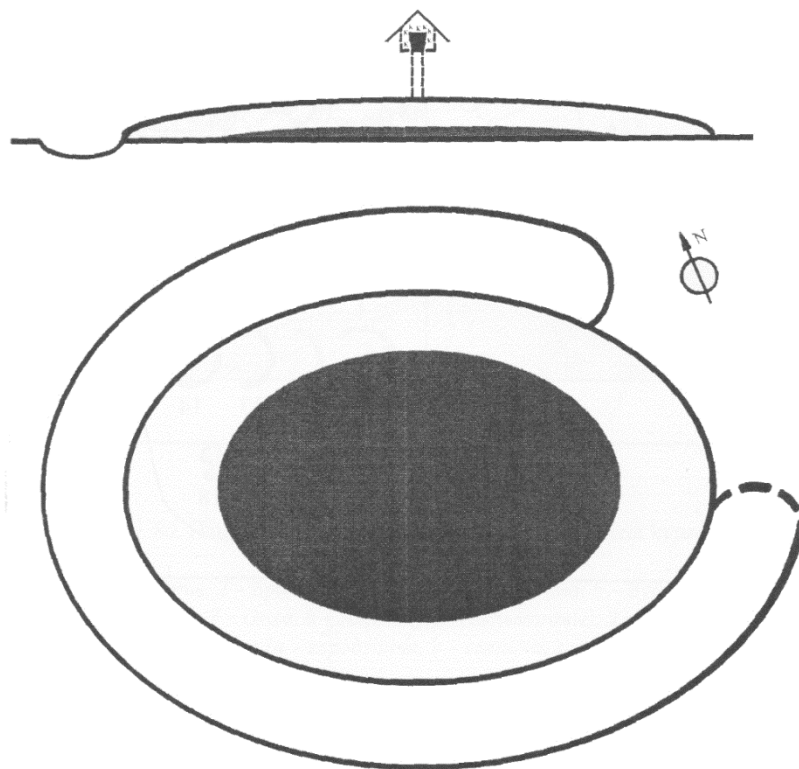
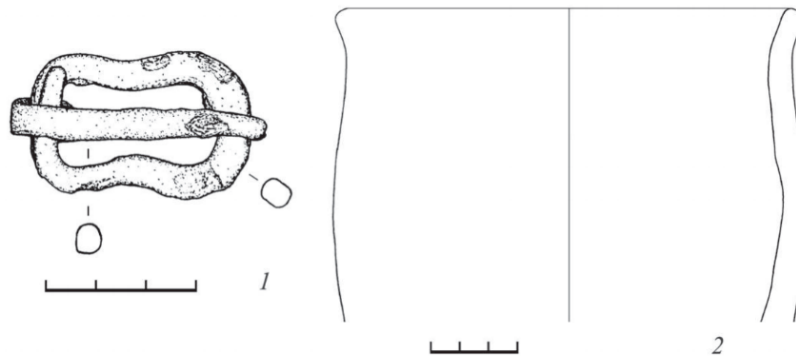
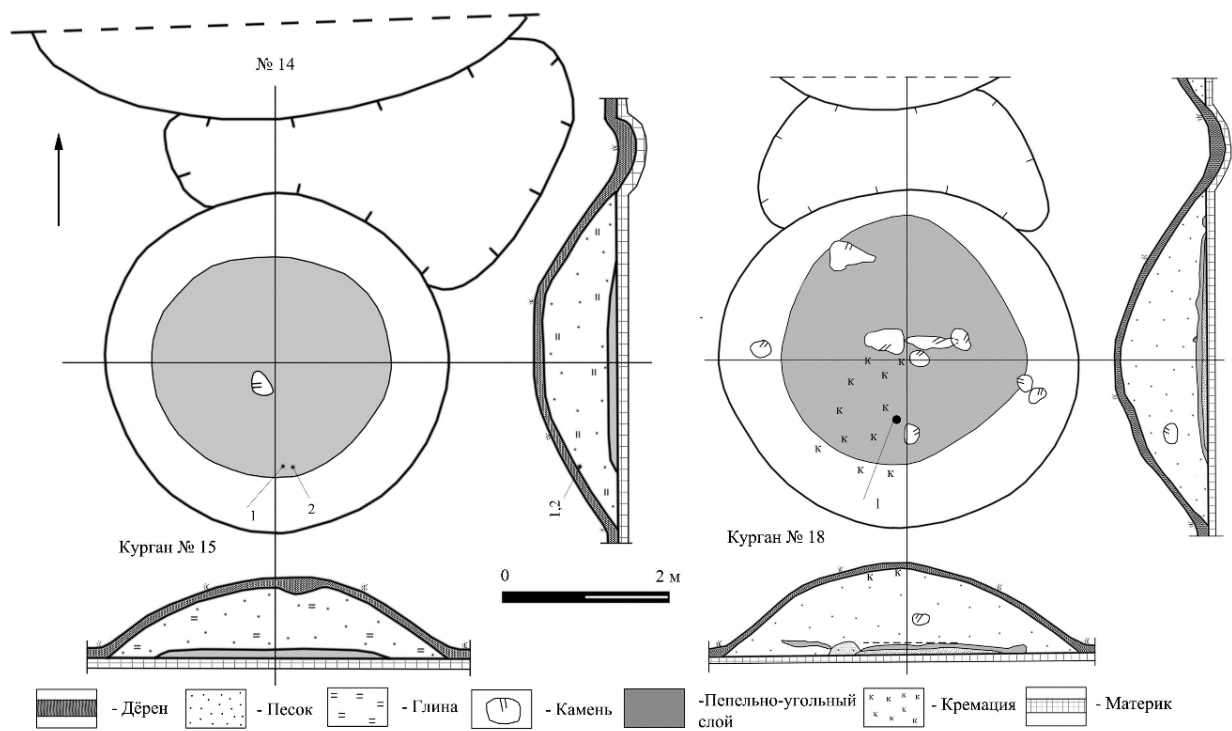


Рисунок 4. – Реконструкция погребения в кургане № 9 могильника Погоща [5, с. 159]



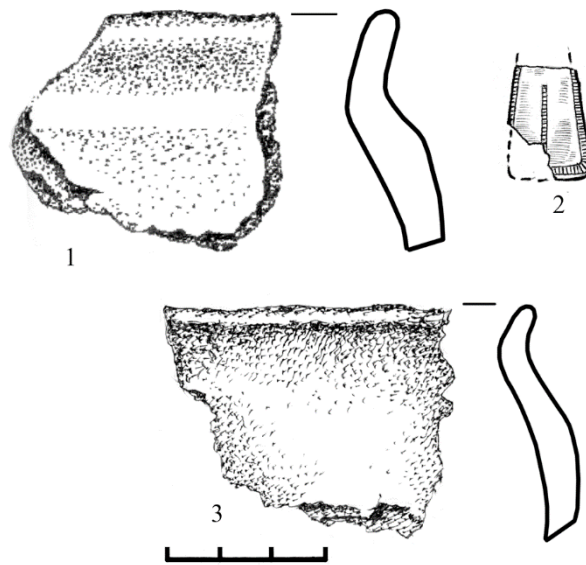
1 – железо; 2 – глина

Рисунок 5. – Инвентарь кургана № 13 могильника Навры II [6, с. 314]



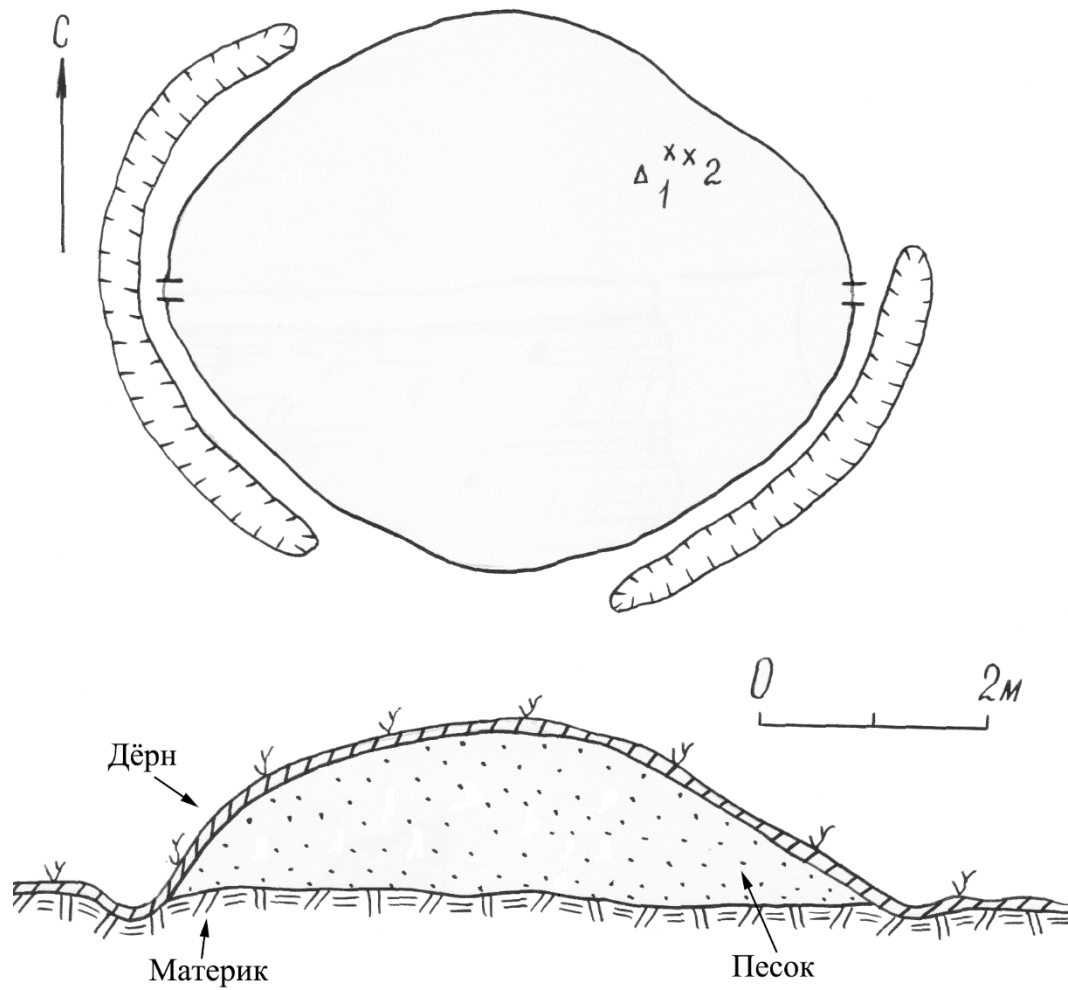
1 – фрагменты горшков; 2 – фрагмент бронзового изделия

Рисунок 6. – План курганов № 15 и № 18 могильника Новые Волосовичи I [2, с. 212–213]



1, 3 – глина; 2 – бронза

Рисунок 7. – Инвентарь курганов № 15 (1-2) и № 16 (3) могильника Новые Волосовичи I [2, с. 213]



1 – фрагменты керамики; 2 – кальцинированные кости
Рисунок 8. – План кургана № 2 могильника Гливин [7, с. 164]

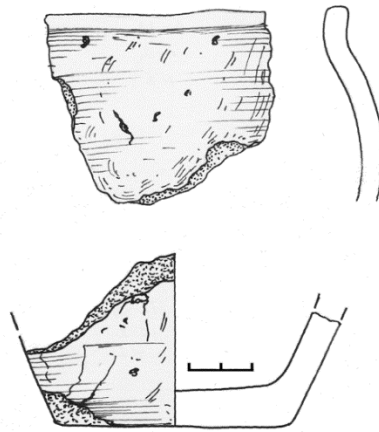
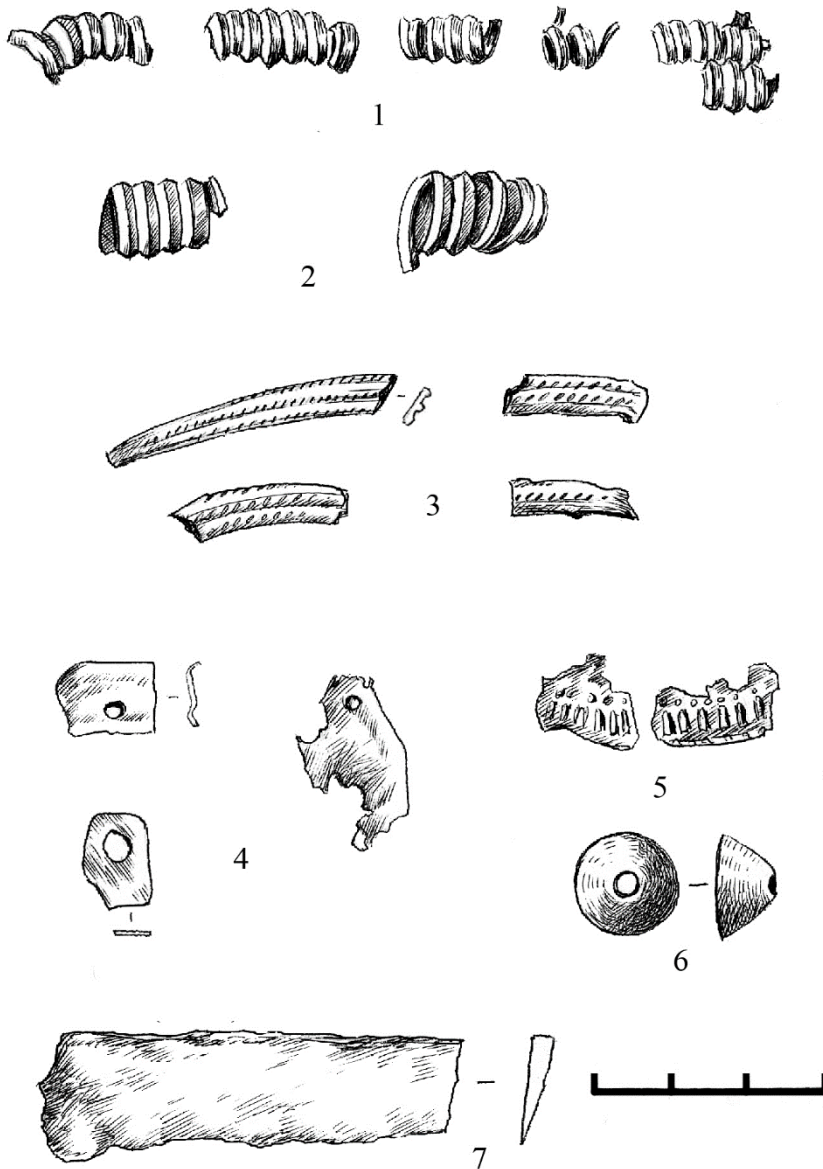
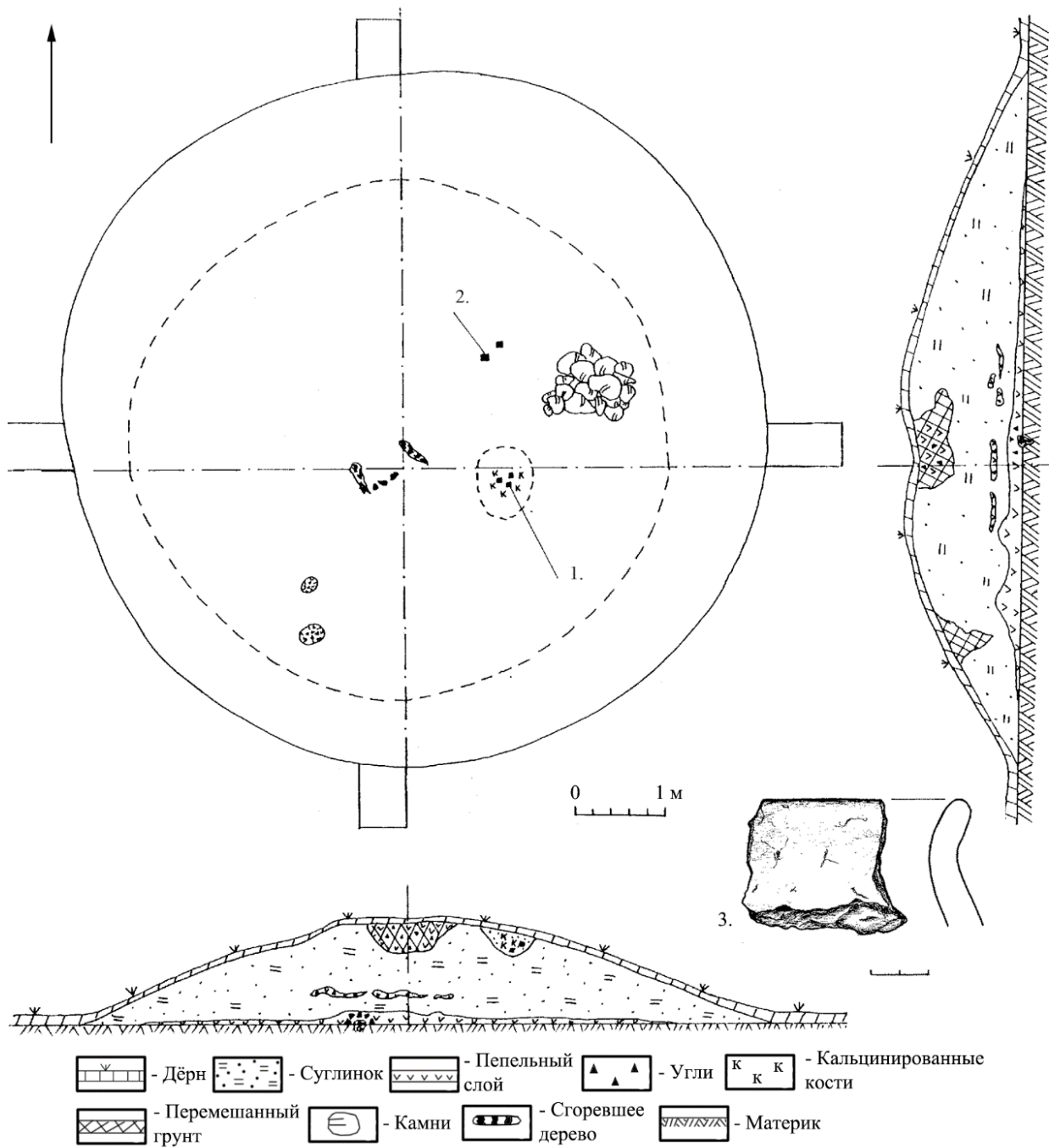


Рисунок 9. – Фрагменты лепного горшка из кургана № 2 могильника Гливин [7, с. 59]



1–6 – бронза; 7 – железо

Рисунок 10. – Инвентарь кургана № 10 могильника Небышино I [2, с. 247]



1 – Ямка с погребением и фрагментами керамики; 2 – фрагменты керамики; 3 – фрагмент венчика лепного горшка
 Рисунок 11. – План кургана № 32 могильника Бирули [1, с. 226]