

УДК 902/904

ДА ПЫТАННЯ АБ ЗАСЯЛЕННІ ПАЎНОЧНАЙ ЧАСТКІ БЕЛАРУСІ  
Ў ПОЗНЕЛЕДАВІКОВЫ ЧАС (12 – 8 ТЫС. ГАДОЎ ДА Н. Э.)

А.Дз. Гарікоў

Гродзенскі дзяржаўны ўніверсітэт імя Янкі Купалы, Гродна, Рэспубліка Беларусь

*Артыкул прысвечаны пастаноўцы праблемы засялення тэрыторыі вобласці Беларускае Паазер'е (паўночная частка Беларусі) у познеледавіковы час. Дадзеная гіпотэза істотна замацавалася ў беларускай гістарыяграфіі. У якасці доказаў выкарыстоўваюцца дадзеныя аб адсутнасці помнікаў фінальнага палеаліту на поўначы Беларусі і наяўнасць такіх пунктаў для перыяду мезаліту. Некаторыя даследчыкі звязваюць гэта з адносна познім адыходам апошняга паазерскага ледавіка ў параўнанні з іншымі часткамі нашай краіны. Аднак аналіз нешматлікіх археалагічных матэрыялаў (Пясчаница, Наўры і г.д.), а таксама дадзеных аб стаянках на тэрыторыях суседніх Літвы, Латвіі і Расіі, дазваляюць перагледзець гэтую пазіцыю. На наш пункт гледжання, малая колькасць помнікаў познеледавіковага перыяду на тэрыторыі Беларускага Паазер'я звязана з адсутнасцю сістэмнай працы па іх пошуку і вывучэнню. Арганізацыя такіх даследаванняў, наводле нашых меркаванняў, дазволіць падцвердзіць нашае меркаванне аб засяленні поўначы Беларусі ў перыяд 12-8 тыс. гадоў да н.э.*

**Ключавыя словы:** ледавік, стаянка, засяленне, Беларускае Паазер'е, крамянёвы інвентар

**Уводзіны.** У сучаснай беларускай гістарыяграфіі сфарміраваўся тэзіс аб поўным засяленні тэрыторыі Беларусі ў эпоху мезаліту<sup>1</sup> [7, с. 31; 10, с. 65]. У якасці доказаў гэтай гіпотэзе, выкарыстоўваецца факт адсутнасці фінальнапалеалітычных помнікаў у паўночнай частцы краіны праз адносна позні адыход апошняга ледавіка і ў той жа момант, наяўнасць стаянак, характэрных для культурных супольнасцей мезалітычнага часу [3, с. 53; 4, с. 31; 8, с. 16]. Аднак, аналіз крыніц (перш за ўсё, літаратурных) паказвае, што ў аналагічных шыротах на тэрыторыі суседніх краін людзі ў гэты перыяд ужо актыўна сяліліся. З гэтага ўзнікае пытанне, чаму ў нас, згодна са сфарміраваўшайся канцэпцыяй адсутнічаюць прыкметы засялення паўночнай часткі Беларусі. Менавіта пастаноўка і аналіз дадзенага пытання з'яўляецца мэтай артыкула.

**Асноўная частка.** Пад паўночнай часткай Беларусі мы маем на ўвазе вобласць Беларускае Паазер'е (без геамарфалагічнага рэгіёна Азёрская водна-ледавіковая нізіна), якая размешчана паміж 54 і 56 градусаў паўночнай шыраты. Яна адрозніваецца распаўсюджваннем забалочаных азёрна-ледавіковых нізін і раўнін, краявога ледавіковага рэльефу паазерскага ўзросту. Паверхня рэгіёна мае катлавінападобную форму, пры гэтым, падвышаныя краі створаныя краявымі ледавіковымі градамі і ўзвышшамі паазерскага зледзянення. Паўднёвая мяжа вобласці амаль цалкам супадае з максімальнай мяжой распаўсюджвання ледавіковага покрыва апошняга ледавіка [12, с. 64]. Аснову гідраграфіі рэгіёна складае сярэдняе цячэнне ракі Заходняя Дзвіна і вялікая колькасць азёр ледавіковага паходжання [9, с. 10]. Рачныя даліны маладыя, вузкія і глыбокія. Вельмі часта сустракаюцца парогі. У азёр нярэдка зафіксаваны бясточныя катлавіны [13, с. 20].

Зыходзячы з апошніх дадзеных беларускіх геолагаў, паазерскі ледавік цалкам адышоў з тэрыторыі Беларусі каля 12 тыс. гадоў да н.э. [1, с. 19]. Паліналагічныя калонкі, узятыя ў паўночнай частцы краіны, дазваляюць казаць аб наяўнасці ў пасляледавіковы час халодных арктычных і субарктычных умоваў, дзе існавалі сасновыя рэдкалесі, бярозава-сасновыя і бярозавыя лясы [14, с. 47]. Напрыклад, на тэрыторыі Крывінскага тарфяніка, размешчанага на мяжы Бешанковіцкага і Сенненскага раёнаў Віцебскай вобласці, у перыяд дрыса II (12 100 – 11 800 тыс. гадоў таму) аснову лясоў складалі кустарнікавыя і нізкарослыя формы сасны і бярозы [14, с. 47]. На тэрыторыі суседняй Верхнебярэзінскай раўніны ўдаецца прасачыць адклады, перш за ўсё – у азёрах з пачатку алерада (11 800 – 10 900 тыс. гадоў таму), калі тэрыторыя была пакрыта сасновымі і бярозава-сасновымі лясамі з хвойяў [15, с. 58-61]. Зыходзячы з гэтых дадзеных, можна меркаваць, што разглядаемая ў артыкуле тэрыторыя магла быць заселена ў канцы дрыса II – алеродзе, калі на Беларусі прысутнічалі носьбіты культуры бромэ-лінгбі, валкушанскай, грэнскай і свідэрскай культур [5, с. 37]. Аднак помнікаў гэтых культурных адзінак у Беларусі Паазер'і амаль невядома. Адзінай стаянкай, якая знаходзіцца на дадзенай тэрыторыі, з'яўляецца Пясчаница (зараз у межах г. Лепель), размешчаная на паўднёва-заходнім беразе воз. Лепельскага<sup>2</sup>. Помнік быў адкрыты ў 1981 г. У. П. Ксяндзовым. За гады даследаванняў (1981, 1989, 1990 гг.) была ўскрыта плошча агульнай колькасцю 498 м. кв. Культурны пласт на помніку быў знішчаны ў выніку распашкі [6, с. 22]. Сярод крамянёвага інвентару (агульная яго колькасць складала 634 адз.), прысутнічаюць элементы, характэрныя для грэнскай культуры [5, с. 110; 6, с. 114, рис. 114].

Што датычыцца самых блізкіх стаянак фінальнага палеаліту да Беларускага Паазер'я, то тут варта ўзгадаць помнік Наўры II, які размешчаны на беразе воз. Наўранскага ў Мядзельскім раёне Мінскай вобласці. На тэрыторыі некропаля былі даследаваны два курганныя насыпы з пахаваннямі па абрадзе крэмацыі, якія мажліва датаваць трэцяй чвэрцю I тыс. н.э. і грунтовы могільнік з пахаваннямі па абрадзе крэмацыі, якія суадносяцца з культурай смаленска-полацкіх доўгіх курганоў і даюцца ў шырокіх межах існавання культуры другой паловай VIII – першай паловай XI стст. Аднак падчас даследаванняў часта сустракаюцца крамянёвыя і каменныя матэрыялы, якія фіксуюцца аўтарамі раскопак (за што ім асабліва павага і ўдзячнасць). У выніку раскопак некропаля II у 2019 і 2020 гг. у калекцыі прысутнічаюць нарыхтоўка і наканечнік з тэхніка-тыпалагічнымі асаблівасцямі (нарыхтоўка паходзіць з двухплячовачнага монафрантальнага нуклеуса, насад апрацаваны паўстромкай рэтушшу на дарсальнай паверхні і плоскай – на вентральнай), характэрнымі для свідэрскай культуры [19, іл. 96: 6; 20, іл. 86: 2]. Акрамя таго, у калекцыі 2019 г. намі быў здзейснены рэмантаж нуклеуса двухплячовачнага монафрантальнага, які складаўся з трох элементаў: адшчэпа і двух абломкаў. Дадзены экзэмпляр мае дзве

<sup>1</sup> У першым томе 6-ці томнай гісторыі Беларусі, у раздзеле, прысвечаным асаблівасцям каменнага веку ў межах нашай краіны адзначаецца, што яны былі “цалкам і канчаткова” заселены ў “апошнія тысячагоддзі старажытнакаменнага веку” [21, с. 23]. Аднак, ужо ў раздзеле, па праблемам палеаліту на тэрыторыі Беларусі, аўтарамі падаецца інфармацыя аб незаселенасці Падзвіння ў фінальным палеаліце [4, с. 30]. Хутчэй за ўсё, гэта звязана з тым, што гэтыя раздзелы пісаліся рознымі аўтарамі.

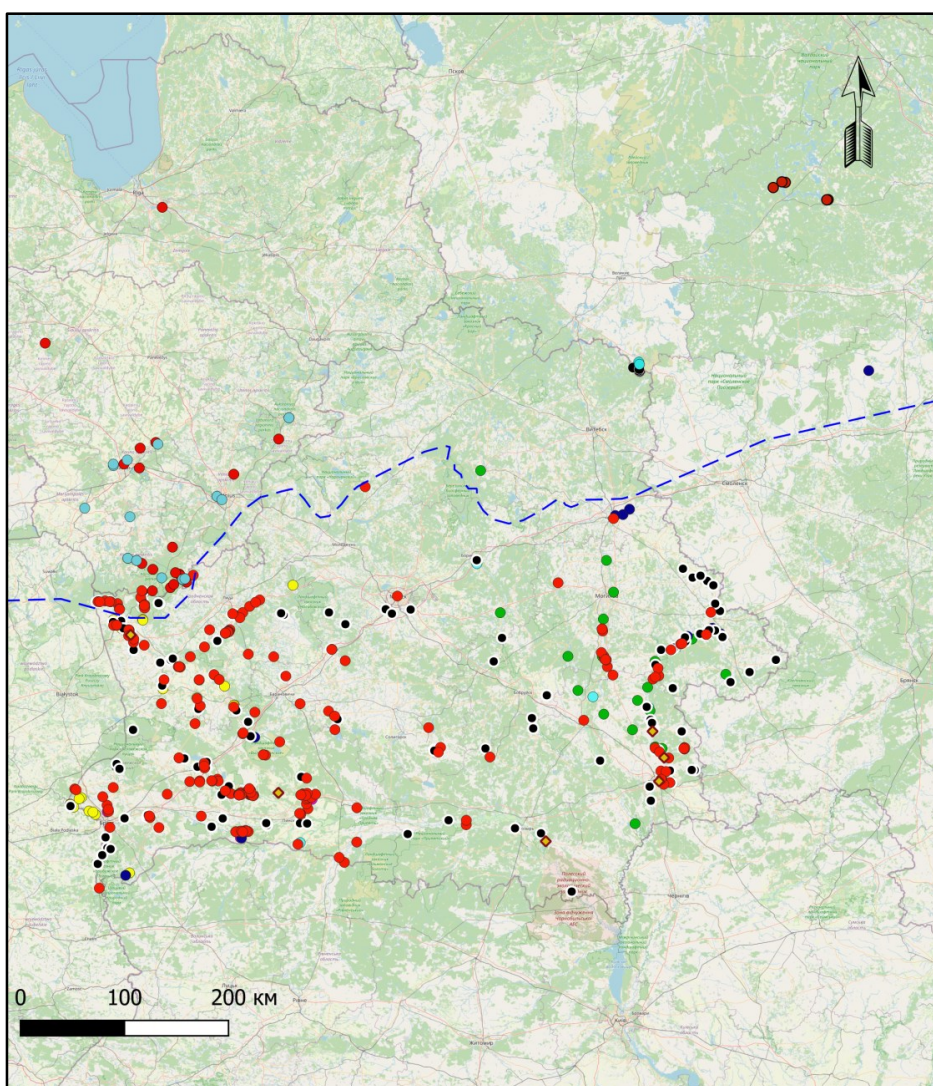
<sup>2</sup> На думку У. П. Ксяндзова, помнік першапачаткова размяшчаўся на левым беразе р. Эса, якая ўпадае ў возера. Аднак праз пабудову ГЭС, узровень вады ў возеры падняўся, што прывяло да змянення яго берагавой лініі [6, с. 22].

скошаныя пляцоўкі, неапрацаваныя бакі і плоскасць сколвання на адным з плашчакоў жаўлака. Мы не выключаем, што гэты артэфакт таксама звязаны з носьбітамі свідэрскай культуры [19, іл. 96: 2].

Акрамя таго, паблізу даследуемай тэрыторыі прысутнічаюць помнікі культуры бrome-лінгбі: Орша 1, Берасценева, Чыжоўка. Аднак яны размешчаны на беразе р. Дняпро і праз адсутнасць радыёвугляродных датыровак, на жаль, мы не можам сказаць, засталіся гэтыя стаянкі ад носьбітаў, якія ішлі з захаду ці наадварот з усходу (паўночнага-ўсходу), так як помнікі дадзенай культурнай адзінкі там зафіксаваныя [5, с. 108-110; 16].

Усе вышэйназваныя помнікі, якія размешчаны не на тэрыторыі Паазер'я, знаходзяцца на поўдзень ад яго. У паўночнай частцы фінальнапалеалітычныя помнікі не зафіксаваныя. Але калі правесці картаграфію стаянак і месцазнаходжанню з тэрыторыяй суседніх краін, то мы ўбачым, што паміж 54 і 56 градусаў паўночнай шыраты прысутнічае некалькі дзесяткаў помнікаў, большасць з якіх звязваюцца са свідэрскай культурай [17; 22-24]. Самая паўночная<sup>1</sup> група стаянак размешчана на тэрыторыі Валдайскага ўзвышша<sup>2</sup> на берагах Волгі і Уселуг (57 градус паўночнай шыраты) [18]. Можна выказаць здагадку, што дадзеныя помнікі са свідэрскім тэхнакомплексам пакінуты носьбітамі, якія патрапілі праз р. Дняпро ў абыход ледавіка. Але справа ў тым, што ў перыяд “жыццядзейнасці” гэтай культурнай адзінкі – 8 800 – 7 700 гадоў да н.э., ледавік даўно ўжо перастаў існаваць, а помнікі з падобнымі матэрыяламі і на аналагічнай шыраце, зафіксаваны і на тэрыторыі Латвіі [22].

Усё гэта дае падставы меркаваць аб засяленні поўначы Беларусі ў фінальнапалеалітычны перыяд, як мінімум – носьбітамі свідэрскай культуры.



**Каляровыя абазначэнні:**

- сіні** – культура бrome-лінгбі;
- блакітны** – арэнбургскія традыцыі;
- жоўты** – валкушанская культура;
- зялёны** – грэнская культура;
- чырвоным** – свідэрская культура;
- чорным** – помнікі без вызначанай культурнай прыналежнасці.

**Лінія сіняга колеру абазначае мяжу распаўсюджвання паазерскага ледавіка**

**Малюнак. – Карта археалагічных помнікаў пасляледавіковага перыяду (фінальнага палеаліту) Беларусі і суседніх тэрыторый**

<sup>1</sup> Паводле літаратурных крыніц, самым паўночным помнікам са свідэрскім тэхнакомплексам з’яўляецца стаянка Мар’іна (Валагодская вобласць, РФ), размешчаная на правым беразе р. Волагада. Яна знаходзіцца на 59 градусе паўночнай шыраты [11]. Аднак у нас узнікаюць пэўныя пытанні наконт дадзенай калекцыі, пагэтаму мы інфармацыю пра яе падаем у выглядзе зноскі.

<sup>2</sup> Таксама ў еўрапейскай частцы Расійскай Федэрацыі вядомы як мінімум два помнікі, якія звязваюцца з культурай бrome-лінгбі – Падол III і Аносава I [11; 16]. Аднак, як і ў выпадку са стаянкамі Орша 1, Берасценева і Чыжоўка, мы не можам іх выкарыстоўваць для доказу засялення паўночнай часткі Беларусі, так як не ўпэўнены ў напрамку іх міграцыі.

На наш пункт гледжання, малая колькасць помнікаў на тэрыторыі паўначы Беларусі звязана не столькі з уплывам паазерскага ледавіка, а з сістэмай іх пошуку. Па-першае, мэтанакіраваныя працы, звязаныя з пошукам стаянак фінальнага палеаліту ў дадзенай мясцовасці проста не праводзіліся. Па-другое, спецыфіка прыродных ландшафтаў у Беларускім Паазер'і не дазваляе прымяняць тыя ж самыя тактыкі пошуку помнікаў, як на Нёмане або Дняпры, дзе рэкі маюць добра выражаную сістэму тэрас. Напрыклад, расійскі археолаг М. Ж. Жалтова пры даследаванні праблемы ранніх этапаў засялення Усвяцкага раёна Пскоўскай вобласці (Расійская Федэрацыя) на мяжы з Беларуссю, карыстаючыся матэрыяламі савецкага археолага А. М. Мікляева, адзначае, што самыя старажытныя помнікі размешчаны на астанцах карэннага берага познеледавіковага басейна [2, с. 225].

**Высновы.** Зыходзячы з вышэйпададзеных фактаў, мы мяркуем, што тэрыторыя паўначы нашай краіны, а разам – і ўся Беларусь, была заселена цалкам у перыяд фінальнага палеаліту (12-8 тыс. гадоў да н.э.). Пра гэта нам кажуць матэрыялы з помнікаў Наўры, Пясчаница і шэрага іншых помнікаў культуры бrome-лінгбі, свідэрскай і верагодна, арэнсбургскай культур на тэрыторыі Літвы, Латвіі і Расіі. Для большага абгрунтавання дадзенай гіпотэзы, на наш пункт гледжання, патрэбна правесці наступную працу: 1) перагледзець калекцыі з разведак папярэдніх даследчыкаў (напрыклад, І. М. Ціханенкава); 2) вывучыць тапаграфію і сістэму рассялення фінальнапалеалітычных археалагічных культур на тэрыторыі суседніх дзяржаў; 3) правесці археалагічныя разведкі з улікам дадзеных, атрыманых у выніку выканання першых двух пунктаў. Паводле нашых меркаванняў, рэалізацыя дадзеных прапаноў дазволіць нам, хаця б часткова, вырашыць праблему засялення тэрыторыі паўночнай Беларусі ў познеледавіковы перыяд.

### Спіс выкарыстаных крыніц

1. Гурский, И. А. История оледенения территории Беларуси / И. А. Гурский, Е. С. Грамович, А. С. Лютько ; науч. рук. Т. М. Уласик // Актуальные проблемы геотехники, экологии, защиты населения в чрезвычайных ситуациях и строительной механики [Электронный ресурс] : материалы 76-й студенческой научно-технической конференции, секция "Геотехника и строительная механика", 18 мая 2020 г. / сост.: Т. В. Тронда, С. А. Нудный. – Минск : БНТУ, 2020. – С. 16-20.
2. Желтова, М. Н. (Праслова). Ранние этапы заселения территории Усвяцкого района (Псковская обл.) / М. Н. Желтова (Праслова) // Памятники. Старины. Концепции. Открытия. Версии. Памяти В.С. Белецкого (1919-1997). – Том I. – Санкт-Петербург – Псков, 1997. – С. 225 – 232.
3. Калечиц, Е. Г. Человек и среда обитания. Восточная Беларусь / Е. Г. Калечиц. – Минск : Экоперспектива, 2003. – 223 с.
4. Калечиц, А. Г. Старожитны каменны век (палеаліт). Першапачатковае засяленне тэрыторыі / А. Г. Калечиц, У. П. Ксяндзоў // Гісторыя Беларусі : у 6 т. / рэдкал.: М. Касцюк (гал. рэд) [і інш.]. – Минск : Экаперспектыва, 2007. – Т. 1 : Старожитная Беларусь: Ад першапачатковага засялення да сярэдзіны XIII ст. – С. 22 – 30.
5. Калечиц, А. Г. Палеалітычныя помнікі Беларусі: (культурна-храналагічная ідэнтыфікацыя крыніц) / А. Г. Калечиц, А. У. Коласаў, В. С. Абухоўкі. – Минск : Беларус. навука, 2010. – 323 с.
6. Ксензов, В. П. Мезолит Северной и Центральной Беларуси / В. П. Ксензов. – Матэрыялы па археалогіі Беларусі. – Минск: ДНУ “Інстытут гісторыі НАН Беларусі”, 2006. – 170 с.
7. Ксяндзоў, У. П. Сярэдні каменны век (мезаліт). Засяленне краю плямёнамі паляўнічых рыбакоў і збіральнікаў / У. П. Усяндзоў // Гісторыя Беларусі : у 6 т. / рэдкал.: М. Касцюк (гал. рэд) [і інш.]. – Минск : Экаперспектыва, 2007. – Т. 1 : Старожитная Беларусь: Ад першапачатковага засялення да сярэдзіны XIII ст. – С. 30 – 34.
8. Коўкель, І. І. Старожитнае грамадства на тэрыторыі Беларусі / І. І. Коўкель, І. П. Крэнь // Гісторыя Беларусі : У 2 ч. Ч. 1. Са старажытных часоў да XVIII ст.: Курс лекцый. / І. П. Крэнь, І. І. Коўкель, С. В. Марозава, С. Я. Сяльвестрава, І. А. Фёдараў. – Минск : РІВШ, БДУ. – С. 12 – 35.
9. Кудельский, А. В. Гидрология и минеральные воды Беларуси / А. В. Кудельский. – Минск : Беларуская навука, 2017. – 285 с.
10. Лакиза, В. Л. Этапы освоения Беларуси в первобытное время / В. Л. Лакиза и др. // История белорусской государственности. В 5 т. Т. 1 : Белорусская государственность: от истоков до конца XVIII в. / А. А. Коваленя [и др.] ; отв. ред. тома: О. Н. Левко, В. Ф. Голубев ; Нац. акад. наук Беларуси, Ин-т истории. – Минск : Беларуская навука, 2018. – С. 59 – 104.
11. Лисицын, С. Н. Технокомплексы рубежа плейстоцена и голоцена в лесной зоне Восточной Европы / С. Н. Лисицын // Каменный век: от Атлантики до Пацифики (Замытнинский сборник. Вып. 3). – Санкт-Петербург: МАЭ РАН; ИИМК РАН, 2014. – С. 85–109.
12. Матвеев А. В. Рельеф Белоруссии / А. В. Матвеев, Б. Н. Гурский, Р. И. Левицкая. – Минск : Университетское, 1988. – 320 с.
13. Матвеев, А. В. Геохимия четвертичных отложений Беларуси / А. В. Матвеев, В. Е. Бордон. – Минск : Беларус. навука, 2013. – 191 с.
14. Симакова, Г. И. Палеогеография Кривинского торфяного массива (Белорусское Поозерье) в позднеледниковье и голоцене / Г. И. Симакова // Літасфера. – № 2 (13). – 2000 – С. 46 – 52.
15. Симакова, Г. И. Реконструкция природных условий Верхнеберезинской равнины в позднеледниковое и голоценовое время (Беларусь) / Г. И. Симакова // Літасфера. – № 1(16). – 2002. – С. 58 – 66.
16. Сينيцына, Г. В. О финальном палеолите на Валдайской возвышенности (дискуссионные вопросы) / Г. В. Сينيцына // Тверской археологический сборник. – Т.1 – Вып. 5. – 2015. – С. 11-23.
17. Сينيцына, Г. В. О хронологии и распространении свидерской культуры в бассейне Верхневолжских озер / Г. В. Сينيцына, Е. А. Спиридонова // Stratum plus. – №1. – 2017. – С. 111 – 126.
18. Сينيцына, Г. В. Этапы заселения северного берега озера Волго в позднеледниковье / Г. В. Сينيцына, Е. А. Спиридонова // Бюллетень комиссии по изучению четвертичного периода. – № 78 – 2020. – С. 104 – 119.
19. Тарасевіч, В. М. Навуковая справаздача аб археалагічных раскопках некропаля Наўры II комплексу археалагічных помнікаў Наўры Мядзельскага раёна Мінскай вобласці ў 2019 годзе / В. М. Тарасевіч // ЦНА НАН Беларусі. ФАНД. Воп. 1. – С. 214.
20. Тарасевіч, В. М. Навуковая справаздача аб правядзенні археалагічных раскопак і разведак на тэрыторыі комплексу археалагічных помнікаў Наўры Мядзельскага раёна Мінскай вобласці ў 2020 годзе / ЦНА НАН Беларусі. ФАНД. Воп. 1. – С. 306.
21. Чарняўскі, М. М. Асаблівасці першабытнай эпохі гісторыі Беларусі / М. Чарняўскі // Гісторыя Беларусі : у 6 т. / рэдкал.: М. Касцюк (гал. рэд) [і інш.]. – Минск : Экаперспектыва, 2007. – Т. 1 : Старожитная Беларусь: Ад першапачатковага засялення да сярэдзіны XIII ст. – С. 21–22.

22. Berg-Hansen, I. The Northern fringe of the Swiderian technological tradition: salaspis lauska revisited / I. Berg-Hansen, H. Damlien, I. Zagorska // *Archaeologia Baltica*. – T. 26. – 2020. – P. 12 – 31.
23. Štavičius, E. Sviderių kultūra Lietuvoje / E. Štavičius // *Lietuvos archeologija*. – T. 29. – 2005 – P. 133 – 170.
24. Štavičius, E. The First Palaeolithic Inhabitants and the Vesolithic in Lithuanian Territory / E. Štavičius // *A Hundred Years of Archeological Discoveries in Lithuania*. Edited by G. Zabiela [at el.]. – Vilnius, 2016. – P. 8 – 39.

#### ON THE QUESTION OF THE SETTLEMENT OF THE NORTHERN PART OF BELARUS IN THE LATE GLACIAL TIME (12-8 THOUSAND YEARS BC)

**A. Harshkou**

*The article is devoted to the problem of settling the territory of the Belarusian Lake District (northern part of Belarus) in the late glacial period. This hypothesis is significantly entrenched in Belarusian historiography. Evidence of the absence of Final Paleolithic sites in the north of Belarus and the presence of such sites for the Mesolithic period is used as evidence. Some researchers attribute this to the relatively late departure of the last lake glacier compared to other parts of our country. However, the analysis of a few archeological materials (Piasčanica, Naiŕy, etc.), as well as data on parking lots in neighboring Lithuania, Latvia and Russia, allow us to reconsider this position. In our opinion, the small number of sites of the late glacial period on the territory of the Belarusian Lake District is due to the lack of systematic work on their search and study. The organization of such studies, in our opinion, will confirm our opinion about the settlement of northern Belarus in the period 12-8 thousand years BC.*

**Keywords:** glacier, parking lot, settlement, Belarusian Lake District, silicon inventory.