

УДК 94(476) “185/191”

ІЎДЗЕЙСКІЯ МАЛІТОЎНЫЯ БУДЫНКІ Г. ВІЦЕБСКА ў СЯРЭДЗІНЕ XIX – ПАЧАТКУ XX СТ.

К.Р. Карпекін

Дзяржаўны архіў Віцебскай вобласці, Віцебск, Рэспубліка Беларусь

Даследаванне прысвечана іўдзейскім малітоўным будынкам г. Віцебска ў сярэдзіне XIX – пачатку XX ст. Яго крыніцазнаўчай базай з’яўляюцца дакументы Нацыянальнага гістарычнага архіва Беларусі. У цэлым даследуемы перыяд варта лічыць спрыяльным для з’яўлення новых іўдзейскіх малітоўняў: з 1848 г. да 1917 г. іх колькасць павялічылася з 31 да 74. Каля 2/3 малітоўных школ размяшчалася ў жылых будынках, прыстасаваных пад рэлігійныя патрэбы, 1/3 – у спецыяльна ўзведзеных будынках. Адначасова вернікі-яўрэі ажыццяўлялі захады па паляпшэнні стану малітоўняў (узводзілі мураваныя будынкi замест драўляных, аднаўлялі насля пажараў, нашыралі іх плошчу і да т.п.). Пераважная большасць хадайніцтваў вернікаў наконт узвядзення новых і рамонту пашкоджаных малітоўняў задавальняліся губернскімі ўладамі і, як правіла, працэс атрымання дазволу на будаўнічыя працы доўжыўся некалькі месяцаў. Пераважная большасць яўрэйскіх малітоўных будынкаў у губернскім цэнтры належала хасідскім абшчынам, але гэта не выключала размяшчэнне ў непасрэднай блізкасці ад іх міснагідскіх малітоўняў. Распаўсюджанай з’явай было групавое размяшчэнне іўдзейскіх культавых будынкаў у пэўных кварталах горада.

Ключавыя словы: Віцебск, іўдаізм, малітоўны дом, малітоўная школа, сінагога.

У другой палове XIX – пачатку XX ст. насельніцтва г. Віцебска не было аднародным у канфесійным плане: у губернскім цэнтры пражывала значная колькасць прыватнаўных, іўдзеяў і католікаў, а таксама нешматлікія супольнасці стараабраднікаў (у тым ліку адзінаверцаў) і пратэстантаў. Так, у 1861 г. налічвалася 38597 прыхільнікаў прыватнаўня, 15795 іўдзеяў, 8789 католікаў, 1733 стараабраднікі і 168 пратэстантаў [26, с. 613]. Такім чынам, іўдзеі складалі 24% ад агульнай колькасці жыхароў горада. За наступныя чатыры дзесяцігоддзі колькасць прадстаўнікоў усіх веравызнанняў павялічылася, выключэнне складала толькі прыватнаўнае насельніцтва. У прыватнасці, да 1902 г. у г. Віцебску пражывала 36094 прыватнаўных, 28915 іўдзеяў, 9840 католікаў, 3257 стараабраднікаў, 932 пратэстанты, а таксама сфармавалася мусульманская абшчына, якая налічвала 236 асоб [29, с. 90]. Іўдзеі па-ранейшаму займалі другое месца паводле сваёй шматлікасці, і пры гэтым іх доля сярод насельніцтва горада істотна павялічылася і цяпер складала 36%.

Дадзенае даследаванне з’яўляецца спробай вызначыць колькасць іўдзейскіх культавых будынкаў у г. Віцебску ў сярэдзіне XIX – пачатку XX ст., аднавіць працэс іх адкрыцця і выявіць месцаразмяшчэнне ў горадзе.

Пры апісанай вышэй дэмаграфічнай сітуацыі цалкам натуральным з’яўляецца тое, што на працягу другой паловы XIX – пачатку XX ст. у г. Віцебску найбольш інтэнсіўна адчыняліся менавіта іўдзейскія культавыя будынкi (табл.): з 1861 г. да 1905 г. іх колькасць узрасла на 61%. За гэты ж перыяд колькасць прыватнаўных цэркваў узрасла не так значна (на 20%), а лік адзінаверчых, каталіцкіх і пратэстанцкіх малітоўняў, па сутнасці, застаўся нязменным. Калі паводле стану на 1861 г. сінагогі і яўрэйскія малітоўныя школы складалі 51% ад агульнай колькасці культавых будынкаў губернскага цэнтру, то ў 1905 г. іх доля ўзрасла да 59%.

Табліца – Колькасць культавых будынкаў розных канфесій у г. Віцебску, другая палова XIX – пачатак XX ст. [1, с. 323; 25, с. 132; 27, с. 230]

	Колькасць культавых будынкаў					усяго
	прыватнаўных	адзінаверчых	каталіцкіх	пратэстанцкіх	іўдзейскіх	
1861 г.	30	2	3	1	38	74
1862 г.	34	2	6	1	33	76
1905 г.	36	2	3	1	61	103

На працягу ўсяго даследуемага перыяду асноўнай катэгорыяй іўдзейскіх малітоўняў з’яўляліся малітоўныя школы і малітоўныя дамы, а што тычыцца сінагог, то яны былі нешматлікімі. У прыватнасці, паводле стану на 1848 г. у Віцебску функцыянавала 2 сінагогі і 29 малітоўных школ і дамоў [30, с. 122].

З прыведзеных вышэй звестак бачна, што на працягу другой паловы XIX – пачатку XX ст. у цэлым назіралася тэндэнцыя да павелічэння колькасці яўрэйскіх малітоўных будынкаў. Тым не менш, не ўсе спробы вернікаў па адкрыцці новых малітоўняў былі паспяховымі.

Так, у пачатку ліпеня 1848 г. хасідская абшчына Новай Ільінскай школы падала ў віцебскую гарадскую паліцыю хадайніцтва пра тое, што жадае пабудаваць каля існуючай на Вялікай Ільінскай вуліцы (сучаснай вуліцы Рэвалюцыйнай) яшчэ адну малітоўную школу. Месца для яе было абрана ў двары гэтай школы – на зямлі, арандуемай абшчынай у памешчыка Казіміра Лясатовіча. Абшчына прадаставіла кантракт на арэнду і спіс вернікаў, каб даказаць, што складаецца не больш як з 30 двароў, і таму мае права на будаўніцтва малітоўнай школы, прычым вернікі планавалі будаваць школу выключна на ўласныя сродкі [3, арк. 1 – 2].

11 жніўня 1848 г. Сенат выдаў указ, у якім адзначалася, што да будаўніцтва такой школы не маецца ніякіх перашкод. 17 жніўня 1848 г. адбылося пасяджэнне Віцебскага губернскага праўлення па гэтым пытанні. Аказалася, што кантракт на арэнду ўчастка зямлі боў выдадзены ў верасні 1826 г., і ён быў выдадзены не ўсёй яўрэйскай абшчыне, а толькі двум віцебскім кушмам: Г.Г. Дымену і М.Л. Меерсону. Дакумент быў пашкоджаны ў некаторых месцах, праз што асобныя словы аказаліся нечытальнымі. Апроч таго, Віцебскаму губернскаму праўленню было незразумела, з якой нагоды яўрэі жадаюць пабудаваць новую малітоўную школу, калі яны маюць на гэтай вуліцы дзеючую малітоўню. Гэтае іх жаданне не адпавядала нормам закона, паводле якога на менш як 30 яўрэйскіх двароў дазвалялася мець 1 малітоўную школу, да 80 двароў – 1 сінагогу, а пры наяўнасці больш за 80 двароў – на кожныя 30 двароў 1 малітоўную школу ці на кожныя 80 двароў 1 сінагогу [3, арк. 3, 5 – 5 адв., 6 адв., 7 – 7 адв.]. Улічваючы згаданыя абставіны, будаўніцтва не было дазволена.

З 1848 г. да 1861 г. у губернскім цэнтры было адчынена 7 новых малітоўных школ, і такім чынам стала налічвацца 2 сінагогі і 36 малітоўных школ [25, с. 132]. Па невядомых прычынах літаральна за 1 год колькасць іўдзейскіх малітоўняў у г.

Віцебску скарацілася: у 1862 г. тут функцыянавала 1 каменная сінагога, 8 каменных і 24 драўляныя малітоўныя школы (усяго – 33 культывыя будынкi) [27, с. 230]. Можна меркаваць, што прычынай такога скарачэння сталі пажары, якія дастаткова часта здараліся ў населеных пунктах з пераважна драўлянай забудовай.

У хуткім часе іўдзейскія малітоўныя будынкi сталі дастаткова імкліва аднаўляцца. Так, у верасні 1862 г. было дазволена адкрыццё драўлянай школы на Полацкай вуліцы (цяпер – вуліца Цітова) [6, арк. 146 адв.], у лютым 1863 г. была адчынена каменная малітоўная школа па Дварцовай вуліцы (сучасная Савецкая вуліца) [6, арк. 53 адв.], а ў ліпені таго ж года – драўляная малітоўная школа на Школьнай вуліцы (знаходзілася на ўсход ад пачатку сучаснага праспекта Чарняхоўскага) [6, арк. 117 адв.].

У “Памятнай кніжцы Віцебскай губерні на 1865 г.” змешчана інфармацыя, пра тое, што ў г. Віцебску функцыянавала 34 іўдзейскія культывыя будынкi. З улікам прыведзеных вышэй звестак можна меркаваць, што гэтыя дадзеныя адносяцца да канца 1862 г. ці пачатку 1863 г. (на карысць такога сцверджання служыць і той факт, што малітоўная школа па Дварцовай вуліцы дзейнічала і напярэдадні Кастрычніцкай рэвалюцыі 1917 г.). Калі б у “Памятнай кніжцы” былі змешчаны звесткі пра час пазней за пачатак 1863 г., то складальнікі мусілі б указаць не 34, а большую колькасць яўрэйскіх малітоўняў.

Згаданыя 34 культывыя будынкi размяркоўваліся па тэрыторыі г. Віцебска наступным чынам: 10 з іх размяшчаліся ў I частцы горада, 13 – у II частцы і 11 – у III частцы.

У I частцы дзейнічалі такія яўрэйскія малітоўні: па Вялікай Афіцэрскай вуліцы (сучасная вуліца Суворова) – міснагідская і хасідская каменная малітоўная школы, а таксама драўляныя хасідскія малітоўныя школы ў асобным будынку і ў доме Янкея Лукомскага, па Смаленскай вуліцы (сучасная вуліца Леніна) – малітоўная школа ў каменным доме купца Шмерлінга, пры Смаленскай заставе (па Багаслоўскай вуліцы – сучаснай Камуністычнай) – драўляная хасідская малітоўная школа, па Ветранай вуліцы (сучасная вуліца Чэхава) – драўляныя хасідская і міснагідская малітоўныя школы, па Падлогаўскай вуліцы – 2 школы (пры супастаўленні са спісам іўдзейскіх малітоўных будынкаў I часткі г. Віцебска за 1881 г. атрымліваецца, што гэта былі Вялікая старая малітоўная школа і Новая малітоўная школа на беразе р. Віцьбы [6, арк. 53 адв.]).

У II частцы горада дзейнічалі такія іўдзейскія малітоўныя будынкi: па Старай Магілёўскай вуліцы (сучаснай вуліцы Калініна) – міснагідская каменная сінагога, сінагога Хабадніца і малітоўная школа рабіна Багарада, па Школьнай вуліцы – 3 драўляныя хасідскія школы, па Рэзніцкай вуліцы (знаходзілася ў раёне перасячэння сучасных вуліц Калініна і Гогаля) – Лехвіцкая і Разетаўская школы (па ўсёй верагоднасці, Разетаўская школа атрымала назву ад імя старасты – Х. Розета [6, арк. 117]), па Задунаўскай вуліцы (сучасны праспект Фрунзэ) – драўляныя хасідская і міснагідская школы, па Замкавай вуліцы (зараз называецца гэтак сама) – малітоўная школа ў доме Хаіма Гінзбурга, па Шпітальнай вуліцы (сучасныя вуліцы Шпітальная і Еўсцігнева) – драўляныя хасідская і міснагідская школы.

Нарэшце, у III частцы г. Віцебска яўрэйскія малітоўні размяшчаліся па наступных адрасах: па Набярэжнай (ці Ніжне-Набярэжнай) вуліцы (зараз – паўднёвая частка вуліцы Ільінскага) – драўляная хасідская і каменная міснагідская малітоўныя школы, па Бруднай вуліцы (знаходзілася ў раёне сучаснай Беларускай вуліцы) – 1 каменная і 2 драўляныя хасідскія школы, па Вялікай Ільінскай вуліцы – 3 драўляныя хасідскія школы, па Мікалаеўскай вуліцы (сучасная вуліца Савецкай Арміі) – драўляная хасідская школа, пры Полацкай заставе – драўляныя Ляхавіцкая і хасідская малітоўныя школы [28, с. 199].

Такім чынам, як мінімум 60% усіх іўдзейскіх малітоўных будынкаў г. Віцебска з’яўляліся хасідскімі і яшчэ як мінімум 20% былі міснагідскімі. Прыхільнасць прыхаджан астатніх 20% яўрэйскіх малітоўняў да той ці іншай плыні іўдаізму паводле прыведзеных вышэй звестак вызначыць немагчыма. Адметна, што вельмі часта хасідскія і міснагідскія малітоўныя будынкi размяшчаліся па суседству адно з адным, з чаго можна зрабіць выснову пра мірнае суіснаванне прадстаўнікоў дадзеных рэлігійных плыняў. Акрамя таго, варта адзначыць, што нярэдка іўдзейскія малітоўні размяшчаліся групамі па 2 – 3 ці нават 4 будынкi (у межах аднаго двара ці на адной вуліцы). У прыватнасці, на Вялікай Афіцэрскай вуліцы была сканцэнтравана ледзве не палова ўсіх малітоўных школ I часткі горада.

У сярэдзіне 1860-х гг. працэс актыўнага адкрыцця яўрэйскіх малітоўных школ працягваўся: у жніўні 1864 г. была адкрыта Новая малітоўная школа па 2-й Ветранай вуліцы (сучасная вуліца Грыбаедава), у кастрычніку таго ж 1864 г. у драўляным доме купца М. Вітэнберга было дазволена адкрыццё малітоўнага дома [6, арк. 53 адв.]. Яшчэ адна малітоўная школа размясцілася ў верасні 1866 г. у будынку, ахвяраваным яўрэйскай абшчыне адным з віцебскіх мяшчан. Гэты будынак быў драўляным і знаходзіўся на Ільінскай вуліцы (больш верагодна – на Папярэчна-Ільінскай вуліцы – сучаснай вуліцы Кандрацьева) і быў узведзены паводле праекта, зацверджанага ў верасні 1864 г. [6, арк. 146 адв.].

Адначасова вернікі-іўдзеі прымалі захады па пашырэнні плошчы ўжо існуючых малітоўных школ, у прыватнасці – размешчаных на Вялікай Афіцэрскай вуліцы (часам у справядчых дакументах яна называецца проста Афіцэрскай). Дадзены працэс, як і працэс узвядзення новых малітоўняў, іх рамонт ці перабудова ўяўляў сабой дастаткова складаную працэдуру і патрабаваў узгаднення з боку шматлікіх дзяржаўных устаноў. У маі 1871 г. стараста Любавіцкай школы віцебскі мешчанін І.Г. Іофэ прадставіў у будаўнічае аддзяленне Віцебскага губернскага праўлення праект на ўзвядзенне прыбудовы да ўжо існуючай малітоўнай школы, размешчанай па Афіцэрскай вуліцы. Стараста заявіў, што прычынай хадайніцтва з’яўляецца павелічэнне колькасці вернікаў, якія наведваюць школу, і ў асноўным памяшканні для іх ужо не хапае месца. Гэты праект, улічваючы, што тэхнічна ён быў выкананы правільна, быў ухвалены. Паколькі выдача канчатковага дазволу адносілася да кампетэнцыі 1-га аддзялення губернскага праўлення, праект разам з астатнімі неабходнымі дакументамі быў накіраваны ў згаданую інстанцыю [4, арк. 1 – 1 адв.].

21 чэрвеня 1871 г. 1-е аддзяленне губернскага праўлення распарадзілася, каб гарадское паліцэйскае ўпраўленне здабыла звесткі, з чыйго дазволу і з якога часу на Афіцэрскай вуліцы дзейнічае Любавіцкая Каменная малітоўная школа, а таксама колькі яўрэйскіх двароў да яе адносіцца [4, арк. 2].

Адначасова, каб паскорыць працэс атрымання дазволу, ў чэрвені 1871 г. стараста школы І.Г. Іофэ звярнуўся з прашэннем да імператара Аляксандра II, у якім паведаміў, што накіраваў хадайніцтва ў Віцебскае губернскае праўленне. Таксама ў сваім прашэнні І.Г. Іофэ адзначыў, што малітоўная школа па Афіцэрскай вуліцы знаходзіцца ў цэнтральнай частцы горада, таму ў свой час яна не магла будавацца без дазволу. Разам з тым, стараста не змог выявіць дакументы пра будаўніцтва гэтай школы: ён выказаў меркаванне, што яны маглі згарэць пад час аднаго са шматлікіх пажараў, якія здараліся са школай, альбо проста згубіцца. Ён выказаў апасенне, што пошукі дакумента могуць зацягнуцца на ўсё лета, і тады дазвол будзе атрыманы толькі зімой, а зімой немэтазгодна займацца будаўніцтвам. Аднак, абшчыне давялося

б чакаць да наступнага лета, а ўвесь гэты час маліцца ў цесным памяшканні існуючай малітоўні, пры гэтым ужо падрыхтаваны будаўнічы матэрыял за год мог сапсавацца. Стараста акцэнтаваў увагу на тым, што ў тэхнічным плане праект быў ужо ухвалены [4, арк. 3 – 3 адв.].

8 ліпеня 1871 г. 6 яўрэяў-вернікаў (Ш.А. Этынгоф, Ш.Ш. Фагельсон, Н.Л. Дзерман, І.Б. Сінельнікаў, Ш.Я. Мінц і І.П. Явіч) у прысутнасці прыстава І часткі г. Віцебска далі прысягу ў тым, што каменная Любавіцкая сінагога па Афіцэрскай вуліцы, да якой меркавалася зрабіць прыбудову, існавала яшчэ да 1812 г., і жылых яўрэйскіх дамоў, належачых да яе, больш за 500. Пры гэтым дакументальна пацверджаных звестак пра тое, з чыйго дазволу пабудавана малітоўная школа, выяўлена не было, пра што паліцэйскі прыстаў быў вымушаны паведаміць Віцебскаму гарадскому паліцэйскаму ўпраўленню [4, арк. 7 – 8].

9 жніўня 1871 г. Віцебскае гарадское паліцэйскае ўпраўленне накіравала ў Віцебскае губернскае праўленне адпаведны рапарт [4, арк. 5], а 19 жніўня пытанне было разгледжана 1-м аддзяленнем Віцебскага губернскага праўлення, у выніку чаго ўзвядзенне прыбудовы было канчаткова дазволена [4, арк. 11]. Такім чынам, увесь працэс узгаднення праекта пашырэння плошчы малітоўнай школы заняў каля 3 месяцаў.

1873-ці год адзначыўся з'яўленнем у губернскім цэнтры яшчэ двух новых яўрэйскіх культавых будынкаў: у жніўні быў зацверджаны канчатковы праект будаўніцтва каменнай школы, якую планавалася ўзвесці паміж Вялікай Ільінскай і Бруднай вуліцамі (дарэчы, будаўніцтва было дазволена на некалькі гадоў раней – у верасні 1866 г.) [6, арк. 146], а ў верасні – праект будаўніцтва драўлянай школы па Папярэчна-Ільінскай вуліцы [6, арк. 146 адв.].

Паводле афіцыйных звестак, у пачатку верасня 1876 г. у г. Віцебску функцыянавала 2 сінагогі і 40 яўрэйскіх малітоўных школ [5, арк. 6 – 6 адв.]. Такім чынам, з лютага 1863 г. да жніўня 1876 г. адчынілася 8 новых іўдзейскіх малітоўняў – значная колькасць для 13-гадовага перыяду.

Трэба адзначыць, што яўрэйскія малітоўныя школы размяшчаліся не толькі ў спецыяльна для гэтага ўзведзеных будынках: дастаткова распаўсюджанай з'явай было абсталяванне малітоўняў у жылых дамах, якія вернікі ахвяравалі абшчыне.

У прыватнасці, 12 жніўня 1876 г. віцебскі купец II гільдыі М.Л. Шур звярнуўся да імператара Аляксандра II з хадайніцтвам: ён просіў дазволіць адчыніць у флігелі яго ўласнага каменнага дома малітоўную школу. Дом знаходзіўся па Замкавай вуліцы, а малітоўную школу меркавалася размясціць у двух пакоях на першым паверсе, у частцы дома, звернутага ў двор. Да свайго хадайніцтва купец прыклаў копію праекта будаўніцтва згаданага флігеля, зацверджаную Віцебскім губернскім праўленнем 30 чэрвеня 1875 г. [5, арк. 1 – 1 адв.].

14 жніўня 1876 г. Віцебскае губернскае праўленне паставіла паліцыі выявіць, колькі ўсяго ў Віцебску маецца яўрэйскіх малітоўных школ, сінагог і яўрэйскіх дамоў, а таксама – на якой адлегласці знаходзіцца флігель М.Л. Шура ад хрысціянскіх і, у прыватнасці, ад праваслаўных цэркваў [5, арк. 2 – 2 адв.]. 3 верасня 1876 г. будаўнічае аддзяленне Віцебскага губернскага праўлення паведаміла, што не бачыць перашкод для абсталявання малітоўнай школы ў дадзеным флігелі, у той час як Віцебскае гарадское паліцэйскае ўпраўленне не спыталася з дастаўленнем патрэбных звестак, таму 6 верасня 1876 г. губернскае праўленне нагадала пра свой ранейшы загад [5, арк. 3 – 3 адв.].

23 верасня 1876 г. паліцыя паведаміла, што дом купца М.Л. Шура знаходзіўся на адлегласці 127 сажняў ад адзінаверчай Дабравешчанскай царквы (па той жа Замкавай вуліцы) і 80 сажняў ад Мікалаеўскага кафедральнага сабора (на вуглу Задунаўскай вуліцы і Саборнай плошчы – сучаснай плошчы Свабоды) [5, арк. 6 – 6 адв.]. Праз некалькі дзён – 29 верасня 1876 г. – пытанне было заслухана Віцебскім губернскім праўленнем: улічваючы, што адлегласць ад флігеля купца М.Л. Шура да бліжэйшых хрысціянскіх храмаў адпавядала закону, і што на кожную наяўную ў Віцебску малітоўную школу прыходзілася больш за 30 яўрэйскіх дамоў, абсталяванне яшчэ адной малітоўнай школы дазволілі [5, арк. 8 адв.]. Заўважым, што незадоўга да гэтага (у прыватнасці, у 1863 г.) па Замкавай вуліцы ўжо мелася яўрэйская малітоўная школа ў адным з прыватных дамоў. Дакладных звестак пра тое, ці функцыянавала яна ў 1876 г., не выяўлена, але вельмі верагодна, што не, бо ў адваротным выпадку наўрад ці дазволілі б купцу М.Л. Шуру размясціць у сваім доме новую малітоўную школу.

Часам спробы пабудаваць новы малітоўны будынак замест старога прыводзілі да канфліктаў унутры самой яўрэйскай абшчыны. Прыкладам такой з'явы могуць служыць падзеі верасня 1878 г., калі двое жыхароў г. Віцебска прасілі дазволіць адчыніць у іх прыватным будынку на Вакзальнай вуліцы (сучасная вуліца Кірава) малітоўную школу – замест старой драўлянай школы, якая знаходзілася на гэтай жа вуліцы і дзейнічала прыкладна з 1830-х гг. У снежні 1878 г. абсталяванне новай малітоўнай школы было дазволена, але тым не менш частка абшчыны не пажадала наведваць новую малітоўную школу. У выніку губернскія ўлады дазволілі дзейнасць абедзвюх малітоўняў: першая з іх называлася Вакзальнай драўлянай школай (ці малітоўным домам Пісарэўскага), а другая – Вялікай Вакзальнай Каменнай сінагогай (ці Каменнай школай Пісарэўскага) [7, арк. 1, 30, 46 адв.].

У 1879 г. у г. Віцебску з'явілася яшчэ 2 новыя яўрэйскія малітоўныя будынкі: у сакавіку было дазволена адкрыццё малітоўнай школы ў драўляным доме мяшчанкі Р. Суровічавай па Замкавай вуліцы [6, арк. 117 адв.], а 4 верасня 1879 г. губернскія ўлады ўхвалілі будаўніцтва новай школы пры старой малітоўні па Багаслоўскай вуліцы [6, арк. 53]. Апошнія чарговы раз пацвярджае існаванне традыцыі размяшчэння дзвюх альбо некалькіх малітоўняў у адным двары, а таксама ўменне іўдзеяў-вернікаў даказаць неабходнасць існавання такіх малітоўняў на блізкай адлегласці адно ад аднаго.

Да 1881 г. адбыліся пэўныя змены на Вялікай Афіцэрскай вуліцы: як і ў пачатку 1863 г., тут размяшчалася 4 іўдзейскія малітоўні, але калі раней толькі 2 з іх былі пабудаваны з цэглы, то цяпер усе 4 былі мураванымі. Пры гэтым дакладна вядома, што ў 1881 г. усе яны размяшчаліся ў адным двары: галоўнай з іх з'яўлялася каменная сінагога, а побач размяшчаліся Вялікая Любавіцкая каменная 2-паверховая малітоўная школа, каменная школа Керліна і каменная школа, на другім паверсе якой размяшчалася вучылішча для бедных хлопчыкаў [6, арк. 53]. Акрамя таго, да 1881 г. адна з драўляных малітоўных школ па Задунаўскай вуліцы была перабудавана ў каменную [6, арк. 117 адв.].

У 1882 г. на Вялікай Ільінскай вуліцы была пабудавана драўляная Вялікая Любавіцкая сінагога [17, арк. 2, 3 адв.].

У 1894 г. быў падрыхтаваны праект будаўніцтва каменнага Сухабоцкага малітоўнага дома (пазней перайменаванага ў малітоўны дом “Мігдал-Давід”) (ён размяшчаўся на Бруднай вуліцы) [16, арк. 1, 7].

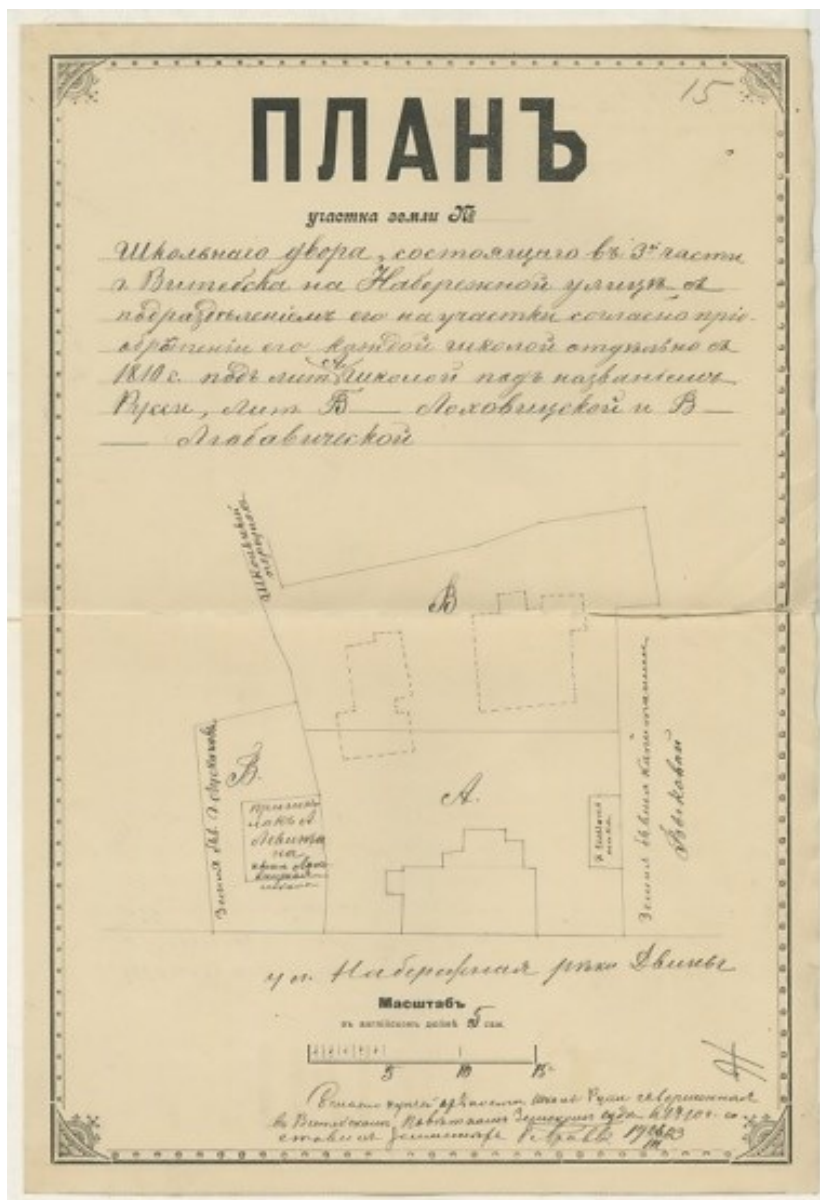
У лютым 1900 г. пад малітоўню прапанавалі пераабсталяваць належачы ім жылы дом віцебскія мяшчане М. Зэльдзін, Г. Далгапольскі і полацкі мешчанін М. Эйдэльман. Гэты драўляны дом, пабудаваны ў 1898 г., размяшчаўся на Вялікай Палявой вуліцы (знаходзілася паміж сённяшнімі вуліцамі Пскоўскай і Полацкай). У красавіку 1900 г. размяшчэнне там малітоўнага дома было дазволена (ён стаў называцца Палявым) [13, арк. 1, 4, 7].

У пачатку 1901 г. трое віцебскіх мяшчан хадайнічалі пра адкрыццё ў драўляным жылым доме па Лучоскаму завулку малітоўнай школы (дом быў пабудаваны ў 1900 г.). У красавіку 1901 г. гэтае хадайніцтва было задаволена (малітоўня стала называцца Любавіцка-Лучоскай) [8, арк. 1, 6, 10 – 11].

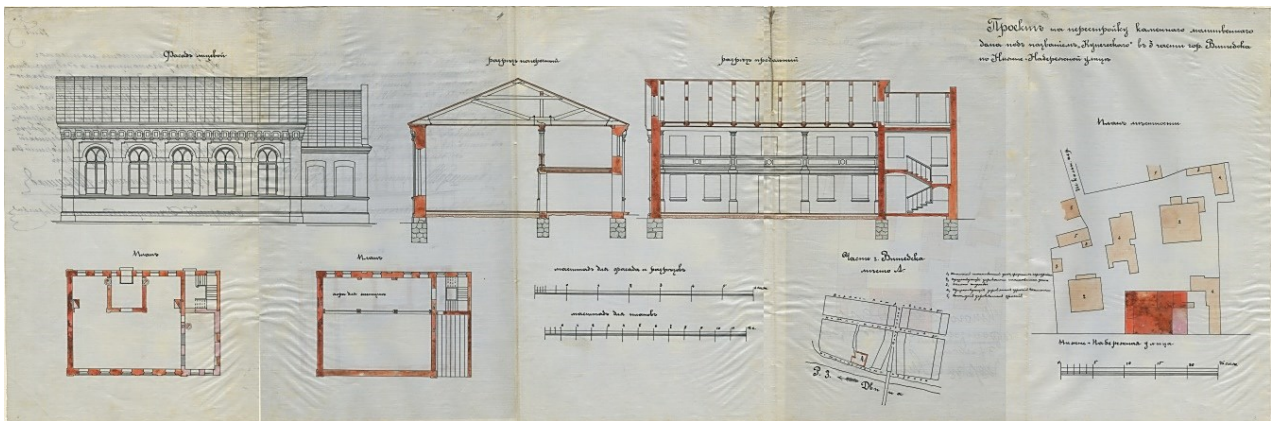
Такім чынам, у 1901 г. у г. Віцебску налічвалася 1 сінагога і 49 малітоўных школ [9, арк. 8] – гэтыя звесткі, што ўтрымліваюцца ў рапарце паліцэйскага прыстава, пацвярджаюцца дакументамі пра адкрыццё кожнай асобнай малітоўнай школы за перыяд з 1876 г. да 1901 г. Да 1902 г. у горадзе было адчынена яшчэ 4 іўдзейскія малітоўні, і цяпер іх налічвалася 54 [10, арк. 4].

Варта адзначыць, што будаўніцтва новых і рамонт пашкоджаных культавых будынкаў не заўсёды адбываўся хутка. Напрыклад, 24 ліпеня 1901 г. пад час пажару моцна пацярпела Каменная малітоўная школа, якая знаходзілася на перасячэнні 2-й Ветранай і Крывой вуліц (сучасныя вуліцы Грыбаедава і Кутузава), і толькі 3 верасня 1902 г. абшчыне было дазволена адрамантаваць гэты будынак [15, арк. 1 – 5]. Дастаткова працяглы час доўжылася ўзвядзенне Лугавой малітоўнай школы (размяшчалася на Лугавым завулку – сённяшняй 8-я Полацкай вуліцы). Будаўнічыя работы пачаліся ў кастрычніку 1901 г., а дзейнічаць школа пачала са жніўня 1903 г. [10, арк. 1, 24].

Рэкордна доўгі тэрмін спатрэбіўся, каб распачаць узвядзенне Купецкага малітоўнага дома: ад моманту хадайніцтва абшчыны да зацвярджэння праекта будынка прайшло 8 гадоў. Справа пачалася ў лютым 1902 г., калі стараста Русінскага малітоўнага дома Д.Н. Нахімоўскі прасіў Віцебскае губернскае праўленне дазволіць пабудаваць замест старога каменнага будынка новы і назваць яго “Купецкім”. Малітоўны дом размяшчаўся на Школьным завулку паміж Ніжне-Набарэжнай і Ніжне-Пятроўскай вуліцамі (паміж сучаснымі вуліцамі Ільінскага і Камсамольскай), і побач з ім знаходзіліся Любавіцкая і Ляхавіцкая малітоўныя школы (мал. 1). Будаўніцтва Купецкага малітоўнага дома было дазволена толькі ў маі 1907 г., а канчатковы варыянт праекта будаўніцтва быў падрыхтаваны і зацверджаны яшчэ пазней – у красавіку 1910 г., бо ў губернскіх улад узніклі пытанні да афармлення дакументаў і вонкавага выгляду мяркуемага малітоўнага дома (мал. 2) [14, арк. 1, 2, 8; 19, арк. 1, 2].



Малюнак 1. – План участка г. Віцебска па Школьным завулку з абзначэннем месца размяшчэння малітоўнай школы “Русі” (А), Ляхавіцкай школы (Б) і Любавіцкай школы (В), 1903 г. [14, арк. 15]



Малюнак 2. – Канчатковы праякт будаўніцтва Купецкага яўрэйскага малітоўнага дома, 1910 г. [19, арк. 4]

На працягу 1902 – 1903 гг. у г. Віцебску з’явілася некалькі новых малітоўняў, якія размяшчаліся ў памяшканнях, першапачаткова ўзведзеных як жылыя дамы. У прыватнасці, у канцы 1902 г. двое віцебскіх мяшчан прасілі губернскае праўленне дазволіць ім размясціць у іх драўляным жылым доме па Лугавому завулку яўрэйскі малітоўны дом. У сакавіку 1903 г. яны атрымалі жаданы дазвол [22, арк. 1, 6, 8 – 9]. У пачатку 1903 г. жыхар г. Віцебска М.Я. Багарад прасіў губернскага ўлады дазволіць размясціць у належным яму доме малітоўную школу (па Вялікай Мяшчанскай вуліцы – сённяшняй вуліцы Герцана), і ў сакавіку 1903 г. яго хадайніцтва было задаволена [23, арк. 1 – 2, 7 – 8]. Таксама ў канцы сакавіка 1903 г. двум жыхарам г. Віцебска было дазволена абсталяваць малітоўную школу ў іх доме на рагу Крутой вуліцы і Цярэспальскага завулка (цяпер – Чырвонабрыгадная вуліца) [24, арк. 1 – 2].

У красавіку 1904 г. у III частцы горада здарыўся пажар, пад час якога былі пашкоджаны ў тым ліку яўрэйскія малітоўныя дамы. Па-першае, вернікам давялося аднаўляць Сухабоккі малітоўны дом, які размяшчаўся на Бруднай вуліцы [16, арк. 1, 7], а па-другое, згарэла Вялікая Любавіцкая сінагога па Вялікай Глынскай вуліцы, і замест яе быў узведзены мураваны будынак [17, арк. 2, 3 адв.]. 30 снежня 1908 г. было дазволена адкрыццё яшчэ адной малітоўнай школы ў прыватным будынку. Дом належаў віцебскім мяшчанам М. Цырэльсону, А. Рабкіну і П. Амінузлю, знаходзіўся на перасячэнні вуліц Крывой і Манежнай (сучасныя вуліцы Кутузава і 3-я Чарнышэўскага), малітоўня стала называцца малітоўным домам імя Герцля [18, арк. 5 адв.].

У цэлым за перыяд з 1903 г. да 1910 г. у г. Віцебску пачало функцыянаваць 9 новых яўрэйскіх культавых будынкаў, і цяпер іх колькасць дасягала 63-х [31, с. 259].

У наступныя гады колькасць яўрэйскіх малітоўных будынкаў павялічвалася. Так, у пачатку 1910 г. яўрэі-жыхары г. Віцебска хадайнічалі пра дазвол на размяшчэнне малітоўнай школы ў жылым доме, пабудаваным у 1906 г. па Суражскай вуліцы (цяпер – вуліца Гагарына) і ахвяраваным абшчыне ў 1908 г. Канчатковы дазвол яны атрымалі ў ліпені 1911 г. [11, арк. 1, 26].

Няўдала завяршылася спроба вернікаў-іўдзеяў перабудаваць Кракаўскую малітоўную школу, якая знаходзілася на вуліцы Шашэйнай (зараз – заходняя частка вуліцы Савецкай Арміі). У ліпені 1914 г. стараста згаданай школы прасіў у губернскага праўлення дазволу на ўзвядзенне каменнага будынку замест старога драўлянага. Пасля разгляду ўсіх абставін справы ў красавіку 1915 г. мясцовыя ўлады канчаткова адмовілі ў дадзеным хадайніцтве [20, арк. 1, 14].

У лістападзе 1914 г. жыхар Віцебска Ш.І. Няменаў прапанаваў аддаць свой каменны дом па Нова-Манастырскай вуліцы (зараз – вуліца Карла Маркса) пад малітоўную школу. У жніўні 1915 г. губернскае праўленне дазволіла абсталяваць там малітоўню, якая атрымала назву Нова-Манастырскай [21, арк. 2, 7 адв.].

Адным з апошніх яўрэйскіх малітоўных дамоў, якія ўзніклі ў г. Віцебску напярэдадні Кастрычніцкай рэвалюцыі 1917 г., стала малітоўня ў будынку, размешчаным пры яўрэйскіх могілках на Уланавіцкай вуліцы (сучасная Стараўланаўская вуліца). З хадайніцтвам пра яе абсталяванне выступіла ў лютым 1916 г. праўленне яўрэйскага пахавальнага грамадства I і II частак г. Віцебска. У выніку ў верасні 1916 г. Віцебскае губернскае праўленне ўхваліла адкрыццё дадзенай малітоўні [12, арк. 2 – 4].

Увогуле ж, абавіраючыся на звесткі са спісаў культавых будынкаў г. Віцебска за пачатак 1920-х гг., ёсць падставы меркаваць, што ў 1917 г. у г. Віцебску дзейнічала 74 сінагогі, яўрэйскіх малітоўных школ і дамоў [2, с. 165 – 169].

Такім чынам, перыяд з сярэдзіны XIX ст. да пачатку XX ст. з’яўляўся для г. Віцебска часам інтэнсіўнага адкрыцця новых іўдзейскіх культавых будынкаў: іх колькасць узрасла амаль на 140%. Пры гэтым для ўказанага перыяду была характэрна тэндэнцыя да размяшчэння малітоўных школ у жылых будынках, прыстасаваных пад рэлігійныя патрэбы (каля 2/3 выпадкаў). У той жа час пабудовы, узведзеныя спецыяльна для сінагог і малітоўных школ, складалі прыкладна 1/3 ад агульнага ліку іўдзейскіх малітоўняў. Адначасова вернікі-яўрэі ажыццяўлялі захады па паліпшэнні стану сваіх культавых будынкаў (узводзілі мураваныя будынкi замест драўляных, аднаўлялі іх пасля пажараў, пашыралі іх плошчу і да т.п.). Нягледзячы на тое, што не ўсе хадайніцтвы вернікаў наконт узвядзення новых і рамонт пашкоджаных малітоўняў задавальняліся губерnskімі ўладамі, пераважная большасць іх завяршалася для іўдзейскіх абшчын паспяхова. Як правіла, працэс атрымання дазволу на будаўнічыя працы доўжыўся некалькі месяцаў. Пераважная большасць яўрэйскіх малітоўных будынкаў у губерnskім цэнтры належала хасідскім абшчынам, але гэта не выключала размяшчэнне ў непасрэднай блізкасці ад іх міснадскіх малітоўняў. Увогуле, распаўсюджанай з’явай было групавое размяшчэнне іўдзейскіх культавых будынкаў у пэўных кварталах горада.

Спіс выкарыстаных крыніц

1. Верхнее Поднепровье и Белоруссия. Полное географическое описание нашего Отечества / сост.: В.П. Семенов (Тян-Шанский) [и др.]. – Минск: БелЭН, 2006. – 456 с.

2. Карпекин, К.Г. Иудейские общины в Белорусской ССР (январь 1919 – сентябрь 1939 г.) / К.Г. Карпекин. – Витебск: ВГУ имени П.М. Машерова, 2016. – 204 с.
3. Нацыянальны гістарычны архіў Беларусі (НГАБ). – Ф. 1416. Воп. 2. Спр. 9291.
4. НГАБ. – Ф. 1416. Воп. 2. Спр. 14574.
5. НГАБ. – Ф. 1416. Воп. 2. Спр. 15234.
6. НГАБ. – Ф. 1416. Воп. 2. Спр. 15487.
7. НГАБ. – Ф. 1416. Воп. 2. Спр. 15506.
8. НГАБ. – Ф. 1416. Воп. 2. Спр. 20095.
9. НГАБ. – Ф. 1416. Воп. 2. Спр. 20147.
10. НГАБ. – Ф. 1416. Воп. 2. Спр. 20476.
11. НГАБ. – Ф. 1416. Воп. 2. Спр. 23969.
12. НГАБ. – Ф. 1416. Воп. 2. Спр. 25588.
13. НГАБ. – Ф. 3209. Воп. 1. Спр. 963.
14. НГАБ. – Ф. 3209. Воп. 1. Спр. 1072.
15. НГАБ. – Ф. 3209. Воп. 1. Спр. 1085.
16. НГАБ. – Ф. 3209. Воп. 1. Спр. 1153.
17. НГАБ. – Ф. 3209. Воп. 1. Спр. 1159.
18. НГАБ. – Ф. 3209. Воп. 1. Спр. 1338.
19. НГАБ. – Ф. 3209. Воп. 1. Спр. 1456.
20. НГАБ. – Ф. 3209. Воп. 1. Спр. 1847.
21. НГАБ. – Ф. 3209. Воп. 1. Спр. 1853.
22. НГАБ. – Ф. 3209. Воп. 1. Спр. 2023.
23. НГАБ. – Ф. 3209. Воп. 1. Спр. 2028.
24. НГАБ. – Ф. 3209. Воп. 1. Спр. 2030.
25. Памятная книжка Витебской губернии на 1862 год. – Витебск: Типография Губернского правления, [1861]. – [378] с.
26. Памятная книжка Витебской губернии на 1863 г. – Витебск: Типография Губернского правления, 1863. – 642, 57 с.
27. Памятная книжка Витебской губернии на 1864 год. – СПб: Типография К. Вульфа, 1864. – VIII, 415 с.
28. Памятная книжка Витебской губернии на 1865 год. – СПб: Типография К. Вульфа, 1865. – VIII, 376, 128, 7 с.
29. Памятная книжка Витебской губернии на 1904 г. – Витебск: Губернская типо-литография, 1903. – VIII, 32, 255, 119, 19 с.
30. Памяць: Гіст.-дакум. хроніка Віцебска: У 2-х кн. Кн. 1-я / рэд. кал.: Г.П. Пашкоў (гал. рэд.) [і інш.]. – Мінск: БелЭн, 2002. – 648 с.
31. Российская еврейская энциклопедия: В 7 т. 1994 – 2011. Т. 4. Историческое краеведение. А – Й / ред. кол.: З.Н. Вагнер (председ.) [и др.]. – Москва: Российская Академия Естественных Наук, Научный фонд «Еврейская энциклопедия», «ЭПОС», 2000. – 535 с.