

УДК 902/204

## СРЕДНЕВЕКОВЫЙ ГОРОД ЖИЖЕЦ: АРХЕОЛОГИЧЕСКИЕ РЕАЛИИ

В.А. Деркач  
Псков, РФ

*Средневековый город Жижец располагается к югу от д. Залучье на берегу Жижицкого озера на длинном мысу, вдающемся в озеро. Памятник известен по письменным источникам с XII в. Результаты археологических исследований доказали, что на месте летописного города Жижеца располагается комплекс памятников археологии. Центральное место в комплексе занимает средневековый город Жижец - крупное городское образование, имеющее укрепленное ядро и обширный посад. В непосредственной близости от городища открыт комплекс разновременных памятников, как синхронных городу Жижецу, так и предшествующих его возникновению. В настоящее время территория у д. Залучье активно застраивается, остро стоит вопрос о сохранении памятников археологии.*

**Ключевые слова:** Жижец, могильник, поселение, Полоцкая земля, Верхнее Подвинье.

В 2019 г. была проведена археологическая разведка на территории к югу от дер. Залучье Кунынского района Псковской области. Участок разведочных работ, расположенный на северо-западном берегу Жижицкого озера (рис. 1), относится к верхнему течению бассейна р. Западная Двина.

Территория Кунынского района в современных ее границах на протяжении своей истории входила в состав разных государственных образований. В XII в. эта территория относилась к Смоленским землям. В 1167 г. при Мстиславиче Ростиславиче Храбром из состава Смоленского княжества выделилось Торопецкое княжество. В 1350-60 гг. Торопецкие земли отошли в состав Великого Княжества Литовского. В 1503 г. усилиями Ивана III все эта территория была возвращена Русскому государству. Образован Торопецкий уезд. Однако, Плавецкая, Жижецкая и Озерская волости вошли в состав Великолукского уезда. В период Смуты по Деулинскому перемирию район Жижицкого озера и часть других территорий были переданы Речи Посполитой и возвращены в состав русского государства только в результате русско-польской войны и подписанного в 1667 г. Андрусовского перемирия.

В средневековых письменных источниках неоднократно упоминается Жижец – крупное поселение на берегу Жижицкого озера. Жижец находился в большом скоплении древних поселений неподалеку от Торопца, был центром отдельной области-волости.

По епископской грамоте «о погородьи» Жижец в 1110/11-1117/18 гг. выплачивал епископии 5 гривен погородья и 1 куну почестья. Упоминание Жижеца связано и с именем смоленского князя Ростислава Смоленского. В «Уставной грамоте» князя, составленной в 1136 г., среди погостов, плативших князю дань, значится погост *Жижец*. Размер дани в 130 гривен свидетельствует о том, что в XII в. Жижец был крупным богатым поселением. Кроме того, находясь у озерных угодий, Жижец поставлял на княжеских стол рыбу. [1, с.196]. В летописных источниках Жижец впервые упоминается в 1245 г. в связи с разгромом литовских войск Александром Невским. Совершив набег на Торжок и Бежецк, литовские княжичи отступили на Торопец и Жижец. Вскоре новгородские войска во главе с князем разбили литовцев, освободив пленных: «*Оттоле же Новгородци воспятишася, а князь великий Александръ погониса по нихъ своимъ дворомъ, и би ихъ подъ Жижицемъ, и не упустити ни единого ихъ...*» [2, с.152]. Неоднократно Жижец упоминается в Духовных грамотах русских князей Ивана III и Ивана IV [3, с. 357].

В XIX в. территория верхнего Подвинья в пределах Псковской губернии не представляла интереса для исследователей. Впервые попытка локализовать летописный город Жижец была предпринята в конце XIX в. И. Побойниным [4, с.12]. Планомерные исследования территории верхнего Подвинья в границах современной Псковской области были начаты в конце 40-х гг. XX в.

Впервые городище у д. Залучье (ОКН «Городище») обследовалось в 1950 г. Я.В. Станкевич. В рамках археологической разведки было составлено описание памятника, проведена шурфовка площадки городища, обследована территория, расположенная в непосредственной близости. На основании керамического материала Я.В. Станкевич сделала вывод, что древнейшие отложения с сетчатой керамикой, обнаруженные по склону городища, относятся к последним векам до нашей эры, а само городище датируется XI-XIV вв. [5, с.316-320]. Сведения, полученные в результате работ Я.В. Станкевич, привлекались исследователями неоднократно [6, с.66; 7, с.38 и др.]. В 1985-1986 гг. городище было обследовано Псковским отрядом ИА АН СССР под руководством Г.Н. Пронина. Было дополнено описание городища, составлен инструментальный план памятника, произведена фотофиксация. На основании проведенного обследования в 1989 г. Г.Н. Прониным была составлена учетная документация [8].

Обследования Г.Н. Пронина незначительно изменили представления о городище, однако им был обследован берег залива Жижицкого озера, где, в свою очередь, было выявлено селище (ОКН «Селище»), датирующееся XI-XIII вв. [9].

Несмотря на удаленность территории от населенных пунктов (д. Залучье является фактически вымирающей), в последние годы специалисты неоднократно фиксировали следы грабительских раскопок и работы любителей металлопоиска на площадке городища и прилегающих территорий. В 2018 г. стало известно, что на территории к югу от д. Залучье проведено выделение земельных участков с целью их последующей продажи под индивидуально-жилищное строительство. Несмотря на действующее законодательство, вопрос сохранения комплекса памятников у д. Залучье встал очень остро.

Первоочередной целью работ 2019 г. стала локализация территории посада-селища (ОКН «Селище I»), прилегающего к городищу. В археологических изысканиях прошлых лет территория предполагаемого посада обозначалась весьма расплывчато, как «окололежащее городище» и датировалась синхронно памятнику XI-XIV вв., в основном базируясь на находках, обнаруженных в непосредственной близости к городищу [5, с. 317] или к югу от него, на действующем в настоящее время кладбище [8, вкл. п. VII].

Визуальный осмотр территории, сбор многочисленного подъемного материала, фиксация грабительских ям позволили определить границы распространения культурного слоя поселения. Памятник занимает весь узкий полуостров длиной 0,5

км, шириной 120-200 м. В границах территории памятника, в южной его части, расположено действующее современное кладбище. Для характеристики культурных отложений на территории посада было заложено три шурфа: шурф 1 - в центральной западной части полуострова, к северу от городища; шурф 2 - в центральной восточной части полуострова, к востоку от городища; шурф 3 - у северо-западного подножия городища. Шурфы 1, 2 были заложены на месте грабительских ям, шурф 3 был заложен на непо потревоженном участке.

Несмотря на небольшую площадь археологических раскопок, полученные результаты позволяют выделить функциональные зоны поселения. Ядро посада располагалось к югу от городища. Топографически - это самая высокая часть полуострова. В XVIII в. здесь была расположена каменная церковь. По всей видимости, она была построена на месте более раннего храма. На возвышенном восточном берегу полуострова фиксируется ремесленная зона, где было сосредоточено производство, в том числе связанное с металлообработкой. Об этом свидетельствует черный углистый культурный слой мощностью до 0,9 м с обильным включением дресвы, керамического и железного шлака. Индивидуальные находки в значительной части представлены изделиями из железа и цветного металла (рис.2).

Западная часть посада располагалась в подтопляемой пойме Жижицкого озера. По все видимости, эта часть территории носила хозяйственный характер и была слабо освоена. В стратиграфии шурфа 1 на глубине 0,5 м от дневной поверхности, под пахотным слоем, фиксируется темно-серый культурный слой, мощностью до 0,2 м. Остальные отложения представлены речным песком серого или серо-коричневого цвета, мощностью до 0,7 м. В слое песка выявлено два уровня погребенного дерна.

Анализ массового керамического материала позволяет высказать предположение о местном производстве керамики, о чем свидетельствует наличие в керамическом тесте значительных включений слюды. Среди орнаментированных фрагментов заметно преобладают различные вариации линейного орнамента. Наряду с ними фиксируются вариации волнистого и комбинированного (волна и линии) декора. На отдельных фрагментах керамики встречаются орнаменты в виде насечек и треугольных оттисков (отпечатков), нанесенные палочкой (рис.3,4)

К северо-западу от полуострова, на берегу Жижицкого озера в 80-е гг. Г.Н. Прониным было выявлено селище древнерусского времени (ОКН «Селище»). Селище занимает невысокую прибрежную площадку на коренном берегу озера Жижицкое, у подошвы большой моренной возвышенности. Площадка селища размером 332 x 40/60 м вытянута вдоль берега озера, в направлении запад-восток. В западной части к северу от береговой террасы фиксируется траншея времен Второй мировой войны. Западная часть поселения граничит с заболоченной низиной. Поверхность территории поселения ровная, имеет значительный уклон к югу, территория селища свободна от крупной растительности, задернована. По сведениям 80-х гг. XX в. территория памятника распаивалась, культурный слой селища интенсивно развевался и размывался.

В рамках работ 2019 г. на территории памятника, с целью уточнения границ памятника было заложено 8 шурфов. В результате работ были значительно скорректированы характеристики культурных отложений памятника, определены границы распространения культурного слоя.

Массовый керамический материал представлен раннегончарной керамикой в верхних отложениях и фрагментами лепной керамики в нижних (рис.5).

Интересные данные были получены в результате работ на шурфах 3 и 4, где под культурным слоем поселения, на материке были выявлены остатки погребений. В пределы шурфа 4 погребение вошло частично (только нижние конечности). Ориентировка погребения - запад-восток. Находок, при изучении погребальной ямы не обнаружено.

В западной части шурфа 3, на уровне материка, было выявлено пятно гумусированного песка, которое оказалось могильной ямой с захоронением ребенка 2-6 месяцев<sup>1</sup>. Справа от головы погребенного были найдены два глиняных сосуда: раннегончарный орнаментированный сосуд слабого обжига и лепной сосуд баночной формы<sup>2</sup> (рис. 6).

Орнаментированный раннекруговой сосуд эсвидной формы высотой 9,3 см, диаметр венчика - 8 см, горла - 8,4 см, максимального расширения тулова - 10 см, дна - 6,2 см. Венчик скошен, отогнут наружу, плечо хорошо выражено, дно слегка вогнуто. Фиксируется примесь дресвы в тесте. Орнамент сосуда многообразен. Венчик орнаментирован насечками по внешнему краю. Шейка сосуда украшена двумя (местами тремя) параллельными линиями тонких скошенных насечек. Тулово сосуда орнаментировано двумя многорядными волнообразными линиями (рис. 7). Лепной сосуд высотой 6,4-6,8 см, диаметр венчика 9,1 см, максимального расширения - 9,3 см, дна - 6,1 см. Стенки сосуда, плавно изгибаясь, загнуты внутрь, края округлены. Толщина стенок 0,5-1,2 см. В тесте фиксируются значительные примеси крупной дресвы (рис. 8). Аналоги лепного сосуда, обнаруженного в шурфе 3 встречаются в Гнездовских курганах и датируются X в., вероятно, его серединой. Аналоги известны в Литве и в Бирке (Швеция, рубеж IX-X - X вв.) Орнаментированный раннекруговой сосуд по типологии Е.В. Каменецкой датируется X в. [10, с.30-31, 33-34].

Обнаружение в нижних отложениях шурфов 3 и 4 остатков погребений позволяет выдвинуть предположение о многослойности памятника. По всей видимости, первоначальное освоение территории связано с функционированием могильника на восточной части селища.

К северу от центральной части селища был обнаружен грунтовый могильник (ОКН «Могильник у д. Залучье»). Памятник расположен на возвышенности, к юго-востоку от урочища Горка. С северо-запада на юго-восток территорию памятника пересекает старая дорога в д. Залучье. На западном склоне возвышенности фиксируются следы антропогенного воздействия (возможно, заброшенный карьер). Визуальных признаков погребальных конструкций не выявлено. В результате полевых археологических работ 2019 г. были зафиксированы остатки 6 погребений. Ориентировка погребенных - юго-запад - северо-восток. В ходе археологических раскопок было исследовано 3 сильно потревоженных погребения. Отсутствие находок, нарушенность погребений, небольшая площадь исследования не позволяют точно датировать памятник.

Близость расположения открытого грунтового могильника и селища ставит вопрос о синхронности исследованных объектов. Возможно, исследованные погребения являются частями одного могильника.

К северо-западу от древнерусского селища на возвышенности в ур. Горка было выявлено селище (ОКН «Селище III»), относящееся к периоду позднего средневековья - нового времени.

<sup>1</sup> Антропологические определения выполнены Д.В. Пежемским (Научно-просветительский Центр палеозоологических исследований).

<sup>2</sup> Благодарю Б.С. Короткевича и Н.В. Лопатина за помощь в датировке погребальных сосудов.

Таким образом, в результате археологических работ 2019 г. было выявлено 3 новых памятника археологии, уточнены сведения о двух объектах. На основании полученных данных, мы можем утверждать, что на территории к юго-западу от д. Залучье, расположен комплекс поселенческих и погребальных памятников археологии.

Центральное место в комплексе занимает средневековый город Жижец - крупное городское образование, имеющее укрепленное ядро и обширный посад, площадью 11,5 га. В непосредственной близости от городища открыт комплекс разновременных памятников, как синхронных городу Жижец, так и предшествующих его возникновению. Дальнейшие археологические исследования позволят уточнить время возникновения летописного города Жижец, а также изучить особенности освоения этой территории до появления городского центра.

**Список использованных источников:**

1. Алексеев, Л. В. Западные земли домонгольской Руси. Очерки истории, археологии, культуры: в двух книгах. Книга 1. - М.: Наука, 2006. - 289 с.
2. ПСРЛ. Т.VII. СПб: Типография Эдуарда Праца, 1856. – 347 с.
3. Духовные и договорные грамоты великих и удельных князей XIV–XVI вв. /Подготовил к печати Л. В. Черепнин. Под ред. С. В. Бахрушина. - М.-Л.; Издательство Академии наук СССР, 1950. – 585 с.
4. Побойнин, И. Торопецкая старина. Исторические очерки города Торопца с древнейших времен до конца XVII века. Издание Императорского общества истории и древностей Российских при Московском университете. М.; Университетская типография, 1902. – 376 с.
5. Станкевич, Я.В. Древности Северо-западных областей РСФСР в I тысячелетии н.э. // Материалы и исследования по археологии СССР. Вып. 76. М.-Л., 1960. – 327 с.
6. Куза, А. В. Древнерусские городища X-XIII вв. Свод археологических памятников. М.; «Христианское издательство», 1996. – 256 с.
7. Раппопорт, П.А. Очерки по истории военного зодчества Северо-Восточной и Северо-Западной Руси X-XV вв. // МИА. №105. М.-Л.; Изд-во АН СССР, 1961. – 184 с.
8. Паспорт памятника истории и культуры «д. Залучье. Городище», Псковская область, Куньинский район, в 0,7 км к ЮЮЗ от южной окраины деревни, на мысу оз. Жижицкого (дата составления, составитель: 03.01.1987 г., Г.Н. Пронин).
9. Паспорт памятника истории и культуры «д. Залучье. Селище II», Псковская область, Куньинский район, в 0,25 км к югу от ЮЗ окраины деревни, в ур. «Горка» (дата составления, составитель: 16.01.1987 г., Г.Н. Пронин).
10. Каменецкая, Е. В. Керамика IX-XIII вв. как источник по истории Смоленского Поднепровья. - М.-Смоленск: «КДУ», «Университетская книга», 2019. – 244 с.

**THE MEDIEVAL TOWN OF ZHIZHETS: ARCHAEOLOGICAL REALIA**

**V. Derkach**  
Pskov, Russia

*The Medieval town of Zhizhets is located to the south of Zaluchie Village on the bank of Zhizhitskoye Lake on a long cape projecting forward into the lake. This place has been known from written sources since the 12<sup>th</sup> century. The results of archaeological research have proved that a complex of archaeological monuments is located at the place of the town of Zhizhets mentioned in the chronicles. The central place in this complex is occupied by the medieval town of Zhizhets – a big town entity with a fortified core and a vast territory of the unprotected settlement. A complex of monuments dating back to different time periods, both synchronous to the town of Zhizhets and preceding its origination, has been discovered in close proximity to the ancient settlement. At the present time the territory near Zaluchie Village is being actively developed. The problem of preservation of the monuments of archaeology is very acute.*

**Keywords:** Zhizhets, settlement, Polotsk territory, Verkhneye Podvinye.



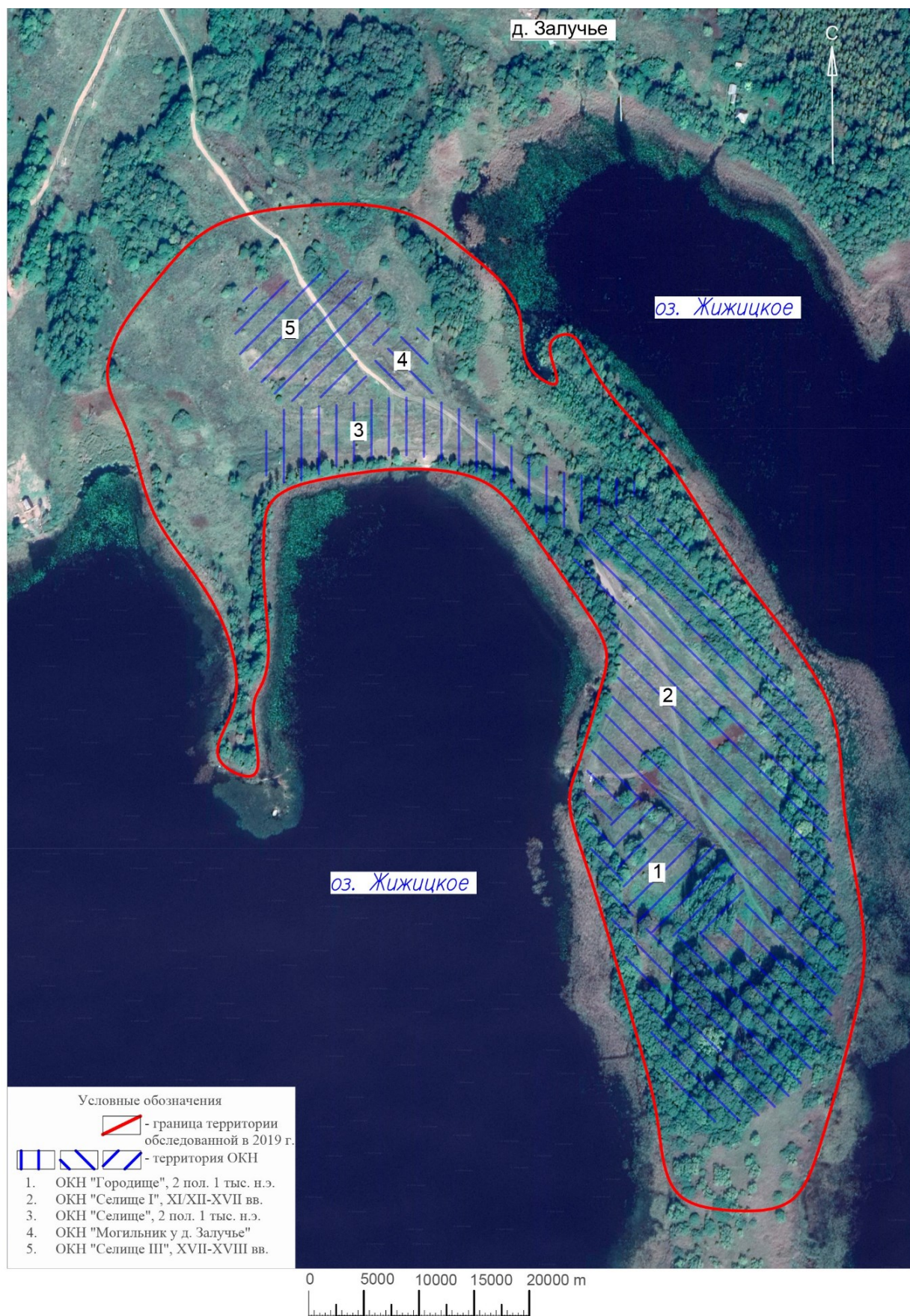
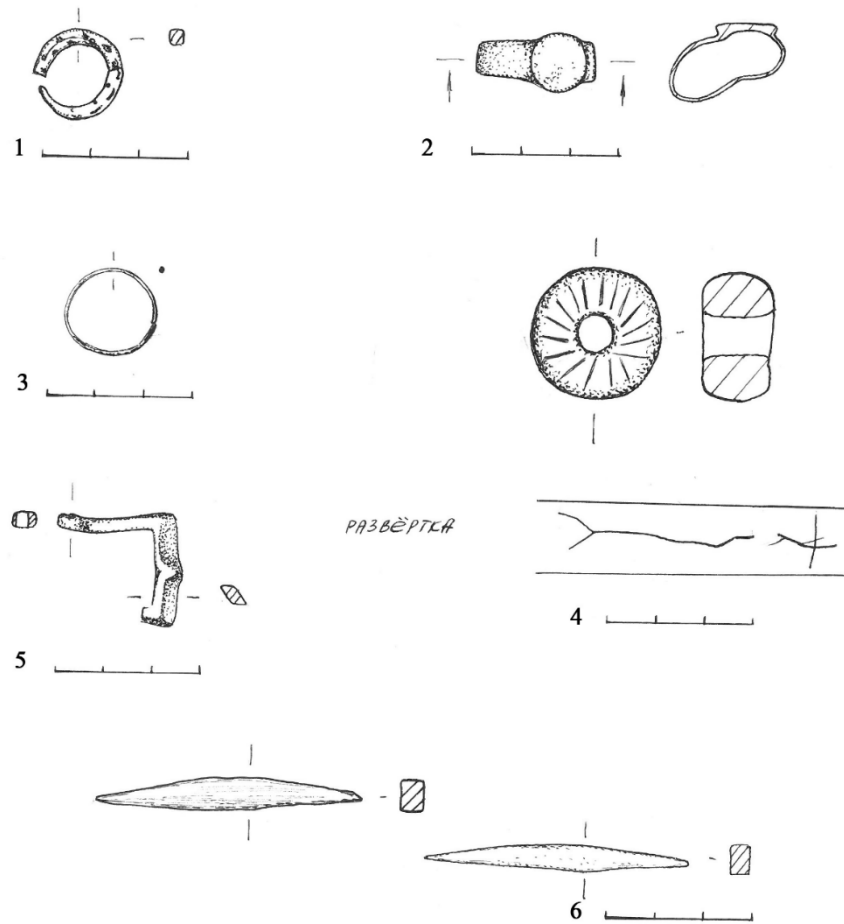


Рисунок 1. – Схема расположения памятников археологии к югу от д. Залучье Куньинского района Псковской области



Находки из шурфов 1 (1), 2 (2-6). 1 – кольцо орнаментированное со следами лужения; 2 – перстень со щитком; 3 – кольцо проволочное; 4 – пряслице орнаментированное; 5 – пряжка (фрагмент) со следами лужения (?); 6 – шильце. 1-3,5 – цветной металл; 4 – шифер; 6 – железо  
 Рисунок 2. – ОКН «Селище 1» (Псковская область, Куньинский район, д. Залучье)

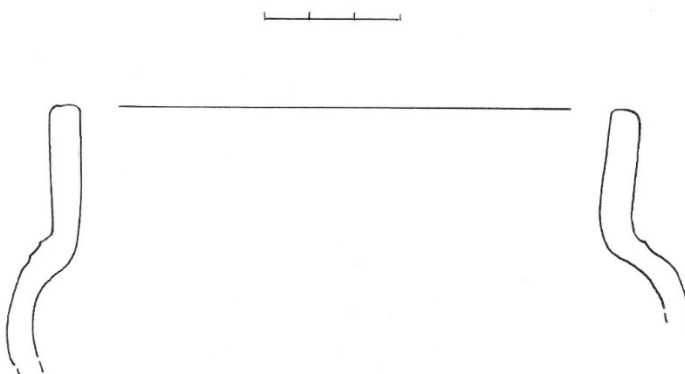
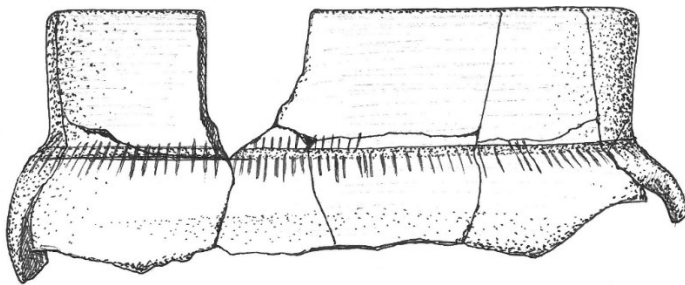


Рисунок 3. – ОКН «Селище 1» (Псковская область, Куньинский район, д. Залучье). Сосуд орнаментированный, фрагмент (шурф 2, пласт 3-4)

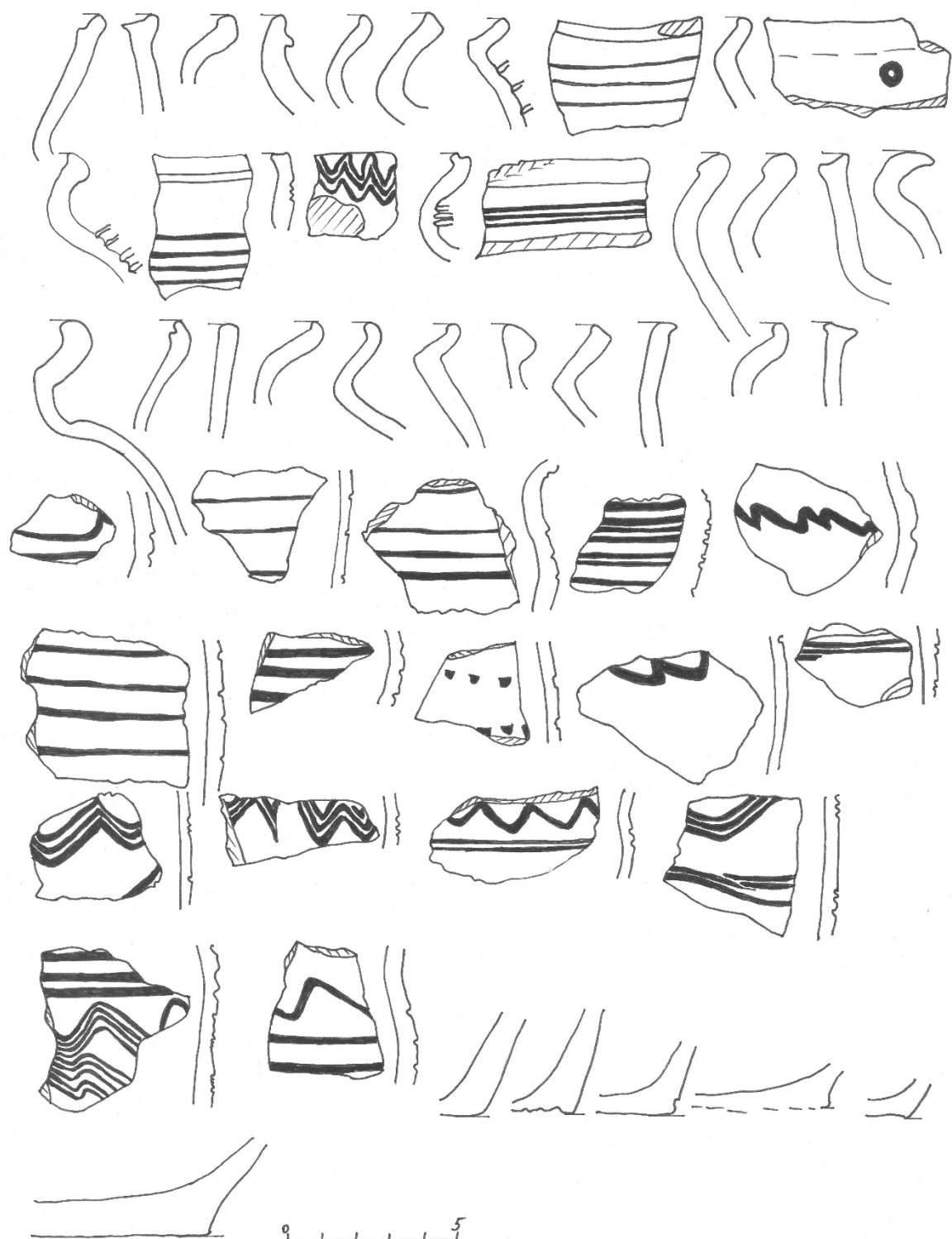


Рисунок 4. – ОКН «Селище 1» (Псковская область, Куньинский район, д. Залучье).  
Керамика (шурф 2, пл. 4)





Рисунок 5. – ОКН «Селище» (Псковская область, Куньинский район, д. Залучье). Шурф 4, пласт 15-16. Массовый материал. Лепная штрихованная керамика



Рисунок 6. – ОКН «Селище» (Псковская область, Куньинский район, д. Залучье). Шурф 3, яма 1, Погребение 1. Керамические сосуды in situ

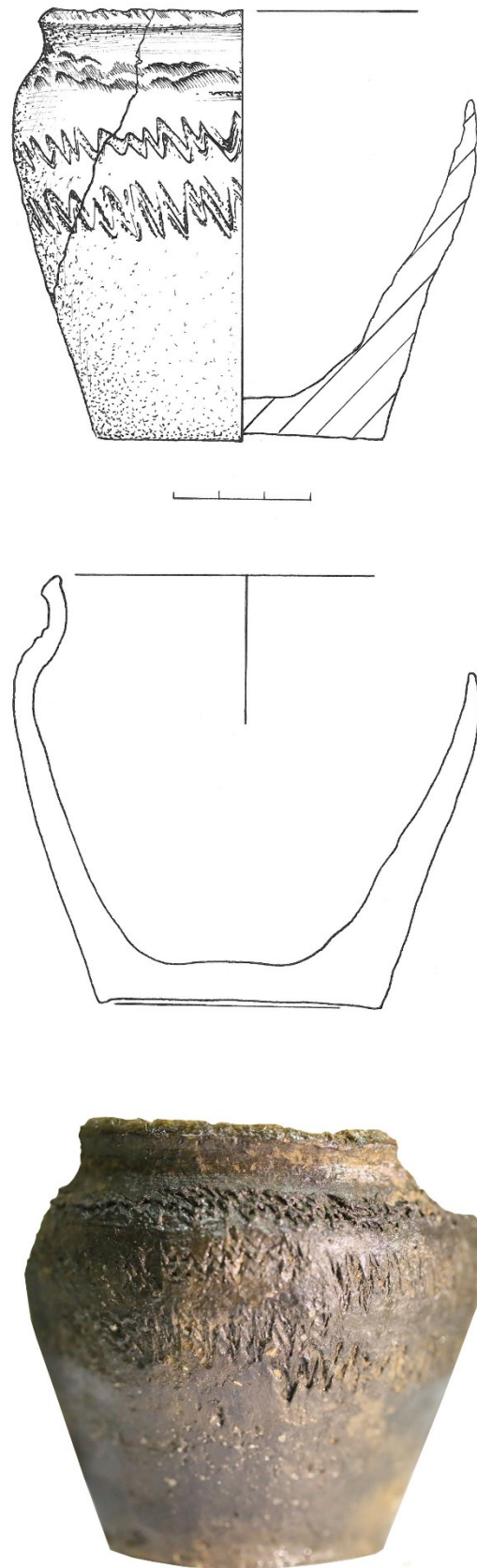


Рисунок 7. – ОКН «Селище» (Псковская область, Куньинский район, д. Залучье).  
Шурф 3, яма 1, погребение 1. Сосуд орнаментированный раннекруговой



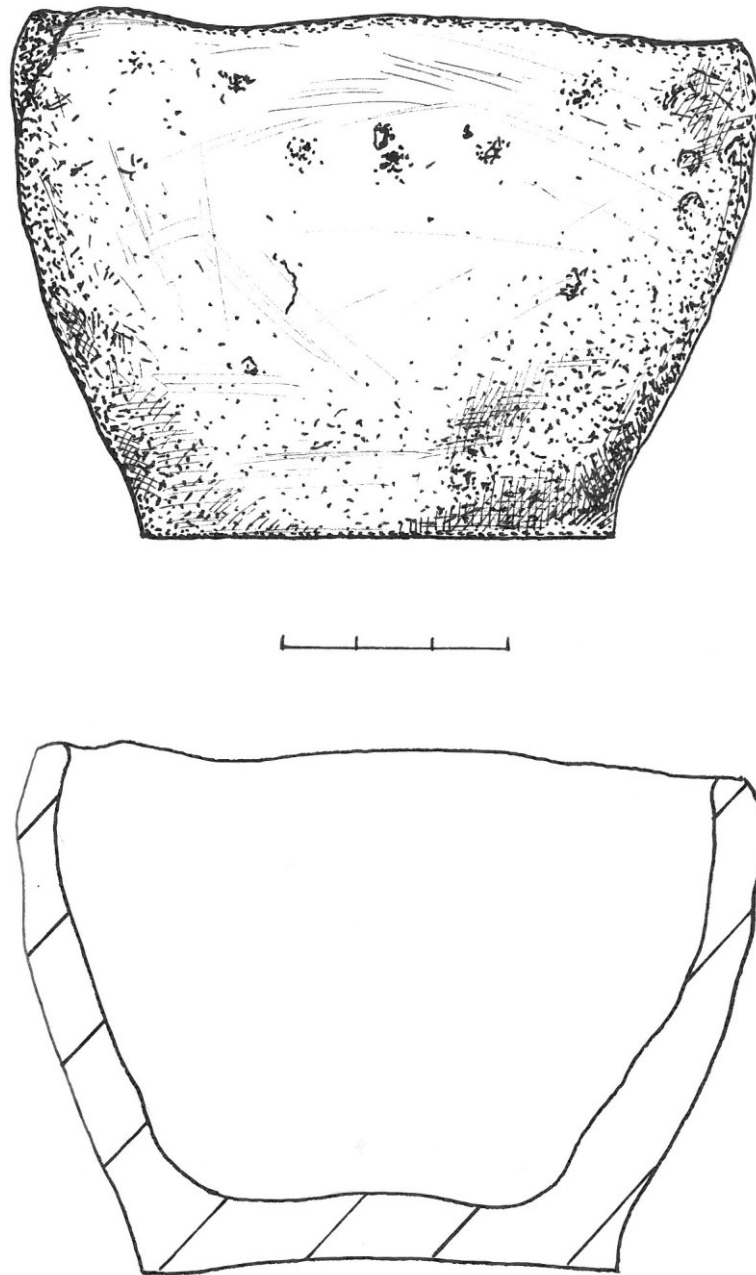


Рисунок 8. – ОКН «Селище» (Псковская область, Куньинский район, д. Залучье).  
Шурф 3, яма 1, погребение 1. Сосуд лепной