

УДК 903(476.1)

НОВЫЯ ЗВЕСТКІ АДНОСНА ПАСЕЛІШЧАЎ КАЛЯ в. ЧАРНЕШЧЫНА Ў БЛІЖНЯЙ АКРУЗЕ г. ПОЛАЦКА

М.В. Клімаў

Інстытут гісторыі НАН Беларусі, Мінск, Рэспубліка Беларусь

У артыкуле удакладняецца інфармацыя аб паселішчах у бліжняй акрузе г. Полацка, каля в. Чарнешчына. Некалькі паселішчаў каля вёскі былі выяўлены яшчэ ў 1995г. Падчас новых археалагічных даследаванняў у 2017, 2020гг. былі знойдзены сляды яшчэ некалькіх паселішчаў. Сляды аднаго з паселішчаў указваюць на актуальнасць водападзельнага тыпу ў акрузе горада ў перыяд XI–XIII стст.

Ключавыя словы: блізняя акруза г. Полацка, сельскія паселішчы, водападзельны тып рассялення, шурф, керамічны посуд.

Праблема паселішчаў бліжняй акругі Полацка цікавіла аўтара артыкула яшчэ з 1994 года. Шэраг разведак праведзеных вакол Полацка з 1994 па 2005 гг. дазволілі казаць аб наяўнасці сельскіх паселішчаў XI–XIII ст. на пэўным аддаленні ад горада Полацка. Каля Полацка фіксаваліся некалькі паселішчаў, прывязаных да берагоў рэк, у тым ліку і да р. Зах. Дзвіны. У сувязі з праблемай сельскіх паселішчаў вакол Полацка С.В. Тарасавым было сфармулявана паняцце паселішчаў – спадарожнікаў [11, с. 512]. Не выклікае сумненняў той факт, што існаванне такога горада як Полацк аказвала ўплыў на фарміраванне паселішчаў бліжняй акругі Полацка. Указаны ўплыў праявіў сябе як у фарміраванні, так званых, “службовых паселішчаў”, спецыялізацыя якіх была звязана з пэўнай галіной вытворчасці, напрыклад, варкай крычнага жалеза, так і ў выніку фарміравання шэрагу паселішчаў, асноўнай функцыяй якіх было забеспячэнне горада харчаваннем. Такая функцыя паселішчаў не можа быць дакладна даказана і гіпатэтычна звязваецца з лакалізацыяй шэрагу паселішчаў непасрэдна каля горада, за межамі пасадаў. Да таго ж, горад прыцягваў і феадальную праслойку грамадства, якая жыла ў горадзе ці мела свае сядзібы ў тым ліку і ў бліжняй акрузе.

Вяртанне да тэмы паселішчаў акругі Полацка адбылося ў сувязі з фіксацыяй слядоў новых паселішчаў, выяўленых у выніку апошніх абследаванняў акругі г. Полацка. Такія абследаванні былі праведзены ў 2017, 2020гг. каля в. Чарнешчына як дапаўненне да практных прац па аб’екту «Аўтамабільная дарога Р-46 Лепель – Полацк – мяжа Російскай Федэрацыі (Юхавічы)», якія павінны былі ўлічваць наяўнасць ці адсутнасць археалагічных помнікаў.

Да прац 2017-2020 г. аўтарам артыкула побач з в. Чарнешчына ў выніку ранейшых разведак было зафіксавана два паселішчы. Першае з селішчаў мела матэрыялы з XI па XVII ст., другое – XVI–XVII стст. [5]. Паказальна, што гэтыя паселішчы былі набліжаны да правага берага р. Зах. Дзвіны і такім чынам адносіліся да прыбярэжнага тыпу засялення, што з’яўлялася актуальным фактарам засялення і ў XI ст. і XVII ст.

У 2017 годзе групай археолагаў у складзе аўтара артыкула, Макс.М. Чарняўскага і П.М. Кенька было здзейснена абследаванне каля в. Чарнешчына і вынікі ўказаных прац былі часткова апублікаваны [7]. Таму сцісла спынемся на асноўных выніках прац 2017г.

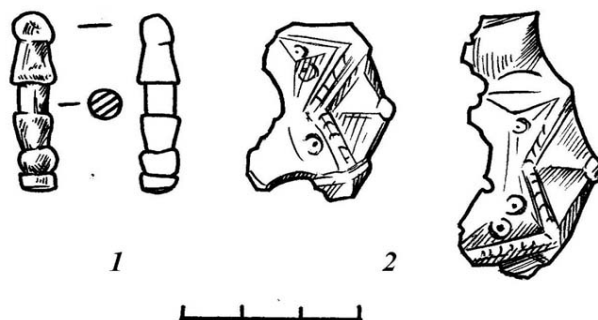


Малюнак 1. – Лакалізацыя мікрарэгіёна археалагічных прац у 2017 і 2020 гг.

Падчас абследавання 2017г. была закладзена лінія шурфоў, ад правага берага р. Зах. Дзвіны ў паўночна-усходнім (мал. 1: 1). У выніку распрацоўкі некаторых з шурфоў былі атрыманы цікавыя вынікі. Так у шурфе № 1, змешчаным за 25 м ад правага берага р. Зах. Дзвіны былі выяўлены кавалкі ляпнога керамічнага посуду і металічных шлакаў, аплаўлены керамічны фрагмент, які ідэнтыфікаваўся як ніжняя частка домніцы. Металічныя шлакі адзначаліся і ў шурфе № 2. Ляпная кераміка давала адносную даціроўку паселішча. Удакладненне храналогіі ўказанага паселішча патрабавала правядзенне дадатковых археалагічных прац, што магчыма будзе спланаваць пазней па часе.

Большасць шурфоў не мела ніякіх матэрыялаў. Для раскрыцця нашай тэмы значэнне мела даследаванне шурфа № 7 і вынікі планшэтна-прыборнага абследавання поля каля шурфоў. Шурф № 7 быў закладзены на полі, за 30 м на ўсход ад шашы Полацк-Наваполацк. Важным з’яўлялася тое, што ў шэрай супесі шурфа былі зафіксаваны асобныя фрагменты керамікі, якія па фактуры цеста і абпалу былі блізкія да керамікі перыяду XI–XIII стст., што на той момант не з’яўлялася пераканаўчым аргументам на карысць ранняй храналогіі паселішча. Але наяўнасць культурнага пласта і керамікі дазволіла зрабіць выснову аб тым, што шурф закрануў перыферыю вясковага паселішча [7, с. 265].

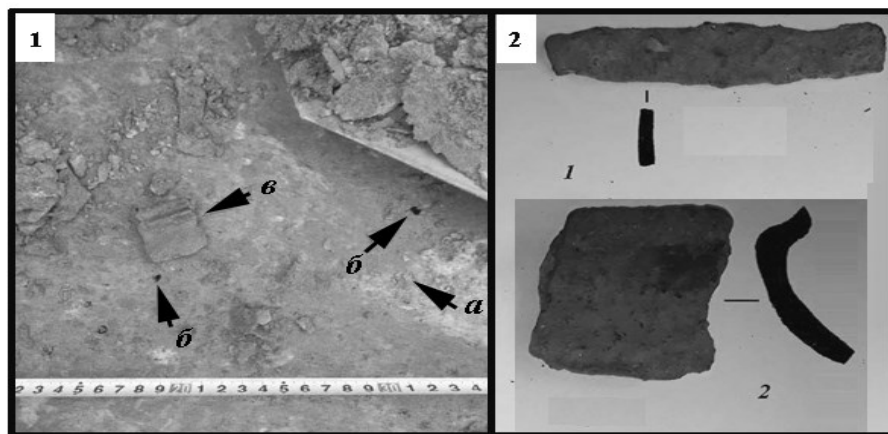
Вынікі планшэтна-прыборнага абследавання поля каля шурфоў паказалі, што прысутнасць керамікі, блізкай да перыяду XI–XIII стст. не выпадковая. Сярод знаходак вылучаецца шматчленны гузік (мал. 2: 1) часткі бронзавай булавы (мал. 2: 2). Храналогія падобных булаў адносіцца да XII – першай паловы XIII стст [2, таб. 129: 8–10; 4, с. 34, рис. 10]. Бытанне такога свінцовага шматчленнага гузіка па аналогіях таксама адпавядае XII–XIII стст. [3, с. 192, рис. 106: 1; 9, с. 46, мал. 27: 15, 16]. Як паказалі далейшыя працы 2020г. вынікі 2017г. атрымалі ўдакладненне.



1 – свінцовы гузік. 2 – фрагменты бронзавай булавы

Малюнак 2. – Вырабы з каляровых металаў, выяўленыя ў мікрарэгіёне абследавання

У 2020г. археалагічнае абследаванне было працягнута і асноўныя працы былі праведзены за 25–30м на ўсход ад ранейшай лініі шурфоўкі для ўдакладнення ранейшых вынікаў. Як і ў 2017г. большасць шурфоў не мела ніякіх матэрыялаў, за выключэннем асобных вуголляў, якія дакладна звязаны з тым або іншым паселішчам было не магчыма. Разам з тым, у шурфе № 3-2020, памерамі 1 x 1м, закладзеным на полі быў распрацаваны супесны пласт на глыбіню 0,58-0,64 м (мал. 1: 2). У шэрай супесі, у якой фіксаваліся асобныя канкрэты аксіда жалеза і вельмі драбнюткія фрагменты глінянай абмазкі, непасрэдна пад праслойкай з пяском (мал. 3: 1, а) у верхняй частцы “балотнага” мацерыка з украпінамі вуголля (мал. 3: 1, б) было выяўлена венца гаршка XII ст. (мал. 3: 1, в; мал. 3: 2, 2). З гэтага ж шурфа паходзіла жалезная пласціна, прызначэнне якой засталася без удакладнення (мал. 3: 2, 1). Такім чынам, з улікам раней разгледжаных фрагментаў керамікі (2017г.) знаходжанне венца выглядае цалкам лагічным. Па прычыне невялікай плошчы прац магчыма казаць аб слядах паселішча, якое магло існаваць у XII ст. Час заснавання ці перыпынення жыццядзейнасці на паселішчы застаюцца нам не вядомымі, аднак важкім з’яўляецца фіксацыя слядоў паселішча.



Малюнак 3. – Фіксацыя венца на перамацерыку шурфа № 3-2020 (1) і асобныя знаходкі з шурфа (2)

Такая істотная ўвага да гэтага факта выклікана тым, што гаворка ідзе аб водападзельным паселішчы. На Полаччыне, як гэта было заўважана аўтарам артыкула раней, пры разгалінаванай сетцы азёраў і рэк водападзельныя паселішчы не былі аддалены істотна ад рэк і ручаін [6, с. 35]. У разгледжаным выпадку адлегласць ад берага р. Зах. Дзвіны складала больш за 200м, ручаіны ж навогул не назіраюцца. Але нават калі б ручаіна і існавала раней, па класіфікацыі аўтара артыкула такія паселішчы таксама адносіліся да 2-га падтыпа водападзельнага тыпа [6, с. 33]. Разам з тым, адзначаецца наяўнасць пэўнай забалочанасці, якая ліквідавалася ў XX ст. мелірацыйнымі метадамі. Такім чынам, магчыма зрабіць дагушчэнне аб тым, што пры адсутнасці ручаіны жыхары паселішча маглі атрымліваць ваду з натуральных крыніц, або невялікіх калодзежаў. Прыклады заснавання водападзельных паселішчаў сведчаць аб тым, што для іх водазабеспячэння выкарыстоўвалася калодзежная сістэма,

якая ўжо існавала ў XII ст. Такія калодзежы вядомы, найперш, у межах гарадоў. Аднак ніводнага калодзежа ў вясковай мясцовасці ў акрузе г. Полацка археалагічна выявіць не атрымалася, што неабходна тлумачыць, у тым ліку, і малымі раскапанымі плошчамі. На тэрыторыі Беларусі лакалізацыя калодзежа ў вясковай мясцовасці была здзейснена на Палессі, на паселішчы Чэрнічы, але па матэрыялах гаворка можа ісці аб калодзежы не раней за XVI ст [1, с. 101, мал. 7]. Для перыяда XI–XIII стст. лакалізацыя калодзежаў на сельскіх помніках добра вядомы на тэрыторыі Украіны [10, с. 180, рис. 63].

Для паселішчаў, якія непасрэдна знаходзіліся на берагах рэк крыніцай вады заставалася рака. Напрыклад, у выпадку з паселішчамі, якія існавалі ў межах помніка Лучна–1 у XI–XIII стст., на якім плошча даследавання тэрыторыі ўказанага перыяду была істотнай (больш за 2000 кв.м) слядоў калодзежаў не было выяўлена, што магчыма растлумачыць знаходжаннем помніка непасрэдна на левым беразе р. Зах. Дзвіны [8, с. 46–78].

Лакалізацыя слядоў паселішча каля в. Чарнешчына на істотным аддаленні ад берага р. Зах. Дзвіны ўказвае не толькі аб магчымым выкарыстанні калодзежаў, а таксама і аб тэндэнцыі, звязанай з дэмаграфічным ростам насельніцтва і ўскладнення за кошт гэтага характара ўнутранай каланізацыі, калі зручныя для засялення землі па берагах рэк ужо былі заселены. Прычым, сугліністы мацяр'ык, а не пяшчаны сведчыць аб тым, што вольных зямель для засялення не заставалася і перыферыя вясковага паселішча шчыльна датыкалася да паніжанай часткі рэльефу.

На прыкладзе паселішча каля в. Чарнешчына выдатна ілюструецца тэндэнцыя да засваення водападзелаў у XII ст., якая носіць “вымушаны” характар у сувязі не толькі з памяншэннем зямель, зручных для засялення па прыродных паказчыках, але і з тым, што ў бліжняй акрузе Полацка фактар набліжанасці да горада пачынаў адыгрываць пераважаючую ролю над прыродным фактарам.

Застаецца адкрытым пытанне аб сувязі новага паселішча і асобных знаходак, якія адносіліся да “феадальнай культуры”. З улікам таго, што для XII–XIII стст. феадальныя сядзібы, звычайна, змяшчаліся не асобна, а ў межах вясковых паселішчаў, побач з дварамі залежнага ад феадала насельніцтва, можна толькі дапускаць, што побач з выяўленым паселішчам існаваў і феадальны двор. З улікам адсутнасці канкрэтнага культурнага пласта, які магчыма суаднесці з феадальным дваром заўсёды трэба мець на ўвазе і ваенны фактар, які садзейнічаў выпадковаму выпадзенню артэфактаў у пласт.

Спіс выкарыстаных крыніц

1. Вяргей В. Выратавальныя раскопкі паселішча Чэрнічы Жыткавіцкага раёна / В. Вяргей, А. Іоў // Гістарычна-археалагічны зборнік: зб. навук. арт. – Мінск, 2000. – № 15. – С. 93–105.
2. Древняя Русь: Город. Замок. Село. – М.: Наука, 1985. – 431 с.: ил.
3. Захаров, С. Д. Город Белоозеро / С. Д. Захаров. – 2004. – М: Индрик. – 592 с.: ил.
4. Кирпичников, А. Н. Древнерусское оружие. Копья. Сулицы. Боевые топоры. Булавы. Кистени / А. Н. Кирпичников. – Вып. 2. – М-Л: Наука, 1966. – 181 с.: илл.
5. Клімаў, М. В. Справаздача аб археалагічных даследаваннях у Полацку і Полацкім раёне ў 1995 годзе / М. В. Клімаў, С. В. Тарасаў // ЦНА НАН Беларусі. – ФАНД. Воп. 1. – Арх. № 1599.
6. Клімаў, М. В. Тапаграфія і планіроўка вясковых паселішчаў у акрузе Полацка / М. В. Клімаў // Матэрыялы па археалогіі Беларусі: зб. навук. арт. – Мінск, 2005. – № 9. – С. 32–41.
7. Клімаў, М. В. Археалагічныя абследаванні ў акрузе г. Полацка ў 2017г./ М. В. Клімаў, Макс. М. Чарняўскі, П. М. Кенька // Матэрыялы па археалогіі Беларусі: зб. навук. арт. – Мн., 2019. – № 30. – С. 261–268.
8. Клімаў, М. В. Археалагічны комплекс Лучна–1 у акрузе Полацка (XI–XVI стст.) / М. В. Клімаў. – Мінск: Беларуская навука, 2019. – 567 с. : іл.
9. Мядзведзева, В. М. Касцяная вытворчасць Полацкай зямлі IX–XIII стст. / В. М. Мядзведзева. – Мн.: Беларуская навука, 2013. – 236 с. : іл.
10. Село Київської Русі (за матеріалами південноруських земель). – Київ: Шлях, 2003. – 232 с., іл.
11. Тарасаў, С. В. Полацкія паселішчы-спадарожнікі / С. В. Тарасаў // Археалогія і нумізматыка Беларусі. – Мінск, 1993. – с. 512.

NEW INFORMATION ABOUT SETTLEMENTS NEAR THE VILLAGE CHERNESHCHINA IN THE NEARBY DISTRICT OF POLATSK

M. Klimau

The article clarifies information about the settlements in the nearby district of Polatsk, near the village of Cherneyshchina. Several settlements near the village were discovered back in 1995. During new archaeological research in 2017, 2020 years traces of several more settlements have been found. Traces of one of the settlements testify to the relevance of the watershed type in the vicinity of the city in the period of the 11th-13th centuries.

Keywords: nearby district of Polatsk, rural settlements, watershed type of settlement, pit, ceramic ware.