

НОВОПОЛОЦК



За более чем сорокалетний период строительства города Новополоцка накоплен интересный опыт застройки и благоустройства нового города. В его планировке и пространственной организации достигнуты заметные успехи. Это позволило Госстрою БССР и Союзу архитекторов республики уже в 1975 г. отметить Новополоцк как лучший в Белоруссии новый город, а в 1984 г. за планировку и застройку Новополоцка группе архитекторов и строителей была присуждена Государственная премия БССР. С целью распространения передового научно-технического опыта, внедрения и проверки нового в градостроительстве было принято решение отнести город к опытно-показательным объектам Белорусской ССР.

Следует отметить, что строительство Новополоцка на всех его этапах велось при наличии градостроительных проработок.

После принятия в 1954 г. решения о сооружении нефтеперерабатывающего завода начались подготовительные работы, а в 1956 г. был готов первый вариант проекта планировки города.

В 1957 г. институтом «Ленгипрогаз» создается уточненный проект планировки. Затем работы над генеральным планом передаются специалистам Белоруссии. В «Белгоспроекте» и его Витебском филиале разрабатывается первый реальный генплан.

Когда стало ясно, что нефтепереработка будет развиваться вместе с химическими отраслями промышленности, в 1964 г. Витебским облпроектом разрабатывается генеральный план единого с Полоцком города.

И, наконец, в 1972–1977 гг. создается действующий и сегодня генплан совместного развития Полоцка и Новополоцка.

Проехав по улице Молодежной, можно увидеть все этапы формирования города, проследить за постоянным совершенствованием приемов застройки жилых районов, понять преобладающие тенденции архитектуры. Так, несмотря на большую контрастность, элементы застройки не вступают в противоречие с планировочной структурой города, не мешают дальнейшему его развитию.

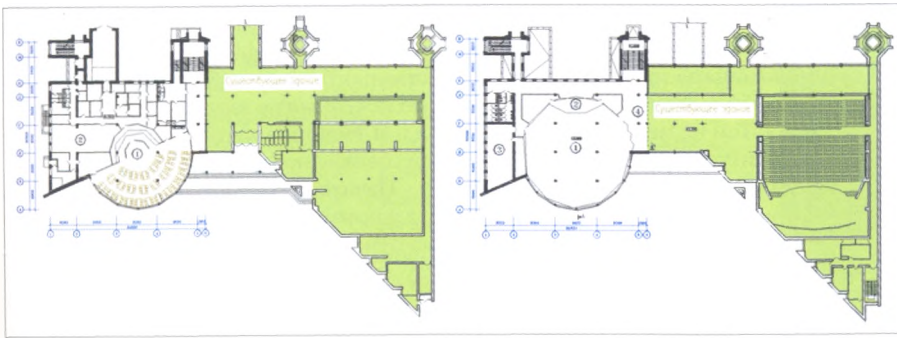
Здесь сказывается мудрость градостроительного замысла, идеи линейного города. Принятая система его простираения вдоль реки Западная Двина, где классически чередуются промышленная зона, леса санитарно-защитной зоны, территории транспорта, жилой застройки и прибрежных зон отдыха, дает возможность беспрепятственного развития.

Правда, в последние годы, в пылу создания районов для индивидуального строительства, дрогнул «БелНИИГрадостроительства» и разместил одно-, двухэтажное жилье как раз на главном направлении развития в общем-то многоэтажного города. Тем самым допущено не только нарушение действующих градостроительных норм, но и ограничены возможности для продолжения левобережной застройки города. Пришлось спасать улицу без конца, улицу Молодежную, пойдя на определенный отступ малоэтажного строительства от красных линий улицы.

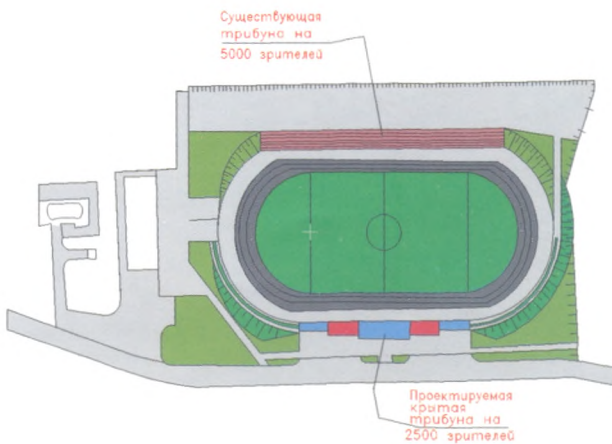
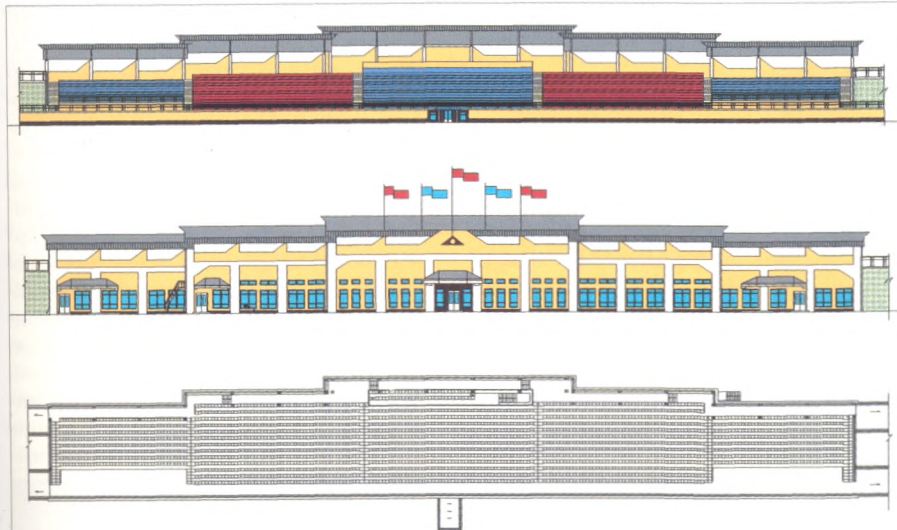
Особенностью становления и развития Новополоцка всегда было наличие не одного крупного застройщика, а нескольких промышленных предприятий-заказчиков, имеющих разную ведомственную подчиненность. Поэтому принципиальной задачей руководите-

1. ПЕРЕСЕЧЕНИЕ УЛ. МОЛОДЕЖНОЙ И УЛ. ДРУЖБЫ
2. МИКРОРАЙОН №5
3. СОХРАНЕННЫЙ В ЦЕНТРЕ МИКРОРАЙОНА №5 ЛЕСНОЙ МАССИВ





4. ПРИСТРОЙКА К ГЛАВНОМУ КОРПУСУ ПОЛОЦКОГО ГОСУДАРСТВЕННОГО УНИВЕРСИТЕТА. ФАСАД, ПЛАН
5. СТАДИОН - АТЛАНТ. ФАСАДЫ, ПЛАН ТРИБУН, ГЕНПЛАН



лей города и проектировщиков было предотвращение распыленности строительства. Ее они решили успешно. Своевременно были приняты меры, благодаря которым удалось избежать расчлененности города на ряд ведомственных поселков, и, сконцентрировав капиталовложения, осуществить комплексную застройку. Это позволило создать целостный городской организм с достаточно развитой социальной инфраструктурой.

На всех этапах строительства в городе понимали, что важнейшим условием является комплексность создания законченных архитектурных ансамблей застройки. Отсюда особое внимание в вопросе очередности строительства, координации работы заказчиков, проектировщиков и строителей.

Такая постановка дела позволила почти полностью завершить застройку семи жилых микрорайонов и сосредоточить массовое строительство жилья на одной площадке в микрорайонах №8 и №9. Это наиболее важное достижение в застройке города.

Тем не менее в последние годы отдельные предприятия сумели воплотить свои давние амбиции. В результате появились свои поселки у ПО «Нафтан» и ПО «Полимер».

Успехи в застройке города во многом связаны с наличием в нем своей проектной организации. Сначала это была группа проектировщиков Витебского



облпроекта, затем архитектурная мастерская «БелНИИП градостроительства», а в настоящее время Новополоцкий филиал института «Витебскгражданпроект». Работа проектировщиков непосредственно в городе, их контакты с заказчиками и строителями, постоянный авторский надзор положительно влияют на качество реализации проектно-планировочной документации.

У архитекторов Новополоцка, как и у большинства их коллег в небольших городах, палибра невелика. Цех крупнопанельного домостроения выпускает одну-единственную серию жилых домов. Но и в этих условиях под руководством опытных минских специалистов было сделано многое по разработке 26 блок-секций различной конфигурации, дающих возможность получить значительную маневренность в композиционных решениях застройки.

Однако случилось так, что реализация проекта застройки микрорайона №6, очень смелого по замыслу, столкнулась с трудностями при воплощении. В результате пришлось отказаться от ряда

архитектурно-планировочных решений и «подогнать» проект под возможности базы крупнопанельного домостроения. Тем не менее данная конфликтная ситуация в конечном итоге помогла отобрать наиболее жизненные блок-секции и тем самым создать определенное своеобразие в жилой застройке. Это комплекс жилых домов на пересечении улиц Комсомольской и Калинина, ансамбль района-въезда в город со стороны Западной Двины, полузамкнутые группы жилых домов в микрорайоне №7 и много других объектов.

Особенностью вновь создаваемых жилых районов города является наличие на строительных площадках крупных лесных массивов. Поэтому в процессе проектирования архитекторы задались целью: максимально сохранить природную среду и одновременно эффективно использовать территорию.

Результат оказался вполне положительным. Застройка юго-восточной части пятого микрорайона – при-

знанная удача новополоцких проектировщиков и строителей, поскольку этому предшествовали внимательное изучение месторасположения микрорайона, выделение наиболее ценных участков леса, подлежащих сохранению. Составляющими успеха стали также постоянное наблюдение за ходом реализации проекта, активный авторский надзор, когда своевременно вносились изменения, улучшающие проект застройки, архитектуру отдельных зданий и элементов благоустройства. И сегодня вся жилая застройка вызывает удовлетворение и очень любима жителями города.

В последние годы темпы градостроительного развития Новополоцка заметно снизились. Тем не менее делается не мало. Строящиеся объекты существенно выигрывают за счет более совершенных архитектурных решений и применения современных отделочных материалов.

Наиболее значимыми и интересными построенными объектами являются санаторий-профилакторий производственного объединения «Нафтан», расположенный на западной окраине города, и Новополоцкое отделение «Беларусбанка» по ул. Дружбы.

Начато строительство пристройки к главному корпусу Полоцкого государственного университета. Проектом предусматривается разместить на первых двух этажах столовую на 150 посадочных мест, клубную часть с залом для дискотеки, а третий этаж предназначается для учебных целей: здесь размещены конференц-зал и поточные аудитории. По замыслу авторов проекта, здание пристройки, непосредственно примыкающее к вестибюльной группе существующего корпуса, где доминирует объем актового зала, должно уравновесить архитектурно-пространственную композицию комплекса Полоцкого государственного университета. Более того, противопоставление крупного, без окон, актового зала остекленному полированному стеклом полукруглому зданию пристройки позволит контрастно сочетать эти фасады и дать целостный архитектурный образ.

Из объектов, которые проектируются в настоящее время, интерес представляет проект расширения стадиона «Атлант». Учитывая потребности и проведения праздников, соревнований и других массовых зрелищ, строятся дополнительные трибуны на 2 500 зрителей.

При проектировании учитывался окружающий ландшафт, так как стадион размещен на приречной территории в городском парке. Подходы к крытой трибуне образуют природный амфитеатр, что позволит создать еще один интересный уголок города.

Проектированием города занимаются люди увлеченные, любящие свой город. Не это ли залог их успешной работы?



6 НОВОПОЛОЦКОЕ ОТДЕЛЕНИЕ «БЕЛАРУСБАНКА» (АРХИТ. О. СОЧНЕВ)

7 САНАТОРИЙ-ПРОФИЛАКТОРИЙ ПО «НАФТАН» (АРХИТ. А. ВОЛЬНЕЦ)