

УДК 728.83

## РЕСТАВРАЦИЯ ДВОРЦОВО-ПАРКОВОГО АНСАМБЛЯ БУЛГАКОВ

*Р.М. Платонова, Д.В. Волохов*

Белорусский национальный технический университет, Минск, Республика Беларусь;  
ОАО «Белреставрация», Минск, Республика Беларусь  
e-mail: platonowarm54@mail.ru, amdanila@mail.ru

*Рассмотрены вопросы истории создания и реставрации дворцово-паркового ансамбля в Жиличах Могилевской области. Ранее в состав дворца с парком входили большие водоёмы, где велось рыбное хозяйство, огороды и сады с плодовыми деревьями, оранжерея с экзотическими растениями, хозяйственный двор, водяная мельница, винокурня, крахмальный и сахарный заводы. В статье проанализирован процесс современной реставрации основных помещений дворца: угловой гостиной или залы с грифонами, гостиной «Блакiтны пакой», бальный и банкетный залы, чайный салон и другие помещения. Несомненно, что указанный комплекс является историко-культурным наследием Республики Беларусь, реставрация которого и сохранение необходимо для будущих поколений.*

**Ключевые слова:** реставрация, дворцово-парковый ансамбль, оранжерея, винокурня, зала, гостиная, салон, историко-культурное наследие.

## RESTORATION OF THE BULGAKOV PALACE AND PARK ENSEMBLE

*R. Platonova, D. Volokhov*

Belarusian National Technical University, Minsk, Republic of Belarus;  
JSC "Belrestavratsiya", Minsk, Republic of Belarus  
e-mail: platonowarm54@mail.ru, amdanila@mail.ru

*The issues of the history of the creation and restoration of the palace and park ensemble in the residential areas of the Mogilev region are considered. Previously, the palace and the park included large reservoirs where fishing was conducted, vegetable gardens and orchards with fruit trees, a greenhouse with exotic plants, a farmyard, a watermill, a distillery, starch and sugar factories. The article analyzes the process of modern restoration of the main rooms of the palace: corner living room or halls with griffins, living room "The Blue Room", ballroom and banquet halls, tea salon and other rooms. There is no doubt that this complex is the historical and cultural heritage of the Republic of Belarus, the restoration and preservation of which is necessary for future generations.*

**Keywords:** architectural monument, wooden temple, folk architecture, baroque, technical inspection, reconstruction.

**Введение.** Объявленный в Беларуси 2023 г. Годом мира и созидания, подарил нам открытие памятника архитектуры XIX века – дворцово-парковый ансамбль Булгаков в Жиличах Могилевской области. Ранее ансамбль был внесен в Государственный список историко-культурных ценностей Республики Беларусь [1]. За последние 10 лет в нашей Республике открылось много замков, дворцов и парков: Несвижский и Мирский замки; дворцы Румянцевых-Паскевичей в Гомеле, Сапег в Ружанах, Пусловских в Коссово и многих других.

Сейчас в различном состоянии в Беларуси сохранилось около 1200 исторических усадеб и их фрагментов, из них более 300 перспективны для восстановления и современного использования. Парков осталось около 600, а ранее их было 1000 [2; 3].

Исторические усадьбы с парками нуждаются в сохранении. К сожалению, некоторые усадьбы в настоящее время используются в качестве различных учреждений, организаций и других объектов. В зависимости от изменения их функционального назначения происходило изменение их внешнего облика. Большинство парков без ухода превратилось в лесные массивы, нарушена их территориальная и визуальная целостность, изменен режим водных систем и др. При этом снижена их привлекательность, но в целом сохранена культурно-географическая ценность.

Таким образом, проблема реставрации исторических дворцово-парковых ансамблей в настоящее время очень актуальна. К таким ансамблям относится реставрированный дворец Булгаков в Жиличах, где заключительным этапом возрождения станут работы над восстановлением его парковой зоны.

**Основная часть.** Дворец Булгаков около 100 лет находился во владении дворянской семьи Булгаков. Булгаки – древний и очень разветвленный род. В 1815 году его внуки, Игнатий и Винцент Булгаки, выкупают у Франтишка Сапеги имение Добосна с 673 душами мужского пола за 5 тысяч червонных злотых. Братья не оставили после себя потомства, и имение было завещано их племяннику Игнатию-Казимиру Булгаку, который и построил дворец на здешних землях (рисунок 1) [4; 5].



Рисунок 1. – Дворец Булгаков в 1877 г. (рисунок Наполеона Орды)

Строительство дворца было начато в 1823 году. Архитектурный проект был выполнен в классическом стиле уроженцем деревни Жирмуны Щучинского уезда Каролем Подчашинским – сыном придворного архитектора Радзивиллов Яна Подчашинского и отцом известного Варшавского архитектора Болеслава Подчашинского. Предполагают, что Подчашинским был спроектирован лишь главный корпус дворца [4]. Для внутренних интерьеров характерен исторический эклектизм, то есть смешение стилей. Отделявались они по вкусу хозяев. Отсюда лепнина на потолках, мифологические образы в барельефах на стенах, коринфские колонны и пилястры, украшающие банкетный зал.

Видным представителем рода Булгаков был Ян Булгак (1876–1950) – отец польской художественной фотографии. Ян не являлся представителем добоснянской линии Булгаков, но, будучи дальним родственником, побывал в имении в 1910-х гг. и сделал множество фотографий дворца и парка, благодаря которым успешно восстановлены интерьеры парадных залов (рисунок 2).



Рисунок 2. – Главный фасад и банкетный зал дворца Булгаков в 1910 г. (фото Я. Булгака)

После Октябрьской революции 1917 года во дворце некоторое время размещались школа и сиротский приют, а в 1930-е годы – агрономическая школа. Тогда же и начинается процесс разрушения южной линии дворца – оранжереи. В 1953 году дворец взят под защиту государства как памятник истории и культуры, но работы по сохранению лепных потолков были проведены только в 1990–1992 годах.

В начале 2000-х годов стал разрабатываться проект реставрации дворца. В 2001–2003 годах проводились контраварийные работы на кровле и куполе здания. К реставрационным работам приступили в 2009 году. В 2011 году состоялось торжественное открытие первой очереди реставрации – Детской школы искусств. К 2014 году закончили восстановление южного флигеля – вторая очередь реставрации. Третья очередь включала реставрацию главного корпуса, каплицы и была завершена. Четвертая очередь реставрации – восстановление оранжереи, а затем парковой зоны. Вид дворца сверху представлен на рисунке 3.



Рисунок 3. – Дворец Булгаков (фото А. Филюкова)

Последняя реставрация дворца выполнялась по проекту, разработанному ОАО «Белреставрация». Проектом предусматривалось цветковое решение внутреннего убранства интерьеров: стен, потолков, потолочных розеток, карнизов, оконных и дверных обрамлений, дверных блоков, плинтусов, а также объем золотой потали на декоративных элементах. В результате, при реставрации дворца Булгаков было выполнено более 200 м<sup>2</sup> позолоты. Для отделки стен использовался оселковый мрамор. Оселковый мрамор – это искусственный материал, кото-

рый также называют, декоративным, который имитирует натуральный мрамор по своей фактуре и цвету. Паркет выполнен из пяти сортов древесины. Для росписи стен использовались уникальные технологии. Во дворце хорошо сохранилась акустика. Современные нормы не разрешают печное отопление, поэтому камины и печи выполняют декоративную функцию, но при желании их можно растопить. Готовят также к открытию каплицу и полностью воссозданное здание оранжереи.

В планировке дворца прослеживается четкое расположение помещений. Через главный вход посетитель попадает в обширный вестибюль, перекрытый крестовым сводом, пяты которого покоятся на четырех столбах. Находящиеся здесь двери ведут в комнаты первого этажа, а расположенная прямо лестница – на второй этаж, в наиболее парадные покои дворца. Интерьер многих помещений отличается богатством декоративного оформления и тщательностью отделки. Многие детали сделаны из дерева. Стены некоторых залов имеют оригинальные лепные полихромные украшения.

Главный двухэтажный корпус в плане П-образный. В центре выделяется шестиколонный портик с колоннами коринфского ордера, над ним возвышается фронтон и башня-бельведер. Два коротких боковых крыла тоже украшены портиками, только четырёхколонными. На парадных фасадах – небольшие балконы. Окна разделены пилястрами. Лепной орнамент в виде гирлянд и розеток украшает фасад здания. Внутренняя планировка дворца смешанная – коридорно-анфиладная. План 1 этажа показан на рисунке 4.

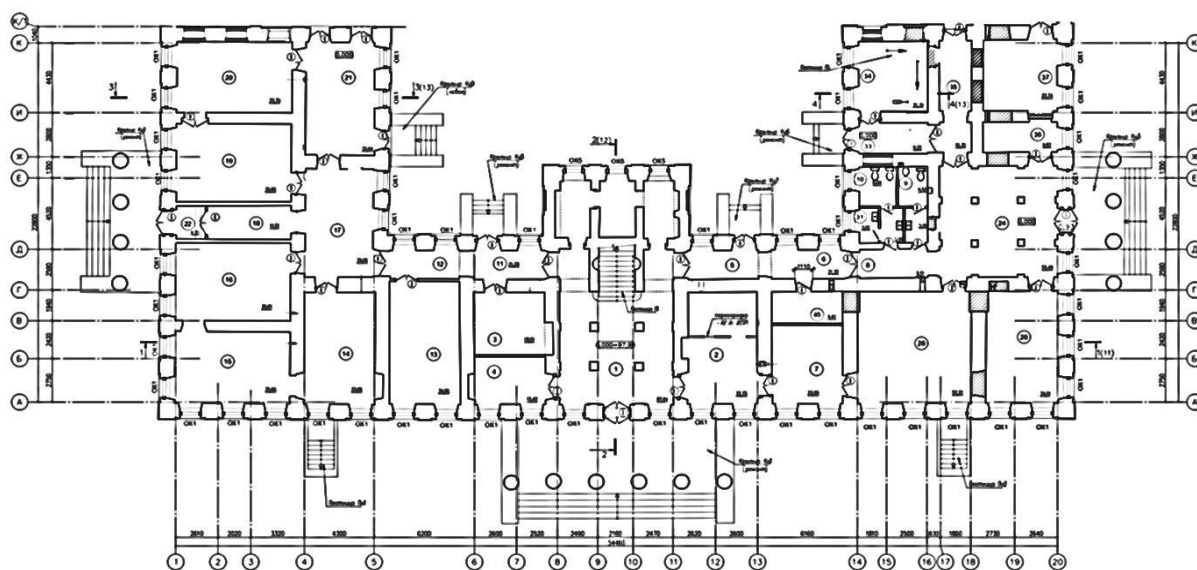


Рисунок 4. – План 1 этажа дворца Булгаков (ОАО «Белреставрация»)

Жилые комнаты и хозяйственные помещения располагались на первом этаже главного корпуса, что было традиционным решением, окна первого этажа – прямоугольные, небольшие. Окна второго этажа – большие, расчлененные пилястрами. Все фасады богато украшены цветочными гирляндами. Второй этаж являлся парадным, предназначался для проведения торжественных мероприятий (рисунок 5).

Пространство главного корпуса завершалось двухъярусным бельведером – обзорной башней с часами. Дворец накрыт низкой четырехскатной крышей, портики двухскатной, бельведер же имел чуть приплюснутый купол с четырьмя вазами и шпилем посередине. На шпиле располагался флюгер с гербом владельцев.

В центре северной линии располагалась каплица с треугольным фронтоном, обращенным наружу. Полукруглая апсида каплицы сильно выделяется во внутреннем двореке дворца. Каплица – домовая церковь для частных богослужений.

В южной части комплекса размещалась оранжерея, в которой выращивались различные тропические растения. Растения в кадках летом переносились в парк.

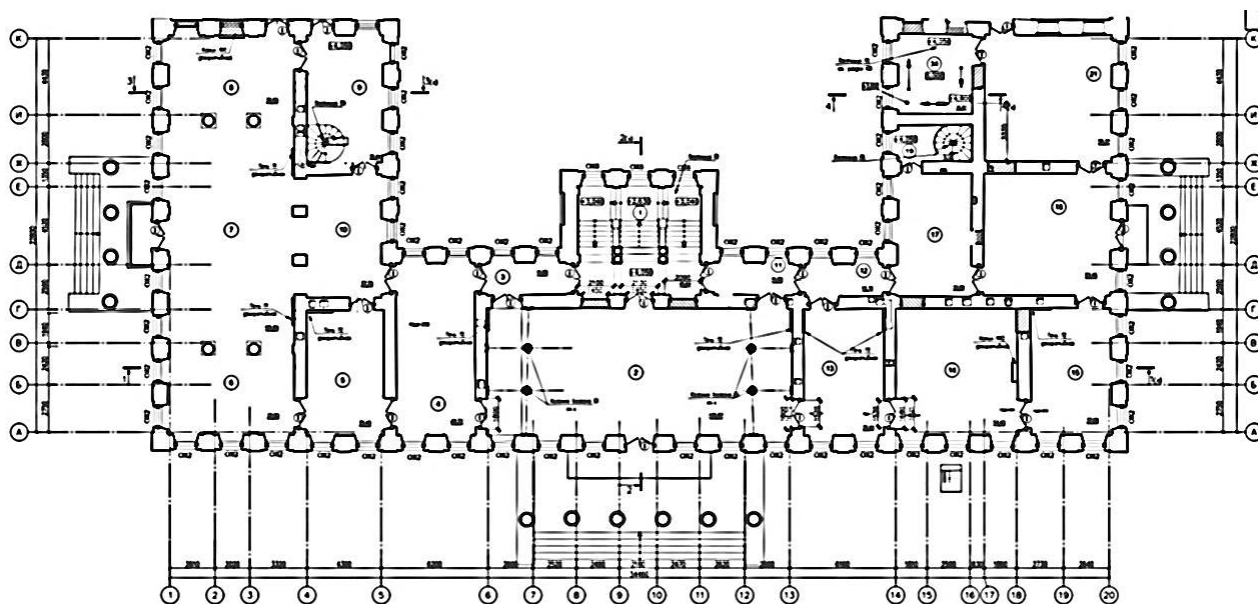


Рисунок 5. – План 2 этажа дворца Булгаков (ОАО «Белреставрация»)

Все комнаты второго этажа дворца Булгаков – это парадные залы, предназначенные для приема гостей, проведения торжественных вечеров, балов и банкетов.

Одним из интереснейших залов дворцового комплекса является угловая гостиная или зал с грифонами. Именно этот салон открывает анфиладу комнат. Оригинальная лепнина и богатое оформление сусальным золотом – не единственные примечательные элементы данной комнаты.

Следующая гостиная, известная по некоторым архивным источникам как «Блакитны пакой». Впечатляет богатство интерьера этого зала. Акцент сделан на мраморном камине и украшающих его постаментах в виде античных колонн, которые увенчаны белыми вазами. По традиции на каминной полке находится ампирный набор из часов и парных канделябров. Над камином располагается большое зеркало в золоченой раме и копии родовых портретов. В межоконных пространствах размещены массивные дубовые консоли с высокими зеркалами и парными канделябрами.

Особое внимание привлекает оригинальный кессонный потолок в нежных голубых тонах с обилием сусального золота. Пересечения деревянных балок перекрытия образуют углубления квадратной или прямоугольной формы, которые богато декорируют ручной резьбой по дереву и покрывают золотом. Лишь самые роскошные залы дворца украшены такими потолками.

В этой комнате реставраторы воссоздали элементы отопительной системы XIX века – две белые изразцовые печи голландского типа.

Сердцем дворца в XIX веке являлся бальный зал. Слева и справа над колоннами тосканского ордера находятся оркестровые балконы, откуда звучала музыка.

Парадная бальная зала, в которой нарядность и праздничность интерьера достигают своей кульминации, требовала после себя паузы и отдыха. Такой паузой в путешествии по анфиладе становится гостиная с открытым музыкальным балкономом.

Это небольшая нежилая комната, примыкающая к бальному залу, предназначалась для приёма гостей, отдыха, проведению скромных музыкальных вечеров.

Вслед за гостиной, неподалеку от банкетного зала расположился диванный (чайный салон). Этот сравнительно небольшой зал предназначался для избранного круга. Здесь собиралось общество для дружеской беседы, чтения, чаепития. Также в этом салоне находится один из интереснейших паркетов, рисунок которого создает оптическую иллюзию. Чередование кубических светлых и темных фигур, делает узор паркета объёмным.

Одной из самых значимых комнат дворца является банкетный зал. Это огромное пространство, утопающее в богатстве и роскоши, предназначалось для проведения грандиозных пиршеств. Центр комнаты, конечно же, занимал овальный дубовый стол, за которым и происходило застолье.

У стены, между пилястрами, находится гигантский камин в стиле ампир из белого мрамора, богато украшенный позолоченной бронзой. Его верх зеркальный, а внизу, у очага, расположилась пара бронзовых львов. Над очагом – мифологическая сцена.

Легендарные сюжеты украшают и потолочный фриз. Здесь можно увидеть не только классические античные сцены, но и вкрапления славянской мифологии.

Оформление банкетного зала дополнялось семейными портретами в богатых рамах. Но самой грандиозной частью этой комнаты является потолок. Его центральная часть имеет кессонный декор и сводчатую конфигурацию, уводящую вверх. Избыток позолоты, яркость красок и декоративная сложность, делают этот потолок одним из самых живописных во дворце.

К банкетному залу примыкает буфетная комната, скрытая от глаз. Помещение предназначалась преимущественно для хозяйственных задач: сервировки стола и хранения столовых предметов, в буфетную также доставляли готовые блюда из кухни и уносили грязную посуду со столов во время трапезы. Эта комната, с помощью винтовой лестницы, позволяла прислуге дома незаметно перемещаться (рисунок 6).



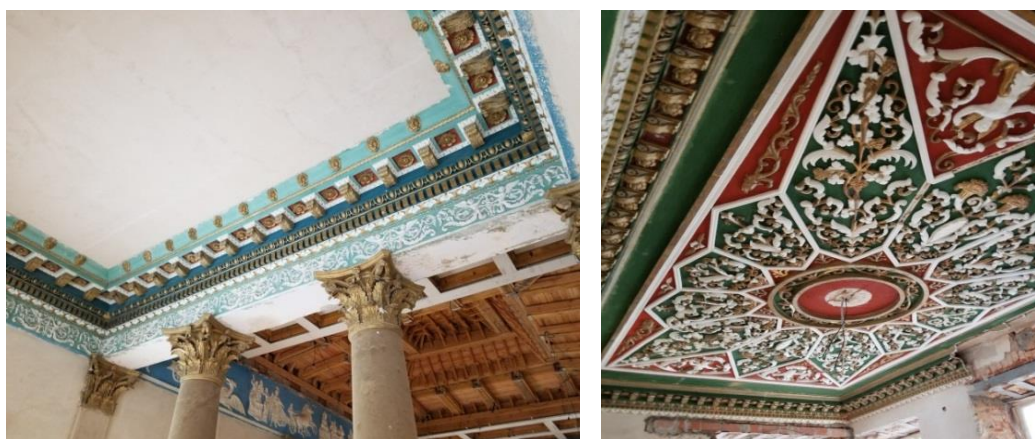
Рисунок 6. – Реставрация винтовой деревянной лестницы дворца Булгаков (ОАО «Белреставрация»)

Потолки помещений 4 и 14 в процессе реставрации представлены на рисунке 7.



**Рисунок 7. – Потолки помещений 4 и 14 дворца Булгаков (ОАО «Белреставрация»)**

Реставрация колонн с потолком в помещении 7 и смежного с ним потолка помещения 10 показана на рисунке 8.



**Рисунок 8. – Потолки помещений 7 и 10 дворца Булгаков (ОАО «Белреставрация»)**

Неотъемлемой частью комплекса Булгаков являлся большой пейзажный, или «английский» парк, устроенный в 1830-е годы как часть естественного ландшафта. Парк располагался вокруг дворца и был сформирован из отдельных участков, соединенных дорожками. В его композицию входили подъездные дороги, пейзажные массивы зелени, водные пространства системы двух малых и одного большого живописных прудов. Парк занимал территорию в 18 га, в плане он имел прямоугольную форму, вытянутую с востока на запад, с севера на юг его пересекала река Добосна (рисунок 9).

Парк в Жиличах был отдельным произведением искусства: его украшали многочисленные скульптуры, уютные беседки и павильоны, ажурные мостики. С трех сторон парк ограничивали липовые аллеи, которые окаймляли плодовые сады и защищали их от зимних ветров и морозов.

Перед фасадом дворца располагался традиционный зеленый партер с цветочными клумбами, который имел форму эллипса, окруженного деревьями из местных лиственных пород: липа европейская, тополь белый, ольха серая. С партера открывался вид на большой ис-

кусственный пруд с двумя островами – Соловьиным и Голубиным. Острова были связаны плотиной с арочным мостиком (не сохранился). По насыпной высокой дамбе через мостик по аллее тополя белого можно было попасть в парк за рекой (сохранились остатки липовой и грабовой аллеи), где росли большие фруктовые сады. С северной стороны пруд окаймлял лесной массив со зверинцем, с южной – пруды рыбного хозяйства. От сада они отделялись четырехрядной посадкой липы и тополя канадского.

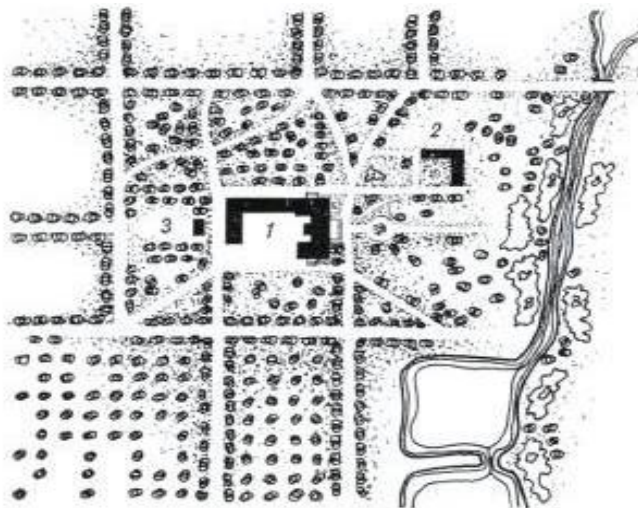


Рисунок 9. – План дворцово-паркового ансамбля Булгаков (фото из Сборника памятников истории и культуры Беларуси. Могилевская область, 1986 г.): 1- дворец; 2 –флигель; 3- свиран

По участку парка с северной стороны дворца проходили две взаимно перпендикулярные аллеи, соединявшие дворец, конюшню с каретной и центральную въездную аллею, которая пересекала всю усадьбу по окраине парка. Через мост (ныне пешеходный) она шла к хозяйственному двору, расположенному в северо-восточной части усадьбы. На реке около моста стояла мельница (не сохранилась). Сейчас пруд зарос, исчезли мостики и парковые павильоны. Вид от дворца на озеро закрыт деревьями.

Необходимо отметить, что ранее в состав дворца с парком и садом входили винокурня, крахмальный и сахарный заводы, которые приносили хороший доход семье Булгаков.

**Выводы.** Реставрационные работы дворцово-паркового ансамбля Булгаков в Жиличах, проведенные ОАО «Белреставрация», имеют большую историческую ценность для Республики Беларусь. Это позволило на его основе создать музей и использовать историческую усадьбу в качестве культурно-туристического объекта. Однако, предстоит огромная работа по сохранению и восстановлению исторических дворцово-парковых архитектурных объектов.

При восстановлении дворцово-паркового комплекса в современных условиях необходимо учитывать следующее:

- максимально сохранить и восстановить исторический облик зданий и сооружений, парковых композиций, водной системы во взаимосвязи с природным окружением;
- поддерживать все в хорошем техническом состоянии, проводить ремонтные работы, содержать обслуживающий персонал;
- иметь возможность свободного доступа к историческому комплексу как памятнику истории и культуры, использовать его познавательную ценность;
- приспособить его к современному функциональному использованию.



ЛИТЕРАТУРА

1. Дзяржаўны спіс гісторыка-культурных каштоўнасцей Рэспублікі Беларусь: [Даведнік] / Склад. В. Я. Абламскі, І. М. Чарняўскі, Ю. А. Барысюк. – Минск: БЕЛТА, 2009. – 684 с.
2. Платонова Р.М., Платонова М.А. Усадыба А.А.Римскаго-Корсакова в Полоцком районе. Вестник Полоцкого государственного университета. Серия F. Прикладные науки. Строительство. – 2012. – №12. – С. 10-14.
3. Гаранович И. М., Булыко С. Е., Рудевич М. Н. Проблемы сохранения и перспективы использования старинных парков Беларуси [Электронный ресурс]. – Режим доступа: <http://www.forum.gardener.ru/viewtopic.php?p=62186#p62186>. – Дата доступа: 18.04.2011.
4. А. Митрахович. Дворец в Жиличах Жиличский дворцово-парковый комплекс [Электронный ресурс]. – Режим доступа: <https://posmotrim.by/article/dvorec-v-ghilichah.html>. – Дата доступа: 14.07.2015.
5. Морозов В.Ф. Дворец в Жиличах : [Киров. р-н Могилев. обл.] / В.Ф. Морозов. – Минск: Польша, 1992. – 75 с.