

УДК 902.1.(476.5-21)+726.5.03

DOI 10.52928/2070-1608-2024-71-3-18-26

**БАРАБАН СПАСА-ПРААБРАЖЭНСКАГА ХРАМА Ё ПОЛАЦКУ
(ПА МАТЭРЫЯЛАХ НОВЫХ ДАСЛЕДАВАННЯЎ У 2021 ГОДА)**

Я.М. ТОРШЫН, П.Л. ЗЫКАЎ
(Дзяржаўны Эрмітаж, Санкт-Пецярбург)

А.Л. КОЦ
(Полацкі дзяржаўны ўніверсітэт імя Еўфрасінні Полацкай)

Артыкул прысвечаны вынікам архітэктурна-археалагічнага даследавання аднаго з найважнейшых помнікаў старажытнарускага дойлідства XII ст. – Спаса-Праабражэнскага храма Спаса-Еўфрасіньеўскага манастыра ў Полацку (Рэспубліка Беларусь). Рэстаўрацыйныя працы суправаджаліся навуковым вывучэннем помніка. У 2021 г. аб'ектам рэстаўрацыі і архітэктурных даследаванняў быў падкупальны барабан храма. Для ўмацавання кладкі барабана з яго была выдаленая тынкоўка за выключэннем слаёў XII ст. Пад знятым тынкам на паверхні сцен барабана былі выяўлены сляды дэкаратыўных і канструктыўных элементаў старажытнай царквы.

Фрагменты дэкаратыўнага ўбрання Спаса-Праабражэнскай царквы змянілі наша ўяўленне аб архітэктурнай стылістыцы храма. Былі выяўлены дэталі, якія ніколі раней не сустракаліся на помніках мураванага дойлідства старажытнага Полацка. Некаторыя адкрытыя мураваныя элементы маюць аналагі ў іншых архітэктурна-будаўнічых традыцыях XII ст., што дазваляе выказаць здагадку аб іх перайманні ці ўдзеле іх у полацкай архітэктурцы.

Ключавыя словы: старажытнарускае мастацтва, архітэктурца, полацкае дойлідства, Полацк, Спаса-Праабражэнскі храм Спаса-Еўфрасіньеўскага манастыра, рэстаўрацыя, архітэктурна-археалагічныя даследаванні.

Уводзіны. У Спаса-Еўфрасіньеўскім манастыры, размешчаным на ўскраіне сучаснага Полацка, знаходзіцца выдатны помнік архітэктурцы – Спаса-Праабражэнскі храм, пабудаваны ў другой чвэрці – сярэдзіне XII ст. заснавальніцай абіццелі, Святой Еўфрасінняй. Старажытная царква з'яўляецца адзінай сярэднявечнай пабудовай Полацка, якая захавалася да нашых дзён амаль цалкам. Усе існуючыя зараз сцены і перакрыцці гэтага храма, уключаючы купал на светлавым барабане, з'яўляюцца першапачатковымі канструкцыямі. Несумненна, за больш як 800 гадоў гісторыі знешні выгляд будынка зведаў істотныя змены, але разбуранымі былі прыбудовы: прыдзелы і галерэі ля паўночнага і паўднёвага фасадаў, экзанартэкс і прытвор пры заходняй сцяне. У XVII–XVIII стст. былі надбудаваны і завершаны гарызантальным карнізам усе сцены будынка, а ў XVIII–XIX стст. з'явіўся двухсільны дах, які мы бачым сёння. Нягледзячы на змены ў абліччы будынка, гэтыя перабудовы дазволілі захавець на гарышчы царквы, першапачатковыя канструкцыі перакрыццяў. Менавіта яны звярнулі на сябе ўвагу даследчыкаў у пачатку XX ст., калі пачалося вывучэнне храма.



Малюнак 1. – Спаса-Праабражэнскі храм. Выгляд барабана да рэстаўрацыі (фота Я.М. Торшына)

Перакрыцці, якія завяршаюць Спаскую царкву, утвараюць пірамідальную кампазіцыю, якая складаецца са скляпенняў, размешчаных на розных адзнаках вышыні. Ніжняя прыступка гэтай кампазіцыі складалася са скляпенняў над заходняй часткай царквы – нартэксам – і сіметрычнай ёй з усходу конхай апсіды. Наступная па вышыні прыступка была ўтворана скляпеннямі цэнтральнага аб'ёму храма, размешчанымі на адным узроўні. Верхняй прыступкай перакрыцця з'яўляўся пастамент пад барабанам, завершаны кладкамі, якія імітуюць яшчэ адзін узровень зводаў. Такая кампазіцыя завяршэння Спаскай царквы вызначае ўсім формам будынка вертыкальны акцэнт. Гэтая асаблівасць помніка была адзначана даследчыкамі як першы прыклад архітэктурных рашэнняў, ужытых у пазнейшых царкоўных будынках, збудаваных у Смаленску, Пскове, Ноўгарадзе, якія вызначаюць галоўны напрамак развіцця старажытнарускай архітэктурцы.

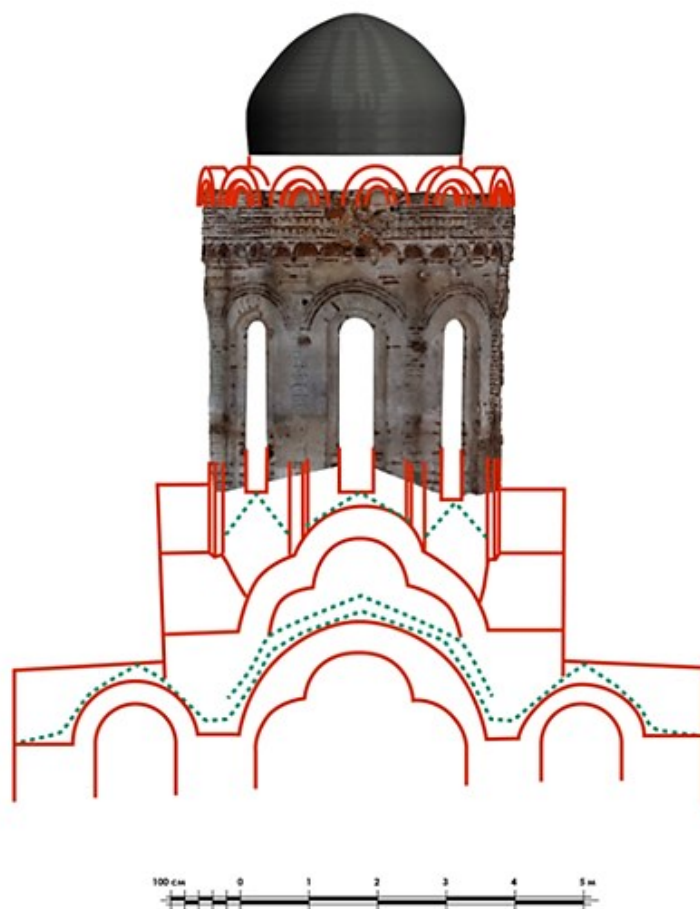
Асаблівую каштоўнасць гэтаму помніку архітэктурцы надаюць фрэскі, раскрытыя ў інтэр'еры і, часткова, на сучасных фасадах, якія ўяўляюць сабой самы маштабны ансамбль старажытнарускага роспісаў XII ст., створаны адразу пасля завяршэння будаўніцтва царквы [4, с. 259–268].

Нягледзячы на добрую захаванасць помніка і яго ўнікальнасць як адзінага прыкладу старажытнага полацкага

мураванага дойдліства, толькі ў апошні час храм стаў аб'ектам архітэктурнай рэстаўрацыі. Работы суправаджаліся навуковымі даследаваннямі: археалагічнымі раскопкамі і натурным вывучэннем будынка. Яны былі ажыццёўлены даследчыкамі Полацкага дзяржаўнага ўніверсітэта імя Еўфрасінні Полацкай сумесна са спецыялістамі Архітэктурна-археалагічнай экспедыцыі Дзяржаўнага Эрмітажа.

У 2021 годзе падчас рэстаўрацыі Спаса-Праабражэнскага храма Спаса-Еўфрасіннеўскага манастыра ў Полацку была праведзена ачыстка сцен барабана купала храма ад позніх тынковак XVII–XXI стст. (малюнак 1). Пасля выдалення паверхневых тынковых пакрыццяў адкрыліся мур, якія адносяцца да XII ст. ці з'явіліся пры пазнейшых рамонтах і перабудовах. Гэта дазволіла правесці даследаванне канструкцыі і дэкаратыўнага вырашэння барабана, вынікі якога мы прапануем у дадзеным артыкуле.

Асноўная частка. Купал на высокім вузкім цыліндрычным барабане з'яўляецца цэнтрам аб'ёмна-простаравай кампазіцыі Спаса-Праабражэнскага храма. Барабан аб'іраецца на квадратны ў плане пастамент, кожны бок якога завяршаецца, так званымі, «какошнікамі» – масівамі кладкі, якія маюць у наш час форму пазакамарнага завяршэння сцен трохлопасцевага абрысу. Іх падставы прымыкаюць да цыліндру барабана, а сярэднія аркі трохлопасцевага завяршэння ўключаны ў яго мур. Такая перавязка пастамента з ніжняй часткай цыліндру барабана робіць іх адзінай канструкцыяй. Толькі вышэй за ўзровень завяршэння «какошнікаў» барабан выяўляецца звонку храма як самастойная форма (малюнак 2).



Малюнак 2. – Схема канструкцыі падставы барабана і купала

Сучаснае архітэктурнае аблічча барабан набыў, у асноўным, падчас рамонту і рэканструкцыі храма ў XVIII–XIX стст. Па версе барабана ў XIX ст. быў узведзены карніз, які выраўнаваў разбуранае завяршэнне XII ст. Вынесена наперад ад паверхні сцен верхняя паліца карніза была зроблена з двух шэрагаў цэглы. Нахільная аснова карніза пад навісаючай плоскасцю паліцы складалася з двух шэрагаў цэглы, счэсанай пад кутом 45°. Цягліна, выкарыстаная ў карнізе, была старанна сфармаваная. Яна мела памеры 24 × 11–11,5 × 5 см. Керамічнае цеста цэглы раўнамерна прамяшана і абпалена да насычанага чырвонага колеру. У якасці дамешак выкарыстоўваўся дробны пясок. Такая цэгла сустракаецца ў канструкцыях Спаса-Праабражэнскай царквы ў рамонтных мурах XIX ст.

Верхнюю трэць барабана пад карнізам займаў фрыз. Ён уяўляў сабой тоўсты пласт белай вапнавапашчанай рошчыны, па якім былі пракладзены вертыкальныя каннелюры. Дыяметр фрыза быў большы за аб'ём барабана, які размешчаны ніжэй. Таму пад ніжнім краем фрыза быў змешчаны аркатурны пояс, аркі якога аб'іраліся на прастакутныя кансолі, выкананыя з рошчыны або брусковай цэглы, пастаўленай вертыкальна, які прымыкаў лажковым бокам да сцяны.

У XVIII ст. закамары храма і «какошнікі» ў п'едэстале барабана былі перакрыты агульным двусхільным дахам. Ён закрыў таксама і ніжнюю частку старажытных вокнаў барабана, якія апынуліся пад дахам і былі закладзены плінфай ці брускавай цэглай. У астатнім форма аконных праёмаў, перакрытых скляпеннямі, з XII ст. не звадала сур'ёзных змен.

Выдаленне позніх тынковок з паверхні фасада барабана дазволіла вызначыць стан мура XII ст., выявіць наступствы рамонтаў і пераробак і адкрыць сляды разбураных першапачатковых дэкаратыўных дэталей і фасадных элементаў.

Як і ўсе першапачатковыя (XII ст.) канструкцыі Спаса-Праабражэнскага храма, барабан быў пабудаваны з плінфы на вапнава-цямяначнай рошчыне. Плінфа размяшчалася ў муры ў адпаведнасці з тэхналогіяй «схаванага шэрагу». Яна прадугледжвала чаргаванне радоў плінфы, якія выходзяць на паверхню сцяны, з тымі, што схаваны ў глыб мур і закрыты слоem рошчыны (малюнак 3).



Малюнак 3. – Кладка барабана (ортофотаздымак, развёртка)

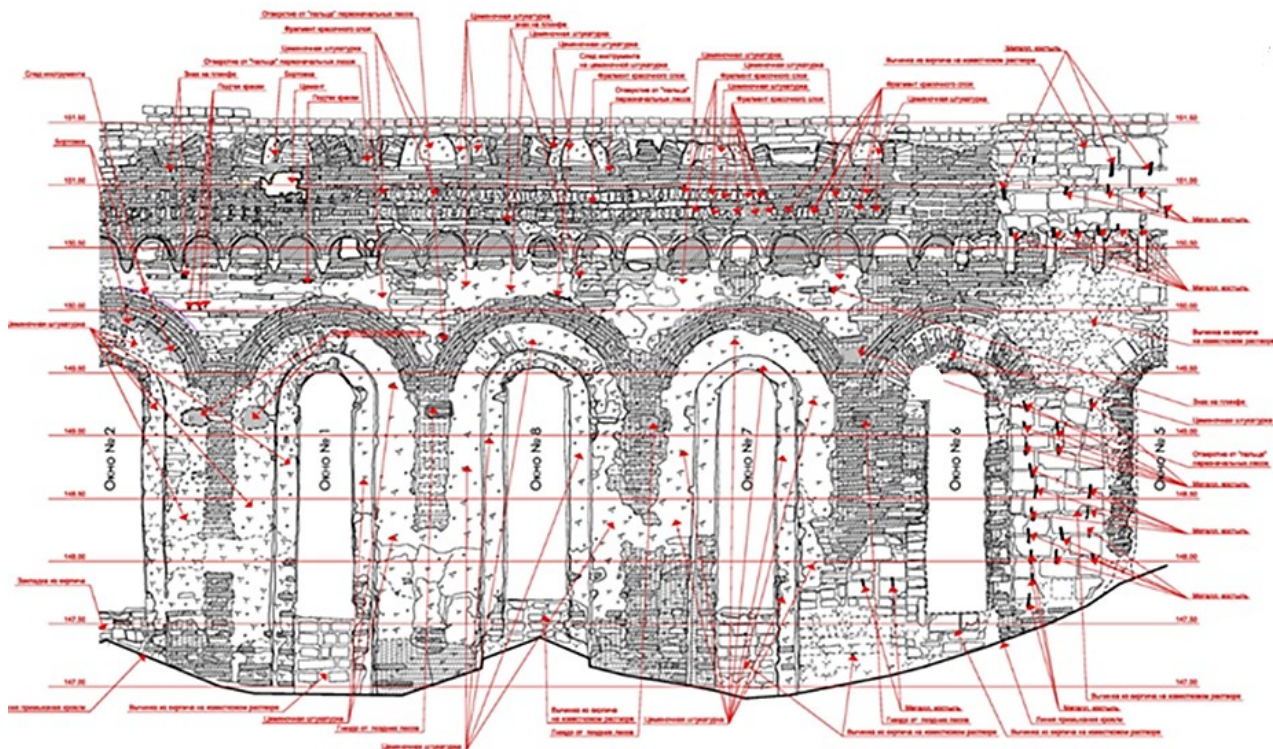
Найбольшыя пашкоджанні атрымаў паўднёвы бок барабана: тут амаль цалкам, на глыбіню да 8 см, паверхня мура XII ст. аказалася страчанай. Сляды разбурэнняў ў XVIII ст. былі запоўнены кладай з брускавай цэглай, арыентаванай пастэльным бокам уздоўж плоскасці сцяны (гл. малюнак 3). Нягледзячы на страты паверхняў, захавалася архітэктурная кампазіцыя барабана Спасакага храма XII ст. Яна складаецца з двух ярусаў: у ніжнім размяшчаюцца вокны, верхні быў прызначаны для складанай дэкаратыўнай кампазіцыі, у якую ўваходзілі некалькі арнаментальных паясоў (малюнак 4: 1, 2).

Ярус вокнаў барабана Спаса-Праабражэнскага храма складаецца з васьмі праёмаў. Чатыры з іх арыентаваны па восях зводаў прасторавага крыжа храма. Астатнія размешчаны паміж імі і накіраваны на куты храма. Для графічнай фіксацыі вокны былі пранумараваны. Нумарацыя пачыналася з усходняга вакна 1 і ўзрастала па ходу гадзінніка да вакна 8, накіраванага на паўночна-усходні кут царквы. Ваконныя праёмы ў 2021 г. былі даступныя для вывучэння толькі з вонкавага боку барабана. Пасля выманьня ваконных блокаў, праёмы былі зачыненыя знутры храма ўцяпляльнымі мембранамі, што рабіла немагчымым абследаванне іх з боку інтэр'ера.

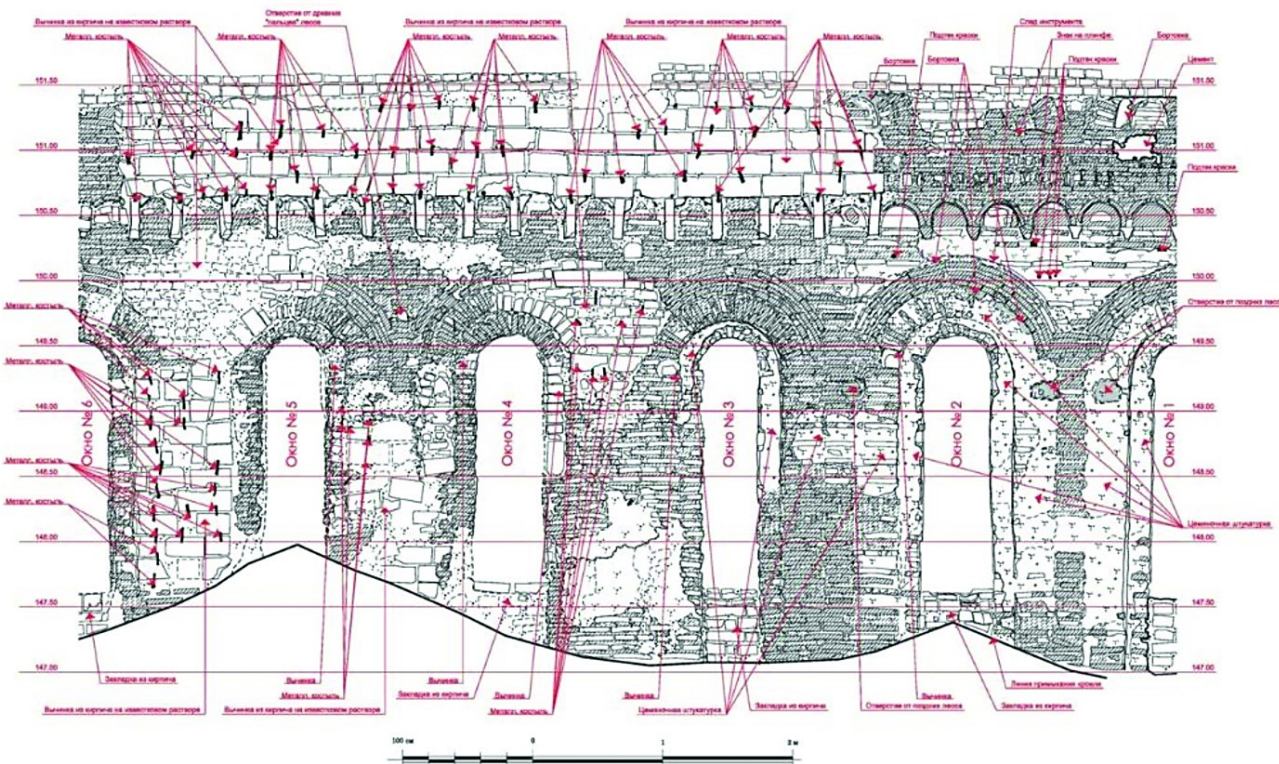
Узровень падваконняў першапачаткова знаходзіўся непасрэдна над завяршэннем цэнтральнай аркі «какошнікаў». Вышыня першапачатковых ваконных праёмаў, такім чынам, складала каля 3,04 м. Завяршэнне праёмаў было выканана цыліндрычнымі скляпеннямі. Шырыня праёмаў вокнаў складае 0,52 – 0,53 м. Адхоны размяшчаліся перпендыкулярна да знешняй паверхні барабана. Такім чынам, вокны атрымалі ў плане форму раструбаў, якія раскрываліся вонкі. Пры збудаванні двусхільнага даху, які захаваўся да нашага часу, ніжнія часткі ваконных праёмаў былі закладзены. Вокны былі змешчаны ў неглыбокіх (да 0,11 м) нішах, якія былі шырэі за праёмы на 0,16 – 0,18 м па баках і на 0,12 м над звадамі. Гэтыя памеры адпавядаюць шырыні плінф, ужытых на дадзеных участках мура. Нішы завяршаліся аркамі, якія паўтаралі форму выгіну зводаў ваконных праёмаў. Аркі ніш былі выкананы з плінфы, якая выходзіла на фасад тычковым бокам. Аркі ваконнага праёму над нішамі былі закладзены з плінф шырынёй 0,17 – 0,18 м. Краі аконных ніш у прасценках паміж вокнамі, размешчаныя ніжэй узроўню пят завяршальных арак, былі ўзведзены са звычайнай сценавай плінфы (фармат 29–33 × 24–25 × 4 см).

Над усімі вокнамі, над верхнім краем арак ваконных ніш былі выяўлены рэшткі счэсаных трох шэрагаў плінфы, якія выступалі першапачаткова з паверхні сцяны барабана. Яны былі выкладзены плашмя па паверхні рошчыннага пакрыцця арак і паўтаралі іх выгін (гл. малюнак 4). Ніжні шэраг быў закладзены з плінфаў шырынёй 10–11 см. Такую шырыню мелі лякальныя плінфы з трохкутнай тарцовай часткай (так званыя «зубчыкі»). У дадзеным месцы ад іх захаваліся толькі прамавугольныя фрагменты, змешчаныя ў мур.

1.



2.



Малюнок 4. – Графічна фіксація кладки сцен барабана

У позній закладці розбуранай часткі верхняга яруса арнаменту барабана быў знойдзены амаль цалкам захаваны экзэмпляр такой лекальнай плінфы. Памер прамавугольнай часткі плінфы (без «зуба») 13 × 11 × 4,7 см. Агульная даўжыня пасцелістага боку – 19,5 см (разам з «зубчыкам»). Выступ зубчатай часткі – 6,1 см, даўжыня бакавых плоскасцяў «зуба» – 8,6 і 8,2 см (малюнак 5).



Малюнак 5. – Лекальная плінфа, якая выкарыстоўвалася для будаўніцтва парэбрыка

Такія плінфы ўтваралі «парэбрык» – арнамент, які ўяўляе сабой паласу зубчыкаў. Гэты арнаментальны прыём можна бачыць на фасадах помнікаў як старажытнарускага дойлідства, так і ў сярэднявечнай візантыйскай і раманскай архітэктуры.

Два шэрагі мура надваконных бровак, размешчаныя вышэй «парэбрыка», складаліся з прамых плоскіх плінф. Яны паўтаралі выгнутую форму арачнага завяршэння аконных ніш. Абодва шэрагі, пакрытыя вапнава-цамяначнай рошчыннай абмазкай, утваралі выступ, які накрываў зверху ніжні рад «парэбрыка». Разам яны фарміравалі над вокнамі выгнутую броўку. Аналагічныя броўкі існавалі над вокнамі ніжняга яруса Спаса-Праабражэнскага храма. Паўкруглыя броўкі, якія складаюцца з шэрагу зубчыкаў і паліцы над ім, злучаліся паміж сабой гарызантальнымі адрэзкамі такога ж профілю. Такім чынам, гэтыя элементы, размешчаныя над вокнамі, складалі адзіны аркатурны пояс.

Паміж ваконнымі праёмамі былі выяўлены сляды ад счэсаных вертыкальных цяг, якія складаюцца з плінф, укладзеных у мур барабана перпендыкулярна яго фасаду. Яны размяшчаліся пад гарызантальнымі перамячкамі, паміж паўкруглымі ваконнымі броўкамі і абапіраліся на «какошнікі», схаваныя пад сучасным дахам. Фрагмент такой цягі захаваўся на прасценку паміж 1 і 8 вокнамі ў сучаснай паддахавай прасторы. Ён меў прамакутнае сячэнне. Пры адсутнасці капітэляў і баз гэтыя цягі могуць лічыцца тонкімі лапаткамі.

У прасценках паміж вокнамі 1 і 2, 1 і 8, 7 і 8 сляды ад вертыкальных лапатак захаваліся не толькі ў выглядзе вертыкальнай паласы са счэсаных плінфаў. Месцы іх размяшчэння заўважны як разрывы ў фасаднай абмазцы. Па краях гэтых разрываў засталіся фрагменты рошчыны, якія пакрывалі бакі лапатак. У такіх месцах можна больш дакладна разлічыць іх шырыню разам з тынковачным пакрыццём. У сярэднім яна дасягае 0,24 м. Для выбудоўвання сістэмы са «схаваным шэрагам» у муры лапатак спалучаліся плінфы шырынёй 22–23 см і 16 см.

Першапачаткова ўся паверхня фасада барабана была пакрыта пластом вапнава-пяшчана-цамяначнай рошчыны. Таўшчыня гэтай абмазкі вагалася ад 0,5 да 2 см. На ніжнім ярусе барабана – ярусе вокнаў – вялікія памеры ўчасткі рошчыннай абмазкі захаваліся вакол вокнаў 7, 8, 1, 2, 3. Побач з астатнімі вокнамі рошчыннае пакрыццё і нават паверхня старажытных мураў XII ст. былі страчаны пры рамонце XVIII ст. На адхонах і зводах ваконных праёмаў першапачатковая абмазка захавалася на вонкавым баку вокнаў. На ўнутраным баку ў глыбіні праёмаў, за лініяй сучасных ваконных блокаў, першапачатковае рошчыннае пакрыццё падчас рэстаўрацыі фрэсак у інтэр'еры барабана было перакрыта кансервацыйнай тынкоўкай.

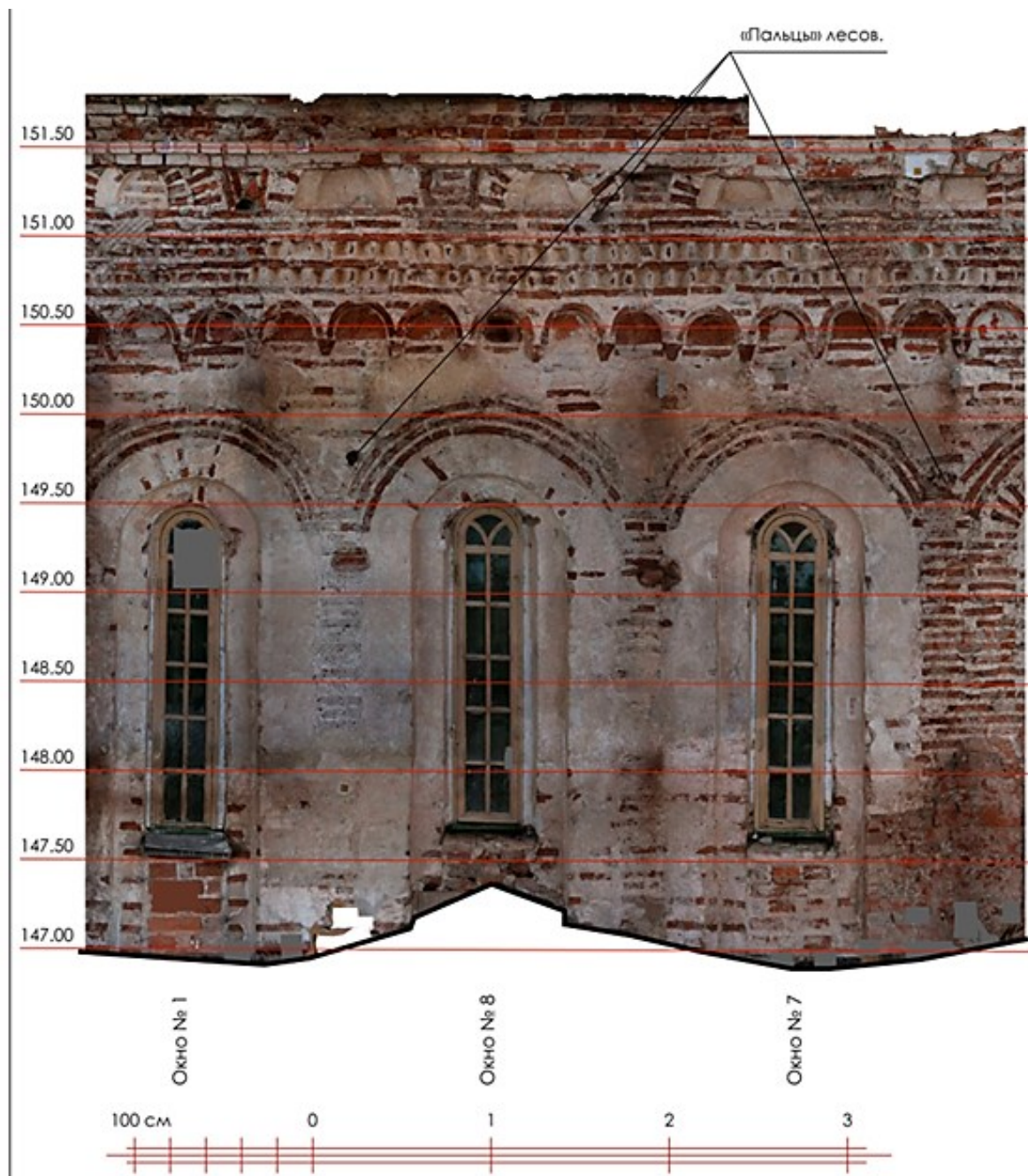
У адхонах вокнаў падчас папярэдняга этапу рэстаўрацыі пад познімі тынкоўкамі былі выяўлены каналы ўнутрыценных драўляных сувязей. У некаторых з іх захаваліся брусы, завезеныя ў мур барабана пры будаўніцтве. Яны ўтваралі два паясы на ўзроўнях 149,35 і 148,01 (па ніжніх адзнаках каналаў сувязей). Сувязі праходзілі ўнутры сцяны: верхняя – на глыбіні 0,54 м ад фасада барабана, ніжняя – на глыбіні 0,47 м. Падчас папярэдняй рэстаўрацыі брусы сувязей былі ачышчаныя ад прылеглых да іх рошчынаў і закансерваваны рэстаўрацыйным раствором. Толькі ў праёме вакна 3 можна ўбачыць прылеглы да ніжняй сувязі першапачатковы цамяначны тынк. Побач з ім сувязь была перасечаная, аднак немагчыма ўстанавіць, калі гэта было зроблена.

Слядоў прымыкання да адхонаў першапачатковых аконніц XII ст. не захавалася або яны не чытаюцца, але ў вакне 1 на паўночным адхоне захавалася вертыкальная разгранка ў выглядзе паласы чырвонай вохры, якая азначае, магчыма, мяжу паміж унутранай часткай ваконнага праёму і вонкавай. Верагодна, на гэтым месцы знаходзілася старажытная ваконніца. Разгранка размяшчалася на адлегласці 30 см ад краю ваконнага праёму. Акрамя апісанай разгранкі, слядоў фрэсак на адхонах і зводах аконных праёмаў барабана не захавалася, ці яны былі зачыненыя вапнавай тынкоўкай, нанесенай падчас папярэдняй рэстаўрацыі роспісу. На тынкоўцы XII ст., якая пакрывала адхоны вокнаў, засталіся пашкоджанні, злучаныя з усталёўкай аконных блокаў падчас рамонтных работ XVIII–XIX стст. Пашкоджанні ўяўляюць сабой вертыкальныя штрыбы, прабітыя ў пласце тынку або ў выглядзе палос цёмна-шэрага колеру.

Над вокнамі, на тры шэрагі вышэй узроўня верха бровак (адметка 150.10), пачынаўся верхні ярус барабана, складзены з некалькіх арнаментальных паясоў, размешчаных адзін над адным, што ўздымаліся да асновы купала. Дыяметр верхняга яруса барабана на гэтым участку быў шырэйшы, чым ярус вокнаў. Усе дэкаратыўныя элементы, размешчаныя ў верхняй частцы барабана, былі выяўлены пры выдаленні фрызы XIX ст. і расчыстцы аркатурнага пояса ў формах XIX ст., які захаваўся пад ім.

Ніжні арнаментальны пояс верхняга яруса барабана XII ст. уяўляў сабой аркатуру, складзеную з невялікіх аракаў, сабраных са спецыяльных керамічных элементаў. Бакавыя дугі аракаў былі зроблены з двух выгнутых плінф даўжынёй 23–24 см (вымярэнні зроблены па дузе), шырынёй 15–16 см і таўшчынёй 3,5 см. Паміж імі ў зеніце кожнай аркі гарызантальна ўстаўлены невялікі фрагмент прамой плінфы. сумежныя аркі абапіраліся на спецыяльна вырабленыя кансолі. У кожнай кансолі зверху была зроблена невялікая прамакутная пляцоўка для

абалірання дэталю арак, а ніжняя частка кансолі звужалася з дапамогай выкружак з трох бакоў. Прастора пад кожнай арачкай была запоўнена паўкруглай лякальнай плінфай (малюнкi 6, 7).



Малюнак 6. – Фрагмент кладкі барабана з найлепшай першапачатковай захаванасцю на участку вокнаў 1, 8, 7

Першапачатковы аркатурны пояс XII ст. захаваўся толькі над вокнамі 1, 2, 6, 7, 8. Над вокнамі 3, 4, 5, дзе паверхня барабана была пашкодзана і счэсана, аркатурны пояс быў цалкам страчаны, але папоўнены пры рамонце ў канцы XVIII – пачатку XIX ст. брускавай цэглай. Увесь аркатурны пояс захаваўся ў атынкаваным выглядзе на фасадзе сучаснага барабана.

Аркатурныя паясы, падобныя знаходцы на барабане полацкага Спаса-Праабражэнскага храма, на тэрыторыі Старажытнай Русі прысутнічаюць на фасадах храмаў канца XI – пачатку XIII ст., якія адносяцца да кіева-чарнігаўскай архітэктурнай традыцыі. Такая аркатура захавалася ў саборы Елецкага манастыра ў Чарнігаве [6, с. 57–67] і ў царкве Пятра і Паўла ў Смаленску [1, с. 64–90]. Яна рэканструіруецца на фасадах Барысаглебскага сабора ў Чарнігаве [7, с. 188–210] і ва Успенскім (Мсціславым) храме ва Уладзіміры-Валынскім [5, с. 18] (малюнак 8). Мы бачым, што падобная дэкаратыўная дэталі выкарыстоўвалася на вялізнай тэрыторыі ў розных землях. Паходжанне гэтай арнаментальнай кампазіцыі звязваюць з раманскай архітэктурай Паўночнай Італіі [3, с. 37–41].



Малюнак 7. – Ніжні арнаментальны пояс. Дэталь



Малюнак 8. – Чарнігаў. Успенскі сабор Елецкага манастыра. Аркатурны пояс на фасадзе

Вышэй аркатурнага пояса (праз адзін шэраг плінфы) барабан ахоплівалі два паясы зубчастага парэбрыка, падзеленыя гарызантальным радам плінфы (малюнкi 3, 4: 1, 9). На большай частцы барабана завостраныя кончыкі зубчыкаў парэбрыка ў гэтых паясах былі, у асноўным, страчаны, але захаваліся іх бакавыя плоскасці. Шырыня лекальных плінф складала 10 – 10,5 см пры таўшчыні 4,5 см. Плінфы падзяляліся кладачнымі швамі таўшчынёй 3–4 см. Швы былі падрэзаныя па плоскасці зубчыка, а лекальная зубчастая плінфа таксама была пакрыта тонкім пластом рошчыны. Такім чынам, паласа зубчыкаў парэбрыка выглядала таўсцей (да 10 см) і прыкметней на высока размешчаным завяршальным участку барабана. Паверхня атынкаванага парэбрыка была афарбавана ў сіні, светла-ахрысты, жоўты і зялёны колеры.

Важна адзначыць, што арнаментальную кампазіцыю, якая складаецца з двух шэрагаў парэбрыка і аркатурнага пояса, сабранага са спецыяльна вырабленых элементаў, мы можам бачыць на помніках Смаленска, якія захаваліся да нашых дзён: на фасадах царквы Пятра і Паўла і Міхаіла Архангела [1, с. 195]. Верагодна, традыцыя выканання гэтай дэкаратыўнай дэталь ў полацкім храме мае сувязь са смаленскай будаўнічай школай.

Над верхнім парэбрыкам на барабане царквы Спаса былі збудаваны яшчэ шэсць радоў кладкі ў тэхніцы «са схаваным шэрагам». Верхні з іх служыў асновай для завяршальнага пояса арнаментацыі барабана. Ён складаўся з 12 арачных ніш, кожная з якіх была ўтворана дзвюма аркамі, якія знаходзіліся адна ўнутры другой. Вонкавая арка фарміравала знешнюю мяжу нішы, меншая – унутраны ўступ. Унутраная плоскасць нішы была выканана з прастангальных плінф, выкладзеных гарызантальнымі шэрагамі, якія выходзілі на фасад тычковым бокам. Вонкавыя аркі былі складзены з плінфы шырынёй 15 см, што таксама выходзіла на фасад тычковай старонай. Унутраная арка, утвараючая ўступ у сярэдзіне нішы, была выканана з плінфы шырынёй 11 см. Зверху вонкавыя аркі былі пакрыты радам размешчаных плашмя вузкіх плінф шырынёй 10–11 см, што адпавядае шырыні зубчастых плінф парэбрыка. Шэраг парэбрыка не толькі пакрываў зверху знешнюю арку, але і праходзіў гарызантальным поясам у прасторы паміж нішамі (малюнкi 6 і 10).



Малюнак 9. – Два паясы парэбрыка над ніжнім аркатурным поясам



Малюнак 10. – Верхні ярус архітэктурнага дэкора

Падобныя завяршэнні барабанаў добра вядомыя ў архітэктуры Старажытнай Русі з XI ст. і прадстаўлены, напрыклад, на помніках дойлідства Ноўгарада (Георгіеўскі сабор Юр'ева манастыра (малюнак 11) [2, с. 404-408]. Аднак, яны знаходзяць сабе аналогіі і ў архітэктуры Візантыі, прыкладам можа служыць сабор манастыра Осіас Мелеціас у Атыке (Грэцыя).



Малюнак 11. – Ноўгарад. Георгіеўскі сабор Юр’евага манастыра (1119 г.)

Нішы дасягалі шырыні 1 м у аснове дэкаратыўнага пояса. Вонкавыя аркі першапачаткова ўздымаліся вышэй асновы захаваўшагася да нашых дзён купала XII ст. Прастора паміж аркамі была рознай шырыні, але ўсе яны былі запоўненыя плінфай, выкладзенай гарызантальна ў тэхніцы мура «са схаваным шэрагам». Магчыма, такая кладка паднімалася вышэй узроўня зеніту вонкавых арак. Гэта азначае, што верхні абрэз барабана быў, відавочна, гарызантальным. Цяпер убачыць гэта немагчыма – верхняя частка барабана была перабудавана ў XIX ст. і заменена карнізам з брусковай цэглы. Мур верхняга дэкаратыўнага пояса барабана ў XII ст. быў пакрыты абмазкай, падобнай па складзе на старажытную рошчыну для кладкі, але з больш дробнымі фракцыямі цамянкі. Па абмазцы на дэкаратыўных дэталях захавалася афарбоўка, нанесеная ў тэхніцы фрэскі.

Заклучэнне. Архітэктурна-археалагічныя даследаванні ў 2021 годзе паказалі, што паверхня сцен барабана XII ст. была моцна пашкодзана, а знешняе аздабленне ў паўднёва-заходняй частцы цалкам страчана. Між тым выдаленне позняй тынкоўкі дазволіла раскрыць і даследаваць унікальную сістэму архітэктурнай дэкарацыі барабана Спаса-Праабражэнскай царквы, аб якой раней не было ніякіх звестак. Былі выяўлены архітэктурныя дэталі, якія ніколі раней не сустракаліся на помніках мураванага дойлідства старажытнага Полацка – аркатурны пояс з двума радамі парэбрыка. У той жа час некаторыя архітэктурныя дэталі злучаюць дэкарацыю барабана Спаса-Праабражэнскай царквы з традыцыямі мураванага дойлідства Русі XI ст. Новым адкрыццём, якое характарызуе дойлідства Полацка, стала выяўленне знешняй афарбоўкі на асобных элементах дэкарацыі фасада барабана.

ЛІТАРАТУРА

1. Воронин Н.Н., Раппопорт П.А. Зодчество Смоленска XII–XIII вв. – Л.: «Наука», 1979. – 413 с.
2. История русского искусства. Т. 1: Искусство Киевской Руси IX – первая четверть XII века / Отв. ред. А.И. Комеч. – М.: «Северный паломник, 2007. – 664 с.
3. История русского искусства. Т. 2/1: Искусство 20–60-х годов XII века / Отв. ред. Л.И. Лифшиц. – М.: Гос. ин-т искусствознания, 2012 – 460 с.
4. Раппопорт П.А., Штендер Г.М. Спасская церковь Ефросиньева монастыря в Полоцке // Памятники культуры, Новые открытия. 1979 – 1980. – С. 459–468.
5. Раппопорт П.А. «Мстиславов храм» во Владимире-Волынском // Зограф, Белград. –1977. – № 7. – С. 17–22.
6. Холостенко Н.В. Архитектурно-археологическое исследование Успенского собора Елецкого монастыря в Чернигове // Памятники культуры. – 1961. – Т. 3. – С. 51–67.
7. Холостенко Н.В. Исследования Борисоглебского собора в Чернигове // Советская археология. – 1967. – № 2. – С. 188–210.

Паступіў 02.04.2024

**БАРАБАН СПАСО-ПРЕОБРАЖЕНСКОГО ХРАМА В ПОЛОЦКЕ
(ПО МАТЕРИАЛАМ НОВЫХ ИССЛЕДОВАНИЙ В 2021 ГОДУ)**

Е.Н. ТОРШИН, П.Л. ЗЫКОВ
(Государственный Эрмитаж, Санкт-Петербург)

А.Л. КОЦ
(Полоцкий государственный университет имени Евфросинии Полоцкой)

Настоящая статья посвящена результатам архитектурно-археологического исследования одного из важнейших памятников древнерусского зодчества XII века – Спасо-Преображенского храма Спасо-Евфросиниевского монастыря в городе Полоцке (Республика Беларусь). Исследования сопровождали реставрацию здания. В 2021 году объектом реставрационных работ и архитектурных исследований был подкупольный барабан храма. Для укрепления кладки барабана с него была удалена штукатурка за исключением растворного покрытия XII в. Под снятой штукатуркой на поверхности стен барабана были обнаружены следы декоративных и конструктивных элементов древней церкви.

Фрагменты декоративного убранства Спасо-Преображенской церкви изменили наше представление об архитектурной стилистике облика храма. Были обнаружены архитектурные детали, никогда ранее не встречавшиеся на памятниках архитектуры древнего Полоцка. Некоторые, открытые во время исследования, архитектурные элементы имеют аналоги в других архитектурно-строительных традициях XII в., что позволяет предположить заимствования из них или их участие в полоцкой архитектуре.

Ключевые слова: древнерусское искусство, архитектура, полоцкое зодчество, Полоцк, Спасо-Преображенский храм Евфросиниевского монастыря, реставрация, архитектурно-археологические исследования.

**DOMES OF THE SPASO-PREOBRAZHENSKY CHURCH IN POLOTSK
(RESEARCH IN 2021)**

E. TORSHIN, P. ZYKOV
(State Hermitage Museum, Saint Petersburg)

A. KOTS
(Euphrosyne Polotskaya State University of Polotsk)

The Spaso-Preobrazhenskaya church of the Spaso-Efrosinievsky monastery is the most important monument of ancient Rus' architecture of the 12th century in Polotsk. The article is devoted to the results of an architectural study of the church in 2021. Then scientists examined the dome of the temple. During the restoration, the plaster from the 18th and 19th centuries was removed. Researchers have discovered traces of decorative and structural elements of the ancient church.

Fragments of the decorative decoration of the Spaso-Preobrazhenskaya church changed our understanding of the architectural style and appearance of the temple. Researchers have discovered architectural details never before known on the architectural monuments of ancient Polotsk. Some elements have analogues in other architectural and construction traditions of the 12th century: pavement, arcature belt, fresco painting, etc.

Keywords: ancient Rus' art, architecture, Polotsk architecture, Polotsk, The Spaso-Preobrazhenskaya church of the Spaso-Efrosinievsky monastery, restoration, architectural and archaeological research.