

УДК 72.012.6,721.052

ОСОБЕННОСТИ ФОРМИРОВАНИЯ КОМФОРТНОЙ ВХОДНОЙ ГРУППЫ В МНОГОКВАРТИРНЫХ ДОМАХ В РАЗЛИЧНЫХ СТРАНАХ

С.А. ПОПРАВКО, Э.Э.К. РЗАЕВА
(Представлено: Е.Г. Кремнева, Е.Ю. Орловская)

В данной статье рассматриваются основные аспекты, влияющие на формирование входных групп в многоквартирных жилых домах, построенных на территории стран с умеренно- континентальным климатом, таких, как Россия, Польша, Германия и Норвегия.

Ключевые слова: входная группа, многоквартирный дом, безопасность, функциональность, эстетическая привлекательность, культурные традиции.

Входная группа в многоквартирном доме — это его визитная карточка, первое, что видят жильцы и гости. В разных странах подходы к формированию комфортных входных групп могут существенно различаться, поэтому архитектор должен учитывать множество факторов.

Цель исследования: выявить основные аспекты формирования комфортной входной группы.

Задача исследования: изучить и выявить критерии, по которым человек определяет комфортность входной группы.

Актуальность исследования: повышение уровня комфорта проживания в доме.

В рамках данного исследования было выявлено, что наиболее важными аспектами при проектировании входных групп являются **1) климат; 2) потребность жильцов в безопасности и функциональности; 3) эстетическая привлекательность входной группы, культурные традиции страны** и т. д., ведь все это играет важную роль в создании общего впечатления о доме.

Был проведен анализ, как данные аспекты проявляют себя и влияют на создание входных групп в Германии, Польше, России и Норвегии.

Климат. Страны, которые рассматриваются в данной статье располагаются на территории с умеренно- континентальным климатом. Он характеризуется значительными годовыми колебаниями температуры, с относительно холодной зимой и тёплым летом. Такой климат оказывает влияние на формирование входных групп, определяя требования к их конструкции, материалам и функциональности: **1) теплоизоляция, 2) герметичность и 3) устойчивость к перепаду температур.**

Входные группы должны обеспечивать сохранение тепла внутри помещения, предотвращая его потерю через входные двери. Это достигается за счёт использования теплоизолирующих материалов, таких как минеральная вата, пенопласт или пенополиуретан. Важно обеспечить герметичность входных групп, чтобы предотвратить проникновение холодного воздуха извне. Это достигается за счёт использования уплотнителей и качественных замков. Материалы, используемые для изготовления входных групп, должны быть устойчивы к перепадам температур, чтобы предотвратить деформацию и разрушение конструкции. Например, в Германии используют стекло, металл и дерево. Стекланные входные группы обеспечивают естественное освещение и хороший обзор, а металлические и деревянные элементы придают фасаду эстетичный вид (рисунок 1, а). В Польше любят использовать металл и стекло с теплоизоляцией. Металлические входные группы обеспечивают прочность и долговечность, а стекло с теплоизоляцией сохраняет тепло внутри помещения (рисунок 1, б). В России используют материалы, устойчивых к перепадам температур и влажности, таких как металл, стекло и бетон. Металлические входные группы обеспечивают прочность и долговечность, а стекло и бетон придают фасаду современный вид (рисунок 1, в), а в Норвегии умеренно- континентальный климат суровый, с холодной зимой и прохладным летом. Это требует использования материалов, устойчивых к низким температурам и ветру, таких как металл, стекло и пластик. Металлические входные группы также обеспечивают прочность и долговечность (рисунок 1, г).

В ходе влияния климата появились тамбуры. Они могут быть полезны для обеспечения комфортного пребывания в помещении и снижения затрат на отопление. Тамбур выполняет роль буфера, предотвращая проникновение холодного воздуха извне в основную жилую зону. Это позволяет сохранять тепло внутри помещения и не тратить дополнительные ресурсы на обогрев.

Таким образом, климат оказывает значительное влияние на формирование входных групп, их проектирования, строительства, на выбор материалов, которые отвечают требованиям к прочности, теплоизоляции, герметичности.

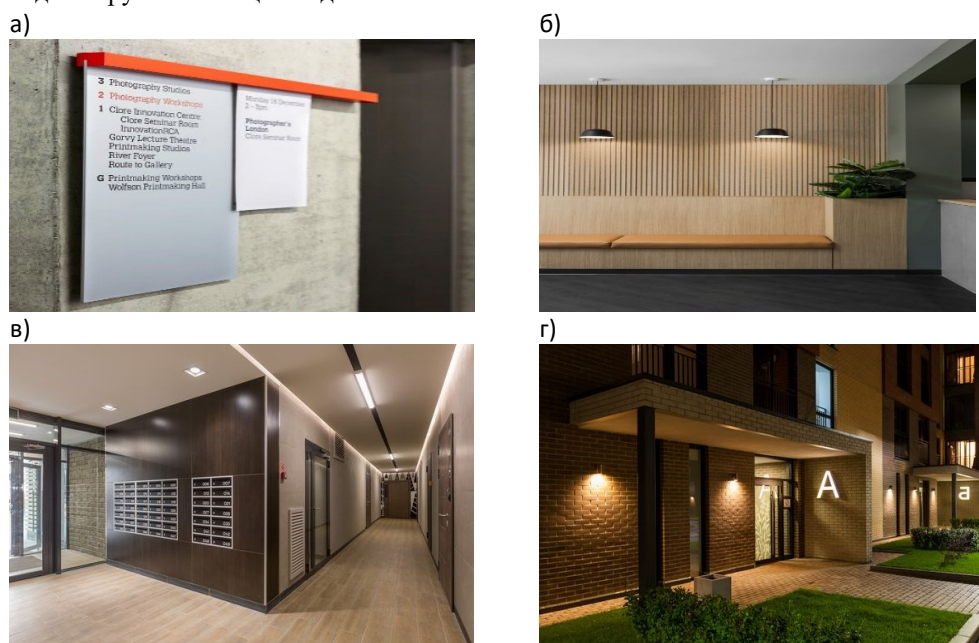


а) входная группа в г. Кельн, Германия, б) входная группа в г. Познань, Польша, в) входная группа в г. Санкт-Петербург, Россия, г) входная группа в г. Осло, Норвегии
Рисунок 1. – Входные группы, с отличительными элементами в соответствии с климатом

Безопасность и функциональность Входная группа является важным элементом любого здания или сооружения, поэтому её безопасность и функциональность играют ключевую роль в формировании общего впечатления и удовлетворенности пользователей.

Можно выделить 4 основных направления формирования безопасной среды: 1) *освещение*; 2) *безбарьерная среда*; 3) *надежность конструкции*; 4) *просматриваемость*.

Входная группа должна быть удобной в использовании. Это включает в себя правильное размещение дверей, поручней, кнопок вызова и других элементов, которые обеспечат доступ к ней. Входная группа должна быть оснащена необходимыми элементами для посетителей, такими как информационные стенды (рисунок 2, а), места ожидания (рисунок 2, б) и т. д. Это обеспечит для них удобство и комфорт пребывания. Также она должна быть оснащена необходимыми элементами для жильцов, такими как почтовые ящики, места для хранения вещей (рисунок 2, в) и т. д. Это обеспечит удобство и комфорт при использовании входной группы жильцами здания.



а) информационная доска в г. Шие, Норвегия, б) зона ожидания в г. Варшаве, Польша, в) организация почтовых ящиков в г. Дрездене, Германия, г) настенные светильники в г. Москве, Россия
Рисунок 2. – Элементы входных групп, необходимые для безопасности и функциональности

Освещение входной группы может быть выполнено с использованием различных типов светильников, таких как фонари, прожекторы, бра (рисунок 2, г) и др.. Это придаёт зданию яркость и привлекательность в тёмное время суток.

При анализе было выявлено, что во всех странах уделяется большое внимание доступности входных групп для людей с ограниченными возможностями и действуют законы и нормативы, которые обязывают застройщиков и владельцев зданий обеспечивать доступность входных групп. Это включает в себя установку пандусов, лифтов, подъёмников и других специальных устройств, а также тактильных указателей и информационных систем (рисунок 3). Но при этом можно встретить входные группы, которые были построены довольно давно без элементов, которые обеспечивают удобство.



а) г. Берлин, Германия, б) г. Варшава, Польша, в) г. Москва, Россия и г) г. Осло, Норвегия

Рисунок 3. – Общая организация входных групп

При этом есть отличия: в странах СНГ в современных многоквартирных домах при проектировке входной группы, обращают внимание и наличие места хранения, где люди могут оставить велосипеды, коляски и т. д. Такие элементы встречаются и за рубежом, но за счет низкого уровня уличной преступности, в Германии и Норвегии места для хранения можно встретить перед или возле входа, так же, как и почтовые ящики. Также к отличиям можно отнести наличие места ожидания. В России вы практически нигде в обычном многоквартирном доме не увидите места для ожидания или скамьи, где можно присесть, а вот снаружи – да. Отличия в системах безопасности вокруг и в входных группах для жильцов в разных странах могут быть связаны с различными факторами, такими как финансирование, организация охраны, законодательство и др.

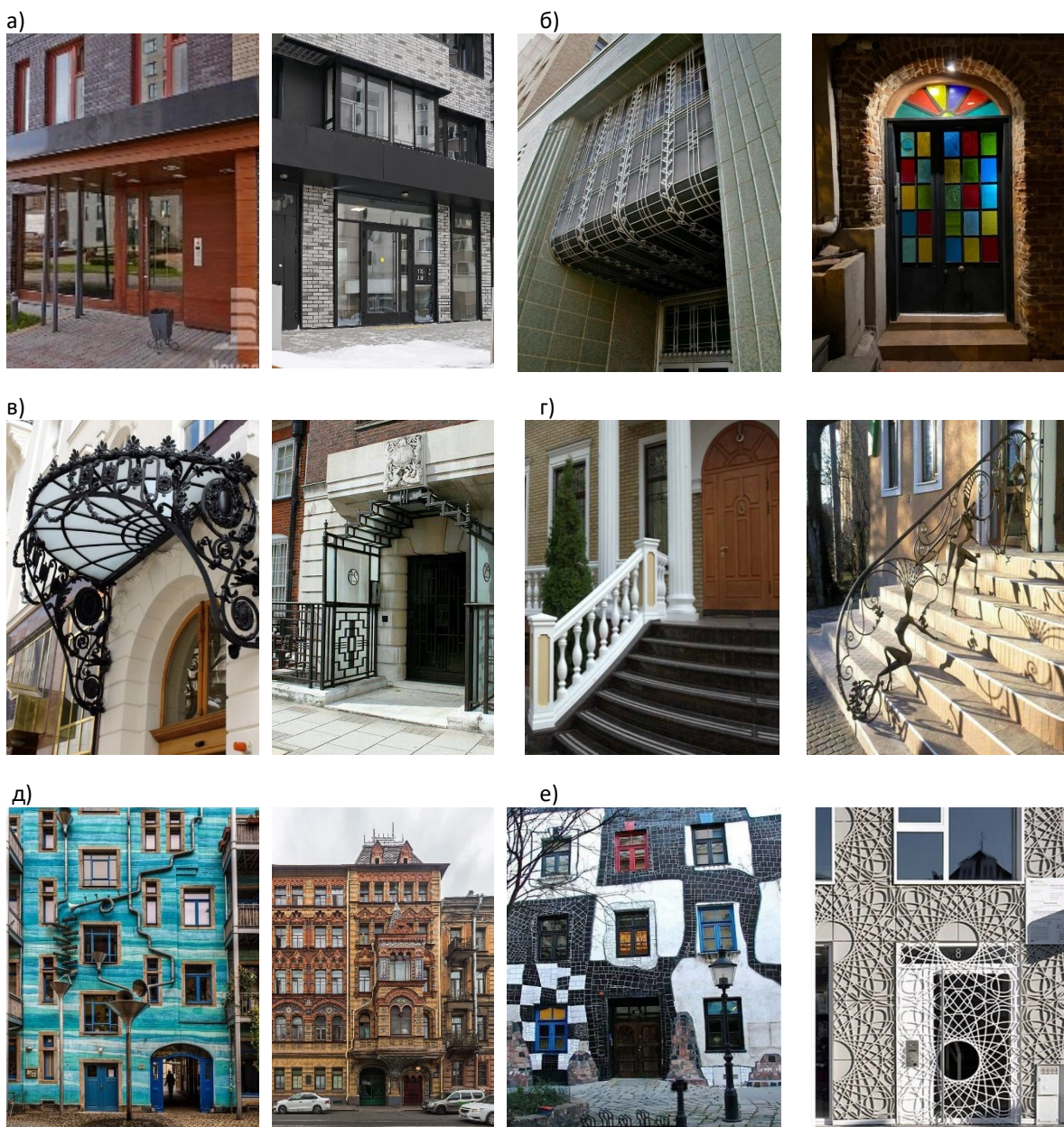
Эстетическая привлекательность и культурные традиции. Входные группы зданий — это не только функциональный элемент архитектуры, но и важный аспект эстетической привлекательности городского пространства. Они могут быть выполнены в различных стилях и материалах, отражая культурные традиции и вкусы определенной нации.

Например, в Германии входные группы обычно проектируются в строгом и сдержанном стиле. Это отражает немецкую традицию порядка, аккуратности и функциональности. В Польше они могут быть более яркими и украшенными, их создают в национальном стиле, с использованием традиционных польских элементов декора, таких как деревянные резные элементы, орнаменты и национальные символы. Это отражает польскую культуру и её богатое наследие. В России входные группы могут быть выполнены по-разному, в зависимости от архитектурного стиля здания: в классическом стиле, с колоннами, портиками и другими элементами классической архитектуры, но также могут быть выполнены в современном стиле. Входные группы в Норвегии обычно выполнены в скандинавском стиле, который характеризуется простотой, функциональностью и использованием натуральных материалов, что отражает норвежскую культуру, которая ценит простоту и близость к природе.

Эстетическая привлекательность играет важную роль в оформлении входной группы, так как она создаёт первое впечатление о жилом здании. Привлекательный внешний вид входной группы может повысить интерес потенциальных жильцов и создать положительное впечатление о многоквартирном доме. Эстетически привлекательная входная группа может включать в себя такие элементы, как красивый дизайн, гармоничное сочетание цветов, использование качественных материалов, продуманная композиция и баланс форм. Всё это может сделать входную группу более запоминающейся и привлекательной для посетителей.

Декоративные приёмы, которые используют при оформлении входной группы: 1) материалы и текстуры; 2) скульптуры и фигуры; 3) декоративные элементы; 4) цвет и контраст; 5) орнаменты и узоры и б) эксперименты с формами и линиями.

Для отделки фасада могут использоваться разнообразные материалы, такие как натуральный камень, кирпич, клинкерная плитка, керамогранит, панели из металла или пластика. Эти материалы придают зданию прочность и долговечность (рисунок 4, а). Витражи и цветные стёкла в окнах и дверях придают зданию яркость и оригинальность. Они могут быть выполнены в различных цветах и формах, что создаёт неповторимый облик входной группы (рисунок 4, б),



а) отделка фасада (Норвегия), б) Декоративные элементы из металла (г. Москва Россия и г. Познань, Польша, соответственно), в) витражи (г. Мюнхен, Германия и г. Варшава, Польша, соответственно), г) ограждения перила (Россия), д) декор за счет карнизов, арок и водосточков (г. Дрезден, Германия и г. Санкт-Петербург, Россия, соответственно), е) мозаика и орнаменты (г. Осло, Норвегия и Польша, соответственно)

Рисунок 4. – Декоративные приёмы оформления входной группы

Кованные решётки, перила, козырьки и другие декоративные элементы из металла придают зданию изысканность и элегантность (рисунок 4, в). Они могут быть выполнены в различных стилях и формах, что позволяет подобрать подходящий вариант для любого архитектурного решения. Балюстрады, ограждения и перила из металла, дерева или стекла могут использоваться для обеспечения безопасности и украшения входной группы (рисунок 4, г). Они могут иметь различные формы и дизайн, что позволяет выбрать подходящий вариант для любого стиля здания, но несмотря на это, продолжают являться элементами, обеспечивающими безбарьерную среду.

Декоративные элементы, такие как колонны, арки, карнизы, пилястры, водостоки и другие, могут использоваться для украшения входной группы (рисунок 4, д), они придают зданию торжественность и изысканность, а также создают неповторимый облик.

Мозаичные панно и орнаменты могут использоваться для украшения фасадов зданий. Они придают зданию яркость и оригинальность, а также создают неповторимый облик (рисунок 4, е).

Таким образом, эстетическая привлекательность является важным аспектом оформления входной группы, но стоит учитывать, что эстетическая привлекательность не должна идти в ущерб функциональности и практичности входной группы. Она должна быть удобной и безопасной для посетителей, обеспечивать комфортное перемещение и доступ в здание.

В заключении анализа можно сделать вывод, что формирование входной группы — это сложный процесс, который требует учёта множества факторов, таких как климат, культурные традиции, эстетика, безопасность и функциональность здания — все эти факторы влияют на то, как будет выглядеть входная группа и какое впечатление она будет производить на посетителей. Данное исследование позволяет архитекторам и дизайнерам обогатить свой опыт, повысить квалификацию и создавать уникальные и функциональные проекты, соответствующие международным стандартам.

ЛИТЕРАТУРА

1. Гарант.Ру. Информационно-правовой портал – Глава 11. Входная группа [Электронный ресурс]. – Режим доступа: <https://base.garant.ru/72241320/6f6a564ac5dc1fa713a32> (Дата обращения: 06.10.2024);
2. Эхо-76 – Ярославские подъезды оденут в европейские наряды: как они будут выглядеть после реконструкции [Электронный ресурс]. – Режим доступа: <https://echo76.ru/news/18/05/1115.html> (Дата обращения: 06.10.2024);
3. Входная группа [Электронный ресурс]. – Режим доступа: <https://www.pinterest.com/pin/409405422382551088/> (Дата обращения: 06.10.2024);
4. Pinterest – Recessedceilingluminaires BEGA [Электронный ресурс]. – Режим доступа: <https://www.pinterest.com/pin/799459371329788861/> (Дата обращения: 06.10.2024);
5. Pinterest – Входная группа в Германии [Электронный ресурс]. – Режим доступа: <https://ru.pinterest.com/pin/25403185389329441/> (Дата обращения: 08.10.2024);
6. Pinterest – Входная группа в Польше [Электронный ресурс]. – Режим доступа: <https://au.pinterest.com/pin/775885842042473055/> (Дата обращения: 08.10.2024);
7. ApexEnergy – Придомовое освещение как комплексная услуга [Электронный ресурс]. – Режим доступа: <https://apex-energy.ru/decisions/naruzhnoe-osveschenie/osveschenie-pridomovoe/> (Дата обращения: 08.10.2024);
8. ПРОБытовки – Ремонт крыльца в многоквартирном доме [Электронный ресурс]. – Режим доступа: <https://betonpogreb.ru/remont-krylca-mnogokvartirnogo-doma/> (Дата обращения: 10.10.2024);
9. Кованый двор – Кованые перила Арт.КХК-39[Электронный ресурс]. – Режим доступа: <https://kovkadvor.ru/kovanye-perila/kovanye-perila-art-kkhk-39> (Дата обращения: 10.10.2024);
10. Министерство архитектуры и строительства. Строительные нормы: СН 3.02.01-2019. Жилые здания. 2023. – 26 с.
11. Pinterest –Фасад «Поющего дома» в Германии [Электронный ресурс]. – Режим доступа: <https://ru.pinterest.com/pin/723883340087638959/> (Дата обращения: 11.10.2024);
12. Pinterest – F-SIDE BUILDING - фасадные технологии [Электронный ресурс]. – Режим доступа: <https://in.pinterest.com/pin/308989224419809133/> (Дата обращения: 11.10.2024);
13. Pinterest – Входная группа [Электронный ресурс]. – Режим доступа: <https://pl.pinterest.com/pin/775885842040376926/> (Дата обращения: 11.10.2024);
14. Pinterest – Входная группа с мозаикой в Польше [Электронный ресурс]. – Режим доступа: <https://pl.pinterest.com/pin/353391902026005623/> (Дата обращения: 11.10.2024);
15. Pinterest – Gulsparven - Brunnberg&ForshedArkitektkontor [Электронный ресурс]. – Режим доступа: <https://ru.pinterest.com/pin/411164640990640433/> (Дата обращения: 11.10.2024);
16. Pinterest – Входная группа [Электронный ресурс]. – Режим доступа: <https://ru.pinterest.com/pin/105482816260131691/> (Дата обращения: 11.10.2024);