

УДК 72.012

АРХИТЕКТУРНО-КОМПОЗИЦИОННЫЕ ПРИЕМЫ ФОРМИРОВАНИЯ ВХОДНЫХ ГРУПП В МНОГОКВАРТИРНЫХ ЖИЛЫХ ДОМАХ

С.А. ПОПРАВКО, Э.Э.К. РЗАЕВА
(Представлено: Е.Г. Кремнева, Е.Ю. Орловская)

В данной статье рассматриваются ключевые аспекты проектирования эстетически привлекательных входных групп в многоквартирных жилых домах, включая архитектурную конструкцию тамбура, козырька, лестницы и пандуса, а также освещение и материалы.

Ключевые слова: входная группа, художественные решения элементов, тамбур, козырек, лестница, пандус, двери, элементы освещения, материал.

При формировании композиции фасада многоквартирного жилого дома важная роль отводится решению его входной группы. Это обусловлено тем фактором, что грамотное композиционное решение способствует лучшей ориентации человека в пространстве, формирует эстетически привлекательный вид фасада. Кроме этого, входная группа выполняет ряд утилитарных функций, таких как обеспечение безопасности жителей и препятствие проникновению холодного воздуха, дыма и запахов.

В общем виде, входная группа многоквартирного жилого дома представляет собой комплекс помещений, через которые осуществляется вход в здание и доступ к элементам вертикальной и горизонтальной коммуникации, а также к квартирам и пространствам коллективного пользования.

Для формирования внешнего эстетически привлекательного вида входной группы важно учитывать решение элементов, из которых она формируется, таких как архитектурные конструкция тамбура и козырька, дизайн дверей, элементов освещения, форма лестницы и пандуса. Решение данных элементов может быть разнообразным и зависит от многих факторов.

В рамках данной статьи ставится цель выявить многообразие художественных решений элементов, из которых формируется входная группа и которые способны улучшить эстетическую привлекательность её внешнего вида. Для этого проанализированы и систематизированы входные группы, построенные в отечественной и зарубежной практике. В ходе исследования был сделан упор на выразительность художественных элементов и материалов.

1) Архитектурная конструкция тамбура и козырька. Конструкции тамбура и козырька тесно связаны с планировочным решением входной группы, которая может быть пристроенной или встроенной (рисунок 1).



а) пристроенная входная группа; б) входная группа в едином плане с внешней стеной здания;
в) заглубленная входная группа

Рисунок 1. – Виды архитектурных конструкций тамбуров и козырьков

Пристроенная входная группа (рисунок 1, а) – это вынесенная за основной объём здания конструкция, которая примыкает к жилому дому. При таком решении козырёк также выполняется выносным.

Встроенная входная группа не выходит за общий контур дома и может быть выполнена:

- а) в едином плане с внешней стеной здания (рисунок 1, б)
- б) заглубленной, создавая своего рода «нишу» (рисунок 1, в).

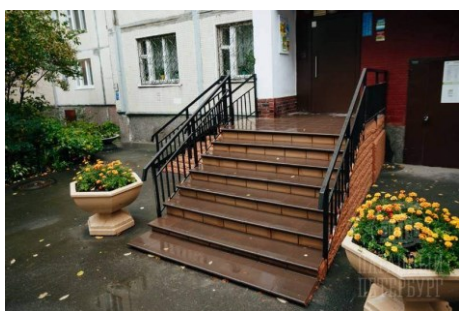
В первом варианте козырёк выполняется выносным, а во втором – роль козырька выполняет объём вышележащего этажа.

2) Форма лестницы и пандуса. В многоквартирных жилых домах форма лестниц, пандусов и перил ограждений может быть разнообразной и зависит, в первую очередь, от архитектурной стилистики фасадов и требований действующих строительных норм. Лестницы формируются из площадки крыльца и марша со ступенями, пандусы – из горизонтальных площадок и наклонных плоскостей. При высоте входной площадки более 45 см от уровня земли необходимо предусматривать ограждения.

Несмотря на то, что ширина и высота ступеней лестницы должны соответствовать нормативной документации, контур ступеней может быть изменен в зависимости от дизайнерской задумки. Таким образом, помимо распространенной прямой лестницы, можно использовать радиальную. Прямые лестницы (рисунок 2, а) – самый распространенный вид лестниц. Радиальная лестница (рисунок 2, б) – вид лестницы, в которой ступени размещены по круговой траектории или имеют частично изогнутую форму.

Пандусы – это один из основных элементов, который может служить для создания безопасной среды. Пандусы могут быть выполнены в разных формах: прямые и поворотные. Прямые пандусы обеспечивают прямой и легкий доступ для инвалидов и детских колясок, а также для пожилых людей (рисунок 2, в). Поворотный пандус (рисунок 2, г) из полотна с прямой наклонной плоскостью состоит из нескольких участков, которые соединены горизонтальной площадкой – такой вид пандусов чаще всего используется при отсутствии достаточного места (рисунок 2).

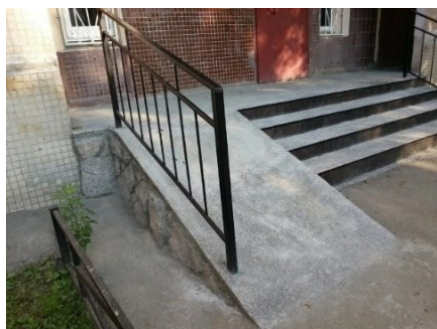
а)



б)



в)



г)



а) прямая лестница; б) радиальная лестница; в) прямой пандус; г) поворотный пандус
Рисунок 2. – Форма лестницы и пандуса

3) Дизайн дверей. Двери в многоквартирных жилых домах могут иметь различные формы, которые соответствуют архитектурному стилю здания и функциональным требованиям (рисунок 3). Преобладают дверные проемы прямоугольной и арочной формы. Двери прямоугольной формы (рисунок 3, а) – наиболее распространённый тип, и они подходят для большинства типов зданий. Двери арочной формы (рисунок 3, б) – тип, в котором верхняя часть выполнена в виде арки.

а)



б)

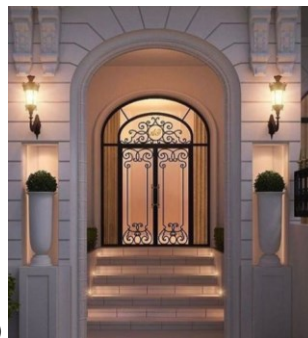


Рисунок 3. – Форма двери: а) дверь прямоугольной формы; б) дверь арочной формы

4) Элементы освещения. Освещение играет ключевую роль при восприятии входной группы в вечернее и ночное время (рисунок 4). Оно способно увеличить визуальную привлекательность и помогает подчеркнуть архитектурные детали и дизайн, делая её более привлекательной и приятной для глаз. Можно выделить несколько типов освещения:

- Общее освещение входной группы (рисунок 4, а) равномерно освещает всё пространство. Это могут быть потолочные светильники или прожекторы.

- Акцентное освещение подчеркивает отдельные архитектурные детали. Например, это могут быть светодиодные ленты или направленные светильники (рисунок 4, б). Освещение может быть установлено вдоль дорожек и ступеней, ведущих к входу, чтобы улучшить видимость и навигацию для жильцов и гостей, особенно в тёмное время суток, (рисунок 4, в, г). Акцентные светильники могут выделять функциональные зоны, такие как почтовые ящики, домофоны, контур входной группы, козырек. Важным приемом освещения входной группы является подсветка входных дверей (рисунок 4, д) – светильники, установленные над или рядом с дверью, обеспечивают дополнительное освещение для удобства входа и выхода. Они создают дополнительную видимость, уменьшая вероятность несчастных случаев.

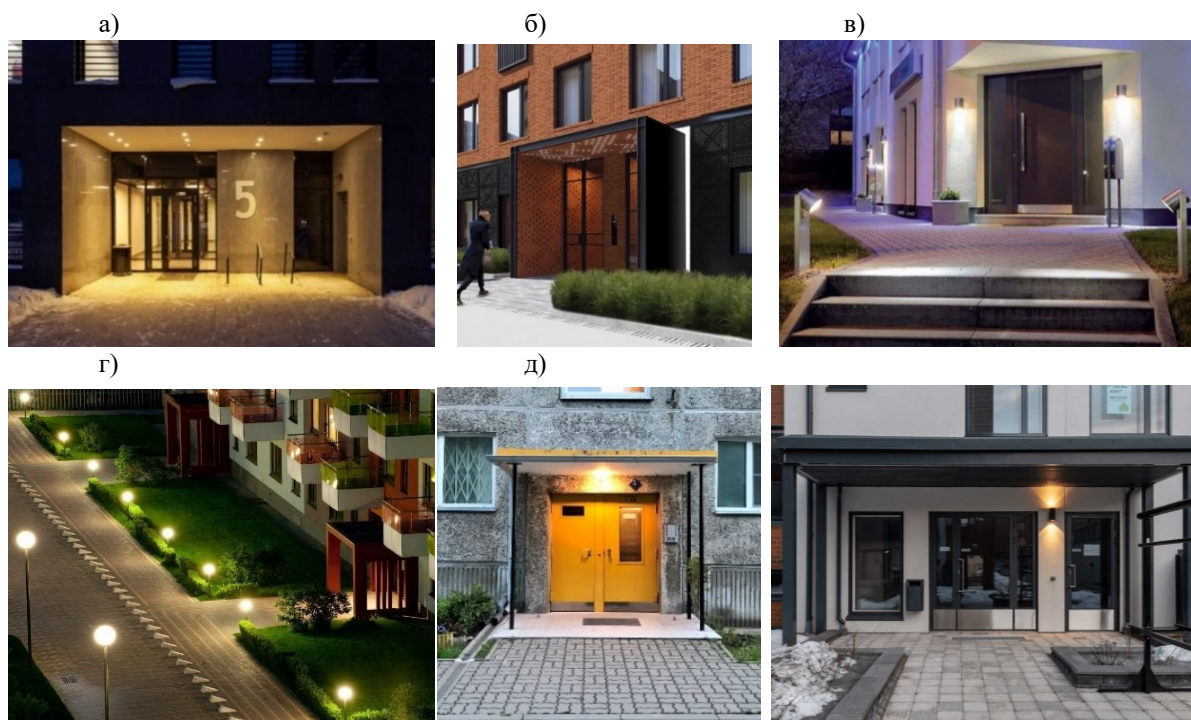


Рисунок 4. –Элементы освещения: а) основное освещение; б)–д) акцентное освещение

5) Материалы. Акцентные элементы на входных группах могут иметь различную фактуру и цвет, что позволяет создавать уникальный дизайн (рисунок 5). Использование различных материалов для этих элементов помогает выделить входную группу и придать отдельным её элементам особый шарм. Разнообразие фактур, таких как матовое или глянцевое покрытие, шероховатая или гладкая поверхность, позволяет играть с визуальным восприятием (рисунок 5, а) Акцентными элементами могут быть козырьки, элементы с информацией. Они могут выполняться в ярких и насыщенных цветах, контрастирующими с основным цветом фасада, или более нейтральными, гармонирующими с общим тоном здания (рисунок 5, б).



а) контраст фактуры и цвета всей входной группы; б) контрастный цвет отдельных элементов
Рисунок 5. – Акцентные материалы

Также для акцентирования определенных элементов входной группы могут использоваться разные материалы: дерево, стекло, кирпич и камень. В работе были рассмотрены ключевые аспекты проектирования эстетически привлекательных входных групп жилых домов. Основное внимание было уделено архитектурной конструкции тамбура и козырька, форме лестницы и пандуса, дизайну дверей, элементам освещения и материалам. Анализ показал, что продуманное проектирование входных групп способствует не только улучшению эстетического восприятия здания, но и повышению его функциональности и безопасности.

Таким образом, использование различных архитектурно-композиционных приёмов при формировании входных групп многоквартирных жилых домов позволяет создать гармоничные, функциональные и эстетически привлекательные пространства, которые отвечают потребностям современных городских жителей.

ЛИТЕРАТУРА

1. Гарант.Ру. Информационно-правовой портал – Глава 11. Входная группа [Электронный ресурс]. – Режим доступа: <https://base.garant.ru/72241320/6f6a564ac5dc1fa713a32> (Дата обращения: 01.10.2024);
2. Эхо-76 – Ярославские подъезды оденут в европейские наряды: как они будут выглядеть после реконструкции [Электронный ресурс]. – Режим доступа: <https://echo76.ru/news/18/05/1115.html> (Дата обращения: 01.10.2024);
3. Входная группа [Электронный ресурс]. – Режим доступа: <https://www.pinterest.com/pin/409405422382551088/> (Дата обращения: 01.10.2024);
4. Pinterest – Recessed ceiling luminaires BEGA [Электронный ресурс]. – Режим доступа: <https://www.pinterest.com/pin/799459371329788861/> (Дата обращения: 01.10.2024);
5. Pinterest – Стеклопанельная дверь [Электронный ресурс]. – Режим доступа: <https://ru.pinterest.com/pin/25403185389329441/> (Дата обращения: 01.10.2024);
6. TinaoMos – Подъезды жилого дома отремонтируют в поселке [Электронный ресурс]. – Режим доступа: https://tinao.mos.ru/upload/medialibrary/570/img_2018.jpg (Дата обращения: 01.10.2024);
7. Pinterest – У подъезда [Электронный ресурс]. – Режим доступа: <https://au.pinterest.com/pin/775885842042473055/> (Дата обращения: 01.10.2024);
8. Дневник megavtogal.com – фасады кирпичных домов многоквартирных – фото [Электронный ресурс]. – Режим доступа: <https://megavtogal.com/obzory/fasady-kirpichnyh-domov-mnogokvartirnyh.html?from=stroiteh-msk> (Дата обращения: 01.10.2024);
9. ApexEnergy – Придомовое освещение как комплексная услуга [Электронный ресурс]. – Режим доступа: <https://apex-energy.ru/decisions/naruzhnoe-osveschenie/osveschenie-pridomovoe/> (Дата обращения: 01.10.2024);
10. Дневник megavtogal.com – Освещение крыльца – фото [Электронный ресурс]. – Режим доступа: <https://megavtogal.com/foto/osveschenie-krylca-chastnogo-doma.html?from=stroiteh-msk> (Дата обращения: 01.10.2024);
11. uLeoparda.ru – Дом квартира подъезд [Электронный ресурс]. – Режим доступа: <https://uleoparda.ru/dom/kvartira/podezd/> (Дата обращения: 01.10.2024);
12. Окна-РТС – Входные группы под ключ в Санкт-Петербурге [Электронный ресурс]. – Режим доступа: <https://oknarts.ru/ustanovka-dverej/vhodnye-grupy/> (Дата обращения: 01.10.2024);
13. Дневник megavtogal.com – Пандус вместо лестницы в загородном доме - фото [Электронный ресурс]. – Режим доступа: <https://megavtogal.com/foto/pandus-vmesto-lestnicy-v-zagorodnom-dome.html?from=stroiteh-msk> (Дата обращения: 01.10.2024);
14. Дневник megavtogal.com – реконструкция пандуса в многоквартирном доме - фото [Электронный ресурс]. – Режим доступа: <https://megavtogal.com/obzory/rekonstrukciya-pandusa-v-mnogokvartirnom-dome.html?from=stroiteh-msk> (Дата обращения: 01.10.2024);
15. ПРОБытовки – Ремонт крыльца в многоквартирном доме [Электронный ресурс]. – Режим доступа: <https://betonpogreb.ru/remont-krylca-mnogokvartirnogo-doma/> (Дата обращения: 01.10.2024);
16. Кованый двор – Кованые перила Арт.КХК-39 [Электронный ресурс]. – Режим доступа: <https://kovkadvor.ru/kovanye-perila/kovanye-perila-art-kkhk-39> (Дата обращения: 01.10.2024);
17. Министерство архитектуры и строительства. Строительные нормы: СН 3.02.01-2019. Жилые здания. 2023. – 26 с.
18. Pinterest – Уголок Европы во дворе «хрущевки»: в Казани необычно отремонтировали подъезды [Электронный ресурс]. – Режим доступа: <https://ru.pinterest.com/pin/723883340087638959/> (Дата обращения: 01.10.2024);
19. Дневник megavtogal.com – Нужен ли навес над крыльцом частного дома - фото [Электронный ресурс]. – Режим доступа: <https://megavtogal.com/foto/nuzhen-li-naves-nad-krylcom-chastnogo-doma.html?from=stroiteh-msk> (Дата обращения: 01.10.2024);
20. Pinterest – F-SIDE BUILDING - фасадные технологии [Электронный ресурс]. – Режим доступа: <https://in.pinterest.com/pin/308989224419809133/> (Дата обращения: 01.10.2024);
21. Pinterest – Входная группа [Электронный ресурс]. – Режим доступа: <https://pl.pinterest.com/pin/775885842040376926/> (Дата обращения: 01.10.2024);
22. Pinterest – Входная группа [Электронный ресурс]. – Режим доступа: <https://pl.pinterest.com/pin/353391902026005623/> (Дата обращения: 01.10.2024);
23. Pinterest – Gulspårven - Brunnberg&Forshed Arkitektkontor [Электронный ресурс]. – Режим доступа: <https://ru.pinterest.com/pin/411164640990640433/> (Дата обращения: 01.10.2024);
24. Pinterest – Входная группа [Электронный ресурс]. – Режим доступа: <https://ru.pinterest.com/pin/105482816260131691/> (Дата обращения: 01.10.2024);
25. GoodInfo – Что такое входная группа, что в нее входит, особенности [Электронный ресурс]. – Режим доступа: <https://good-info.ru/blog/chto-takoe-vkhodnaya-gruppa-chto-v-nee-vkhodit-osobennosti> (Дата обращения: 05.10.2024);