

УДК 159.9

DOI 10.52928/2070-1640-2024-42-2-77-83

**ВЗАИМОСВЯЗЬ УРОВНЯ ЭМПАТИИ СТУДЕНТОВ-ВОЛОНТЕРОВ  
И АКТИВНОСТИ В ВОЛОНТЕРСКОЙ ДЕЯТЕЛЬНОСТИ****Т. Л. ЖУКОВА, М. В. ЯНКОВСКАЯ***(Полоцкий государственный университет имени Евфросинии Полоцкой)*

*Рассматривается эмпатия как свойство личности человека, способствующее пониманию внутреннего мира другого человека, приобщению к его жизни, а также реализации помогающего поведения в ситуациях общения и взаимодействия. Авторы изучают эмпатию в совокупности эмоционального, когнитивного и поведенческого компонентов, особенности ее проявления в волонтерской деятельности и взаимосвязи с активностью студентов-волонтеров. Студенты-волонтеры, обучающиеся на разных факультетах и специальностях, в процессе общественной благотворительной деятельности совершенствуют свои коммуникативные навыки, навыки работы в команде, развивают умение слушать другого, перефразировать, отражать и отзеркаливать эмоции, формируют «soft skills», или «гибкие навыки» (к числу которых относится и эмпатия), необходимые для успешности как в любой профессиональной деятельности, так и в жизни в целом.*

**Ключевые слова:** эмпатия, волонтерство, активность в волонтерской деятельности.

**Введение.** Эмпатия – это социально-психологический феномен, возникающий и развивающийся в процессе взаимодействия личности с другими людьми.

С точки зрения психологии, наличие способности к эмпатии на разных уровнях ее проявления является нормой для любого человека. Разница восприятия и оценки событий в жизни, отсутствие возможности или желания понимать и принимать другого человека, неспособность к сочувствию и сопереживанию другим людям вызывают проблемы в межличностных взаимоотношениях. Поэтому изучение и развитие эмпатии как базисной межличностной способности понимать эмоции других людей, сопереживать и сочувствовать крайне актуально.

Важно учить студенческую молодежь не быть равнодушными, эгоцентричными, безучастными людьми, а уметь отдавать свою энергию, тепло души, активное внимание тем, кто в этом особенно нуждается [1]. Только в этом случае специалистам сферы образования удастся воспитать современное, прогрессивное, глубоко чувствующее, сопереживающее, а значит, и эмпатичное поколение белорусов.

Одним из действенных способов развития эмпатии выступает вовлечение молодежи в волонтерскую деятельность. Волонтерство – это широкий круг деятельности, который включает в себя традиционные формы оказания добровольной безвозмездной помощи, взаимопомощи и самопомощи, непосредственной поддержки нуждающимся категориям, официальное предоставление услуг и другие формы гражданского участия, которые осуществляются добровольно на благо широкой общественности без расчета на денежное вознаграждение.

*Цель исследования* – выявить взаимосвязь уровня развития эмпатии студентов-волонтеров и их активности в волонтерской деятельности. Исследование проводилось в Полоцком государственном университете имени Евфросинии Полоцкой в 2023–2024 учебном году.

**Основная часть.** Изучению эмпатии посвящено множество трудов отечественных и зарубежных исследователей с начала XX в. Однако и до настоящего времени описание данного феномена характеризуется отсутствием общего теоретического подхода, а также единого понятийного аппарата, что ограничивает продуктивный анализ и синтез данных, полученных в различных экспериментальных исследованиях. В качестве теоретического основания мы, вслед за И. М. Юсуповым, рассматриваем эмпатию как свойство личности человека, включающее в себя эмоциональный, когнитивный и поведенческий компоненты, способствующее пониманию внутреннего мира другого человека, эмоциональному приобщению к его жизни, а также реализации помогающего поведения в ситуациях общения и взаимодействия<sup>1</sup>.

Тематика взаимозависимости эмпатии и волонтерства освещается и в публикациях современных белорусских авторов [4]. Так, например, Ю. А. Трухан и Н. Н. Красовская (ГИУСТ УО «Белорусский государственный университет») пишут об особенностях проявления чувства эмпатии у студентов, занимающихся волонтерской деятельностью [5]; Н. С. Тхорик (УО «Барановичский государственный университет») – об эмпатии как критерии психологической культуры студентов-волонтеров; Н. С. Тхорик и Е. Э. Тересани (УО «Барановичский государственный университет») – об особенности эмпатии у студентов, участвующих в волонтерстве [6; 7]; А. Н. Певнева, О. Н. Филимончик, Н. Н. Учаева (УО «Гомельский государственный университет имени Франциска Скорины») – о вопросах организации волонтерской деятельности в молодежной среде [3]. Однако тема взаимосвязи уровня развития эмпатии студентов-волонтеров и их активности в волонтерской деятельности недостаточно глубоко изучена и является актуальным направлением для исследования.

<sup>1</sup> Юсупов И. М. Психология эмпатии (Теоретические и прикладные аспекты): автореф. дис. ... д-ра психол. наук. – СПб., 1995. – 30 с.

В учреждения образования «Полоцкий государственный университет имени Евфросинии Полоцкой» активно работает волонтерский центр – добровольное объединение студентов и работников университета, изъявивших желание бескорыстно (без извлечения прибыли) выполнять работу по различным направлениям волонтерской деятельности.

Основными направлениями деятельности волонтерских объединений, входящих в состав волонтерского центра, являются:

- профессиональное волонтерство (проведение консультаций, митапов, обучающих встреч, мастер-классов);
- профориентационное волонтерство (презентация специальностей и специфики работы факультета на университетских мероприятиях);
- социальное волонтерство (помощь нуждающимся людям: детям, пенсионерам, инвалидам и прочим категориям лиц);
- событийное волонтерство (участие в университетских, городских, республиканских мероприятиях различной тематики);
- патриотическое волонтерство (сохранение исторической памяти, изучение белорусского языка и культуры, популяризация национальных традиций);
- экологическое волонтерство (посадка деревьев, уборка мусора, решение экологических проблем);
- зооволонтерство (поддержка бездомных животных);
- спортивное волонтерство (развитие спорта в университете, городе, стране, пропаганда ЗОЖ);
- культурное волонтерство (организация культурных мероприятий, ознакомление с традициями разных стран);
- медицинское волонтерство (донорство, профилактика вредных привычек);
- медиаволонтерство (создание позитивного контента для СМИ, продвижение в социальных сетях);
- автоволонтерство (перевозки участников и/или ресурсов при проведении благотворительных мероприятий, участие во автозабегах) и пр.

Диагностика эмпатии студентов-волонтеров была проведена в рамках интерактивной программы «Волонтерский ПиццаКвиз» (27.02.2024) согласно плану мероприятий, посвященных Году волонтерства в странах СНГ [9]. Волонтерское движение университета на данном тематическом ивенте представили 85 студентов-волонтеров (45 девушек и 40 юношей) всех факультетов учреждения образования «Полоцкий государственный университет имени Евфросинии Полоцкой». Возраст испытуемых варьировался от 17 до 22 лет.

Испытуемым был предложен «Опросник для диагностики способности к эмпатии» (А. Меграбян и Н. Эпштейн), в русскоязычной адаптации Ю. М. Орлова и Ю. Н. Емельянова. Тест предназначен для определения уровня эмпатических тенденций, способности к эмоциональной эмпатии как личностной черты и включает 33 утверждения, с каждым из которых участникам нужно было выразить свое согласие или несогласие [2]. Методика позволяет проанализировать общие эмпатические тенденции испытуемого, такие ее параметры, как уровень выраженности способности к эмоциональному отклику на переживания другого и степень соответствия/несоответствия знака переживаний объекта и субъекта эмпатии. Объектами эмпатии выступают социальные ситуации и люди, которым испытуемый мог сопереживать в повседневной жизни.

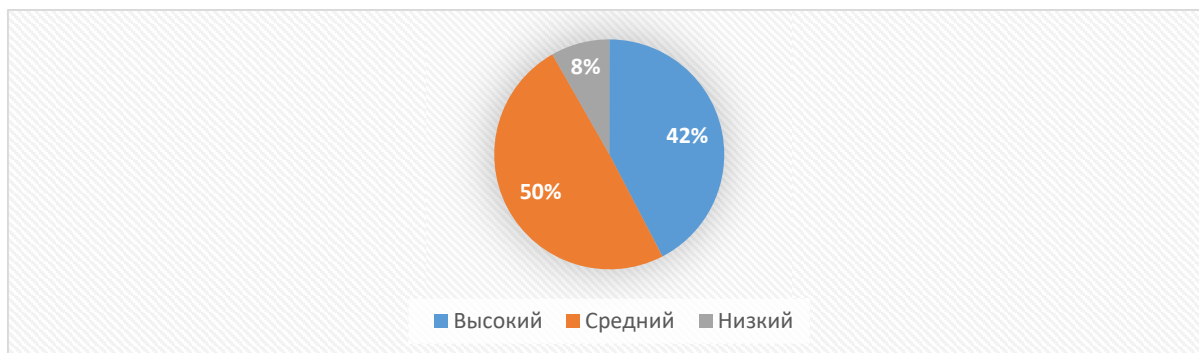
Далее испытуемым была предложена «Методика диагностики уровня эмпатических способностей», разработанная В. В. Бойко, которая позволяет определить степень выраженности эмпатических способностей и значимость каждого параметра в структуре эмпатии. Опросник состоит из 36 вопросов и содержит 6 шкал, отражающих измерение эмпатии: рациональный канал эмпатии; эмоциональный канал эмпатии; интуитивный канал эмпатии; установки, способствующие или препятствующие эмпатии; проникающая способность в эмпатии; идентификация в эмпатии. Общий показатель эмпатии подсчитывается путем сложения баллов всех шкал [2].

Затем испытуемым была предложена «Экспресс-диагностика эмпатии», разработанная И. М. Юсуповым. Методика позволяет исследовать эмпатию как индивидуально-психологическое свойство личности. Опросник содержит 6 диагностических шкал эмпатии, выражающих отношение к родителям, животным, старикам, детям, героям художественных произведений, знакомым и незнакомым людям. Методика представляет собой 36 утверждений, которые необходимо оценить от 0 до 5 баллов [8].

Перед началом диагностики со студентами-волонтерами была проведена беседа об ее цели, даны краткие пояснения по теме опроса, акцентировано внимание на необходимости отвечать на вопросы честно и объективно. Тестирование с помощью всех методик проводилось последовательно в один временной период, что позволило исключить влияние временных ситуационных аспектов. Формат организации диагностики (комфортное место проведения, приятная атмосфера дружеской встречи студентов-волонтеров, спокойная непринужденная обстановка и пр.) способствовал энтузиазму испытуемых в процессе исследования и искренности в ответах.

Статистическая обработка полученных в результате анкетирования данных проводилась с помощью пакета статистических программ «Statistica 8.0».

По результатам обработки «Опросника для диагностики способности к эмпатии» А. Меграбяна, Н. Эпштейна были получены следующие результаты, представленные на диаграмме (рисунок 1).



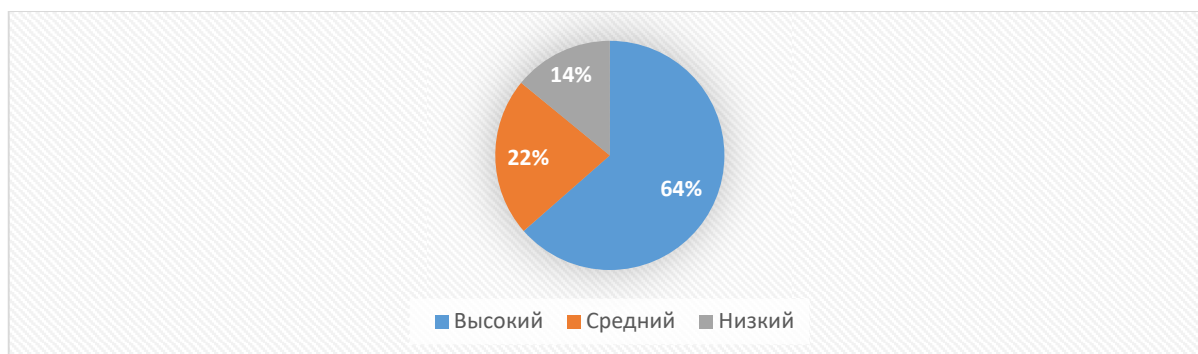
**Рисунок 1. – Выраженность показателей по шкале «Эмоциональный отклик» у студентов-волонтеров (по А. Меграбяну, Н. Эпштейну)**

Испытуемые с высокими показателями 42% (36 респондентов) по шкале эмоционального отклика в сравнении с теми, у кого низкие показатели, более эмоциональны, чаще проявляют альтруизм в реальных поступках, склонны оказывать людям деятельную помощь, демонстрируют affiliативное поведение (способствующее поддержанию и укреплению дружеских отношений), менее агрессивны, оценивают позитивные социальные черты как важные, более ориентированы на моральные оценки.

Испытуемые со средним (нормальным) уровнем развития эмпатии 50% (42 респондента) в межличностных отношениях более склонны судить о других по поступкам, чем доверять своим личным впечатлениям. Как правило, они хорошо контролируют собственные эмоциональные проявления, но при этом часто затрудняются прогнозировать развитие отношений между людьми.

Испытуемые с низким уровнем развития эмпатии 8% (7 респондентов) в межличностных отношениях испытывают затруднения в установлении контактов с людьми, некомфортно чувствуют себя в большой компании, не понимают эмоциональных проявлений и поступков, часто не находят взаимопонимания с окружающими. Они гораздо более продуктивны при индивидуальной работе, чем при групповой, склонны к рациональным решениям, больше ценят других за деловые качества и ясный ум, чем за чуткость и отзывчивость. Выбор неэффективных поведенческих стратегий может быть следствием личностных особенностей человека или свидетельством незнания им деятельных форм участия в жизни других людей.

По результатам обработки данных опросника «Диагностика уровня эмпатических способностей» В. В. Бойко были получены результаты, представленные на рисунке 2.

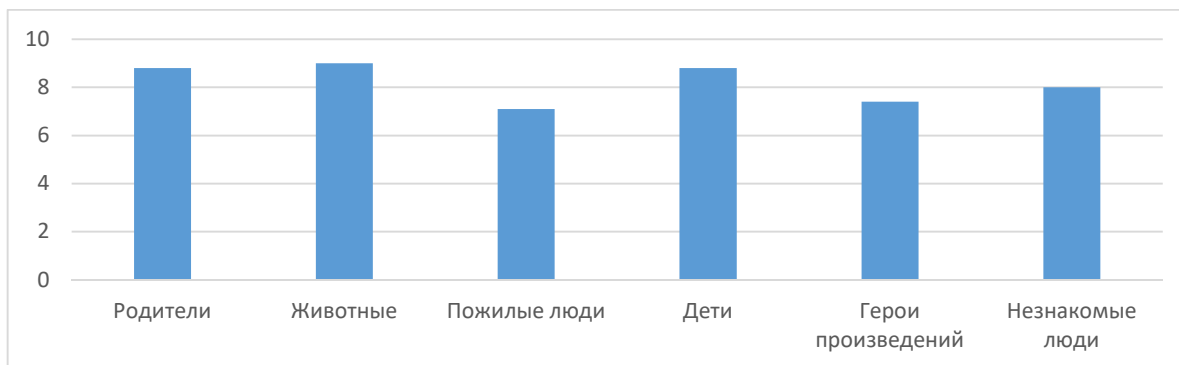


**Рисунок 2. – Выраженность показателей по шкале «Уровень эмпатии» у студентов-волонтеров (по В. В. Бойко)**

Согласно диаграмме на рисунке 2, 64% (54 респондента) имеют высокие показатели по итоговой шкале «Уровень эмпатии», 22% (19 респондентов) – средние, 14% (12 респондентов) – низкие. При этом наиболее развит у волонтеров оказался эмоциональный канал эмпатии: 66% (56 респондентов) имеют высокие показатели, 31% (26 респондентов) – средние, 3% (3 респондента) – низкие, а наименее развит канал «Идентификация в эмпатии» (умение студентов-волонтеров понять другого на основе сопереживания, постановки себя на место партнера: 46% (39 респондентов) имеют высокие показатели, 29% (25 респондентов) – средние, 25% (21 респондент) – низкие.

В целом можно сделать вывод о значительном количестве испытуемых с высокими показателями по итоговой шкале «Уровень эмпатии», что свидетельствует о способности студентов-волонтеров постичь сущность других людей, не столько понять, сколько уловить движения души: суть мотивов и смысл поступков, источники интересов или апатий, причины лжи или искренности, цели замкнутости или развязности.

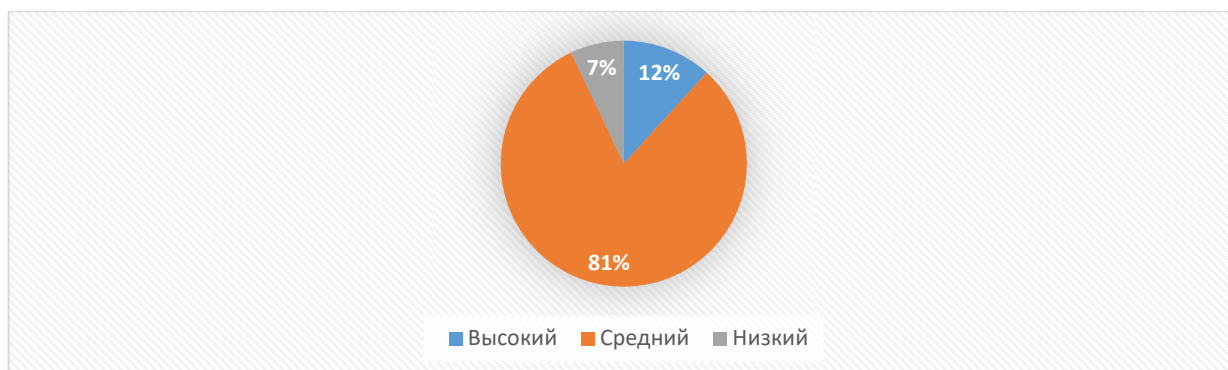
По результатам обработки данных опросника «Экспресс-диагностика уровня эмпатии» И. М. Юсупова были получены следующие результаты (рисунок 3).



**Рисунок 3. – Средние значения показателей шкал опросника «Экспресс-диагностика уровня эмпатии» у студентов-волонтеров (по И. М. Юсупову)**

Исходя из полученных данных, можно сделать вывод о том, что студенты-волонтеры в большей степени испытывают эмпатию к родителям (среднее значение 8,8), к детям (среднее значение 8,8), к животным (среднее значение 8,8), в меньшей степени – к пожилым людям (7,1), героям произведений (7,4).

По итоговой шкале «Экспресс-диагностика уровня эмпатии» (рисунок 4) 12% (10 респондентов) имеют высокие показатели, 86% (69 респондента) – средние, 2% (6 респондентов) – низкие. Эти данные свидетельствуют, о способности к эмоциональному отклику у студентов-волонтеров на переживания и проблемы других людей.



**Рисунок 4. – Выраженность показателей по итоговой шкале «Экспресс-диагностика уровня эмпатии» у студентов-волонтеров (по И. М. Юсупову)**

Если сравнивать уровни развития эмпатии у девушек и юношей, то у волонтеров женского пола средние показатели выше (на несколько баллов по каждой методике), чем у волонтеров мужского пола (таблица 1). Это также не противоречит результатам исследований других авторов по данной проблеме.

Таблица 1. – Сравнение средних значений уровня развития эмпатии в баллах у девушек и юношей, занятых в волонтерстве

Уровень эмпатии (средний), в баллах	Девушки	Юноши
По методике А. Меграбяна, Н. Эпштейна	25,8	23,1
По методике В. В. Бойко	51,2	48,7
По методике И. М. Юсупова	26,53	25,35

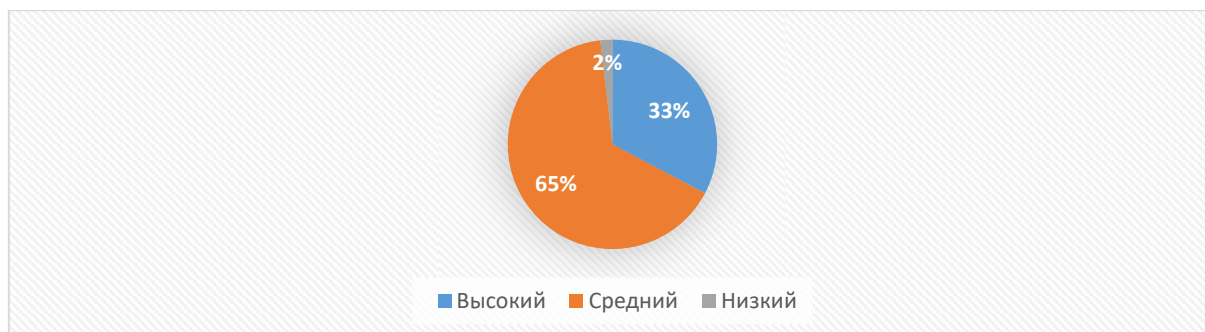
На основании проведенного первичного анализа данных о респондентах, участвующих в исследовании, был составлен усредненный психологический портрет современного белорусского студента-волонтера. Современный студент-волонтер (как девушка, так и юноша) направляет свое внимание, восприятие и мышление на понимание сущности другого человека, на его состояние, проблемы и поведение, входит в эмоциональный контакт с окружающими – сопереживает другим людям. Его поведение свидетельствует о способности действовать в условиях дефицита исходной информации, опираясь на опыт, хранящийся в подсознании. Отсутствуют установки, препятствующие эмпатичному поведению. Хорошо развиты коммуникативные навыки, которые позволяют создавать атмосферу доверия и открытости при общении с другими. Присутствует умение понять другого на основе сопереживания,

постановки себя на место партнера. Современный студент-волонтер способен постичь сущность другого человека: суть мотивов и смысл поступков, источники интересов или апатий, причины лжи или искренности, цели замкнутости или развязности. Он эмоционально отзывчив, чувствителен и внимателен к другим людям, их проблемам и радостям. В большей степени испытывает эмпатию к детям и животным, в меньшей – к пожилым людям. При этом у девушек-волонтеров в среднем уровень эмпатии несколько выше, чем у юношей-волонтеров. Вероятно, это связано с влиянием культурных особенностей, ожиданий и стереотипов, проявляющихся в поощрении большей чуткости и отзывчивости у женщин и большей сдержанности и невозмутимости у мужчин. В целом же необходимо помнить о возможности развития способности к эмпатии по мере личностного роста и стремления к самоактуализации.

С целью проверки гипотезы о существовании взаимосвязи уровня эмпатии студентов-волонтеров и их активности в волонтерской деятельности руководителем волонтерского центра Полоцкого государственного университета имени Евфросинии Полоцкой для каждого студента-волонтера, прошедшего диагностику эмпатии, был определен показатель активности в волонтерской деятельности в баллах от 1 до 3. Показатель активности в волонтерской деятельности выведен на основании участия студентов в волонтерских мероприятиях за период 2023–2024 учебного года: 3 балла выставлено каждому студенту-руководителю волонтерской группы (РГ-3) и каждому студенту-заместителю руководителя волонтерской группы (ЗР-3); 2 балла – каждому активному студенту-волонтеру (АВ-2); 1 балл – каждому неактивному студенту-волонтеру (НВ-1).

К категории «студент-руководитель волонтерской группы» относится студент, избранный на данную роль в соответствии с Положением о волонтерском центре Полоцкого государственного университета имени Евфросинии Полоцкой и входящий в совет волонтерского центра. К категории «студент-заместитель руководителя волонтерской группы» – студент, выполняющий данные функции и зарегистрированный в базе волонтерского центра университета. Эти студенты являются участниками волонтерских мероприятий, решают организационные вопросы, вносят предложения в план деятельности. К категории «активный студент-волонтер» относится участник основных мероприятий, инициированных волонтерским центром, включенный в состав волонтерской группы своего факультета и занесенный в базу волонтерского центра. К категории «неактивный студент-волонтер» относится студент, не принимавший участие в основных мероприятиях, инициированных волонтерским центром, разово вовлеченный в волонтерскую деятельность, не включенный в состав волонтерской группы факультета.

Выраженность показателя в выборке представлена на рисунке 5.



**Рисунок 5. – Выраженность показателей «Активность студентов в волонтерской деятельности»**

По диаграмме на рисунке 5 видно, что 33% (29 респондентов) имеют высокие показатели, 65% (55 респондентов) – средние, 2% (1 респондент) – низкие. Таким образом, большинство испытуемых продемонстрировали высокие и средние показатели активности в волонтерской деятельности. Их участие в волонтерских мероприятиях не только помогает обществу и природе, но и способствует личностному росту студентов.

Для определения наличия/отсутствия взаимосвязи между уровнем развития эмпатии у студентов-волонтеров и их активностью в волонтерской деятельности использовался коэффициент ранговой корреляции Спирмена, который позволяет определить тесноту (силу) и направление корреляционной связи между исследуемыми признаками.

Результаты представлены в таблицах 2–4.

**Таблица 2. – Коэффициент ранговой корреляции Спирмена переменных «Активность в волонтерской деятельности» и «Эмоциональный отклик» («Опросник для диагностики способности к эмпатии» А. Меграбяна, Н. Эпштейна)**

Переменные	<i>r</i>	<i>p</i>
Активность в волонтерской деятельности/ Уровень эмпатии	0,60	0,00

Примечание: *r* – коэффициент корреляции Спирмена; *p* – уровень значимости.

При использовании коэффициента ранговой корреляции Спирмена уровень значимости  $p < 0,05$ , следовательно, корреляция является значимой (см. таблицу 2). Величина и знак коэффициента корреляции говорят о положительной умеренной связи (по А. Меграбяну, Н. Эпштейну). Следовательно, с повышением активности в волонтерской деятельности повышается уровень эмоциональной эмпатии как способности сопереживать другому человеку, чувствовать то, что чувствует другой, переживать те же эмоциональные состояния, идентифицировать себя с ним.

Таблица 3. – Коэффициент ранговой корреляции Спирмена переменных «Активность в волонтерской деятельности» и «Уровень эмпатии» («Методика диагностики уровня эмпатических способностей» В. В. Бойко)

Переменные	$r$	$p$
Активность в волонтерской деятельности/ Уровень эмпатии	0,30	0,00

Примечание:  $r$  – коэффициент корреляции Спирмена;  $p$  – уровень значимости.

Согласно таблице 3, при использовании коэффициента ранговой корреляции Спирмена уровень значимости  $p < 0,05$ , следовательно, корреляция является значимой. Величина и знак коэффициента корреляции говорят о положительной слабой связи (по В. В. Бойко). Следовательно, с повышением активности в волонтерской деятельности повышается уровень эмпатии.

Таблица 4. – Коэффициент ранговой корреляции Спирмена переменных «Активность в волонтерской деятельности» и «Уровень эмпатии» («Экспресс-диагностика эмпатии» И. М. Юсупова)

Переменные	$r$	$p$
Активность в волонтерской деятельности/ Уровень эмпатии	0,09	0,38

Примечание:  $r$  – коэффициент корреляции Спирмена;  $p$  – уровень значимости.

Из данных таблицы 4 видно, что при использовании коэффициента ранговой корреляции Спирмена уровень значимости  $p > 0,05$ , следовательно, корреляция является незначимой. Значит, между показателями «Активность в волонтерской деятельности» и «Уровень эмпатии» (по методике И. М. Юсупова) взаимосвязи нет. Данный результат, предположительно, свидетельствует о том, что поведенческий компонент эмпатии как индивидуально-психологического свойства личности у студентов-волонтеров находится еще в стадии формирования, особенно в контексте эмпатичного отношения к пожилым людям, героям художественных произведений, незнакомым людям. Таким образом, значение коэффициента ранговой корреляции Спирмена переменных «Активность в волонтерской деятельности» и «Уровень эмпатии» показывает, что с повышением активности в волонтерской деятельности повышается уровень эмпатии.

**Заключение.** Включение студентов-волонтеров в практическую социально значимую деятельность способствует их эффективной социализации, удовлетворению социальных потребностей путем оказания помощи другим людям, позволяет находить ресурсы личностного совершенствования, в т.ч. развития эмпатии. Участие в волонтерском движении формирует у будущих специалистов не только определенные умения и навыки, но и воспитывает нравственные позиции по отношению к себе и окружающим людям. Помогая другим, волонтеры относятся с большей ответственностью к своему делу, тем самым развивают личный внутренний потенциал, который необходим в будущем для успешной профессиональной деятельности. Волонтерство – это помощь не только другим, но и самому себе, т.е. саморазвитие, самосовершенствование, накопление опыта ответственного, эмпатичного отношения к людям.

#### ЛИТЕРАТУРА

1. Воеводина С. А., Жукова Т. Л. Мотивационно-ценностные отношения как основа формирования социально-личностных компетенций // Высшее техническое образование: проблемы и пути развития: материалы VII Междунар. науч.-метод. конф. / Минск (20–21 нояб. 2014 г.). – Минск: БГУИР, 2014. – С. 298–299.
2. Парфенова И. С. Диагностические методики: эмпатия, воспитание в школе // Клас. руководитель. – 2012. – № 3. – С. 27–33.
3. Певнева А. Н., Филимончик О. Н., Учаева Н. Н. Организация волонтерской деятельности в молодежной среде: практическое пособие / Гом. гос. ун-т им. Ф. Скорины. – Гомель: ГГУ им. Ф. Скорины, 2020. – 47 с.
4. Тратинко Т. В., Красовская Н. Н. Волонтерская деятельность студенческой молодежи: управленческий аспект // Современная молодежь и общество: сб. науч. ст. – Минск: РИВШ, 2020. – Вып. 8: Социальная, культурная и международная коммуникация молодежи / под науч. ред. И.И. Калачевой. – С. 41–47.
5. Трухан Ю. А., Красовская Н. Н. Особенности проявления чувства эмпатии у студентов, занимающихся волонтерской деятельностью // Тезисы докладов XV межвузовской научной конференции молодых ученых / Минск (19 апр. 2012 г.). – Минск: ГИУСТ БГУ, 2012. – 248 с.
6. Тхорик Н. С., Полешук М. С., Барташевич С. А. Социально-психологические характеристики студентов-волонтеров // Межвузовский сборник научных статей с международным участием. – Барановичи, 2019. – № 8. – С. 247–251.

7. Тхорик Н. С., Тересани Е. Э. Особенности эмпатии у студентов, участвующих в волонтерстве // Содружество наук. Барановичи-2018: материалы XIV Междунар. науч.-практ. конф. молодых исследователей / Барановичи (17 мая 2018 г.): в 3 ч. / редкол.: В. В. Климук (гл. ред.) и др. – Барановичи: БарГУ, 2018. – Ч. 2. – С. 146–148.
8. Юсупов И. М. Экспресс-диагностика эмпатии // Практикум по экспериментальной и прикладной психологии / под ред. А. А. Крылова. – Л.: Изд. С.-Петерб. ун-та, 1997. – С. 37–43.
9. Янковская М. В., Алимерзаева А. В. Благотворительный проект волонтерского центра Полоцкого университета «#КреативьДобро!» // Мы – как все!: сб. ст. Междунар. форума, посвящ. Междунар. дню людей с огранич. возможностями / Новополоцк (25 окт. 2023 г.) / Полоц. гос. ун-т им. Евфросинии Полоцкой; под общ. ред. И. А. Поздняковой. – Новополоцк: Полоц. гос. ун-т им. Евфросинии Полоцкой, 2024. – 200 с.

Поступила 17.10.2024

## THE RELATIONSHIP BETWEEN THE LEVEL OF EMPATHY OF VOLUNTEER STUDENTS AND VOLUNTEER ACTIVITY

**T. ZHUKOVA, M. YANKOVSKAYA**  
(*Euphrosyne Polotskaya State University of Polotsk*)

*The article considers empathy as a property of a person's personality that contributes to understanding the inner world of another person, familiarization with his life, as well as the implementation of helping behavior in situations of communication and interaction. The authors study empathy in the aggregate of emotional, cognitive and behavioral components, the peculiarities of its manifestation in volunteer activity and the relationship with the activity of student volunteers. Volunteer students studying at different faculties and specialties, in the process of public charity work, improve their communication skills, teamwork skills, develop the ability to listen to another, paraphrase, reflect and mirror emotions, form “soft skills” or “flexible skills” (which include empathy) necessary for successful.*

**Keywords:** *empathy, volunteerism, activity in volunteering.*