

УДК 37.018+2

DOI 10.52928/2070-1683-2024-39-4-25-32

**РЕНОВАЦИЯ ДЕТСКИХ САДОВ ПОСТРОЙКИ 60–90-Х ГОДОВ
ПРОШЛОГО СТОЛЕТИЯ В РЕСПУБЛИКЕ БЕЛАРУСЬ**

канд. техн. наук, доц. О.В. ЛАЗАРЕНКО, М.Л. КРУГЛИКОВА
(Полоцкий государственный университет имени Евфросинии Полоцкой)

В статье рассмотрена сложившаяся ситуация с детскими садами в Беларуси, построенными в XX веке. Выявлено, что большинство детских садов в настоящее время не эксплуатируются или реконструированы под объекты другого назначения. Рассмотрена возможность реновации детского сада в социально значимый объект – православный образовательный центр на примере детского сада в г. Новополоцке. Определены направления реновации, учитывающие потребности центра, традиционные требования православной церкви и современные представления о комфорте, функциональности и эстетике для посетителей всех возрастных групп. Определены мероприятия по реконструкции; разработаны зонирование этажей здания в соответствии с перечнем необходимых помещений и их функциональным назначением, цветовые решения, отделка фасадов.

Ключевые слова: детский сад, реновация, образовательный православный центр, направления реновации.

Введение. Дошкольное образование детей в Республике Беларусь всегда являлось важным звеном в системе образования, дающим возможность организации обучения и воспитания детей, полноценного участия родителей в жизни страны. Дошкольные учреждения строились и строятся повсеместно во всех городах и поселках республики. Начиная с 2000-х годов, в связи с изменением социальной структуры общества изменилась и востребованность детских садов: произошло ее повышение в новых микрорайонах и снижение в давно сложившихся центральных районах, таким образом, здания детских садов, построенные по типовым проектам в 60–90-х годов прошлого столетия, оказались не востребованными. По истечении времени большинство из них разрушаются, становятся местом обитания бомжей и подростков. Например, только в Минске около 15 зданий бывших детских учреждений законсервированы и не эксплуатируются (рисунок 1).

*а**б*

а – детский сад, ул. Калинина, 26, г. Минск; *б* – детский сад, пр. Любимова, 14, г. Минск

Рисунок 1. – Детские сады, построенные в 60–90-х годов прошлого столетия (начало)



в

в – детский сад, г. Гродно

Рисунок 1. – Детские сады, построенные в 60–90-х годов прошлого столетия (окончание)

В сложившейся ситуации городская и районная администрации городов и поселков пытаются решать вопрос о пустующих зданиях детских садов. Их выставляют на продажу на площадке Белорусской универсальной товарной биржи, увеличивают налог на землю под неиспользуемыми объектами. При этом новые владельцы перепродают здания, не желая что-то делать со своим приобретением. В итоге часть зданий продолжают пустовать и разрушаться, а часть реконструируются с реализацией новых функций: детские развивающие центры (рисунок 2, а); административные здания (рисунок 2, б); отделы различных ведомств и агентства (рисунок 2, в, г); факультеты высших и средних специальных учреждений образования; отделы музеев; учебные центры с общежитиями; жилые помещения; административно-торговые центры; магазины; рестораны.



а

б



в

г

а – центр коррекционно-развивающего обучения и реабилитации детей и подростков, ул. Воронянского, г. Минск;
 б – административное здание, ул. Славинского, г. Минск; в – центр охраны труда «Минскстроя», ул. Рокоссовского, г. Минск; г – агентство «Минск-Новости», ул. Калининградская, г. Минск

Рисунок 2. – Примеры реконструкции детских садов

Многие проекты реконструкции детских садов вызывают возмущение и недоумение у граждан, не желающих видеть в жилой зоне своего района офисы с рядами машин на парковках. В этой связи следует обратить внимание властей на то, что в Республике Беларусь важное место отводится духовно-нравственному воспитанию населения и прежде всего молодежи – объединению основных направлений деятельности государства и православной церкви: образовательной, исторической, культурной. В Государственной программе «Образование и молодежная политика» и подпрограмме «Молодежная политика» Республики Беларусь на 2021–2025 годы отмечено, что базовыми организациями для реализации направлений должны стать комплексы, в которых светский общественный и церковно-приходской центры объединены в единый объект со следующими основными направлениями деятельности: молитвенная, миссионерская, духовная и культурно-просветительская, патриотическая, духовно-нравственное воспитание; взаимодействие в социальной и психологической работе¹. Таким образом, вопрос о реновации бывших детских садов в православные образовательные центры является актуальным.

Основная часть. На сегодняшний день православные образовательные центры в республике открыты при храмах, монастырях, приходах Минской, Могилевской, Гомельском епархии; институте теологии БГУ; домах милосердия и православной книги; средней школе «Ихвис» г. Минск. Единственный детский сад, реновация которого предполагает возможность осуществления благотворительной деятельности социальной направленности, расположен по ул. Василька, 5, г. Гродно (см. рисунок 1, в). Здание безвозмездно передано Гродненской епархии в 2021 году. В здании разместится «Гродненское благотворительное общество» с часовней, молельным залом, хостелом, административным блоком. Других аналогов в Республике Беларусь нет.

Рассмотрим возможность реновации здания бывшего детского сада № 6 по ул. Молодежная, 50, г. Новополоцк, построенного в 1963 году, под православный образовательный центр. Здание безвозмездно передано Полоцкой епархии в 2023 году.

Функциональное назначение центра: объединение и духовная поддержка прихожан и посетителей в месте совместной молитвы; реализация программы сотрудничества Министерства образования Республики Беларусь и белорусской Православной Церкви на 2020–2025 годы, соглашения о сотрудничестве между Республикой Беларусь и Белорусской православной церковью в Витебской области на 2021–2025 годы: взаимодействие с учебными заведениями Полоцка и Новополоцка – организация проведения открытых лекций, конференций, круглых столов; создание фондов богословской литературы, православных икон и церковной утвари. Расчетное количество посетителей центра составляет 90 человек, количество персонала – 15 человек, обслуживающего персонала – 5 человек.

Выбор направлений реновации здания бывшего детского сада основывается на исследовании здания: территориальное расположение; конструктивное решение; обследование состояния элементов; соответствие помещений и архитектурно-художественного решения фасада функциональному назначению центра.

Здание расположено в центральной части г. Новополоцка, в квартале с многоэтажными жилыми домами, ориентировано главным входом на запад, второстепенными выходами на восток, площадь зарегистрированного земельного участка 0,44 га (рисунок 3).



a

a – лицевой фасад здания

Рисунок 3. – Бывший детский сад № 6 (г. Новополоцк, ул. Молодежная, 50) (начало)

¹ URL: <https://adu.by/images/2021/02/gos-pr-obrazovanie-molod-politika-2021-2025.pdf>.



б



в

б – торцевой фасад здания; в – дворовой фасад здания

Рисунок 3. – Бывший детский сад № 6 (г. Новополоцк, ул. Молодежная, 50) (окончание)

Конструктивное решение здания детского сада следующее. Фундамент ленточный шириной 500 мм из кирпича керамического. Смешанная конструктивная схема с кирпичными несущими наружными и внутренними стенами. Балки сборные железобетонные с опиранием на столбы. Перекрытие и покрытие выполнено из сборных пустотных железобетонных плит с опиранием на несущие стены и балки, уложенные на кирпичные столбы. Несущие элементы лестниц – стальные двутавры; перегородки из кирпича керамического. Крыша – плоская, совмещенная с наружным водостоком, верхний слой – кровля из битумного рубероида.

Техническое состояние элементов здания: сопротивление теплопередаче наружных стен и цоколя – 0,729 м²С/Вт, не соответствует требованиям по сопротивлению теплопередаче; плиты перекрытия сборные железобетонные, IV категория (состояние неудовлетворительное); состояние кровельного покрытия по всей площади крыши – IV категория (неудовлетворительное); сопротивление теплопередаче конструкции совмещенного покрытия – 0,115 м²С/Вт, не соответствует требованиям по сопротивлению теплопередаче; деревянное заполнение дверных проемов – IV категория (состояние ограниченно-работоспособное и неудовлетворительное).

Здание бывшего детского сада состоит из 2 этажей с двумя одноэтажными пристройками на углах. Основные помещения на 1 этаже: спальные, групповые, игральные комнаты, раздевалки, медицинская комната, кабинеты администрации, технического персонала, кухня, кладовая, санузел; на 2 этаже: спальные, групповые, игральные комнаты, раздевалки, зал для музыкальных занятий.

Отделка фасада здания типовая для детских садов своего времени: частично окрашенные поверхности стен из силикатного кирпича.

На основании результатов анализа объекта сформулированы *направления его реновации*.

1. Определение необходимости расширения земельного участка. Территориальное расположение и площадь позволяют создать комфортную и функциональную инфраструктуру для обучения и развития посетителей любого возраста: организовать транспортное обслуживание объекта от существующих проезжих дорог микрорайона; устройство пешеходной связи объекта с существующей инфраструктурой микрорайона с учетом безбарьерной среды; строительство автостоянки; устройство детской площадки. Расширение земельного участка не требуется. Расположение здания на участке удовлетворяет требованиям по инсоляции и естественному проветриванию.

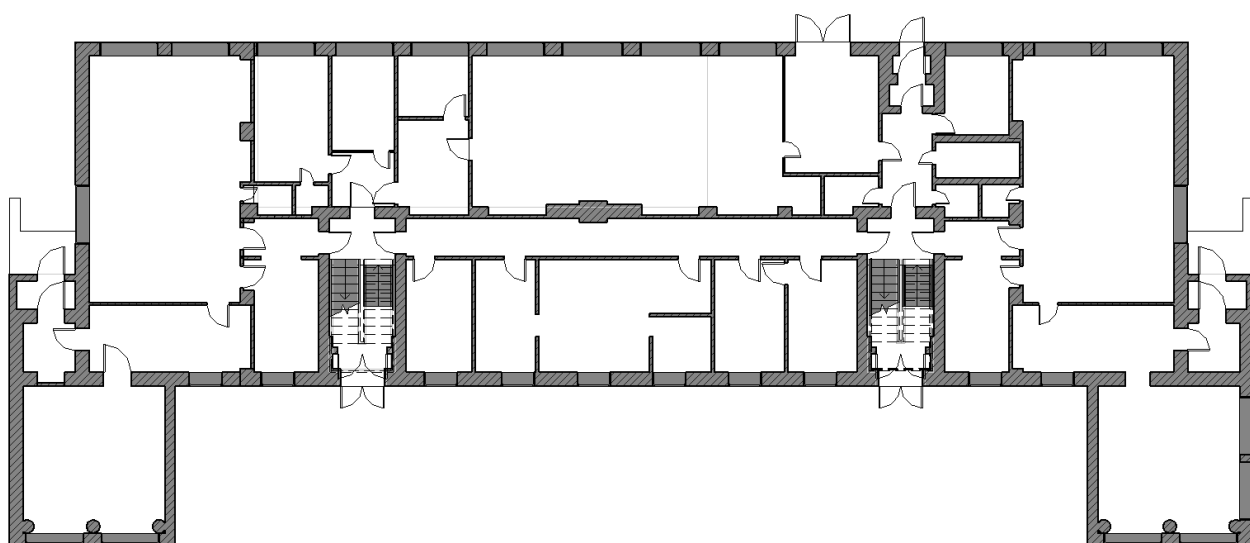
2. Выполнение мероприятий, связанных с техническим состоянием элементов здания:

- 2.1. Выполнить тепловую реабилитацию фасадов.
- 2.2. Выполнить демонтаж плит перекрытия в осях 4-8/Г-Е, демонтаж перегородок и возвести новые.
- 2.3. Выполнить замену кровли.
- 2.4. Демонтировать крыльцо, выполнить новое из гранитных плит.
- 2.5. Демонтировать оконные блоки проемов наружных стен с заменой на 2-х камерные стеклопакеты.
- 2.6. Демонтировать дверные блоки с заменой на дверные блоки деревянные.
- 2.7. Демонтировать покрытия пола и уложить новые.

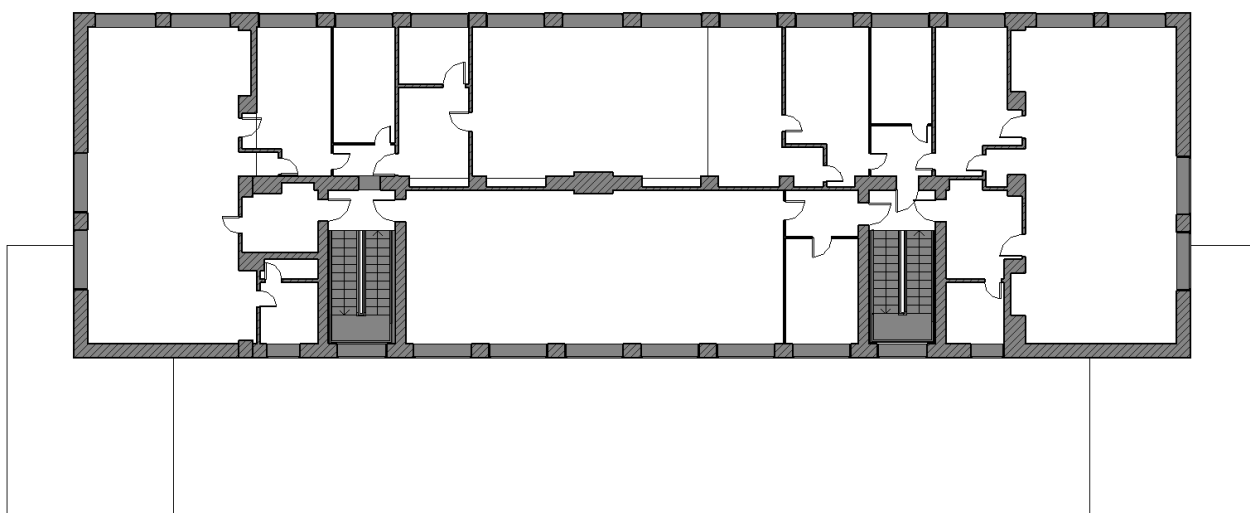
3. Дефицита площадей для изменения функционального назначения здания нет, возможна реновация объекта в существующем объеме здания без изменения его габаритов.

4. Изменение основных функционально-планировочных элементов здания и улучшение взаимосвязей между ними, изменение состава помещений и их функций для удовлетворения потребности православного образовательного центра на основании^{2,3} (рисунок 4).

5. Изменение отделки фасада в соответствии с функциональным назначением центра.



a



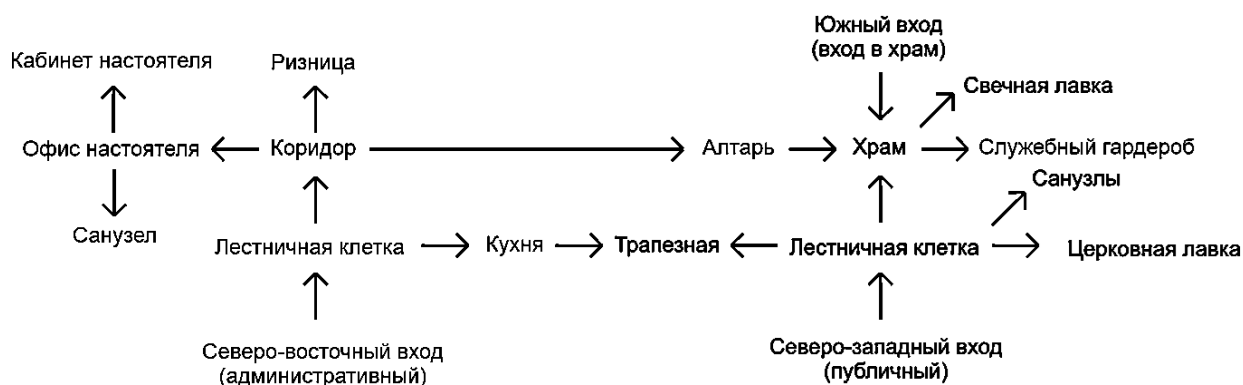
б

a – план первого этажа до реновации; *б* – план второго этажа до реновации

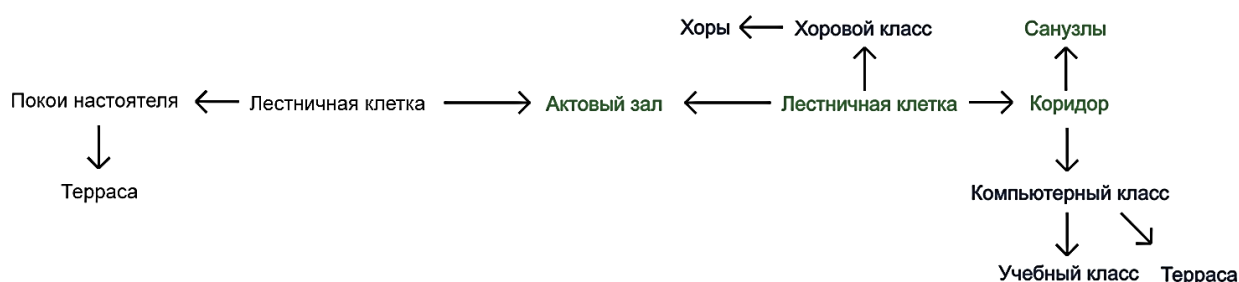
Рисунок 4. – Изменение состава помещений и их функций (начало)

² СП 31-103-99. Здания, сооружения и комплексы православных храмов. – М.: Госстрой России, 2000. – 33 с.

³ СН 3.02.02-2019. Общественные здания. – Минск: М-во архитектуры и стр-ва Респ. Беларусь, 2020. – 59 с.



в



z

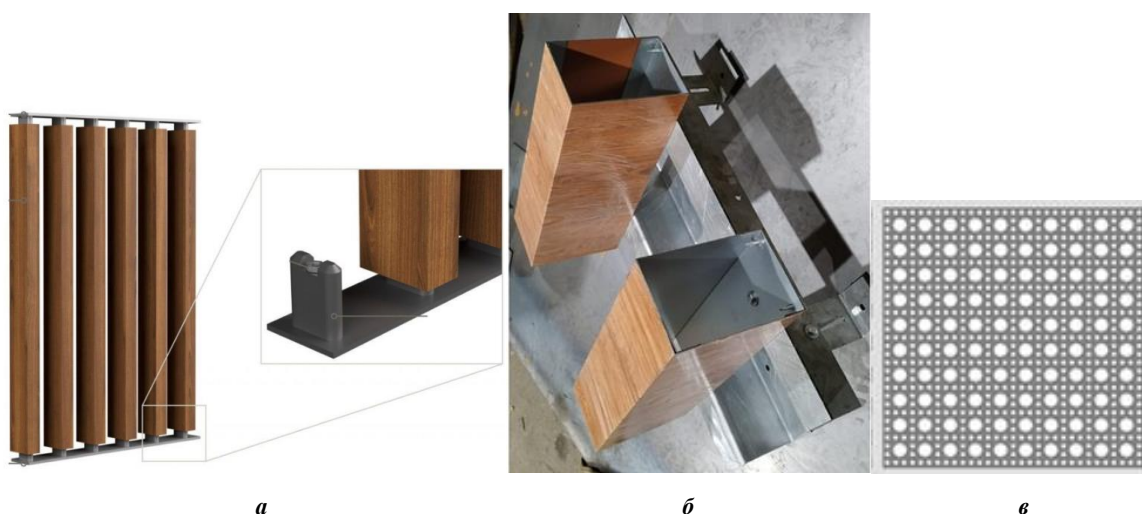
в – функциональная схема первого этажа; z – функциональная схема второго этажа

Рисунок 4. – Изменение состава помещений и их функций (окончание)

Предложено 2 варианта отделки фасадов.

1. Устройство дополнительного главного фасада на расстоянии 6 м от основного. В образовавшемся пространстве можно расположить летнее кафе. Принято выполнить устройство дополнительного главного фасада, отделку боковых фасадов, второго фасада стальными прямоугольными ламелями с полимерным покрытием (рисунок 5, а, б).

2. Устройство по всем фасадам вентилируемой системы с утеплителем и облицовкой декоративными перфорированными стальными кассетами, с шагом перфорации 9 мм. Наличие перфорации создает возможность подсветки фасада в темное время суток, серебристого цвета с круглым сечением перфорации диаметром 20 мм (рисунок 5, в).

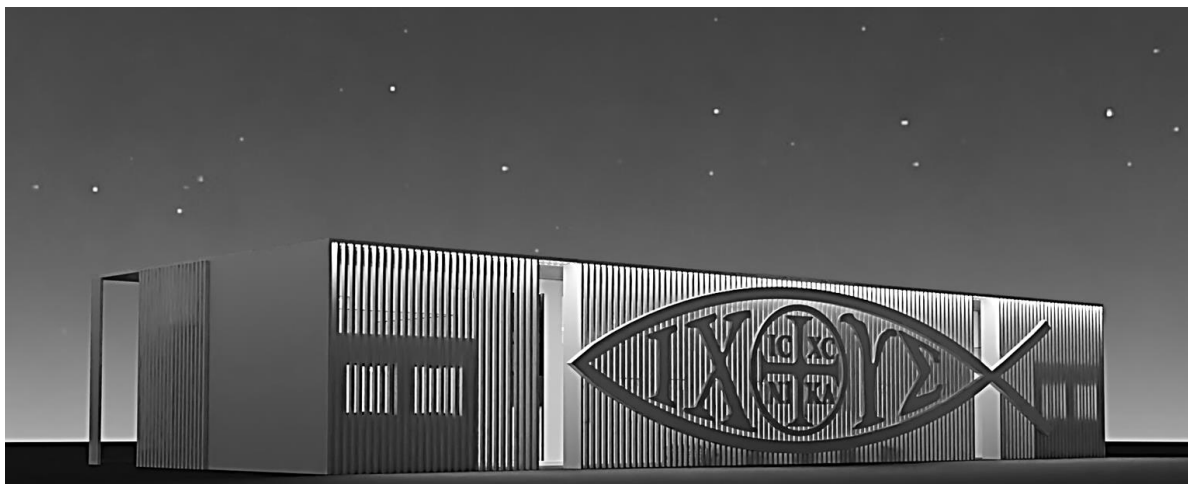
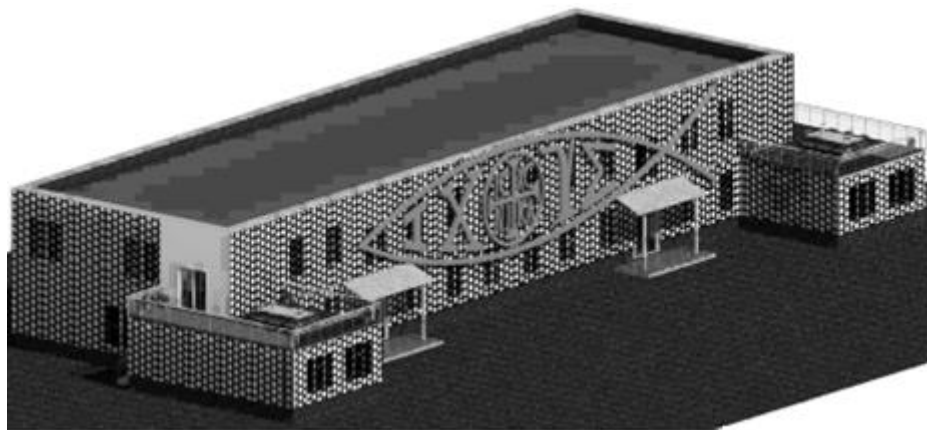


а – крепление стальных прямоугольных ламелей на дополнительном фасаде; б – крепление стальных прямоугольных ламелей на остальных фасадах; в – декоративная перфорированная стальная кассета

Рисунок 5. – Элементы отделки фасадов

Любой из вариантов отделки обеспечивает долговечность фасадов, возможность устройства светодиодных подсветок в темное время суток, сочетает современные архитектурные тенденции с элементами исторического контекста.

Предложено подчеркнуть принадлежность здания к светскому общественному центру и церковно-приходскому комплексу размещением на дополнительном фасаде Ихтис символа христианства в виде рыбы. В христианском учении рыба ассоциируется с жизнью, спасением, идеей объединения разных людей в единую веру в Иисуса Христа. Для выполнения дуг Ихтис символа предложены стальные трубы диаметром 150 мм с анодированным покрытием.

*a**b*

a – дополнительный главный фасад с отделкой из прямоугольных ламелей;
b – отделка фасадов перфорированными панелями

Рисунок 6. – Варианты фасадов

6. Принятие дизайн-концепции православного образовательного центра – «Ихтис в белом», направленную на создание гармоничного сочетания духовности и современности, традиций и инноваций; требующую учета канонических уставов православной церкви и современных представлений о комфорте, функциональности и эстетике. Концепция «Ихтис в белом» – это отражение глубинного смысла православной веры.

В интерьерах должен доминировать белый цвет, символизирующий божественное сияние, духовное просветление, чистоту и невинность. Он будет фоном, на котором будут выделяться символы веры, предметы церковного искусства, элементы декора, привлекающие внимание, вызывающие интерес посетителей.

Наряду с белым цветом в дизайне интерьеров должны присутствовать темные цвета, символизирующие испытания, трудности, страдания, которые встречаются на пути каждого человека, помогающие понять, что в самые темные времена вера и стремление к добру – это путь к преодолению всех преград и обретению духовной гармонии.

В пространстве храма должны присутствовать классические элементы декора: карнизы, молдинги и современные бра и паникадило.

Заключение. Большое количество детских садов, построенных по типовым проектам 60–90-х годов прошлого столетия, в настоящее время не эксплуатируются. Часть из них законсервированы либо перепрофилированы под здания различного назначения. В тоже время под влиянием социальных процессов в современном обществе возникает значимость объектов светско-религиозной направленности, предназначенных для духовно-нравственного развития посетителей любого возраста.

В ходе проведенного исследования выявлены особенности и потенциал детского сада в г. Новополоцке, построенного в 1963 году, для размещения православного образовательного центра с высокой социальной значимостью.

Определены направления реновации здания, предложены рекомендации по реконструкции и дизайну здания с гармоничным пространством, способствующим духовно-нравственному развитию посетителей всех возрастных групп и создающим благоприятную атмосферу для обучения, общения и проведения мероприятий.

Предложенные рекомендации могут быть реализованы в проектной практике.

Поступила 08.12.2024

RENOVATION OF KINDERGARTENS BUILT IN THE 1960S-90S IN THE REPUBLIC OF BELARUS

V. LAZARENKA, M. KRUHLIKAVA
(*Euphrosyne Polotskaya State University of Polotsk*)

The article considers the current situation with kindergartens in Belarus built in the XX century. It is revealed that the majority of kindergartens are currently not operated or reconstructed for other purposes. The possibility of kindergarten renovation into a socially significant object – an orthodox educational centre is considered on the example of a kindergarten in Novopolotsk. The directions of renovation were determined, taking into account the needs of the centre, traditional requirements of the Orthodox Church and modern ideas about comfort, functionality and aesthetics for visitors of all age groups. The renovation activities were defined; zoning of the building floors in accordance with the list of required premises and their functional purpose, colour solutions, facade finishes were developed.

Keywords: *kindergarten, renovation, educational orthodox centre, directions of renovation.*