

І. У. МАГАЛІНСКІ, А. Л. КОЦ

Полацкі дзяржаўны ўніверсітэт (Беларусь)

Дз. У. ДУК

Магілёўскі дзяржаўны ўніверсітэт (Беларусь)

Я. М. ТОРШЫН, П. Л. ЗЫКАЎ, В. М. МАТВЕЕЎ

Дзяржаўны Эрмітаж (Санкт-Пецярбург, Рассія)

**Вырабы з каляровых металаў
з археалагічных даследаванняў 2015—2019 гг.
на тэрыторыі Спаса-Праабражэнскага храма
Спаса-Ефрасіньеўскага манастыра ў г. Полацку**

У ходзе вывучэння прадметаў з каляровых металаў з даследаванняў 2015—2019 гг. на тэрыторыі Спаса-Праабражэнскай царквы Полацкага Спаса-Ефрасіньеўскага манастыра былі сістэматызаваны і класіфікаваны знаходкі, што дазволіла выявіць пэўныя заканамернасці размеркавання артэфактаў па тыпах. Знаходкі ў асноўным прадстаўлены прадметамі хрысціянскага культу, вырабамі, датычнымі да кніжнай культуры і пісьменства, асобнымі тыпамі ўпрыгажэнняў, вырабамі, звязанымі з архітэктурай і будаўніцтвам, што ў цэлым адлюстроўвае характар выкарыстання прасторы Спаса-Праабражэнскага храма ў старажытнасці.

Уводзіны. Спаса-Праабражэнская царква Спаса-Ефрасіньеўскага манастыра з'яўляецца адным з найбольш знакавых цэнтраў культурнага і духоўнага жыцця Беларусі. У сувязі з гэтым помнік здаўна прыцягваў увагу даследчыкаў з розных галін навуковых ведаў. Унікальную магчымасць даследавання храмавай тэрыторыі прадставіла неабходнасць правядзення комплекснай рэстаўрацыі царквы. У сувязі з гэтым у 2015 г. на тэрыторыі манастыра распачала работу археалагічная экспедыцыя Полацкага дзяржаўнага ўніверсітэта (далей — ПДУ). У яе працы ў розны час прымалі ўдзел супрацоўнікі ўніверсітэта Дз. У. Дук (кіраўнік экспедыцыі ў 2015—2017 гг.), І. У. Магалінскі (кіраўнік экспедыцыі ў 2018 г.), А. Л. Коц (кіраўнік экспедыцыі ў 2019 г.), супрацоўнікі Дзяржаўнага Эрмітажа (Расійская Федэрацыя) на чале з Я. М. Торшыным, вядучы навуковы супрацоўнік Нацыянальнага Полацкага гісторыка-культурнага музея-за-

паведніка А. А. Салаўёў, студэнты гуманітарнага і інжынерна-будаўнічага факультэтаў ПДУ.

За перыяд работы экспедыцыі з 2015 па 2019 гг. былі зроблены важныя адкрыцці, якія падкрэслілі ўнікальнасць помніка і дазволілі скласці ўяўленне адносна канструкцыйных адметнасцяў і знешняга выгляду храма ў старажытнасці. Акрамя адкрыццяў у галіне старажытнага дойлідства, падчас археалагічных прац былі выяўлены шматлікія археалагічныя знаходкі, якія адносяцца да сферы старажытнага дойлідства (будаўнічыя матэрыялы, фрэскі, тынкоўка, цвікі і інш.), эканомікі і духоўнага жыцця. У шэрагу артэфактаў асаблівае значэнне маюць вырабы з каляровых металаў, якія не толькі адлюстроўваюць агульны ўзровень рамеснай вытворчасці, але і з'яўляюцца ўказаннем на характар матэрыяльнай культуры і заняткі старажытнага насельніцтва горада.

Мэта работы — сістэматызацыя і тыпалагічнае апісанне розначасавых археалагічных знаходак з каляровых металаў, выяўленых падчас археалагічных даследаванняў на тэрыторыі Спаса-Праабражэнскай царквы Спаса-Ефрасіньеўскага манастыра ў г. Полацку. У працы не разглядаюцца нумізматычныя і сфрагістычныя матэрыялы, што абумоўлена асобнай метадалогіяй даследавання падобных артэфактаў.

Асноўная частка. Усе прадметы, выяўленыя падчас даследаванняў 2015—2019 гг., магчыма аднесці да некалькіх катэгорый: 1) прадметы гаспадарчага і бытавога прызначэння; 2) упрыгажэнні; 3) прадметы хрысціянскага культу; 4) прадметы ўзбраення; 5) прадметы нявызначанага прызначэння.

Прадметы гаспадарчага і бытавога прызначэння былі сустрэты ў матэрыялах археалагічных даследаванняў у нязначнай колькасці. Знаходкі адносяцца да некалькіх груп: прылады працы і ўніверсальны інструментарый; прадметы асабістай гігіены; прадметы, якія маюць дачыненне да сферы будаўніцтва і архітэктуры.

Да прылад працы ў калекцыі адносіцца адзін прадмет, які магчыма суаднесці з дэталлю пэндзля. Выраб паходзіць з матэрыялаў археалагічных даследаванняў 2018 г. і ўяўляе сабой невялікую конусападобную полую трубочку з разрэзам па ўсёй даўжыні (*мал. 1:1*). Тыпалагічна блізкая знаходка паходзіць з матэрыялаў даследаванняў на Гарадзішчы Полацка ў 2007 г., дзе яна быў выяўлены ў адным пласце з кавалкамі вохры чырвонага і жоўтага колеру і датаваная XII—XIII стст. [1, с. 42].

Да прадметаў асабістай гігіены адносіцца фрагмент капавушкі (вухавёрткі, пазногчэысткі) — прыстасавання для чысткі вушэй ад серы [2, с. 144]. Капавушкі з дрэва, косткі, шкла і металу — папулярная прыналежнасць народаў Еўразіі. Універсальнасць формы абумовіла выкарыстан-

не капавушак у побыце на працягу ўсяго Сярэднявечча [3, с. 3]. Адзіны фрагмент рабочай часткі капавушкі знойдзены падчас даследаванняў 2018 г. Прадмет адносіцца да тыпу артэфактаў з рабочай часткай-лыжачкай, найбольш распаўсюджанага на тэрыторыі Полацка (*мал. 1:2*). Тыпалагічна блізкія вырабы датуюцца ў дастаткова шырокіх межах, але асноўная іх колькасць не выходзіць за межы XV—XVII стст. [4, мал. 54; 5, с. 8; 186, мал. 4: 3]

Сярод прадметаў, якія адносяцца да сферы будаўніцтва і архітэктуры, трэба адзначыць шматлікія знаходкі фрагментаў свінцовага пакрыцця даху (*мал. 2: 3*). Знаходкі сустрэты пераважна ў выглядзе бясформенных аплаўкаў ці фрагментаў пласцін, часта з адтулінамі для цвікоў [6, с. 54]. Таўшчыня пласцін у сярэднім роўная 0,1 см. Знаходкі такіх прадметаў, як правіла, канцэнтруюцца ў тых частках горада, дзе ў старажытнасці размяшчаліся культавыя пабудовы. Датаваць прадметы магчыма XII—XIII стст.

Падчас раскопак былі сустрэты таксама аконныя свінцовыя пераплёты (2 экз.), якія служылі для злучэння невялікіх шкляных шыб (*мал. 1: 3*). Падобныя вырабы можна ідэнтыфікаваць паводле наяўнасці адмысловага жалабка, ў які ўстаўлялася шкло. Пераплёты дайшлі да нас у выглядзе невялікіх фрагментаў, што не дазваляе выявіць іх агульны памер. Мяркуючы па тым, што шыбы мелі разнастайную форму (прамавугольную, круглую, складаную), такую ж форму павінны былі мець і пераплёты. Падобныя вырабы датуюцца звычайна ў межах XVI—XVIII стст. [7, с. 180—181].

Прадметы хрысціянскага культу ў калекцыі прадстаўлены трыма фрагментамі старажытных царкоўных асвятляльных прыстасаванняў — хорасаў (*мал. 2: 1, 2, 4*). Уяўленне адносна канструкцыйных адметнасцяў хорасаў даюць нешматлікія знаходкі фрагментаў і цэлых экзэмпляраў падобных вырабаў. Аснову хорасаў складае ажурнае колца, ці дыск, з асобна адлітых і змацаваных паміж сабой пласцін з усталяванымі на іх вострымі кранштэйнамі для свечак і валютападобнымі адгалінаваннямі [8, с. 167]. У цэнтры дыска звычайна размяшчалася паўсфера з трапецападобнымі ажурнымі пласцінамі, якія запаўнялі дно. Ажурныя ланцугі прымацоўвалі дыск да кандзеі, ў якой знаходзілася колца для падвешвання хораса да столі. Асноўным арнаментальным матывам гэтых прадметаў з'яўлялася крыжападобная пляцёнка з асобнымі адросткамі і крынападобнымі кветкамі ці кругі з крыжападобным запаўненнем. Семантычна арнамент на хорасах звязваюць з сімваламі сонца і агню [9, с. 276]. Цалкам захаваныя багатаарнаментаваныя хорасы датуюцца пераважна XI ст. Экзэмпляры хорасаў XII—XIII стст. адрозніваюцца больш сціплай арнаментацияй, аднак маюць аналагічную з папярэднім перыядам канструкцыю [8, с. 167; 10, табл. 1: VIII].

Полацкія знаходкі прадстаўлены трыма фрагментамі хорасаў. Першы мае памеры 14,6×1,6×6,5 см. Выраб масіўны, фрагментаваны (абламана вастрыё кранштэйна), фігурны, стрыжнёвы, выгнуты ў выглядзе крынападобнай кветкі (мал. 2: 4). Прадмет зроблены са сплаву на аснове медзі, адліты ў двухбаковай ліцейнай форме, апрацаваны пасля адліўкі напільнікам. Другая знаходка прадстаўлена фрагментам выгнутага ў выглядзе крынападобнай кветкі прадмета з двухбаковым лінейным арнамантам па ўсёй плошчы (мал. 2: 1). Памеры вырабу — 9,5×7,8×1,2 см. Дэталь зроблена са сплаву на аснове медзі, адлітая ў двухбаковай ліцейнай форме, аздоблена чаканым лінейным арнамантам. Пра выраб прадмета ў двухбаковай форме сведчаць ліцейныя швы, захаваўшыся ўздоўж вырабу. Яшчэ адна знаходка прадстаўлена фрагментам (ніжняй часткай) кранштэйна для свечак са страчаным вастрыём (мал. 2: 2). Выраб дэкаратыўны, фігурны, адліты са сплаву на аснове медзі. Памеры прадмета 4,6×3,6×1,4 см.

Знаходкі магчыма суаднесці з фрагментамі трох розных хорасаў. Верагодна, што прыстасаванні не выкарыстоўваліся для асвятлення падземнага храма, дзе яны былі знойдзены, а паходзяць ці з самой Спаса-Праабражэнскай царквы, ці з храма-пахавальні. На тэрыторыі Беларусі знаходкі фрагментаў хорасаў вядомы ў Ваўкавыску, Наваградку і Віцебску [11, с. 93; 12, с. 49; 13]. Фрагмент ажурнага ланцуга хораса паходзіць таксама з матэрыялаў археалагічных даследаванняў на Гарадзішча Полацка [14, с. 187]. Аналогіі полацкім артэфактам вядомыя па знаходках у Кіеве, Княжай Гары, Васілеве і іншых помніках, на якіх былі знойдзены старажытныя мураваныя храмы, пераважна XII—XIII стст. [8, с. 167].

Сярод ювелірных упрыгажэнняў з раскопак на тэрыторыі Спаса-Праабражэнскай царквы паходзяць розныя дэталі касцюма, якія прадстаўлены нашыўнымі бляшкамі галаўнога ўбору, шпількамі тыпу «пус епі», пярсцёнкамі, а таксама гузікамі для адзення.

З матэрыялаў даследаванняў 2018—2019 гг. паходзяць тры фрагменты нашыўных бляшак на галаўны ўбор (мал. 1: 13, 14). Вырабы ўяўляюць сабой падпрамавугольныя металічныя пласціны, упрыгожаныя геаметрычным арнамантам, выкананыя ў тэхніцы ціснення з адтулінамі па вуглах. Тыпалагічна блізкія знаходкі паходзяць з матэрыялаў археалагічных раскопак на грунтовым могільніку Івесь (Глыбоцкі раён), а таксама на паселішчы Лучна (Полацкі раён) [15, с. 423; 16, с. 122—123]. Увогуле, венчыкі з ціснёнымі бляшкамі сустракаюцца на тэрыторыі паўночна-заходніх рэгіёнаў Русі, у тым ліку на Іжорскім плато, тэрыторыі рассялення славен і водзі. Аднак найбольшае распаўсюджванне падобныя вянцы атрымалі ў XIII—XIV стст. у вярхоўях Дняпра і Нёмана. Яшчэ адным месцам канцэнтрацыі такіх знаходак з’яўляліся заходнія землі сучаснай Украіны (месца рассялення

ціверцаў, харватаў і яцьвягаў). У XIII—XIV стст. блізкія тыпы вянцоў распаўсюджваюцца ў Карпата-Днястроўскім рэгіёне і ў Літве [17, с. 244].

Шпількі «пус епі» знойдзены ў колькасці 23 экзэмпляраў (*мал. 1: 10—12*). Прадметы ўяўляюць сабой завостраны з аднаго канца металічны стрыжань з акруглай галоўкай. Прыдатныя для тыпалагічнага аналізу знаходкі адносяцца да тыпаў 1 і 2 па класіфікацыі І. У. Магалінскага [18, с. 80]. Першы тып аб'ядноўвае прадметы з галоўкай, утворанай накручваннем дроту; да другога тыпу адносяцца шпількі з сучэльнаметалічнай галоўкай. Даўжыня шпілек вагаецца ад 2,0 да 6,1 см. Пры гэтым дыяметр стрыжня складае 0,03—0,19 см, а галоўкі — ад 0,15 да 0,4 см. Шпількі тыпу «пус епі», верагодна, маюць заходнееўрапейскае паходжанне, а на тэрыторыю Полацка маглі трапіць не раней XIV—XV стст. [18, с. 82]. Акрамя таго, на тэрыторыі горада выяўлены вытворчы ювелірны комплекс, які спецыялізаваўся на вытворчасці падобных вырабаў [19, с. 117].

Да дэталей касцюма адносяцца таксама гузікі, якія былі знойдзены ў колькасці 6 экзэмпляраў. Частку гузікаў магчыма датаваць XVII—XIX стст., а прадстаўлены яны вырабамі з пласцінчатай плешкай і дротавым вушкам (*мал. 1: 9*). Яшчэ два прадметы — біканічныя цэльналітыя гузікі з даследаванняў 2019 г., якія знаходзяць прамыя аналогіі ў матэрыялах Ноўгарада, Белавозера, Мінінскага археалагічнага комплексу, дзе датуюцца ў межах XI—XIII стст. [20, с. 155; 21, с. 110] (*мал. 1: 7, 8*).

Сярод дэталей касцюма ў матэрыялах раскопак прадстаўлены таксама два фрагменты бразготак — пустацелых металічных шарыкаў, своеасаблівых ўпрыгажэнняў у выглядзе гузіка з вушкам для прышывання [22, с. 133]. У калекцыі археалагічных знаходак з тэрыторыі Спаса-Праабражэнскага храма бразготкі прадстаўлены фрагментаванымі шарападобнымі гладкімі званочкамі з двюхвочкавай прораззю, якія найбольш часта сустракаюцца ў культурных напластаваннях XII — пачатку XIV стст. [23, с. 83]. Полацкія бразготкі дадзенага варыянту датуюцца XII—XIII стст. [24, мал. 5: 2, 3].

Да групы ўпрыгажэнняў рук адносіцца знаходка дротавага пярсцёнка з заходзячымі канцамі з раскопак 2019 г. (*мал. 1: 15*). Дзякуючы прастаце выканання, гэтыя ўпрыгажэнні атрымалі шырокае распаўсюджванне ў X—XII стст., аднак сустракаюцца таксама ў матэрыялах XIII стст. [25, с. 264]. На Беларусі простыя дротавыя пярсцёнкі знойдзены падчас раскопак Віцебска, Ваўкавыска, Брэста і інш., дзе датуюцца XI—XIII стст. [26, с. 80; 27, с. 48; 28, с. 264]. Акрамя таго, да групы пярсцёнкаў можна ўмоўна залічыць дзве знаходкі дротавых незамкнутых колцаў з жоўтага металу (золата?), якія былі выяўлены ў палявым сезоне 2019 г.

Прадметы ўзбраення прадстаўлены ў калекцыі кулямі і іх фрагментамі (*мал. 1: 20*). Выявы агнястрэльнай зброі пачынаюць сустракацца

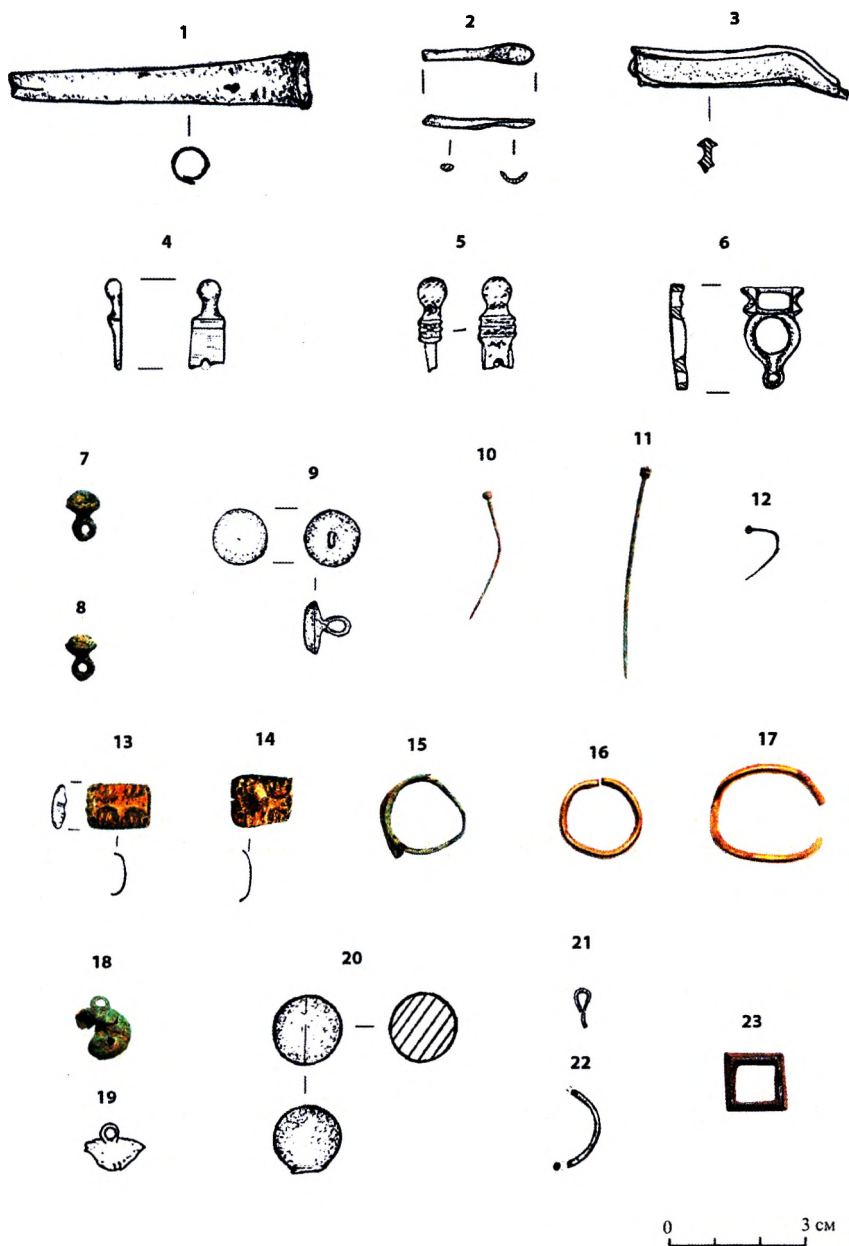
на полацкай кафлі з канца XVI ст. [7, с. 171]. Гэты час трэба лічыць ніжняй храналагічнай мяжой з’яўлення куль на тэрыторыі горада. Паводле тыпалогіі А. В. Двурэчанскага, усе полацкія знаходкі адносяцца да Групы 1—свінцовыя снарады, якія былі зроблены метадам ліцця расплаўленага металу ў формы [29, с. 265]. Верагодна, частка снарадаў мела мясцовае паходжанне, пра што сведчаць знаходкі на тэрыторыі Полацка прыстасаванняў для адліўкі куль — кулялеек, якія датуюцца XVII—XVIII стст. [30, с. 7; 31, мал. 6: 16].

Сярод археалагічных матэрыялаў, выяўленых падчас даследавання на тэрыторыі Спаса-Праабражэнскага храма, асаблівае значэнне маюць знаходкі прадметаў пісьменства — кніжных засцежак. Да засцежак адносяцца невялікія спражкі з падпрамавугольным прыёмнікам для рэменя, які плаўна пераходзіць у паўкруглую рамку з кроплепадобным завяршэннем у пярэдняй частцы (1 экз.) (мал. 1: 6). Некаторыя даследчыкі вызначаюць гэтыя вырабы ў якасці паясных спражак [32, с. 193—194]. Усяго ў Полацку знойдзена пяць такіх засцежак. Усе прадметы з’яўляюцца выпадковымі знаходкамі. Аналагічныя прадметы сустрэты ў Старой Разані, Сярэнску, Друцку, Брэсце і інш. Прадметы датуюцца XII—XIII стст. [33, табл. 9: 1; 34, мал. 24: 1, 2; 35, мал. 83: 3].

Шпяньковыя кніжныя засцежкі, знойдзеныя падчас даследаванняў у колькасці 2 экз., часта інтэрпрэтуюцца ў якасці падвесак-мечыкаў [36, с. 155] (мал. 1: 4, 5). Між тым, даследаванні апошняга часу пераканаўча даказалі, што падобныя вырабы можна вызначыць у якасці элементаў засцежак кніг [37, с. 85—86]. Усяго з тэрыторыі Полацка паходзяць чатыры экзэмпляры шпяньковых засцежак. Аналагічныя вырабы былі знойдзены ў Старой Разані, Мінску. Прадметы датаваныя XII—XIII стст. [33, табл. 12: 9; 38, с. 321].

Акрамя апісаных вышэй прадметаў падчас раскопак былі выяўлены і іншыя артэфакты з каляровых металаў, дакладнае вызначэнне якіх на сённяшні дзень не ўяўляецца магчымым у сувязі з іх значнай фрагментаванасцю ці адсутнасцю выразных тыпалагічных прыкмет (мал. 1: 21—23).

Заклучэнне. Такім чынам, у ходзе вывучэння прадметаў з каляровых металаў з даследаванняў 2015—2019 гг. на тэрыторыі Спаса-Праабражэнскай царквы Спаса-Ефрасіньеўскага манастыра атрымалася сістэматызаваць і класіфікаваць знаходкі, што дазволіла выявіць пэўныя заканамернасці размеркавання артэфактаў па тыпах. Адзначаем, што знаходкі ў асноўным прадстаўлены прадметамі хрысціянскага культу, вырабамі, датычнымі да кніжнай культуры і пісьменства, асобнымі тыпамі ўпрыгажэнняў, вырабамі, звязанымі з архітэктурай і будаўніцтвам, што ў цэлым адлюстроўвае характар выкарыстання прасторы храма ў старажытнасці.



Мал. 1. Вырабы з каляровых металаў з даследаванняў 2015—2019 гг. на тэрыторыі Спаса-Праабражэнскага храма
 1 — дэталі пэндзля, 2 — фрагмент капавушкі, 3 — фрагмент аконнага пераплёту, 4—6 — кніжныя засцежкі, 7—9 — гузікі, 10—12 — шпількі «пус епі», 13—14 — нашыўныя бляшкі, 15—17 — пярсцёнкі, 18—19 — бразготкі, 20 — куля, 21—23 — розныя вырабы



Мал. 2. Вырабы з каляровых металаў з даследаванняў 2015—2019 гг.
на тэрыторыі Спаса-Праабражэнскага храма
1—2, 4 — фрагменты хорасаў, 3 — фрагмент пакрыцця даху

Літаратура

1. Дук, Д. У. Археалагічныя раскопкі на старажытным полацкім гарадзішчы ў 2007 г. / Д. У. Дук // Матэрыялы па археалогіі Беларусі.— Мн., 2011.— Вып. 21: Вывучэнне археалагічных помнікаў на тэрыторыі Полацкай зямлі (да 1150-годдзя Полацка).— С. 30—60.
2. Мядзведзева, В. У. Капавушкі X—XV стст. з тэрыторыі Беларусі / В. У. Мядзведзева // ГАЗ.— М., 2007.— Вып. 23.— С. 144—152.
3. Салангіна, С. В. Копушки как исторический источник (по материалам археологических памятников восточной Европы). Автореферат дис. канд. ист. наук: 07.00.06 / С. В. Салангіна; Удмуртский государственный университет.— Ижевск, 2004.— 19 с.
4. Тарасаў, С. В. Полацк IX—XVII стст.: Гісторыя і тапаграфія.— Мн., 1998.— 183 с.
5. Магалінскі, І. У. Справаздача аб археалагічных даследаваннях на тэрыторыі Запаўскага пасада г. Полацка ў 2010 г. / І. У. Магалінскі // ААНД ДНУ «Інстытут гісторыі» НАН Беларусі.— № 2756.
6. Ганецкая, І. У. Імпарт у Полацку X—XIII стст. па археалагічных матэрыялах / І. У. Ганецкая // Гісторыя і археалогія Полацка і Полацкай зямлі. Матэр. IV Міжнар. навук. канф. / Уклад. Т. А. Джумантаева.— Полацк, 2003.— С. 50—58.
7. Дук, Д. У. Полацк XVI—XVIII стагоддзяў: нарысы тапаграфіі, гісторыі матэрыяльнай культуры і арганізацыі жыццёвай прасторы насельніцтва беларускага горада / Д. У. Дук.— Наваполацк, 2007.— 268 с.
8. Николаева, Т. В. Предметы христианского культа / Т. В. Николаева, Н. Г. Недошвина // Древняя Русь. Быт и культура.— М., 1997.— С. 166—179.
9. Рыбаков, Б. А. Прикладное искусство Киевской Руси IX—XI веков и южнорусских княжеств XII—XIII веков / Б. А. Рыбаков // История русского искусства. В 13 т. Т. 1. М., 1953.
10. Каргер, М. К. Древний Киев / М. К. Каргер.— М.-Л., 1958.— Т. 1.— 579 с.
11. Гуревич, Ф. Д. Древний Новогрудок (посад — окольный город) / Ф. Д. Гуревич.— Л., 1981.— 160 с.
12. Зверуго, Я. Г. Древний Волковыск (X—XIV вв.) / Я. Г. Зверуго.— Мн, 1975.— 144 с.
13. Колединский, Л. В. О витебском храме св. Михаила / Л. В. Колединский // Актуальные проблемы архитектуры Белорусского Подвинья и сопредельных регионов: сб. статей респ. науч.-практ. семинара, Новополоцк, 8—9 окт. 2015 г.— Новополоцк, 2015.— С. 62—72.
14. Дук, Д. У. Археалагічныя раскопкі на старажытным полацкім гарадзішчы ў 2007 г. / Д. У. Дук // Матэр. па археалогіі Беларусі. Археалагічныя даследаванні на Беларусі ў 2007 годзе.— Мн., 2009.— Вып. 17.— С. 186—189.
15. Чараўко, В. У. Археалагічнае вывучэнне могільніка каля в. Івесь Глыбоцкага раёна ў 2011 г. / В. У. Чараўко // Полацк у гісторыі і культуры Еўропы: матэрыялы Міжнар. навук. канф., Полацк, 20—23 мая 2012 г.— Мн., 2012.— С. 417—426.
16. Клімаў, М. В. Лучанскі грунтовы могільнік II: пытанні археалагічнай інтэрпрэтацыі / М. В. Клімаў // Віцебскія старажытнасці: матэр. навук. канф.— Мн., 2013.— С. 121—125.
17. Рябцева, С. С. О древнерусских венцах из пластинчатых бляшек в контексте формирования ювелирных уборов XII—XIV вв. / С. С. Рябцева // Ювелирное искусство и материальная культура: сб. ст.— СПб., 2015.— С. 236—245.
18. Магалінскі, І. У. Шпількі «пус епі» з тэрыторыі Полацка: класіфікацыя, храналогія і праблема паходжання / І. У. Магалінскі // Беларускае Падзвінне: вопыт, методыка і вынікі палявых і міждысцыплінарных даследаванняў: у 2 ч.— Наваполацк, 2011.— Ч. 1.— С. 78—83.

19. *Магалінскі, І. У.* Вытворчыя ювелірныя комплексы старажытнага Полацка (X—XVII стст.) / *І. У. Магалінскі* // *Матэрыялы па археалогіі Беларусі.*— Мн., 2011.— Вып. 21: Вывучэнне археалагічных помнікаў на тэрыторыі Полацкай зямлі (да 1150-годдзя Полацка).— С. 115—121.
20. *Седова, М. В.* Ювелирные изделия Древнего Новгорода (X—XV вв.) / *М. В. Седова.*— М., 1981.— 196 с.
21. *Зайцева, И. Е.* Цветной металл вятичей в XII—XIII веках (сравнительно-исторический анализ городских и сельских материалов) / *И. Е. Зайцева, Т. Г. Сарачева* // *Русь в XIII веке: Древности темного времени.*— М., 2003.— С. 290—303.
22. *Заяц, Ю. А.* Бразготка / *Ю. А. Заяц* // *Археалогія Беларусі: энцыклапедыя ў 2 т. / рэдкал.: Т. У. Бялова (гал. рэд.) [і інш.].*— Мн., 2009.— Т. 1.— С. 113.
23. *Поветкин, В. И.* Бубенчики-звонцы в древнем Новгороде (применение, способы производства, типология и хронология) / *В. И. Поветкин* // *РА.*— 2009.— № 2.— С. 79—92.
24. *Клімаў, М. В.* Новыя даныя аб Запалецкім пасадзе ў Полацку (па выніках раскопак 2008 г.) / *М. В. Клімаў* // *Матэрыялы па археалогіі Беларусі.*— Мн., 2011.— Вып. 21: Вывучэнне археалагічных помнікаў на тэрыторыі Полацкай зямлі (да 1150-годдзя Полацка).— С. 74—98.
25. *Недошивина, В. Г.* Перстни / *В. Г. Недошивина* // *ТрГИМ.*— М., 1967.— Вып. 43: Очерки по истории русской деревни (X—XIII вв.).— С. 65—87.
26. *Бубенько, Т. С.* Средневековый Витебск: Посад — Нижний замок (X — первая половина XIV в.) / *Т. С. Бубенько.*— Витебск., 2004.— 276 с.
27. *Зверуго, Я. Г.* Древний Волковыск (X—XIV вв.) / *Я. Г. Зверуго.*— Мн., 1975.— 144 с.
28. *Лысенко, П. Ф.* Берестье / *П. Ф. Лысенко.*— Мн., 1985.— 399 с.
29. *Двуреченский, О. В.* Боеприпас для ручного огнестрельного оружия Московской Руси конца XV — начала XVIII веков / *О. В. Двуреченский* // *Археология Подмоскovie: Материалы науч. семинара.*— М., 2005.— Вып. 2.— С. 264—295.
30. *Дук, Д. У.* Выратавальныя археалагічныя раскопкі на тэрыторыі Вялікага пасада Полацка ў 2005 годзе / *Д. У. Дук* // *Веснік «ПДУ». Серыя А. Гуманітарныя навукі.*— 2007.— № 1.— С. 5—23.
31. *Клімаў, М. В.* Асобныя аспекты развіцця паўночнай часткі Вялікага пасада г. Полацка (па выніках археалагічных даследаванняў 2009 г. на вул. Ф. Скарыны) / *М. В. Клімаў* // *Беларускае Падзвінне: вопыт, методыка і вынікі палявых і міждyscyплінарных даследаванняў: у 2 ч.*— Наваполацк, 2011.— Ч. 1.— С. 55—64.
32. *Захаров, С. Д.* Древнерусский город Белоозеро / *С. Д. Захаров.*— М., 2004.— 592 с.
33. *Даркевич, В. П.* Древняя столица Рязанской земли: XI—XIII вв. / *В. П. Даркевич, Г. В. Борисевич.*— М., 1995.— 448 с.
34. *Левко, О. Н.* Археологические исследования Друцка в 2008—2009 гг. / *О. Н. Левко, А. В. Войтехович, П. М. Кенько* // *Матэрыялы па археалогіі Беларусі.*— Мн., 2011.— Вып. 21: Вывучэнне археалагічных помнікаў на тэрыторыі Полацкай зямлі (да 1150-годдзя Полацка).— С. 122—153.
35. *Лысенко, П. Ф.* Города Туровской земли / *П. Ф. Лысенко.*— Мн., 1974.— 200 с.
36. *Голубева, Л. А.* Амулеты / *Л. А. Голубева* // *Древняя Русь. Быт и культура* / Под общ. ред. *Б. А. Рыбакова.*— М., 1997.— С. 153—166.
37. *Клименко, Ю.* О почитании книжном, книге рукописной и ее застезках / *Ю. Клименко* // *Домонгол.*— М., 2010.— Вып. 1.— С. 69—92.
38. *Загорульский, Э. М.* Возникновение Минска / *Э. М. Загорульский.*— Мн., 1982.— 358 с.