

В. Н. МАТВЕЕВ, Е. Н. ТОРШИН

Государственный Эрмитаж (Санкт-Петербург, Россия)

А. Л. КОЦ

Полоцкий государственный университет

(Беларусь)

**Древнерусские керамические плитки
из раскопок вокруг Спасского собора
Евфросиниевского монастыря в Полоцке
(по материалам работ 2017—2019 гг.)**

В 2017—2019 гг. при раскопках вокруг Спасского храма Евфросиниевского монастыря в Полоцке на месте разрушенных галерей была собрана коллекция керамических плиток (718 фрагментов), которые использовались для декора полов. Степень сохранности плиток чрезвычайно плохая, только в 5 случаях можно определить размер стороны плитки (все квадратные), еще у 54 фрагментов можно зафиксировать толщину, весь остальной массив — это небольшие, очень сильно поврежденные фрагменты. Почти все плитки найдены в переотложенных слоях.

На основании характеристик керамического теста (качество обжига, примеси) и толщины (когда она фиксируется) весь массив плиток был разделен на 2 большие группы (36 и 682 шт.), а каждая из них разделена на варианты (5 в первой и 2 во второй). Плитки двух разных групп относятся к двум разным объектам. Меньшая часть (первая группа) может относиться либо к декору пола некоего помещения Спасского собора (наиболее вероятный вариант — помещение в юго-восточном углу галереи над подземным храмом), либо вообще была перемещена с церкви-усыпальницы (вторая древнерусская каменная церковь Спасского монастыря), большая часть (вторая группа) относится к полу деревянного храма-предшественника каменного Спасского собора.

Спасский храм Евфросиниевского монастыря, построенный не позднее 60-х гг. XII в., является редким памятником архитектуры древнерусского времени, сохранившимся до наших дней. Существующий в настоящее время объем здания относится к первоначальному периоду строительства. Уникальность этой постройки состоит также в том, что в ее интерьере

была открыта фресковая роспись XII в., покрывающая большую часть поверхности стен.

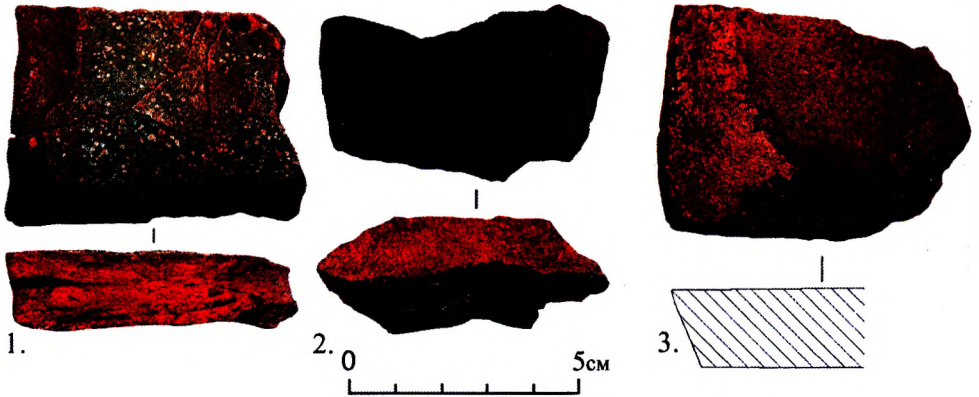
Несмотря на хорошую сохранность конструкций Спасского храма и древних фресок, памятник понес значительные потери. Вероятно, в конце XVII в. были полностью разобраны пристройки к зданию: галереи, приделы и экзонартекс, возведенные одновременно с центральным объемом церкви. Почти полностью оказались утрачены и первоначальные полы храма, как в основном объеме, так и в галереях [1, с. 26—39].

В 2017—2019 гг. вокруг Спасского храма на месте разрушенных галерей было заложено четыре раскопа. Первый располагался вдоль южного фасада, в нем была вскрыта южная галерея храма, во втором и четвертом — западная, третий прилегал с востока к апсиде церкви. За три года работ в них было найдено 718 фрагментов керамических плиток, которые использовались для декора полов. В древнерусских храмах полы являлись важным элементом внутреннего убранства, и самым распространенным способом их устройства в XII в. была выстилка из поливных керамических плиток [10, с. 47], которые были зафиксированы в большинстве храмов Древней Руси, найдены во всех известных памятниках Полоцкого зодчества [5, с. 6—11].

Степень сохранности плиток, найденных при исследованиях Спасского храма, чрезвычайно плохая. Только в 5 случаях можно определить размер стороны плитки (все квадратные), еще у 54 фрагментов можно зафиксировать толщину. Весь остальной массив — это небольшие очень сильно поврежденные фрагменты, зачастую не имеющие ни одной лицевой грани. Почти все плитки происходят из переотложенных слоев. Незначительная их часть (45 фрагментов, т. е. 6,5%) найдена в слое, перекрывающем разрушенные конструкции галерей, который образовался на рубеже XVII—XVIII вв. Основной массив плиток (673 фрагментов, 93%) обнаружен при раскопках 2019 г. в раскопе 3, преимущественно в его северной части (участок В). И только два фрагмента были найдены при раскопках 2015 г. *in situ* (об этом подробнее ниже).

При таком состоянии плиток, происходящих из раскопок у Спасского храма практически единственными признаками, по которым можно предварительно систематизировать данную категорию находок, являются характеристики керамического теста, из которого изготовлены плитки, а также другие особенности технологии их изготовления, которые можно зафиксировать при визуальном осмотре.

На основании характеристик керамического теста (качество обжига, примеси) и толщины (когда она фиксируется) весь массив плиток может быть разделен на 2 большие группы (36 (9%) и 682 (91%) шт.), внутри



Илл. 1. Группа 1: 1—вариант 1; 2—вариант 2; 3—вариант 5

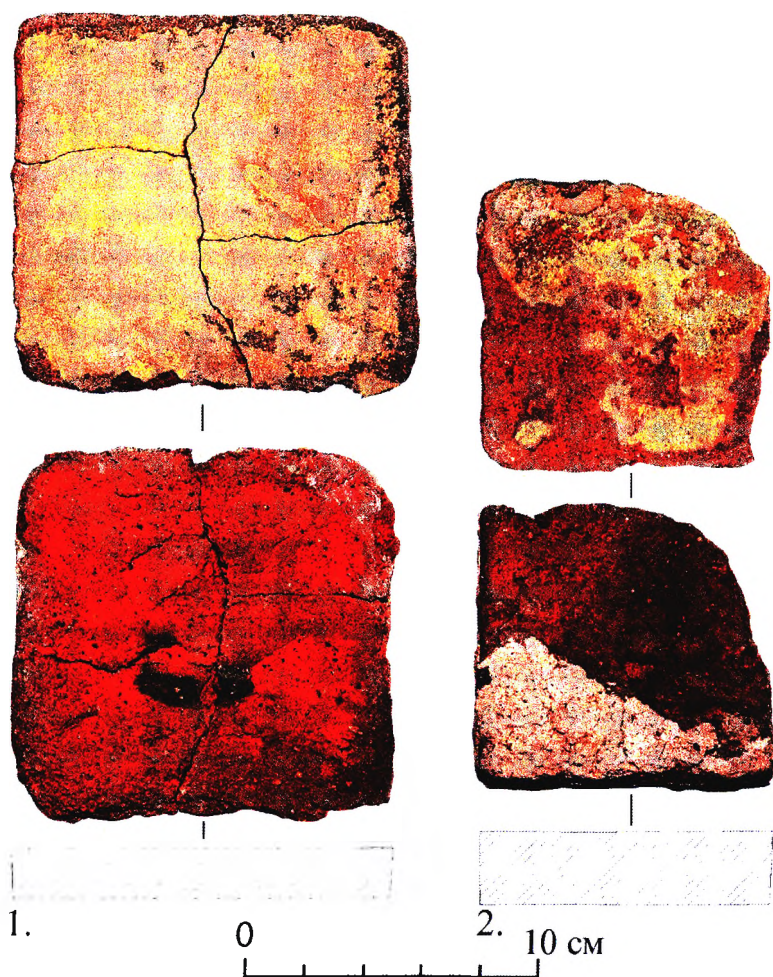
которых есть несколько вариантов. В первой, меньшей группе, можно выделить 5 вариантов.

Вариант 1 (илл. 1.1) (7 фрагментов). 2 из них обнаружены на раскопе 1 (№ 33, 42)¹, остальные 5 на третьем², все зафиксированы в верхних переотложенных слоях. Сюда включены плитки, выполненные из хорошо промешанного теста, с минимумом минеральных включений (нет примеси крупной фракции дресвы, которая характерна для многих других плиток, найденных у Спасского собора). Эти керамические изделия характеризуются высоким качеством обжига: черепок в изломе ярко-оранжевого цвета, в центре его нет серых или черных зон. Зафиксированные цвета поливы — зеленый и зелено-коричневый. Плитки сделаны в неразъемной рамке без дна, на торцах сверху есть закраина от выдавленных излишков теста. Размеры их неизвестны, форма, скорее всего, квадратная, толщина, которая зафиксирована у единственного образца, составила 1,7 см. В целом их ближайшими аналогами могут быть плитки из раскопок церкви-усыпальницы с толщиной 1,6 см и размерами стороны 9 или 13 см (тип 4 или 7) [8, с. 343, 344].

Вариант 2 (илл. 1.2) (3 фрагмента). Они обнаружены: в развале камней апсиды в южной галерее (раскоп 1, № 53), в южной части экзонартекса (раскоп 2, № 6) и у центральной части апсиды (раскоп 3). Их зафиксированная толщина составила около 1,5 см. Плитки этой группы выделяются черным и темно-коричневым цветом черепка, что говорит о низком качестве обжига, так как не были выдержаны необходимые время

¹ Тут и далее номера плиток соответствуют коллекционной описи индивидуальных находок из происходящего раскопа.

² На раскопе № 3 нумерация плиткам еще не присвоена.



Илл. 2. Группа 1: 1 — вариант 3; 2 — вариант 4

и температура. Также для этих плиток характерна шершавая поверхность с отпечатками подсыпки песка.

Вариант 3 (илл. 2.1) (15 фрагментов). Все найдены на раскопе 2, т. е. в юго-западном углу галереи (№№ 3, 8, 12, 14, 23, 24, 29, 36, 72, 85, 97, 104, 109, 110, 125). Они равномерно распределены по всей площади раскопа, в слоях от верху до низу, в том числе и в верхней части завала подземного храма. Их концентрация в данной части, возможно, связана с устройством в этом помещении пола из плиток. К этой группе относятся две целые плитки квадратной формы с размером стороны 13 см и толщиной от 1,5 до 1,9 см. От первой группы плитки отличаются достаточно большим количеством дресвы в составе теста, а также явно выраженной его

слоистостью, что говорит о чуть худшей подготовке глиняной массы. Обжиг выполнен достаточно качественно, только в некоторых случаях можно зафиксировать в центре серые зоны, свидетельствующие о нарушении условий обжига.

Вариант 4 (илл. 2.2) (3 фрагмента). Они найдены в раскопе 2 в юго-западном углу галереи (№№ 30, 53, 81). Плитки квадратные, размеры сторон 9,8—10 см, толщина 2—2,5 см. Сформированы из плохо промешанного теста с обилием дресвы и кварца, на всех плитках зафиксирована лимонная полива. Сформированы в неразъемной рамке без дна, наверху закраина. Скорее всего, к этому же типу относится и плитка, найденная в шурфе у северо-восточного угла Спасского храма П. А. Раппопортом и Г. М. Штендером в 1978 г. (ее размеры 10,5×10,5, толщина 2,7 см) [11, с. 461]. Плитки имеют аналоги в сортаменте плиток из церкви-усыпальницы [8, с. 343].

Вариант 5 (илл. 1.3) (1 фрагмент). Найден в единственном экземпляре в северо-восточном углу раскопа 3 в заполнении ямы погребения XVII—XVIII вв. Толщина фрагмента 1,7 см, тесто слоистое, с примесью дресвы и кварца, цвет обжига серо-коричневый. Главный отличительный признак — скошенные под углом 70° боковые грани, что не характерно для всех остальных плиток первой группы.

При небольших различиях вышеописанные плитки имеют достаточно много общих черт. Все они небольшие, квадратной формы с толщиной от 1,5 до 2,5 см, сформованы из хорошо промешанного теста, с качественным обжигом и однородным (в основном) в изломе черепком. Из-за чрезвычайно малого количества плиток, у которых сохранились размеры (5 штук), затруднительно составить полноценную типологию, однако 2 типа все же можно выделить: это плитки 3 и 4 вариантов. К первому типу относятся квадратные плитки со стороной 13 см и толщиной 1,5—1,9 см, ко второму — квадратные со стороной 10,5 см и толщиной 2—2,5 см. Ближайшим аналогом являются плитки церкви-усыпальницы Евфросиниевского монастыря, хотя чрезвычайно схожие образцы были найдены при раскопках Софийского собора [5, с. 6] и храма на Верхнем замке [6, с. 203]. Из этого может следовать, что плитки первой группы либо были перемещены сюда из церкви-усыпальницы, либо сделаны для Спасского храма по их подобию. Для лучшего понимания контекста рассмотрим подробнее, что же осталось от первоначальных полов храма.

В 2015 г. по решению реставраторов живописи был разобран поздний дощатый пол церкви, скрывавший нижние части древних фресок. После удаления под наблюдением археологов³ песчаной засыпки, расположен-

³ Работы велись совместной экспедицией ПГУ и Государственного Эрмитажа под руководством Д. В. Дука, О. М. Иоаннисяна и Е. Н. Торшина. В настоящее время исследования продолжаются.

ной под деревянными конструкциями этого пола, открылась картина напластований кладок разного времени, отражающая историю устройства полов храма. В центральном нефе церкви, в том числе и алтарном пространстве под современным престолом, в трансепте и нартексе первоначальные полы были разрушены при строительстве крипты XVIII в., шельги сводов которой находятся намного выше уровня пола XII в. В западных южном и северном угловых компартиментах наоса, в пространстве под хорами, а также в дьяконнике сохранились полы из керамических плит XVI — начала XVIII вв., уложенных на песке. В жертвеннике пол был выложен из брускового кирпича на песке и датируется, вероятно, XIX в.

Остатки первоначального пола XII в. были обнаружены в ходе исследований 2015 г. только на небольших участках, расположенных в алтаре храма. Тогда вдоль стены апсиды под поздним деревянным полом было раскрыто основание сооруженной из плинфы на известково-цемяночном растворе скамьи синтрона. Непосредственно возле кладки скамьи с северной и южной стороны апсиды сохранились небольшие участки древнего пола. Они представляли собой конструкцию, состоящую из трех слоев раствора, чередующихся с двумя вымостками из плинфы, также уложенной на растворе. Плинфа, как и раствор, не отличались от тех, что были использованы в стенах постройки. Верхний слой раствора пола XII в. был тщательно выровнен и заполирован. В 2019 г. такие же полы были обнаружены на хорах Спасского храма. Здесь они занимают всю площадь хор и уложены на своды здания, что свидетельствует об их изначальности (см. статью П. Л. Зыкова в настоящем сборнике). Остатки пола той же конструкции были найдены и в археологическом шурфе № 6 в наосе Спасской церкви и раскопах 1 и 2 на галереях храма. Археологические исследования показали также, что под первоначальными полами, как правило, устраивалась подготовка в виде слоя чистого переотложенного суглинка. Следы такой подготовки неоднократно были найдены в разных частях галереи и интерьера основного объема церкви. Таким образом, в настоящее время мы можем уверенно полагать, что растворные полы, лучше всего сохранившиеся на хорах и алтаре церкви, покрывали значительную площадь интерьера как основного объема, так и галерей Спасского храма (единственное исключение — пол в подземном храме в юго-восточном углу галерей, где он представляет собой вымостку из целой и битой плинфы на известково-цемяночном растворе).

Из этого следует, что плитки не относились к полам Спасского храма, а были сюда перемещены. Косвенным подтверждением возможности такого переноса служат находки в развалах галерей Спасского собора — 18 фрагментов смальты. Они несомненно относятся

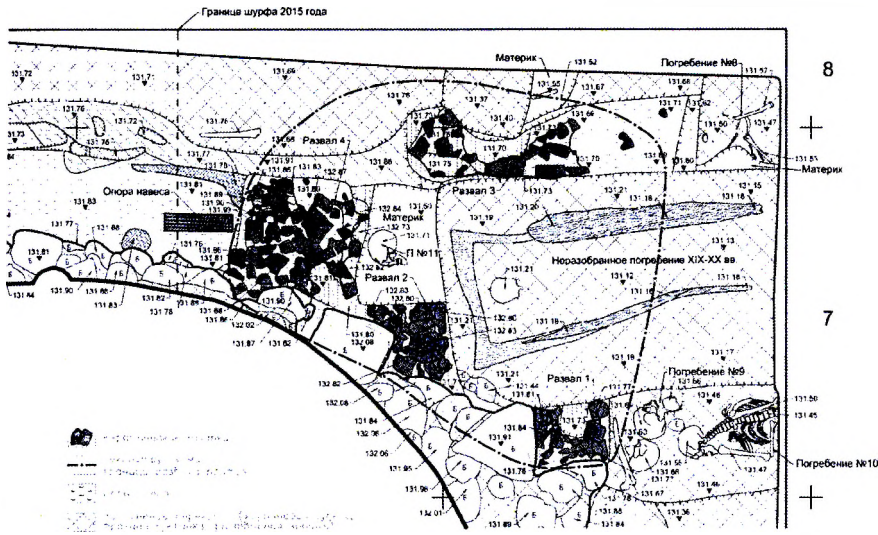
к церкви-усыпальнице, где было найдено большое количество этого материала [9, с. 149]. Как смальта и плитки оказались перенесены на другой памятник? Вариантов может быть два. Во-первых, какие-то невоображаемые излишки могли быть отправлены с церкви-усыпальницы на строительство Спасского собора. А во-вторых, перенос материалов мог состояться уже после разрушения как церкви-усыпальницы, так и галерей Спасского храма, и землю со строительным мусором с первого объекта могли перевезти для выравнивания территории вокруг второго.

Однако возможен и другой вариант: плитками мог быть выложен пол в каком-либо отдельном помещении в галереях, что нередко встречается в древнерусском зодчестве. Например, в соседнем Смоленске, в церкви Петра и Павла в западной галерее был устроен пол из плинфы, а в угловом помещении северной и западной галерей обнаружены *in situ* плитки [3, с. 208]; в церкви на Окопном кладбище в наосе были известковые полы, в центральной и северной апсидах — плиточные [4, с. 189]. В Чернигове в Борисоглебском соборе в наосе пол был выложен шиферными плитами, а в северной и западной галереях использовались плитки [16, с. 196]. Наиболее вероятным местом устройства плиточного пола кажется помещение в юго-западном углу галерей, над подземным храмом. Подтверждением этому может служить и то, что именно здесь найдено наибольшее скопление плиток 1-й группы (варианты 3 и 4 найдены только в этом месте), а также то, что здесь найдены и плитки с целыми размерами, то есть, меньше всего перемещавшиеся с грунтом.

Таким образом, убедительных доказательств происхождения плиток первой группы на данный момент нет, они могут быть как привнесены из церкви-усыпальницы, так и быть использованы для декора пола в юго-западном помещении над подземным храмом (как вариант, это могла быть угловая капелла).

Теперь рассмотрим плитки второй группы. Основное количество плиток (652 фрагмента) было найдено к северо-востоку от центральной апсиды, в северной части раскопа 3, хотя еще 21 фрагмент был встречен в развалах в южной и западной галерее. Все они существенно отличаются от плиток первой группы и связаны с более ранней постройкой, которой, со всей вероятностью, был деревянный храм — предшественник Спасского собора. Стен постройки не найдено, однако обнаружен *in situ* участок его пола и 4 развала плиток.

При исследованиях 2015 г. в шурфе 2 у северо-восточного угла основного объема Спасского собора был найден небольшой фрагмент горизонтального слоя глины перекрытого прослойкой угля, на котором залежали две сильно поврежденные квадратные плитки пола. Плитки со-

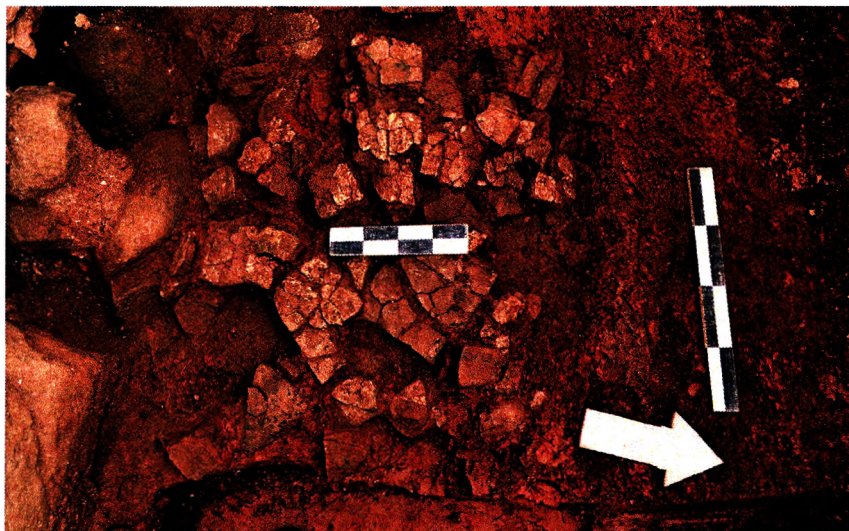


Илл. 3. План развалов плиток из деревянного храма

прикасались углами, и были ориентированы так, что их стороны оказались параллельны. Рядом с ними в глине читались подквадратные отпечатки (размер стороны около 10 см), заполненные слоем угля, которые имели ту же ориентировку, что и плитки. Скорее всего, этот объект представлял собой фрагмент подготовки под пол деревянного храма с сохранившимся на нем участком мощения. Перекрывающая плитки прослойка угля может быть следом пожара, уничтожившего деревянную церковь, стоявшую на месте Спасского храма [14, с. 8]. Следы этого пожара обнаружены также и в шурфах в интерьере церкви Спаса.

К северо-востоку от апсиды были найдены 4 развала плиток (всего 62 фрагмента)⁴, которые уходили под камни фундамента каменного храма, т. е. были, очевидно, более ранними. Развалы располагаются по периметру ямы с погребением XIX — начала XX вв. (илл. 3, 4), а в слое переотложенной глины, которой было засыпано погребение, было найдено основное количество плиток (около 5 сотен). Очевидно, что все эти фрагменты плиток являются частями одного большого развала, который нарушен поздними погребальными ямами.

⁴ В данном случае речь идет об остатках минимум 62 плиток, каждая из которых могла состоять из нескольких частей, но так как здесь можно было установить их принадлежность к одному керамическому изделию, их фактическое количество игнорировалось. Кроме того, плохая сохранность материала приводила к тому, что единый фрагмент, лежащий на слое, при его изъятии из земли разваливался на части и сейчас фрагментов из развалов значительно больше.



Илл. 4. Развал плиток из деревянного храма

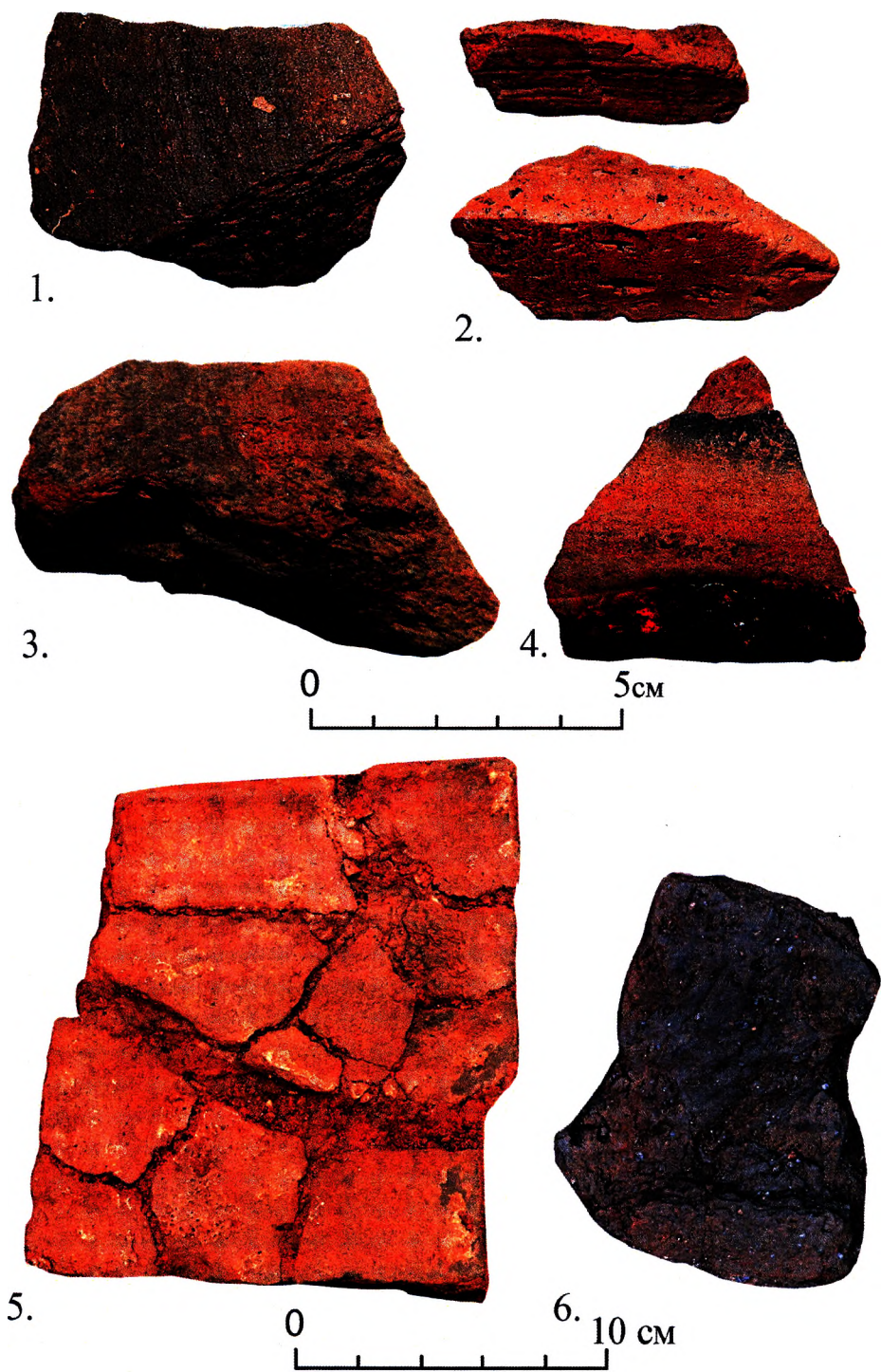
Целых плиток найдено не было. При снятии их с развалов в некоторых случаях удалось реконструировать их вероятные размеры, которые составили от 15 до 25 см, хотя, скорее всего, были образцы и большего формата. По форме все они были квадратные, но вот толщина различалась. В 38 случаях ее удалось померять:

Табл. 1

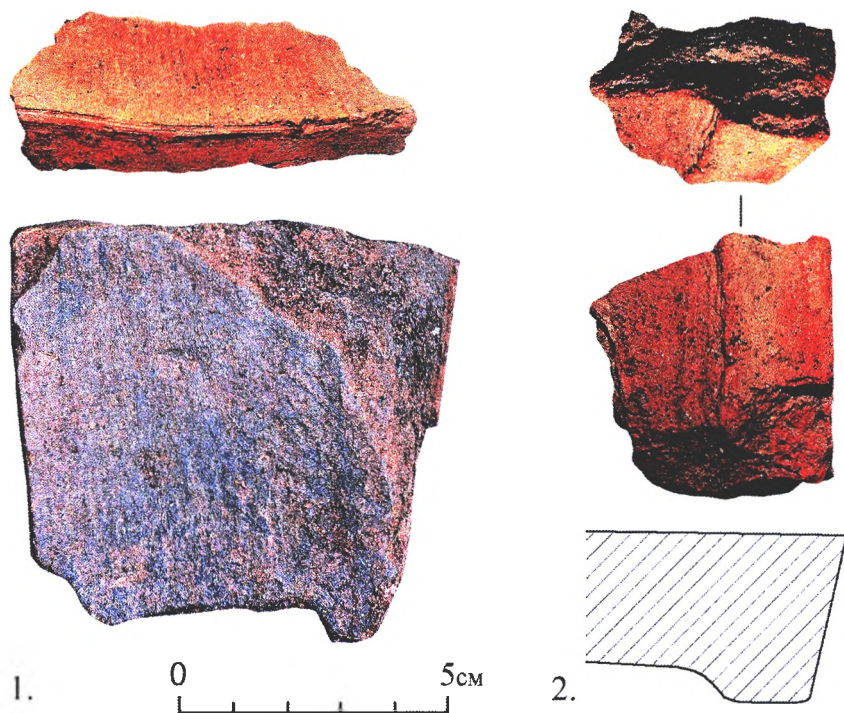
Толщина плиток	2,7—3	3,2—3,3	3,4—3,6	3,8—4,2	5	5,6
Количество экземпляров	6	7	14	0	1	1

Из приведенной таблицы видно, что по толщине выделяется 6 вариантов размеров плиток, которые, скорее всего, отличались и по размерам (стороне квадрата). К сожалению, отсутствие фрагментов, у которых сохранялись бы одновременно и толщина, и хотя бы одна целая сторона, не позволяет говорить о вариантах размеров плиток и выделить среди них типы, поэтому все плитки сгруппированы вместе, за исключением двух вариантов (илл. 5). Такое обобщение оправдано еще и тем, что все они схожи по морфологическим признакам, за исключением двух вариантов:

Вариант 1 (илл. 6.1) (4 фрагмента). Все фрагменты найдены в развале № 4 в северной части раскопа 3. Форма и толщина плиток не сохранились, но они достаточно четко выделяются из всей остальной массы плиток по двум признакам: изогнутая внутрь поверхность с характерным риф-



Илл. 5. Плитки из деревянного храма (группа 2)



Илл. 6. Группа 2: 1—вариант 1; 2—вариант 2

лением. По составу теста и примесей, они не отличаются от других плиток, использовавшихся в деревянном храме.

Вариант 2 (илл. 6.2) (3 фрагмента). Они обнаружены в переотложенных слоях в северной части раскопа 3. Отличительным признаком типа является наличие бортика на нижней стороне плитки (толщина с ним 3,5 см, без него 2,5 (другие размеры не сохранились). Этим данные образцы сильно отличаются от всех остальных плиток, найденных в Полоцкой земле. Бортик у плиток встречен только в одном регионе — на Северо-востоке Руси: в Успенском соборе Ростова, церкви Спаса во Владимире и Успенском соборе Княгинина монастыря во Владимире [1, с. 309, 479], соборе Рождества Богородицы в Суздале [2, с. 119] и соборе Спаса Преображения в Твери (1285 г.) [12, с. 95—100].

Вся остальная масса плиток может быть описана вместе. Плитки сформованы в неразъемной рамке без дна. На их нижней поверхности можно обнаружить лакуны от недостаточно хорошо вдавленного в форму теста или же отпечатки того, на чем лежала заготовка. Чаще всего это доски, иногда — ткань. От процесса производства у многих на торцах остаются закраины от выдавившегося за пределы рамки теста. В некоторых случаях

она подрезана, практически на всех торцах присутствуют горизонтальные полосы — следы заравнивания керамической массы.

Изготавливались плитки из плохо промешанного теста, видна слоистость, комки непромешанной глины. В качестве отощителя применялась дресва, кварц, слюда⁵, фракции от 0,5 до 3 мм, в исключительных случаях до 5. Также надо отметить неоднородность распределения дресвы: в одной части плитки ее может быть очень много, с другой — почти не наблюдаться.

Отличительным признаком плиток из деревянного храма является чрезвычайно низкое качество их обжига. Практически для всех плиток характерна неоднородность черепка в изломе. Цвет внешних сторон почти всегда оранжевый или красно-кирпичный, внутри он колеблется от серого до темно-коричневого. И, самое главное, внутренняя часть многих плиток осталась совершенно непропеченной, по сути — сырцом, так что при расчистке порой было невозможно отделить плитки от глины, в которой они лежали. Это уникальный случай, второго такого на всей территории Руси не зафиксировано. О качестве обжига говорит и такая деталь, как полива на сколах фрагментов. Очевидно, что попала она туда, когда после первого обжига глиняная основа потрескалась, и на нее нанесли поливу. По какой-то причине мастера не обратили на это внимание и повторно обожгли заготовку.

Все плитки изначально были покрыты поливой, качество которой очень разное. Некоторые образцы сохранили до сих пор свой первоначальный цвет, на других же она с течением времени и пребывания в земле начала разлагаться и покрываться патиной, иногда даже несколькими слоями разного цвета. Из-за этого определить первоначальный цвет не всегда возможно. В тех случаях, когда определить цвет все-таки реально, 139 фрагментов покрыты коричневой поливой, 74 — желтой или лимонной (светло-желтой), 65 коричнево-зеленой, 9 — зеленой. На 131 черепке присутствует бежевая полива (т. е. та, которая потеряла цвет), еще на 52 видны следы поливы, но цвет определить невозможно. Из этого распределения очень хорошо видно, что преобладали плитки коричневого и коричнево-зеленого цветов.

По своим морфологическим особенностям плитки из деревянного храма не имеют себе аналогов в Полоцком зодчестве. Большая толщина в сочетании с плохо промешанным тестом с примесью большего количества дресвы характерна для больших по размеру плиток, которые в единичных случаях фиксируются в памятниках среднего Поднепровья. Наиболее близкие аналоги можно найти в Спасском соборе в Чернигове

⁵ Определены визуально, анализы на определение минерального состава еще сделаны не были.

(вт. пол. XI в.) [7, с. 56] и на хорах Софийского собора в Киеве (рубеж XI—XII вв.) [15, с. 121]. Сложно сказать, что было образцом для мастеров при изготовлении плиток для пола деревянного храма. Судя по качеству готовой продукции, опыта у них было мало, и если сформировать плитку они еще более-менее могли (хотя и им приходилось постоянно подправлять торцы), то вот рассчитать правильное время и поддерживать нужную температуру при обжиге — уже нет. Отсюда можно сделать вывод, что изготовлялись плитки местными мастерами, раньше не имевшими дела со строительной керамикой. Датировать их можно временем до возведения Спасского храма, т. е. первой половиной XII в.

Проведенный анализ коллекции керамических плиток показал, что плитки, найденные при раскопках вокруг Спасского собора, относятся к нескольким разным объектам. Большая их часть (вторая группа) относится к полу деревянного храма-предшественника каменного Спасского собора. Меньшая часть (первая группа) может относиться либо к декору пола некоего помещения Спасского собора (наиболее вероятный вариант — помещение в юго-восточном углу над подземным храмом), либо вообще была перемещена с церкви-усыпальницы.

Литература

1. Воронин, Н. Н. Зодчество Северо-Восточной Руси XII—XV вв. в 2-х т. / Н. Н. Воронин. Том I (XII столетие).— М., 1961.— 583 с.
2. Воронин, Н. Н. Зодчество Северо-Восточной Руси XII—XV вв. в 2-х т. / Н. Н. Воронин. Том II (XIII—XV столетия).— М., 1962.— 558 с.
3. Воронин, Н. Н. Раскопки в Смоленске в 1966 г. / Н. Н. Воронин, П. А. Раппопорт // СА.—1969.— №2.— С. 200—216.
4. Воронин, Н. Н. Раскопки в Смоленске в 1967 г. / Н. Н. Воронин, П. А. Раппопорт // СА.—1971.— №2.— С. 179—195.
5. Ганецкая, I. У. Маёліка на Беларусі ў XI—XVIII стст. / I. У. Ганецкая.— Мн., 1995.— 120 с.
6. Каргер, М. К. К истории полоцкого зодчества XII в. Руины вновь открытого храма на Верхнем замке. / М. К. Каргер. // Новое в археологии. Сб. ст., посвященных 70-летию А. В. Арциховского.— М., 1972.— С. 202—209.
7. Макаренко, М. Чернігівський Спас. Археологічні досліді року 1923 / М. Макаренко.— Київ, 1929.— 90 с.
8. Матвеев, В. Н. Декор пола храма-усыпальницы Евфросиниевского монастыря в Полоцке / В. Н. Матвеев // Археология и история Пскова и Псковской земли. Семинар им. академ. В. В. Седова: Матер. 62 заседания. Вып. 32.— М., 2018.— С. 341—349.
9. Раппопорт, П. А. Полоцкое зодчество XII века / П. А. Раппопорт // СА.—1980.— №3.— С. 142—161.
10. Раппопорт, П. А. Строительное производство Древней Руси (X—XIII вв.) / П. А. Раппопорт.— СПб., 1994.— 140 с.

11. Раппопорт, П. А. Спасская церковь Евфросиньева монастыря в Полоцке / П. А. Раппопорт, Г. М. Штендер // ПКНО. 1979.— Л., 1980.— С. 459—168.
12. Сафарова, И. А. Керамические плитки покрытия полов из раскопок на Соборной площади в Твери (по матер. исслед. 2013—2014 гг.) / И. А. Сафарова, Л. А. Беляев, А. Н. Хохлов // Тверь, тверская земля и сопредельные территории в эпоху средневековья.— 2018.— Вып. 11.— С. 77—113.
13. Торшин, Е. Н. Галерея Спасо-Преображенской церкви Евфросиньева монастыря в Полоцке (предварительные итоги архитектурно-археологических исследований) / Е. Н. Торшин, Д. В. Дук, О. М. Иоаннисян, П. Л. Зыков, А. Л. Коц // Беларускае Падзвінне: вопыт, метадыка і вынікі палявых і міждысцыплінарных даследаванняў: зб. навук. артык. III Міжнар. навукова-практыч. канф., Полацк, 14—15 красавіка 2016 г.: у 2 ч. Ч. 1.— Наваполацк, 2016.— С. 22—40.
14. Торшин, Я. Спасціжэнне першапачатковай задумы архітэктуры Полацкай Спаса-Праабражэнскай царквы: па выніках даследавання 2015 года / Я. Торшин, Д. Дук, А. Коц, А. Іаанісян, П. Зыка // БГЧ.— 2016.— Ліпень.— №7 (204).— С. 5—16.
15. Тоцька, І. Ф. До історії північної галереї Софії Київської / І. Ф. Тоцька, О. Ф. Єрко // Археологічні дослідження стародавнього Києва.— Київ, 1976.— С. 119—130.
16. Холостенко, Н. В. Исследования Борисоглебского собора в Чернигове / Н. В. Холостенко. // СА.— 1967.— №2.— С. 188—210.

V. Matveev, E. Torshin, A. Kots

OLD RUS' CERAMIC TILES FROM THE EXCAVATIONS
AROUND THE HOLY TRANSFIGURATION CHURCH
OF ST. EUPHROSYNE MONASTERY IN POLOTSK
(based on excavations materials between 2017—2019)

Abstract. In 2017—2019 during excavations around the Holy Transfiguration Church of St. Euphrosyne Monastery in Polotsk, many ceramic floor tiles (718 fragments) were found in the site of the now ruined galleries. The condition of the tiles is extremely poor as only 5 of them (all square in shape) preserved the size of the side and another 54 preserved their thickness. The rest are small badly damaged fragments. Almost all of the tiles were found in redeposited layers. Depending on the characteristics of the ceramic paste (firing quality, impurities) and thickness (when defined), the entire set of tiles was divided into 2 large groups (36 and 682 pieces). Each of the groups was divided into variants (5 in the first and 2 in the second one). The two different groups of tiles belong to two different structures. The smaller group (the first one) can either refer to the decor of the floor of a room in the Holy Transfiguration Church (most likely a room in the southeastern corner of the gallery above the underground church), or it was moved from the burial-vault church (the second Old Rus' stone church of the Monastery). The tiles of the second group refer to the floor of the wooden church — the predecessor of the stone Holy Transfiguration church.