

УДК 378.147-057.875

ОПЫТ ОРГАНИЗАЦИИ И ПЛАНИРОВАНИЯ РАБОТЫ СТУДЕНЧЕСКОЙ НАУЧНО-ИССЛЕДОВАТЕЛЬСКОЙ ЛАБОРАТОРИИ

канд. пед. наук, доц. Л.И. СЕЛИВАНОВА
(Гомельский государственный университет имени Ф. Скорины)

Раскрывается порядок организации студенческой научно-исследовательской лаборатории при кафедре педагогики на факультете психологии и педагогики учреждения образования «Гомельский государственный университет имени Франциска Скорины», определяются цель, задачи, функции и направления ее деятельности. Интерес представляет авторское видение содержания работы научно-исследовательской лаборатории, которое включает различные виды социально значимой деятельности студентов и преподавателей, способствующей их профессиональному и личностному саморазвитию и самосовершенствованию. Представленный опыт может быть полезен для создания студенческих научно-исследовательских лабораторий в учреждениях высшего образования, а также научных обществ старшеклассников и учащихся других учреждений.

Студенческая научно-исследовательская лаборатория «Социально-педагогический проект» была создана в 2010 году и работает при кафедре педагогики учреждения образования «Гомельский государственный университет имени Франциска Скорины». Базой для создания лаборатории явилось открытие на факультете психологии и педагогики специальности «Социальная педагогика. Практическая психология», студенты которой и стали ее основными участниками. Деятельность лаборатории осуществляется в соответствии с поставленными целями, задачами и определенными положением функциями. В качестве примера рассмотрим порядок организации данной студенческой научно-исследовательской лаборатории и основное содержание ее работы.

Актуальность рассматриваемой проблемы обусловлена потребностями личности в профессиональном совершенствовании и необходимостью их обеспечения в образовательном процессе учреждения высшего образования. Следует сказать, что в Беларуси ведется активная работа по созданию студенческих лабораторий на базе учреждений высшего образования. Эта форма объединений молодежи является весьма эффективной для организации научной деятельности студентов. В то же время имеющийся опыт такого взаимодействия с молодыми людьми показывает разнообразные возможности, открывающиеся для личностного и профессионального самосовершенствования.

Научная работа, как отмечают М.И. Дьяченко, Л.А. Кандыбович, С.Л. Кандыбович, «способствует развитию творческого мышления, инициативности и самостоятельности, умению анализировать и рационально использовать информацию» [1, с. 142]. Коллектив российских ученых, занимающихся изучением исследовательской деятельности обучающихся, также подчеркивает, что работа в рамках научного общества дает возможность каждому «совершенствовать свои знания, развивать интеллект, приобретать умения и навыки в научно-исследовательской и научно-экспериментальной деятельности» [2, с. 33]. Исследователи говорят о формировании в процессе научно-исследовательской деятельности культуры личности, включающей нравственную культуру и культуру умственного труда.

В работах известного белорусского ученого А.С. Зубра большое внимание уделяется формированию культуры умственного труда, определяемой автором как «интегративное качество личности, характеризующее уровень развития ее интеллектуальных, познавательных, исследовательских и организационно-технических сторон, обеспечивающих рациональность и высокую продуктивность умственной деятельности» [3, с. 46]. В отношении данного вида культуры личности ученый говорит о необходимости создания особой *среды*, богатой источниками стимулирования и возможностями для развития. Такую культурную среду для студента, несомненно, создает правильно организованное научное общество.

При организации научной работы студентов необходимо учитывать ее подчиненность учебным целям, познавательный характер ее *мотивации*. Большинство студентов воспринимают участие в исследовательской деятельности как часть подготовки к будущей профессиональной деятельности, а также в известной степени как способ самовоспитания и самовыражения личности, ее самоутверждения в жизни. При этом важным условием достижения высокого результата в самовоспитании является «не та деятельность, прямая и единственная цель которой – выработка у себя определенных качеств, не прямая их тренировка, а деятельность, направленная на решение жизненно важных задач, имеющих определенную социальную ценность» [4, с. 25]. Исходя из этого, кроме вышеназванных аспектов, в нашей работе в полной мере планировалось реализовать и такие мотивы научной деятельности, как «понимание ее общественной и личной значимости, стремление внести свой вклад в решение практических и научных про-

блем» [1, с. 142]. Весь комплекс мотивации к научно-исследовательской деятельности учитывался нами при организации студенческой лаборатории, уже начиная с ее названия.

Создаваемая нами студенческая лаборатория получила название «**Социально-педагогический проект**» не случайно. Как отмечает М.И. Рожков, «проектировать в молодежной работе – значит на основе прогноза создавать такие технологии, использование которых при построении реального действия молодых людей должно способствовать достижению поставленной цели» [5, с. 113]. Социально-педагогическое проектирование всегда связано с созданием условий для оптимального взаимодействия молодежи в решении общественно значимых проблем. Планируемое содержание работы создаваемой лаборатории включало в этом отношении применение технологии проектирования в решении социально-педагогических проблем. Такая деятельность, по нашему мнению, учитывает все аспекты мотивации студентов к работе в лаборатории и решает задачи, традиционно присущие данному подразделению.

Исходя из изложенных теоретических оснований, было разработано положение о создании лаборатории и содержание ее работы. Итак, студенческая научно-исследовательская лаборатория «Социально-педагогический проект» (СНИЛ «СП-ПРОЕКТ») создана в *целях* привлечения студенческой молодежи под руководством преподавателей кафедры и факультета к активному участию в научно-исследовательской, творческой и других видах социально значимой деятельности, способствующей улучшению качества профессиональной подготовки будущих специалистов, решению социально-педагогических проблем, а также личностному саморазвитию и самосовершенствованию.

Важнейшими *задачами* научно-исследовательской лаборатории «Социально-педагогический проект» являются:

- 1) обучение студентов основам научно-методической и исследовательской работы;
- 2) выработка практических умений и навыков научно-исследовательской деятельности, приобретение опыта участия в фундаментальных и прикладных научных исследованиях;
- 3) организация творческой и социально полезной деятельности студентов в рамках основных направлений работы лаборатории;
- 4) организация использования полученных результатов социально значимой деятельности студентов в учебном процессе и на производстве.

При создании СНИЛ «СП-ПРОЕКТ» в ее работу вкладывались следующие её *функции*:

- разрабатывает предложения о направлениях деятельности студентов и представляет их на утверждение подразделению-учредителю;
- в рамках утвержденных направлений деятельности разрабатывает планы на учебный год и дальнейшую перспективу;
- разрабатывает и доводит до исполнителей конкретные задания и сроки их выполнения;
- выступает с предложениями о выделении финансирования научно-исследовательских тем, социально-педагогических проектов на различных уровнях;
- осуществляет оперативный контроль над ходом выполнения заданий исполнителями;
- дает объективную оценку научно-исследовательской, творческой, социально-полезной деятельности каждого участника;
- ведет просветительско-агитационную работу среди студентов факультета и университета в целом с целью привлечения новых участников в деятельность лаборатории;
- участвует в мероприятиях по пропаганде достижений лаборатории, направляет лучшие результаты для участия в международных, республиканских, внутривузовских конференциях, смотрах, конкурсах, выставках достижений и других мероприятиях;
- организует работу участников лаборатории в соответствии с требованиями техники безопасности, производственной санитарии, противопожарной защиты;
- организует проведение научно-методических семинаров для формирования у студентов навыков педагогического общения, обмена исследовательской информацией, выработки профессиональных и личностных качеств.

Следует сказать, что фактическая реализация перечисленных функций студенческой лаборатории начала осуществляться еще до ее создания и существенно активизировалась с оформлением рассматриваемого научно-исследовательского подразделения в университете.

Разработанное положение о создании лаборатории определило *полномочия руководителя* СНИЛ «СП-ПРОЕКТ»: обеспечивает постановку научно-методических и исследовательских задач, соответствующих профилю специальности его участников; совместно с поставленными задачами разрабатывает планы работ на определенный период; оказывает участникам лаборатории помощь в определении направлений и объектов деятельности, формулировании тематики социально-педагогических проектов, выборе способов их реализации; заботится о создании в студенческом коллективе творческой обстановки, атмосферы доброжелательности и взаимной требовательности. Такие полномочия определяют функ-

ции руководителя научно-исследовательской лаборатории как организатора и помощника студентов, осуществляющего не только координацию их деятельности, но и научное обоснование, обобщение и анализ результатов проделанной работы.

В соответствии с данными целями и полномочиями автором данной статьи как организатором СНИЛ «СП-ПРОЕКТ» были предложены следующие *направления работы*, сформулированные согласно соответствующим видам деятельности студентов и преподавателей:

- 1) организационная деятельность;
- 2) научно-исследовательская деятельность;
- 3) практическая социально-педагогическая деятельность;
- 4) социально полезная деятельность;
- 5) просветительско-агитационная деятельность;
- 6) методическая деятельность;
- 7) социально-досуговая деятельность.

Содержание организационной работы СНИЛ «Социально-педагогический проект». На начальном этапе работы лаборатории, этапе ее создания, осуществлялась разработка, обсуждение и утверждение на уровнях кафедры, факультета и университета официального документа – Положения о студенческой научно-исследовательской лаборатории «Социально-педагогический проект». Данный документ содержит информацию о структуре лаборатории, ее финансировании, материально-технической базе и др.

Так, в *права и обязанности членов СНИЛ «Социально-педагогический проект»* были включены следующие пункты:

- 1) студенты, имеющие высокую успеваемость в учебе и активно работающие в СНИЛ, могут заниматься по индивидуальным планам, утвержденным деканом факультета;
- 2) студенты могут выполнять по теме своей работы в лаборатории при согласии соответствующей кафедры научно-исследовательские, лабораторные, курсовые, дипломные работы, проходить производственные практики;
- 3) активно работающие студенты, проявившие склонность к научно-исследовательской работе и имеющие хорошие показатели в учебе, могут быть рекомендованы в установленном порядке для поступления в магистратуру и аспирантуру;
- 4) студенты-участники лаборатории в течение года на основе проведенных ими исследований готовят научные доклады, рефераты, тезисы, статьи, представляют их на семинарах, конференциях и конкурсах научных работ;
- 5) СНИЛ имеет право участия в качестве полноправного и ассоциированного члена в работе научных обществ.

Опыт работы научно-исследовательской лаборатории показал полноценный объем реализации прав и обязанностей студентов в их жизнедеятельности. В частности, работа студентов в СНИЛ «СП-ПРОЕКТ», ее конкретные результаты учитываются при составлении индивидуальных планов обучения, начислении скидок по оплате за обучение, надбавок к стипендиям, при утверждении именных и президентских стипендий, что служит хорошей мотивацией научно-исследовательской деятельности студентов, привлечения их участия в социально-педагогических проектах. Студенты, вовлеченные в деятельность лаборатории, продолжают заниматься научно-исследовательской деятельностью в магистратуре и аспирантуре по педагогическим и психологическим специальностям.

В содержании организационной деятельности на этапе создания лаборатории входила разработка предложений о ее структуре. Структуризация СНИЛ «СП-ПРОЕКТ» была связана с характером ее текущей работы. Было решено, что в составе СНИЛ могут создаваться группы, занимающиеся разработкой отдельных аспектов основного направления работы, а в случае многочисленного СНИЛ в его составе могут создаваться отделы и секторы, возглавляемые руководителем из числа профессорско-преподавательского состава.

Структура *организационно-методического обеспечения* деятельности СНИЛ «Социально-педагогический проект» представлена на рисунке 1.

Организационно-методическое обеспечение деятельности лаборатории осуществляется на трех уровнях (университета, факультета и кафедры): ректорат учреждения образования «Гомельский государственный университет имени Франциска Скорины»; Совет университета, научно-исследовательский сектор и учебно-методическое управление университета; деканат и Совет НИРС факультета психологии и педагогики; заведующий кафедрой педагогики доктор педагогических наук, профессор Ф.В. Кадол, преподаватели кафедры педагогики.

Деятельность СНИЛ «Социально-педагогический проект» организована по трем секторам, классифицированным в соответствии с объектами социально-педагогической работы: 1) работа с личностью; 2) работа с различными категориями семей; 3) работа в социуме.

Руководители секторов (Л.И. Селиванова, доцент кафедры педагогики, кандидат педагогических наук, доцент; В.П. Горленко, доцент кафедры педагогики, кандидат педагогических наук, доцент; Н.Н. Зенько, ассистент кафедры педагогики, аспирант) организуют их работу по общему плану лаборатории.

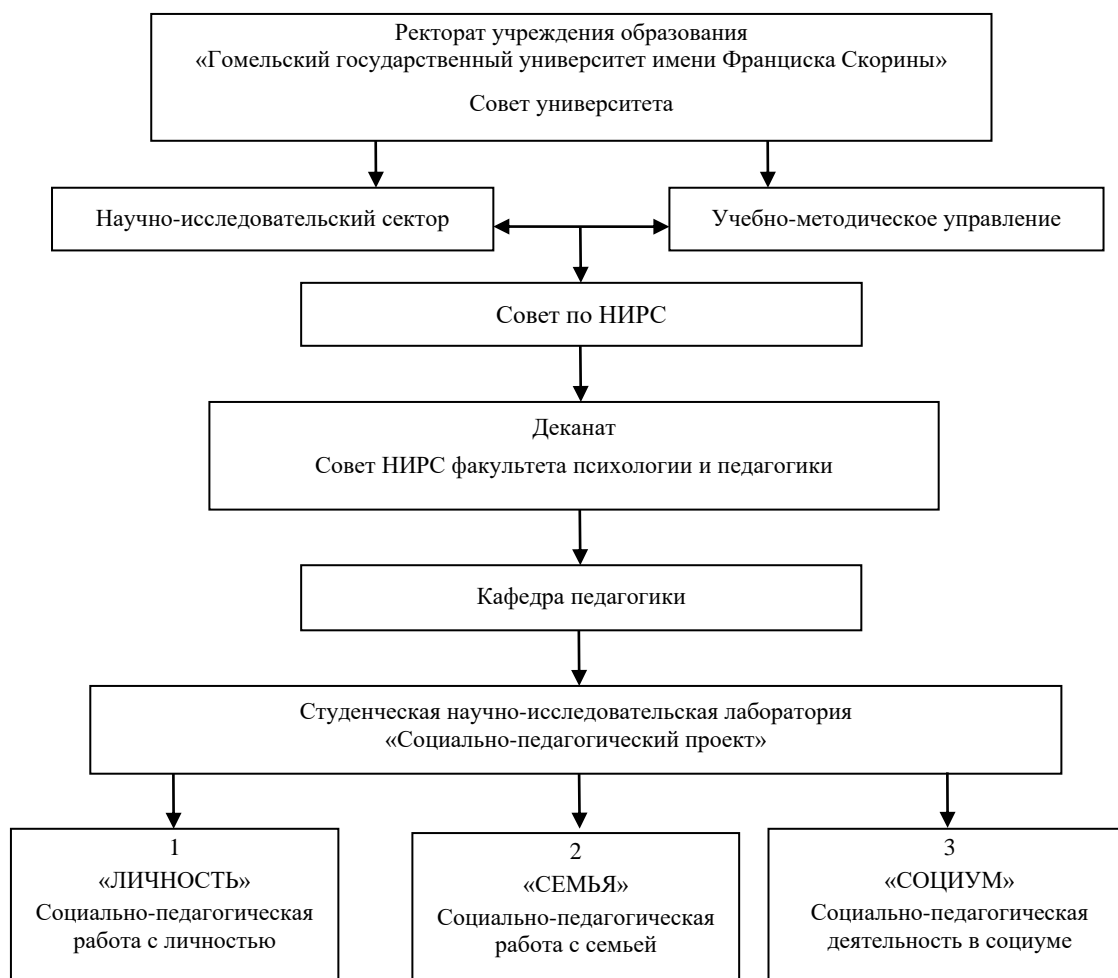


Рис. 1. Структура организационно-методического обеспечения деятельности СНИЛ «Социально-педагогический проект»

Руководителем и участниками лаборатории ежегодно разрабатывается *план работы СНИЛ «Социально-педагогический проект»*.

План оформляется в виде таблицы 1, включающей названия направлений деятельности (1), содержание работы (2), сроки реализации (3) и ответственных за реализацию планируемой работы (4).

Таблица 1

Форма плана работы СНИЛ

Направления деятельности	Содержание работы	Сроки реализации	Ответственные
1	2	3	4

Отметим, что ответственными за реализацию работы являются не только руководители лаборатории, но и другие преподаватели кафедры педагогики, а также студенты. Представленная форма плана удобна в практической реализации содержания работы, так как его разделы составляются в соответствии с видами деятельности участников лаборатории (организационная, научно-исследовательская, практическая социально-педагогическая, социально-досуговая, социально полезная, методическая, просветительско-агитационная).

В таблице 2 приведен пример планирования содержания работы на календарный год. Содержание работы лаборатории может дополняться планом конкретных мероприятий или включением названий мероприятий в сетку плана.

Таблица 2

**Содержание работы студенческой научно-исследовательской лаборатории
«Социально-педагогический проект»**

Содержание работы
<i>1. Организационная деятельность</i>
<p>Планирование работы СНИЛ «Социально-педагогический проект».</p> <p>Определение видов деятельности участников лаборатории.</p> <p>Разъяснение студентам факультета целей и задач лаборатории.</p> <p>Оформление документации лаборатории.</p> <p>Вовлечение в деятельность лаборатории студентов и преподавателей факультета психологии и педагогики, других факультетов университета.</p> <p>Разработка предложений о направлениях деятельности СНИЛ.</p> <p>Решение организационных вопросов с руководством школ и социально-педагогических учреждений.</p> <p>Организация проведения семинаров для студентов факультета.</p> <p>Анализ деятельности СНИЛ, подготовка отчета о проделанной работе</p>
<i>2. Научно-исследовательская деятельность</i>
<p>Овладение участниками лаборатории теоретическими и методическими основами научно-исследовательской работы.</p> <p>Выработка практических умений проведения научных и прикладных социально-педагогических исследований.</p> <p>Изучение опыта социально-педагогической деятельности учреждений и служб города и области.</p> <p>Овладение теоретическими и методическими основами социально-педагогического проектирования.</p> <p>Участие в работе методологического кружка.</p> <p>Участие в студенческих научно-практических конференциях, в работе городских научно-практических семинаров, республиканских чтений, конференций, симпозиумов.</p> <p>Опубликование тезисов докладов и научных статей по социально-педагогической проблематике.</p> <p>Подготовка актов внедрения результатов деятельности в учебно-воспитательный процесс.</p> <p>Участие в Республиканском конкурсе студенческих научных работ.</p> <p>Подготовка к изданию ежегодного сборника научных статей «Профессионализм социального педагога: проблемы и пути совершенствования» (выпуск 5).</p> <p>Подготовка статей для сборника «Профессионализм социального педагога: проблемы и пути совершенствования» (выпуск 6), других сборников научных статей</p>
<i>3. Практическая социально-педагогическая деятельность</i>
<p>Проведение социально-педагогических мероприятий в учреждениях города и области по профилактике отклоняющегося поведения учащихся, психолого-педагогическому просвещению родителей, формированию здорового образа жизни и другой тематике.</p> <p>Осуществление социально-педагогической диагностики обучающихся, их родителей и педагогов.</p> <p>Внедрение научно-методических разработок и программ социально-педагогической деятельности в учебно-воспитательный процесс, в практику работы учреждений города и области</p>
<i>4. Социально-полезная деятельность</i>
<p>Участие в социально-педагогических акциях, волонтерской деятельности.</p> <p>Посещение семей «группы риска».</p> <p>Проведение игровых мероприятий в учреждениях образования, социально-педагогических учреждениях города и области.</p> <p>Концертная деятельность участников лаборатории.</p> <p>Творческие вечера.</p> <p>Проведение профориентационной работы среди учащихся города и области.</p> <p>Участие в субботниках, ремонте аудиторий</p>

Окончание таблицы 2

Содержание работы
5. Методическая деятельность
Подбор диагностических методик по социально-педагогической проблематике. Разработка научно-методических материалов по реализации технологий социально-педагогической деятельности в практике работы учреждений образования и социально-педагогических учреждений. Составление видеотеки и каталога художественных и документальных фильмов по социально-педагогической проблематике. Разработка тематики социально-педагогических проектов. Комплектация и оформление методических папок. Разработка планов-конспектов социально-педагогических мероприятий, тренинговых и факультативных занятий. Оформление картотеки учебно-методической литературы по социально-педагогической проблематике в учреждениях образования
6. Просветительско-агитационная деятельность
Трансляция деятельности СНИЛ на заседаниях научно-методических семинаров, научных конференциях. Опубликование статей в газете «Гомельский университет», областной и республиканской печати о деятельности СНИЛ «Социально-педагогический проект». Участие в фотовыставках, выставках достижений университета. Трансляция деятельности лаборатории через профориентационную работу. Выпуск газеты «Инсайт». Агитационно-разъяснительная работа с учащимися и педагогами
7. Социально-досуговая деятельность
Просмотр видеофильмов по социально-педагогической проблематике. Посещения кинотеатров, драмтеатра, обсуждение в группах. Участие в олимпиадах, конкурсах. Посещения выставочного зала ГГУ им. Ф. Скорины, музеев и выставок города. Экскурсии в Гомельский дворцово-парковый ансамбль. Экскурсии по памятным местам Беларуси

Организационную функцию деятельности СНИЛ выполняют заседания участников лаборатории. На этих заседаниях и учебных занятиях осуществляется разъяснение студентам факультета целей и задач лаборатории, в различные направления деятельности лаборатории вовлекаются студенты и преподаватели факультета психологии и педагогики, других факультетов университета.

К организационной деятельности были отнесены анализ деятельности СНИЛ и подготовка отчетов о проделанной работе. Организационная деятельность лаборатории включает также решение координационных и организационных вопросов с руководством школ и социально-педагогических учреждений города и области.

Так, базовыми учреждениями по решению социально-педагогических проблем детей с особенностями психофизического развития и их изучению студентами являются:

- «Вспомогательная школа-интернат № 5 г. Гомеля»;
- «Гомельский областной центр коррекционно-развивающего обучения и реабилитации»;
- «Гомельский городской центр коррекционно-развивающего обучения и реабилитации»;
- «Гомельский городской центр социального обслуживания семьи и детей»;

- Отделение дневного и круглосуточного пребывания детей-инвалидов и молодых инвалидов Территориального центра социального обслуживания населения Железнодорожного района г. Гомеля.

Разнонаправленность деятельность студенческой научно-исследовательской лаборатории «Социально-педагогический проект», ее социально-педагогическая сущность нашли отражение в разработке ее символики – герба и эмблемы (рис. 2).

Как видим, в организационной части деятельности студенческой научно-исследовательской лаборатории важная роль, особенно на этапе ее создания, принадлежит руководству (университета, факультета, кафедры, лаборатории), а также преподавателям кафедры, которые участвуют в разработке уставных документов, осуществляют целеполагание и планирование деятельности. В то же время глубокий анализ студентами и преподавателями разносторонней совместной работы позволяет включить

всех участников лаборатории в перспективное планирование, мотивировать студенческую активность в научно-исследовательской и других видах социально значимой деятельности.



Рис. 2. Герб и эмблема СНИЛ «Социально-педагогический проект»

ЛИТЕРАТУРА

1. Дьяченко, М.И. Психология высшей школы / М.И. Дьяченко, Л.А. Кандыбович, С.Л. Кандыбович. – Минск: Харвест, 2006. – 416 с.
2. Исследовательская деятельность учащихся в профильной школе / авт.-сост. Б.А. Татьянkin [и др.]; под ред. Б.А. Татьянкина. – М.: Изд-во «5 за знания», 2007. – 272 с.
3. Зубра, А.С. Формирование культуры личности: пособие / А.С. Зубра. – Минск: Выш. шк., 2004. – 206 с.
4. Основы профессионального самосовершенствования педагога дошкольного учреждения: пособие / Е.Л. Гутковская [и др.]; под ред. Е.А. Панько. – Минск: Университетское, 2002. – 207 с.
5. Рожков, М.И. Педагогическое обеспечение работы с молодежью. Юногика: учеб.-метод. пособие / М.И. Рожков. – М.: Гуманитар. изд. центр ВЛАДОС, 2008. – 264 с.

Поступила 24.03.2014

EXPERIENCE IN ORGANIZING AND PLANNING RESEARCH LABORATORIES OF STUDENTS

L. SELIVANOVA

This article explains the process of organizing research laboratory of students at the Department of Pedagogy at the Faculty of Psychology and Pedagogy in educational institution "Gomel State University named after Skarina" defines goals, objectives, functions and areas of its activity. Interest is the author's vision of content of research laboratory work, which includes various kinds of social activities of students and teachers, contributing to their professional and personal self-development and self-improvement. Presented experience may be useful for the establishment of research laboratories of students in higher education institutions, as well as scientific societies school students and students of other institutions.