

ARCHE

ПАЧАТАК



**1950-ыя гады ў Беларусі:
ад сталінізму да застою**

**ARCHE 10 (109)
кастрычнік 2011**

ПРАДМОВА

Час надзеяў і расчараванняў	5
-----------------------------------	---

СМЕРЦЬ СТАЛІНА

ВАДЗІМ КАРОЛЬ. Радасць і гора: смерць Сталіна для жыхароў БССР	7
ІРЫНА КАШГАЛЯН. «Ой, большэ чэм маць папераць...» Смерць Сталіна ва ўспрыняцці жыхароў БССР	34

ПАЛІТЫКА І ІДЭАЛОГІЯ

ВАЛЯНЦІН МАЗЕЦ. Тэндэнцыі дзяржаўнай нацыянальнай палітыкі ў БССР у 1950-я гады	68
ЗМІЦЕР КРЫВАШЭЙ. Будні «літаратурных работнікаў». Пастаноўка пэнзарскай працы ў пасляваеннай беларускай правінцыі (на прыкладзе Пінскай вобласці 1951—1953 гг.)	86

АДУКАЦЫЯ

ТАЦЦЯНА МАРЖАЛА. Развіццё школьнай адукацыі ў БССР пад уплывам партыйна-дзяржаўнай палітыкі 1950-х гг.	97
Забеспячэнне ўсенавуча	97
Політэхнізацыя навучання	104
Змест выкладання і навучальныя праграмы	107
Педагагічныя кадры	116
Пытанне мовы навучання	121
Школы этнічных меншасцяў БССР	130

ПАМІЖ ВЁСКАЙ І ГОРАДАМ

ВІКТАР БЕЛАЗАРОВІЧ. На пераломе: беларуская вёска ў канцы 1940-х — 1950-я гады	133
ЛАРЫСА МІХАЛЬЧУК. Штодзённы побыт жыхароў Мінска ў 1950-я гады	169
Як жылі мінчукі	170
Што елі мінчукі	173
Госці	175
Гардэроб мінчукоў	175
Прыслуга	179
ВОЛЬГА СУМКО. «Прыдзвінскія калумбы»: Старонкі штодзённага жыцця ранняга Наваполацка (1958—1959 гг.)	182
На будаўнічай пляцоўцы	183
Першыя жыхары	186

Жылдэ і побыт	191
Школа	199
Вольны час	201
Высеювы	205

РЭЛІГІЯ

РАЙК АЙНАКС. Савецкая рэлігійная палітыка і народная рэлігійнасць у Беларусі ў 1953—1964 гадах	206
1. Савецкая рэлігійная палітыка пры Хрушчове (1953—1964 гг.). Ад суіснавання да ідэалогічнага наступу	206
2. Рэлігійная палітыка ў БССР. Курс на стварэнне першай атэістычнай савецкай рэспублікі	210
3. Народная рэлігійнасць і пратэст. Выжываньне рэлігійных традыцыяў на вясковай перыферыі	213
4. Падсумаваньне	215

СВЯТЛАНА СІЛАВА. Праваслаўная царква ў БССР падчас «хрушчоўскай адлігі»	218
--	-----

КУЛЬТУРА

ТАЦЦЯНА МАЛНОЎСКАЯ, НАТАЛІЯ МАЛНОЎСКАЯ-ФРАНКЕ. Паралельны свет: Мастакі і мастацкае жыццё Гродна ў 50-я гг. XX ст.	240
---	-----

НАВУКА

МІКАЛАЙ ТОКАРАЎ. Акадэмія навук БССР у 1950-я гады: асноўныя тэндэнцыі развіцця	265
--	-----

КРЫТЫКА

ЗМІСЕР КРЫВАШЭЙ. Погляд на Заходнюю Беларусь праз прызму ідэалогіі	280
---	-----

АЛЕНА СУМКО

«Прыдзвінскія калумбы»

Старонкі штодзённага жыцця
ранняга Наваполацка (1958—1959 гг.)

Нямала гарадоў вырасла на берагах Заходняй Дзвіны. Ёсць сярод іх старажытныя, якія на цэлыя стагоддзі і нават тысячагоддзе перажылі сваіх заснавальнікаў, а ёсць і зусім малады — Наваполацк, які ўзнік у 1958 г. у сувязі з разбудовай савецкага нафтахімічнага прамысловага комплексу. Штуршком для стварэння апошняга можна лічыць прыняцце ўрадам СССР у ліпені 1954 г. пастановы «Аб мерапрыемствах па далейшаму развіццю нафтавай прамысловасці». Падчас выбару месца пад будаўнічую пляцоўку сярод прыярытэтных рэспублік была адзначана БССР, якая вылучалася сярод іншых выгодным размяшчэннем на шляхах з унутраных раёнаў СССР у еўрапейскія краіны. У кастрычніку 1954 г. раён Полацка і Віцебска быў акрэслены як патэнцыйнае месца для нафтаперапрацоўчага прадпрыемства. Ужо ў канцы гэтага месяца ў Віцебску і Полацку працавала спецыяльная камісія, у якую ўваходзілі прадстаўнікі Міністэрстваў нафтавай і хімічнай прамысловасці СССР, Міністэрства ўнутраных спраў, спецыялісты праектных інстытутаў і г. д. Камісія абследавала прапанаваныя зоны і правяла першапачатковыя геалагічныя даследаванні. 3 лістапада 1954 г. яна падпісала акт аб тым, што горад Полацк быў бы найбольш прымальным для будаўніцтва нафтаперапрацоўчага завода. Асобна падкрэслівалася, што

размяшчэнне добра вырашае пытанні забеспячэння ЦЭЦ торфам, сілкавання завода вадой, арганізацыі адгрузкі нафтапрадуктаў водным шляхам па рацэ Заходняй Дзвіна і чыгуначным транспартам¹.

Алена Сумко — гісторык, дацэнт кафедры айчынай і ўсеагульнай гісторыі Полацкага дзяржаўнага ўніверсітэта. У 2008 г. абараніла кандыдацкую дысертацыю на тэму «Дзяржаўная палітыка ў кнігавывавецкай справе БССР (1919—1941)».

Не апошнюю ролю ў выбары месца размяшчэння новага прадпрыемства адыграў і той факт, што пасля скасавання Полацкай вобласці і ліквідацыі абласных устаноў у горадзе не хапала працоўных месцаў, а пры ўмове будаўніцтва завода на яго можна было б набраць да 6 000 рабочых.

Было распрацавана некалькі праектаў будаўніцтва: «Блізкі» (2—3 км ад жылога раёна Полацка), «Сярэдні» (6 км ад Полацка) і «Далёкі» (12—13 км, з будаўніцтвам новага населенага пункта). Зыходзячы з геалагічных характарыстык, перавага была аддадзена апошняму варыянту.

НА БУДАЎНІЧАЙ ПЛЯЦОЎЦЫ

7 чэрвеня 1958 г. на левы бераг Заходняй Дзвіны высадзіўся дэсант для падрыхтоўкі будаўнічай пляцоўкі. Некалькі дзясяткаў чалавек прыбылі хто на машынах, хто на лодках, хто на маленькім аўтобусе па акружнай дарозе. «Прыдзвінскія калумбы», як іх празваў народ, па балотных купінах, скрозь хмызнякі прабіраліся да невяліччай вёскі Слабада, дзе разбілі першы палатачны гарадок.

Паводле праекта, будаўнічая пляцоўка знаходзілася ў раёне вёсак Васілеўцы (8 хат), Плаксы (15 хат), Серадома (17 хат), Слабада (23 хаты)². Тэрыторыя будучага горада на 55 % была пакрыта змешаным лесам і хмызняком. Усяго 30 населеных пунктаў былі знесеныя дзеля будаўніцтва горада Наваполацка, прадпрыемстваў і санітарна-ахоўнай зоны. Іх жыхарам улады прапаноўвалі выбар: тыя, хто не жадаў мяняць вясковае жыццё на гарадское, мелі магчымасць засяліцца ў дзяржаўныя дамы ў іншых вёсках.

У першую чаргу неабходна было наладзіць паромную пераправу, для таго каб звязаць будаўнічую пляцоўку з шашой і чыгункай на правым беразе Заходняй Дзвіны (пантонны мост быў пабудаваны толькі вясной 1959 г.). На працягу тыдня, ад усходу да захаду сонца, высякаўся хмызняк і выкарчоўваліся пні. Пад'езд ад ракі рабіўся праз поле квітнеючага жыта. За тры дні быў пабудаваны прычал. На дзвюх звязаных паміж сабой драўляных баржах замацавалі насціл і нацягнулі металічны трос. Пераправа спачатку ажыццяўлялася ўручную, а пазней знайшлі буксір. Пасля гэтага на месца будоўлі сталі прыбываць будаўнічыя матэрыялы.

На блакітным ільняным полі капаліся траншэі пад фундаменты для першых баракаў, а на бульбяным полі — для інтэрнатаў. Працавалі ўручную, бо тэхнікі амаль ніякай не было. Рукі пакрываліся мазалямі, балела спіна. Аднак гэтага не заўважалі. Пасля працоўнага дня, згодна з графікам, ішлі разгружаць баржы з будаўнічымі матэрыяламі. Дошкі, цэглу і шлак нароўні з хлопцамі цягалі і дзяўчаты. У брыгадзе па будаўніцтве растворна-бетоннага вузла былі ўвогуле амаль адныя дзяўчаты. Адна з іх, Яўгенія Маркевіч, пасля ўзгадвала:

¹ Шлеймовіч М. М. Новополоцк: год за годам: історыя, архітэктура, строітельство. Мінск, 2008. С. 18.

² Падчас апошняй вайны немцы цалкам спалілі амаль усе згаданыя вёскі, і людзі пэўны час мусілі жыць у зямлянках. Хаты былі адбудаваныя толькі ў пачатку 1950-х гг.

Гравій, шчэбень, пясок да каўша падвозілі тачкамі, нагрэжалі ўручную. Самі гасілі вапну, гашаную — выбіралі з глыбокай ямы, насілі вёдрамі. Адна дзяўчына ў яме напам’яла вядро, другая — падымала і насіла ў коўш. Цэмент таксама насілі вёдрамі³.

Будаўніцтва ахапіла вялікую тэрыторыю, бо адначасова ўзводзіліся горад і нафтаперапрацоўчы завод. Мясцовасць была нізкай і багністай. На месцы новабудоўлі разведвальнікі налічылі каля 60 топкіх балот, вялікіх і маленькіх. Многае з таго, што было выкапана напярэдадні, за ноч запаўнялася вадой. Каляіны на дарозе так разбіваліся грузанымі машынамі, што без суправаджэння бульдозера немагчыма было перавозіць грузы. Для дастаўкі бетону і будаўнічых раствораў прыдумалі спецыяльныя металічныя «лодкі»-валакушы, якія перацягваліся трактарамі.

Ніхто нічога не ахоўваў і не лічыў. Цэмент ляжаў пад адкрытым небам, кожны ішоў і браў яго, колькі патрэбна. Потым час ад часу ўзнікалі праблемы з будаўнічымі матэрыяламі, нават у такой дробязі, як цвікі. Іх выдзіралі з апалубак, спрамлялі і зноў выкарыстоўвалі.

Тое, што ў канцы кастрычніка 1958 г. у народзе называлі Нафтабудам, мясцовы дырэктар Леанід Фейгін пасля апісаў адзіным сказам: «Стаяла чатыры палаткі і некалькі баракаў з дошак».

У брызентавых палатках размяшчаліся: штаб будаўніцтва, аддзел працы, рацыя, камітэт камсамолу, рэдакцыя газеты «Знамя новостройки» (стала



Першапачатковае паселішча на месцы будаўніцтва новага горада.

³ Евгений Маркевич: «Скучать там было некогда. » / Подготовила Е. Долженко // Новая газета. 2003 6 чэрвеня. № 63—64 С. 2

выходзіць ў 1958 г.). Праз некаторы час аднекуль з'явіўся звон, які абвясчаў пра пачатак і канец працоўнага дня ці заклікаў на сход⁴.

5 верасня 1958 г. была створана першасная партыйная арганізацыя камуністаў трэста № 16 «Нафтабуда». Сакратаром бюро быў абраны Іван Арлоўскі. За моладзю наглядаў Полацкі гарадскі камітэт камсамола. У жніўні 1958 г. з 23-х будаўнічых брыгад 7 былі камсамольска-маладзёжнымі. Камсамольцы былі ініцыятарамі спаборніцтваў паміж брыгадамі. Калектывы пад кіраўніцтвам Пятра Блахіна, Марыі Брыкоўскай, Галіны Сяргун, Мікалая Кускова, Івана Бахіра і Міхаіла Званарова дзень за днём, месяц за месяцам апантана ўдзельнічалі ў спаборніцтвах. Улічвалася ўсё: колькасць прагулаў, добрасумленнае выкананне заданняў і адсутнасць браку ў працы, узаемаадносіны паміж членамі калектыву, удзел у грамадскім і камсамольскім жыцці, агульнаадукацыйны ўзровень. Першае на Нафтабудзе званне калектыву камуністычнай працы было прысвоена брыгадзе Галіны Сяргун.

Але адносіны да працы ва ўдзельнікаў будаўніцтва былі рознымі. Калі адныя надавалі ёй вялікае значэнне, то іншыя разглядалі толькі як прыкрыую неабходнасць дзеля таго, каб атрымаць пасля грошы. Галіна Лысова ўспамінала:

Працавалі мы на будаўніцтве тэхнікума. Справы ішлі не вельмі добра. Паслала я дзяўчат наламаць галля для мётлаў. Іх доўга не было. Бегаю, шукаю са слязьмі на вачах. Гляджу, а яны «загараюць».

— Дзяўчаты, — кажу, — што ж вы робіце — праца стаіць.

А яны ў адказ:

— Кладзіся і ты, Галя, адначні, усё роўна не паспяваем⁵.

Брыгадзірамі звычайна прызначалі камсамольцаў, якія імкнуліся як мага лепш і хутчэй выканаць працу. Напрыклад, Пётр Блахін адным з першых адгукнуўся на заклік вядомай у той час ткачыхі Валянціны Гаганавай і перайшоў працаваць у адстаючую брыгаду, якую падняў да звання калектыву камуністычнай працы.

Многія першабудаўнікі асвойвалі новыя спецыяльнасці толькі на практыцы, пераймаючы вопыт у старэйшых кваліфікаваных рабочых. Звычайна на дапамогу спецыялісту кожны дзень прысылалі памочнікаў. Бывалі, аднак, выпадкі, калі вучань замяняў майстра, таму ўзнікалі працоўныя спрэчкі, якія часцей за ўсё тычыліся пытанняў аплаты. Вырашаліся яны па-рознаму, вось толькі адзін з прыкладаў:

... Звольніўся зваршчык на цеплаэлектрацэнтралі, і Мікалаю Чыгрынцу, які некалькі месяцаў у яго вучыўся, даручылі працаваць на месцы майстра. Было гэта «неафіцыйнае» прызначэнне. Калі ж прыйшоў спецыяліст з неабходнай кваліфікацыяй, хлопцу толькі падзякавалі, аднак не заплацілі за цэлы месяц напружанай працы. Каб вырашыць

⁴ Матвееенко Ж. Пусть навсегда останется молодость // Химик. 1998. 7 августа. № 63. С. 2

⁵ Інфармацыя з архіўных збораў Музея гісторыі і культуры горада Наваполацка.

гэта пытанне, ён звярнуўся па дапамогу да начальніка ўпраўлення цеплаэлектрацэнтралі, але той толькі рукамі развёў. Па парадзе майстра пайшоў да пракурора:

— Вы да мяне? Заходзьце. Хто Вы? З якога года? Дзе працавалі?

— Не было зварычыка і працаваў замест яго. А зараз прыйшоў новы і мне не заплацілі. Сказалі: «Дакументаў няма — не маем права!».

Пракурор здзівіўся:

— Як гэта — плацілі два месяцы, а потым перасталі? А як яны Вам плацілі?

— Ды так і так, прыходзілі, вымяралі таўшчыню, метры...

— Вы не хвалюйцеся і скажыце ім: «Не бойцеся, плаціце як плацілі».

Мікалай вярнуўся на будоўлю — там ужо бегалі і яго шукалі. Аказалася, пракурор патэлефанаваў начальніку ўпраўлення цеплаэлектрацэнтралі: «Вы што гэта чалавека ганяеце, ён месяц адпрацаваў, два месяцы плацілі, а зараз перасталі?» Справа скончылася тым, што заплацілі.

Праз некаторы час Мікалай убачыў высокую постаць пракурора, які ў плашчы і гумовых ботах хадзіў па гразі будаўнічай пляцоўкі і размаўляў з рабочымі: «Як працуеце? Адкуль? А дзе жывяце, як?». — «Нармальна». Пракурор пазнаў Мікалая, і той яшчэ раз падзякаваў яму⁶.

ПЕРШЫЯ ЖЫХАРЫ

На Нафтабуд пераводзіліся брыгады, якія мелі вопыт будаўніцтва хімзаводаў. Акрамя таго, ужо ў ліпені 1958 г. па камсамольскіх пуцёўках павінны былі прыбыць з усёй Беларусі каля 300 чалавек.

Аднымі з першых прыехалі па размеркаванні выпускніцы Віцебскага будаўнічага тэхнікума Галіна Сяргун (Маслякова), Эма Лапкоўская, Феня Богуш, Галіна Фурс. Галіну Сяргун прызначылі брыгадзірам камсамольска-маладзёжнага калектыву тынкоўшчыц, які налічваў 14 дзяўчат: усе з розных канцоў краіны, маладыя (па 18—20 год), нявосьпытныя (будаўнічы разрад мела толькі брыгадзір). Аднак жылі і працавалі дружна. Кожны дзень раненька падымаліся і з вёскі Гваздова, дзе іх пасялілі, ішлі пешшу на працу. Галіна Сяргун успамінала:

Не было канфліктаў, ніхто не казаў «не пайду» або «не хачу». Калі вырашалі працаваць звышурочна, значыць, усе да аднаго заставаліся. Камсамольскія сходы праводзіліся тут жа, на пляцоўцы. Доўгіх прамоў не было. Часта на парадак дня выносілася адно пытанне. У канцы рабочага дня Каця Казакова, камсорг брыгады, выступала: «Хто за тое, каб адпрацаваць яшчэ дзве гадзіны, прашу галасаваць... Аднагалосна!»⁷.

⁶ Запісала А. В. Сумко 10 сакавіка 2010 г.

⁷ Первопроходцы / Записала Е. Прохорова // Химик. 1980. 28 октября. № 129. С. 2.



Дзяўчаты — удзельніцы будаўніцтва.

У пачатку жніўня 1958 г. прыехала група маладых інжынераў, якія толькі што скончылі Беларускі політэхнічны інстытут: Эдуард Шыманскі, Губерт Варанюк, Казімір Кунцэвіч, Аляксандр Ктатараў і інш.

Навіна пра будаўніцтва новага горада і нафтаперапрацоўчага комплексу абляцела ўвесь СССР. Адных прываблівала рамантыка, другіх — магчымая перспектывы маладога горада. Таму нехта, кінуўшы ўладкаваную кватэру ў Ленінградзе, здымаў пакойчык у вясковай хаце, а іншы падчас размеркавання на працу аддаваў перавагу Наваполацку перад Кіевам. Хтосьці проста шукаў лепшай долі: напрыклад, з дзіцячага дома прыехала Галя Ашыхіна, якой на той момант споўнілася 17 гадоў.

Многія вярталіся ў родныя мясціны. Іосіф Вільчынскі нарадзіўся на хутары каля вёсцы Залюхава, а пасля арміі падаўся на ўральскія шахты. Пра будаўніцтва завода яму паведамлілі сваякі ў лісце, і ён вярнуўся на радзіму ды ўладкаваўся на будоўлю мулярам. Адной з першых прыехала на новабудоўлю сям'я Міхейкіных — Міхаіл і Аляксандра, ураджэнцы Полаччыны. Міхаіл служыў у Севастопалі. Пасля ваенных выпрабаванняў лёс закідаў яго сям'ю ў розныя мясціны. На будаўніцтве Міхаіл працаваў у трэсце № 16, а Аляксандра стварала клінічную лабараторыю, працавала фельчарам у аўтапарку, у паліклініцы № 1.

Пётр Блахін нарадзіўся 7 сакавіка 1938 г. у вёсцы Папаратна Суражскага раёна Віцебскай вобласці. Пасля школы па камсамольскай пуцёўцы паехаў на

цаліну, дзе будаваў масты. Калі ж маці напісала, што недалёка ад Полацка збіраюцца будаваць горад і завод, ён зацікавіўся гэтым і ўжо ў кастрычніку 1958 г. узначаліў камсамольска-маладзёжную будаўнічую брыгаду УНР-126.

Яўгенія Маркевіч нарадзілася ў 1939 г. у Вялікіх Луках Пскоўскай вобласці. Бацька яе па нацыянальнасці быў беларус, а маці — руская. Пасля вызвалення Беларусі ў 1944 г. сям'я пераехала на радзіму бацькі на Расоншчыну, у вёску Шылава. Тут дзяўчына ў 1957 г. скончыла школу, настаўнікі раілі ёй паступаць у тэатральнае вучылішча. Аднак маці не дазволіла, бо патрэбныя былі грошы для вялікай сям'і (8 чалавек). Яўгенія хадзіла на выпадковыя заробкі ў Полацк: летам разгружала вагоны, узімку чысціла снег на чыгунцы. Непадалёк, у вёсцы Ксты, жыў яе дзядзька, які паспрабаваў атрымаць для пляменніцы пашпарт, каб тая магла ўладкавацца на пастаянную працу, але гэта не атрымалася. Таму, калі дзяўчына дазналася, што ідзе «вярбоўка» моладзі на будаўніцтва горада, адразу туды запісалася. Ёй быў прызначаны тэрмін прыбыцця ў вёску Слабада, куды 6 чэрвеня 1958 г. яна і пайшла пешшу з Кстоў.

У ліку першабудаўнікоў было шмат шахцёраў. Мікалай Чыгрынец прыехаў з Украіны, дзе працаваў на шахце ў Равяньках. Разам з ім у адным забоі здабываў вугаль беларус з вёскі Ахотніца (яго забралі ў армію, а затым батальён расфарміравалі па шахтах у Равяньках). Адноўчы зайшла размова пра тое, каб паехаць на цаліну, але не было адпаведнай спецыяльнасці. Хлопец з Ахотніцы параіў: «Навошта табе тая цаліна, вось у нас будуць новы горад». Падрабязна раскажаў, як дабрацца, і даў адрас сваёй маці. Мікалай паехаў, хоць дагэтуль нават нічога не чуў пра існаванне Полацка. Уладкаваўся бетономантажнікам на цеплаэлектрацэнтралі. Як ён узгадвае:

Нічога не было, толькі катлаван. Прывозілі пліты па 12 тон. Плацілі па 1,5 тысячы рублёў. Калі месца вызвалілася, перайшоў у вагончык. Побач працавалі тая ж шахцёры, большасць з якіх па нацыянальнасці былі беларусы, узрост — каля 30 гадоў. У канцы 1950-х гг. на шахце сталі плаціць менш — праца тая самая, а заробак з 7,5 тысяч рублёў знізіўся да 2,5 — 3 тысяч⁸.

Увогуле ў будаўніцтве горада і вялізнага хімічнага комплексу прымалі ўдзел прадстаўнікі больш за 20 нацыянальнасцяў. Так, Аляксей Ілын, які працаваў загадчыкам генплана адзела капітальнага будаўніцтва, прыбыў з Чувашыі, спецыяліст па палівазабяспячэнні Раджаб Лабазанаў — з Дагестана. З Валгаграда пераехаў старшы аператар масляной вытворчасці Віктар Кубасаў, які дазнаўся пра Нафтабуд з кіначасопіса, калі пайшоў з нявестай у кіно.

Пэўную частку першабудаўнікоў складалі былыя вайскоўцы. У лістападзе 1958 г. 15 салдат, якія служылі ў адным палку, дэмабілізаваліся з арміі. Смаленскія, калужскія, разанскія, кіеўскія хлопцы не вярнуліся да сябе на радзіму, а выбралі працу на Полацкім Нафтабудзе. З іх была арганізавана

⁸ Запісала А. В. Сумко 10 сакавіка 2010 г.

будаўнічая брыгада⁹. У другой брыгадзе працавалі 6 былых матросаў. Перад гэтым яны служылі на адным караблі, а пасля разам дэмабілізаваліся і прыехалі на будоўлю.

Кадравым афіцэрам быў сібірак Андрэй Арцем'еў — заснавальнік і старшыня першага пасялковага Савета. Па накіраванні партыйных органаў у 1958 г. Арцем'ева паслалі ў Піянерны гарадок для арганізацыі першай пажарнай каманды.

Мікалаі Кускоў нарадзіўся ў 1931 г. у вёсцы Новыя Чаромушкі Разанскай вобласці ў сям'і шахцёра, у вайну страціў бацькоў. У 1951 г. ён быў прызваны ў армію, тры гады праслужыў у дэсантных войсках у Баравусе-1 у Полацкім раёне. Брыгада Кускова, у якую ўваходзілі Уладзімір Акачонак, Віктар Слізскі, Аляксей Лешчанка, Роберт Абуховіч, Сяргей Захарэнка, Міхаіл Мароз, Георгій Мядзелец, Святлана Бухарава, Пётр Бабкоў, Уладзімір Шыбараў, Аліна Пашкевіч, Віктар Шыш, Валянціна Сцепанько, Валянціна Запрагаева, Зінаіда Марачкоўская і Пётр Барысовіч, у 1959 г. першай заступіла на будаўнічую пляцоўку нафтаперапрацоўчага завода і заклала для яго фундамент. Гэты выхад застаўся ў памяці назаўсёды. Мікалаі Кускоў апавядаў у сваім дзённіку:

Мы ішлі за бульдозерам, які вёз інструменты, а вакол завіруха, мяцеліца. Прыйшлі на пляцоўку, нахіліў я аleşыну і кажу: «Таварышы, брыгад на будаўніцтве шмат, аднак пачаць даверылі нам». Яны стаяць моўчкі, бо большасці з нас падобнае прыходзілася выконваць упершыню. А работа была вельмі адказная¹⁰.

На будаўніцтва прыезджалі і людзі, якія перад гэтым адседзелі тэрміны ў турмах. Тым не менш, крымінальная сітуацыя на будаўнічай пляцоўцы была нармальнай, хоць здараліся і казусы. Аднойчы Пётр Блахін — «душа-хлопец», як потым узгадваў яго сябар Антон Уласевіч, запрасіў такіх гасцей да сябе адпачыць з дарогі. Калі ж гаспадары пакоя вярнуліся з працы, то ўбачылі, што «пастаяльцы» забралі ўсё, што змаглі, і зніклі.

Значную колькасць сярод першабудаўнікоў складалі жыхары навакольных вёсак. Вясковая моладзь у тых гады імкнулася ў горад. Хаты прадаваліся на знос, за сад плаціла грошы дзяржава, а жывёлу таксама здавалі. У горадзе знайшлася работа ўсім, пры гэтым не было клопатаў з гаспадаркай. Гэта негатыўна паўплывала на лёс такіх населеных пунктаў, як Скарада, Неверава, Дубы, дзе засталіся толькі старыя людзі, а ўсё працаздольнае насельніцтва з'ехала на новабудоўлю. Паступова гэтыя вёскі перасталі існаваць. Шмат хто прыезджаў таксама з аддаленых Боркавіч, Луначарска, Нурава.

Будаўніцтва патрабавала вялікай самааддачы, таму многія не вытрымлівалі цяжкай працы і з'язджалі. Увогуле ў першы год будаўніцтва ў персанальным складзе рабочых назіралася вялікая цякучка. Кожны дзень прыбывалі новыя

⁹ Голанд Г. 15 з аднаго палку // Сцяг камунізма. 1959. 24 сакавіка. С. 2.

¹⁰ Дзённік Мікалая Кускова з архіўных збораў Музея гісторыі і культуры горада Наваполацка.

людзі. Так, згодна з даведкай аб цякучасці кадраў па трэсце № 16 з 1 студзеня 1959 па 1 мая 1959 г. на працу было прынята 576 чалавек, а пакінула месца працы 455¹¹.

16 мая 1959 г. у Піянерным гарадку адбылося першае вяселле — узялі шлюб Надзея Гагарова і Вацлаў Арэхно. Праўда, па звестках усесаюзнага перапісу насельніцтва, у Наваполацку першымі справілі вяселле Мікалай Шкулёў і Марыя Ульянава, якія ў ліку «піянераў» прыехалі па камсамольскіх пуцёўках: ён — з Эстоніі, яна — з Расіі¹².



Падчас рэгістрацыі першага шлюбу ў Піянерным гарадку.

12 жніўня 1958 г. у Фені і Уладзіміра Богушаў нарадзіўся сын Ігар — «першынец» Наваполацка¹³. Але пры рэгістрацыі ў самім пасёлку (23 кастрычніка 1959 г. указам Прэзідыўма Вярхоўнага Савета БССР быў арганізаваны рабочы пасёлак Полацкі) першай народжанай была зафіксавана Пярвіцкая Марына Аляксандраўна, якая з'явілася на свет 24 снежня 1959 г.¹⁴

Трэба прызнаць, што першых жыхароў Нафтабуда адрознівала не паказная, а сапраўдная працавітасць, велізарны энтузіязм, шчырая вера ў тое, што

¹¹ Занальны дзяржаўны архіў у горадзе Полацку (ЗДА ў Полацку). Ф. 2114, воп. 1, спр. 15, арк. 13.

¹² Сцяг камунізма. 1959. 20 студзеня. № 9. С. 2.

¹³ Шлеймовіч М. М. Новополоцк... С. 63.

¹⁴ Тамсама.

іх праца патрэбная, што яны сапраўды робяць важную справу — будуюць новы, перспектыўны горад. Фармавалася своеасаблівая гарадская прастора — на падставе сінтэзу розных культур, менталітэтаў і традыцый.

ЖЫЛЛЁ І ПОБЫТ

Спачатку першабудаўнікі жылі ў прыдзвінскіх вёсках і плавалі на працу чоўнамі. Жылі яны ў Слабадзе, Ахотніцы, Серадоме, Гваздове, Падкасцельцах, Махірове, Баравусе-1, часта па 10 чалавек у хаце. Некаторыя нават размяшчаліся ў гаспадарчых пабудовах. Так, Юлій Ямін (мінчанін, які скончыў Беларускі дзяржаўны політэхнічны інстытут, а ў жніўні 1958 г. прыехаў на будаўніцтва) разам з жонкай і сынам жыў у лазні ў вёсцы Ропна. Большасць з тых, хто жылі па вёсках, не мелі гадзіннікаў, таму арыентаваліся ў часе па пеўнях.

Дабірацца да працы было вельмі праблематычна, асабліва з Полацка. Кожную раніцу на Нафтабуд накіроўвалася вялікая колькасць рабочых, хто ў аўтобусах, а хто ў грузавіках-самаскідах. У кузавах сядзелі адзін на адным, віселі на падножках, ляжалі на капоце. Шафёры толькі прасілі, каб не закрывалі лабавое шкло. Ехалі ў асноўным будаўнікі, калі ж у перапоўнены аўтобус спрабаваў залезці «старонні» чалавек, пасажыры крычалі: «Чужых не бяром». Так, Леаніда Фейгіна — адзінага цырульніка на ўсё будаўніцтва — пэўны час таксама выстаўлялі з аўтобуса, таму на працу яму даводзілася хадзіць пешшу (восенню 1958 г. Полацк і Нафтабуд падзялялі 12 км).

З 12 снежня 1958 г. Полацкай аўта транспартнай калонай № 1 быў арганізаваны маршрут «Плошча Свабоды — Нафтабуд» з прыпынкамі: Плошча Свабоды — Ветрынская — Развілка — Экімань — Плаксы — Нафтабуд¹⁵. Квіток у адзін бок каштаваў 2 рублі 50 капеек¹⁶. Дарога была вельмі дрэннай, асабліва непраходнай яна рабілася восенню і вясной. Шафёры называлі яе «вясляняккай». Таксама за гразь і вялікую колькасць паваротаў, пад'ёмаў, калдобін шляхі ў ваколіцах будучага Наваполацка, згадваючы пра нядаўнюю вайну, называлі «старымі смаленскімі»¹⁷.

У 1959 г. пачалося будаўніцтва брукаваных вуліц. Для гэтага выкарыстоўваліся дробныя валунныя камяні, якія не патрабавалі дадатковай апрацоўкі і збіраліся на палях уручную.

6 лістапада 1958 г. былі здадзены ў эксплуатацыю першыя 8 інтэрнатаў. У іх прадугледжваліся цэнтральнае ацяпленне, вадаправод, каналізацыя. Для кухні былі нарыхтаваныя дровы. Тыя, хто прыбыў на будаўніцтва першым, атрымалі права выбраць сабе пакой. У газеце «Сцяг камунізму» апісваўся пакой брыгады Марыі Брыкоўскай:

¹⁵ Шлеймовіч М. М. Новополоцк... С. 53.

¹⁶ ЗДА ў Полацку. Ф. 1932, воп. 1, спр. 3, арк. 21.

¹⁷ Шлеймовіч М. М. Новополоцк... С. 56—57.



Падчас брукавання вуліц

На вокнах белыя фіранкі. На засланым стале графін з вадой, чайнік. Цікае гадзіннік. Адну са сцен упрыгожвае карціна «Тры волаты». Побач люстэрка, рэпрадуктар. Шафа для адзення, крэслы, акуратна запраўленыя аднаспальныя ложкамі¹⁸.

А вось што згадвала жонка першабудаўніка Тамара Вільчынская:

Склалі ўсе грошы і набылі першую мэблю — фанерную шафу і матрац. Марыла пра трумо, аднак яно было не па кішэні. Зарплата муляра была 780 рублёў, а трумо каштавала 800—900 рублёў¹⁹.

Пакояў, аднак, хапіла не ўсім. Восенню, калі дарогі сталі непразрыстымі, некаторыя служачыя жылі на месцы працы. Напрыклад, Ала Асіпенкава спала ў памяшканні аддзялення сувязі: «Устаеш з канапы — і ты ўжо на працы!».

Хуткасць будаўніцтва ўплывала на якасць будынкаў. Пабытковыя ўмовы былі дрэннымі — з перабоямі працаваў вадаправод, не функцыянавала каналізацыя. Не апошнюю ролю ў існаванні гэтых недахопаў адыграла адсутнасць прафесійнай падрыхтоўкі і практыкі ў тых, хто ўзводзіў жылыя памяшканні. Сустрэкаліся праблемы з усталяваннем сантэхнікі. У некаторых пакоях яна ставілася не на праектных месцах, а дзе прыдзецца: умывальнік мог знаходзіцца над ваннай, а ўнітазы размяшчацца так блізка да ракавін, што гэта выключала ўсялякую магчымасць выкарыстання іх па прызначэнні²⁰. Здараліся праблемы з дровамі. У пакоях было цеснавата, бо ў іх пражывала больш чалавек, чым было запланавана. За парадкам у інтэрнатах сачыла мясцовая камсамольская арганізацыя. Адразу пасля засялення новых жыхароў быў праведзены сход:

Учора засяліліся першыя дзяўчаты і хлопцы ў інтэрнат. Аднак у сям'і не без вырадка, могуць быць усялякія казусы. Таму трэба прыкласці намаганні, каб нікто не зняславіў будаўніцтва²¹.

Да лета 1959 г. усяго было здадзена 30 зборных інтэрнатаў. Аднак попыт на жыллё ўсё адно перавышаў прапанову. У першую чаргу ў інтэрнаты засяляліся сямейныя, а халастыя будаўнікі размяркоўваліся па вёсках. Адказны камэндант шукаў там кватэры, дамаўляўся адносна ўмоваў пражывання, кожныя 10 дзён развозіў бялізну і разлічваўся за койкамесца, якое каштавала 30 рублёў²².

Мыцца ездзілі ў Полацкую лазню, пра што загадзя вывешвалася аб'ява. Уласную лазню займелі толькі восенню 1959 г. Часта прадпрымалы лазенш-

¹⁸ Растоў Н. Наваселле на Нафтабудзе // Сцяг камунізма. 1958. 7 лістапада. С. 2.

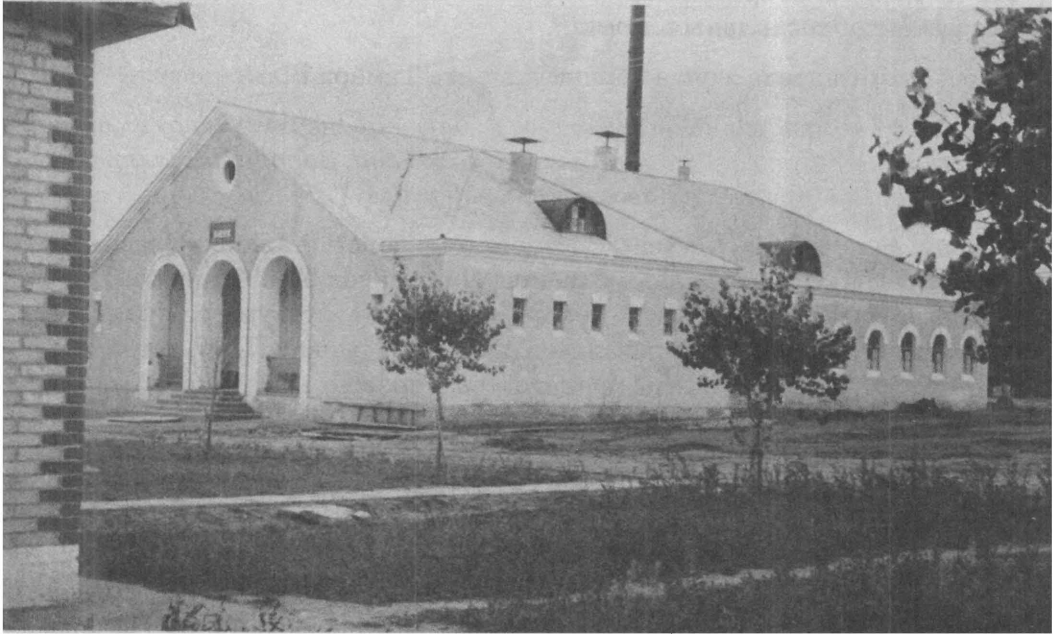
¹⁹ Архіўныя фонды Музея гісторыі і культуры горада Наваполацка.

²⁰ ЗДА ў Полацку. Ф. 1932, воп. 1, спр. 2, арк. 18.

²¹ Дзёнік Мікалая Кускова...

²² ЗДА ў Полацку. Ф. 1932, воп. 1, спр. 2, арк. 33.

чык за бутэльку піва прапускаў у лазню па 2—3 чалавека без квіткаў, што, натуральна, адбівалася на даходах дзяржаўнай установы²³.



Лазня, адкрытая на месцы будаўніцтва ў верасні 1959 г.

24 ліпеня 1959 г. у пасёлку з’явіўся першы паштальён²⁴. Да гэтага працаваў невялічкі аддзел сувязі — тэлеграфны апарат, чатыры тэлефоны, камутатар на 10 нумароў ды паштовая скрыня. Пасля працы сюды заходзілі рабочыя. Сувязісты асабіста ведалі амаль кожнага. Яны самі выдавалі бандэролі, пасылкі, лісты. Адрас быў «Полацк. Піянерны гарадок», ні назваў вуліц, ні нумароў пакояў. Ала Асіпенкава ўзгадвала:

Усе былі навідавоку. Неаднойчы самой даводзілася ехаць у Полацк на чыгуначны вакзал, сустракаць нечых гасцей. А то і праз праваднікоў пасылкі прымаць²⁵.

Адзін з інтэрнатаў выкарыстоўваўся як грамадскі будынак, дзе размяшчаліся адміністрацыя, цырульня і іншыя ўстановы. У цырульні працаваў 22-гадовы палачанін Леанід Фейгін, які ўспамінаў:

Мадэльных прычосак тады было мала. Рабочыя сталлага ўзросту стрыгліся пад «бокс» (мужчынская стрыжка, пры якой валасы на

²³ ЗДА ў Полацку. Ф. 1932, воп. 1, спр. 2, арк. 36.

²⁴ Шлеймовіч М. М. Новополоцк... С. 64.

²⁵ Медведев Ю. Осипенковы места // Правда. 1987. 16 октября. № 289. С. 2.



Дастаўка пошты будаўнікам Наваполацка



скронях і патыліцы коротка выстрыгаліся або выгольваліся) ці «паўбокс», рабочая моладзь аддавала перавагу «польцы» (від мужчынскай стрыжкі, пры якой падстрыгаюцца валасы на скронях і патыліцы), а зусім маладыя (іх была абсалютная большасць) стрыгліся пад «вожыка» (мужчынская прычоска ў выглядзе коротка абстрыжаных стаячых валасоў) або аддавалі перавагу «канадцы»²⁶.

Напачатку на будоўлі вельмі добра была пастаўлена сістэма забеспячэння харчаваннем. Гарадскія харчы, як казалі потым былыя вяскоўцы, паўплывалі на тое, што пра зямлю яны адразу за-

Першабудаўнікі Наваполацка, падстрыжаныя пад «бокс» і «паўбокс»

²⁶ Леонид Фейгин — первый новополоцкий парикмахер / Записал В. Замирский // Новая газета. 1996. 30 красавіка. № 35. С. 3.



Першы харчовы ларок для будаўнікоў Чэрвень 1959 г



Першы шэф-повар наваполацкай сталовай

быліся. Нават у Полацку справа з забеспячэннем была пастаўлена не так добра, не кажучы ўжо пра навакольныя населеныя пункты, дзе свініну, масла і іншыя прадукты можна было набыць толькі ў нядзелю на мясцовых рынках.

Аднак з пашырэннем будаўніцтва і тут хутка пачалі ўзнікаць праблемы. Прадпрыемствы грамадскага харчавання аказаліся не гатовымі абслугоўваць вялікую колькасць людзей. У жніўні 1960 г. у раёне Нафтабуда працавалі 4 сталойкі і 3 закусачныя²⁷. Большасць з іх размяшчаліся ў памяшканнях барачнага тыпу, санітарныя правілы тут не выконваліся, адчувалася недастатковая магутнасць абсталявання. Нягледзячы на вузкі асартымент страваў, парушалася іх рэцэптура, а якасць прыгатаванай ежы была невысокай. Асабліва праблематычнай была справа з малаком — пакуль яго сюды давозілі, яно скісала. План жа выконваць было неабходна, таму, каб выйсці з сітуацыі, у сталойках прадавалі віно, а скіслае малако выдавалі за смятану.

Калектыў працаўнікоў гандлю Нафтабуда налічваў 106 чалавек, з якіх толькі 17 мелі неабходную для працы адукацыю²⁸. Праверкі выяўлялі вельмі нізкую культуру абслугоўвання, частыя выпадкі абвешвання кліентаў, халатнае стаўленне да сваіх абавязкаў. Здаралася, што прадаўшчыца сыходзіла з магазіна



Першы магазін прамысловых тавараў. 1960 г.

²⁷ ЗДА ў Полацку. Ф. 1932, воп. 1, спр. 2, арк. 23.

²⁸ Тамсама. Арк. 24.

па сваіх справах і пры гэтым нават не зачыняла дзверы. Існавалі праблемы і з забеспячэннем прамысловымі таварамі. Не хапала шкарпэтак, панчоў, парфумерыі. Хоць аднойчы ў краму завезлі дываны, мясцовым жыхарам яны не дасталіся, бо прадаўшчыца збыла іх староннім кліентам, якія спецыяльна дзеля гэтага прыехалі на машыне²⁹.

Першабудаўнікі напружана працавалі днём, часта ў экстрэмальных умовах. Начама яны разгружалі баржы і вагоны. Зімой палілі вогнішчы, каб адагрэць зацвярдзелую ад холаду зямлю на месцы будучых падмуркаў. У люты мароз накрывалі ватуўкамі свежазалты бетон, каб ён схпіўся. Усё гэта прыводзіла да праблемаў са здароўем. Распаўсюджанымі былі траўмы і хваробы, выкліканыя ахаладжэннем арганізма. Ад цяжкой працы надрываліся жываты. Так, у 1958 г. было зарэгістравана 137 няшчасных выпадкаў са стратай працаздольнасці³⁰.

Спачатку на будаўнічай пляцоўцы лекар і медсястра дзяжурылі ўсяго па 4 гадзіны на дзень. Адсутнічалі медыцынскі пункт, машына хуткай дапамогі. Толькі пасля 24 жніўня 1958 г., калі падчас навальніцы была кантужана адна з рабочых, а дапамога была аказана са спазненнем, дзеля чаго жанчына магла памерці, прыйшоў загад аб арганізацыі лекарскага здраўпункта з 12-цю



Будаўніцтва першых карпусоў бальніцы 1959 г

²⁹ ЗДА ў Полацку Ф 1932, воп 1, спр 2, арк 27

³⁰ Тамсама Ф 2114, воп 1, спр 11, арк 27

пасадамі і сістэмай дзвюхзменнага абслугоўвання. Ён пачаў працаваць у лістападзе 1958 г. у інтэрнаце № 5 і займаў 10 пакояў, у якіх размясціліся хірургічны, тэрапеўтычны, стаматалагічны кабінеты, аптэчны кіёск і стацыянар на 15 ложкаў³¹. Праз некаторы час з'явіліся дзіцячы, гінекалагічны і рэнтгеналагічны кабінеты. Пазней здраўпункт быў пераўтвораны ў медыка-санітарнае аддзяленне Нафтабуда з 47 пасадамі, з іх 15 — лекарскіх³².



Новалабудаваная бальніца.

ШКОЛА

Агульны ўзровень адукацыі людзей, якія прыбывалі на працу, часта быў вельмі нізкі, рабочыя мелі патрэбу не толькі ў прафесійнай, але і ў агульнай падрыхтоўцы. Акрамя таго, разам з дарослымі на месца будаўніцтва прыбывалі і дзеці. Таму ў канцы сакавіка 1959 г. на пасаджэнні Полацкага выканкама раённага Савета дэпутатаў была вызначана неабходнасць адкрыцця новай школы. Першы званок у ёй прагучаў у панядзелак 7 верасня 1959 г. Іван Бахір узгадваў:

³¹ Шлеймовіч М. М. Новополоцк... С. 51.

³² Тамсама. С. 64.



Будынак новапабудаванай школы.

Цяжка будавалася першая школа. У брыгадзе была «зялёная» моладзь з вучылішча. Аднак у верасні 1959 г. навучальная ўстанова была здадзена. Разам з дзецьмі мы прыйшлі да пачатку заняткаў і радаваліся нават больш за іх³³.

Спачатку заняткі наведвалі 100 вучняў, а да канца навучальнага года іх стала 239³⁴. Таксама ў школу хадзілі дзеці з навакольных вёсак Слабада, Серадома, Плаксы, Падкасцельцы, Новы Двор, Банань, Залюхава, Шніткі, Ропна, Копцева, Гваздова, Ахотніца. У навучальнай установе працавалі 20 настаўнікаў, 9 з іх мелі вышэйшую, 4 — незакончаную вышэйшую, 7 — сярэдняю адукацыю. У перыяд крыгаходу на Заходняй Дзвіне, каб прадухіліць пропуск заняткаў, быў арганізаваны інтэрнат для вучняў. Яны жылі тут месяц і атрымлівалі трохразовае харчаванне за кошт бацькоў.

Дзейнічала ў горадзе і школа рабочай моладзі, але будаўнікам было дастаткова цяжка спалучаць вучобу і працу. Так, паводле звестак на 5 верасня 1959 г., з 230 першапачатковых навучэнцаў у школе да гэтага часу засталіся толькі 93 чалавекі³⁵.

³³ Архіўныя зборы Музея гісторыі і культуры горада Наваполацка.

³⁴ Шлеймовіч М. М. Новополецк... С. 60.

³⁵ ЗДА ў Полацку. Ф. 1932, воп. 1, спр. 3, арк. 14.



Цэнтр Наваполацка (клуб будаўнікоў, сталоўка, школа). 1960 г.

На 1 верасня 1959 г. планавалася адкрыццё музычнай школы на 16 вучняў. 1 снежня 1959 г. быў падпісаны загад аб заснаванні вячэрняга філіяла Мінскага політэхнікума. Быў аб'яўлены набор студэнтаў на наступныя спецыяльнасці: тэхнік па абсталяванні нафтаперапрацоўчых заводаў, тэхнік па тэхналогіі нафты і газу (на базе 10 класаў з тэрмінам навучання 3 гады); тэхнік прамысловага і грамадзянскага будаўніцтва (на базе 7 класаў з тэрмінам навучання 5 гадоў)³⁶. На кожную спецыяльнасць планавалася набраць па 30 чалавек. Усяго было пададзена 146 заяваў. Навучанне пачалося з 28 снежня 1959 г.

ВОЛЬНЫ ЧАС

Улюбёным месцам адпачынку некаторых рабочых быў аддалены раён вёскі Ахотніца. Паколькі на будоўлі спажывалася шмат гарэлкі, гэта з цягам часу зрабілася праблемай. Таму пасля працоўнага дня і асабліва ў выходныя спецыяльныя атрады аховы парадку сачылі за тым, каб ніхто не зваліўся з моста, імкнуліся заспакойваць п'яных дэбашыраў. У кастрычніку 1959 г. было арганізавана мясцовае аддзяленне міліцыі, але супрацоўнікаў у ім было вельмі мала³⁷. Так, у сутачны нарад адпраўляўся адзін міліцыянер, які адказваў за

³⁶ Шлеймовіч М. М. Новополоцк... С. 62.

³⁷ ЗДА ў Полацку. Ф. 1932, воп. 1, спр. 3, арк. 108.

парадак і ў пасёлку, і на аб'ектах будаўніцтва. Гэта не вельмі дапамагала змагацца з правапарушэннямі, асабліва ў дзень зарплаты. Бывалі выпадкі, калі ў выходныя ці перадсвяточныя дні нецвярозыя вайскоўцы штурмавалі жаночыя інтэрнаты. Дзеля таго было вырашана звярнуцца з просьбай да начальніка гарнізона Баравуха-1, каб той даслаў на дзяжурства патруль на чале з афіцэрам.

У выхаваўчых мэтах выкарыстоўваўся перыядычны друк. У мясцовых газетах часта размяшчаліся фотаздымкі, фельетоны і карыкатуры на тэму правапарушэнняў і барацьбы з імі.



Карыкатура, у якой адлюстравана ўзмацненне патрулявання вуліц Наваполацка. Подпіс да карыкатуры: «Хуліган: «Страшна стала выходзіць на вуліцу, таго і глядзі на камсамольскі патруль нарвешся»».

7 лістапада і іншыя святы спачатку адзначалі ў Полацку. Ішлі калоны ад цеплаэлектрацэнтралі, упраўлення механізацыі, трэста № 16. Уручаліся граматы, даваліся прэміі.



Калона ад'язджае ў Полацк на дэманстрацыю.

Разам з афіцыйнымі савецкімі святамі былыя жыхары навакольных вёсак не забываліся і пра традыцыйныя, такія як Купалле і Каляды, якія яны святкавалі яшчэ да прыходу будаўнікоў. Вось што ўзгадвае Надзея Фёдараўна Іванько (1936 г. н.) з вёскі Слабада:

На Купалу палілі вогнішча, скакалі праз яго ў асноўным хлопцы, дзяўчаты баяліся. Яны плялі вянкi, пускалі па Дзвіне, варажылі на будучы лёс.

На Раство жанілі Цярэшку. Спачатку хлопцы і дзяўчаты ішлі круг «Лявоніхі», так ствараліся пары, потым выбіралі пару — бацькі і маці. Хлопцы прыносілі выніўку, дзяўчаты закуску, і святкавалі, танцы былі да раніцы³⁸.

Аднак пасля ліквідацыі вёсак і разбурэння традыцыйнага ўкладу жыцця сацыяльная памяць паступова гублялася. Адбывалася пэўная трансфармацыя святаў, напластаванне на іх савецкай рэчаіснасці.

Паколькі ўсе працавалі і жылі разам, то і сябравалі пераважна брыгадамі. Галіна Сяргун прыгадвала:

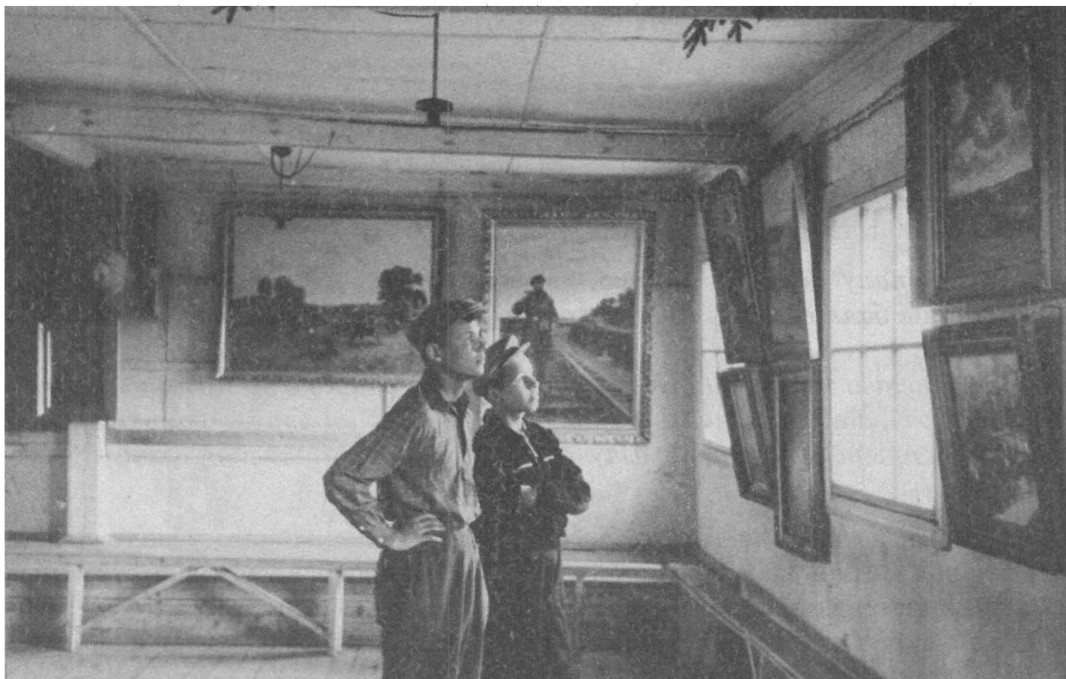
³⁸ Запісала А. В. Зуброва 10 кастрычніка 2011 г.

Да канца дня натомішся — думаеш, як бы да ложка дабрацца. Але вечарамі пад гармонік яшчэ як танчылі! Якімі кароткімі здаваліся дні і доўгімі ночы! Колькі хацелася паспець зрабіць! Прага дзеяння, імкненне пераўтварыць навакольны свет³⁹.

Арганізацыя вольнага часу моладзі ва ўмовах будаўніцтва з'яўлялася вельмі надзённым пытаннем. Былі пабудаваныя спартыўныя пляцоўкі, кінатэатр, хоць замест кіно ў ім выступалі гурткі мастацкай самадзейнасці. Дзяўчаты займаліся вышываннем і нават ладзілі конкурсы. Найлепшыя работы выстаўляліся ў «ленінскім кутку». Працавалі спартыўныя гурткі па валеболе, баскетболе, футболе, боксе, класічнай барацьбе. Праходзілі таварыскія сустрэчы спартсменаў-будаўнікоў, звычайна прымеркаваныя да якіх-небудзь святаў. Так, на прафесійнае свята ў 1959 г. першыноство на кубку горада па валеболе аспрэчвалі жаночыя каманды Нафтабуда і Полацкага завода шкловалакна. З лікам 3:1 перамаглі спартсменкі Нафтабуда⁴⁰.

14 лістапада 1959 г. пачаў працаваць філіял Полацкай цэнтральнай бібліятэкі.

Зімой 1959 г. замест паходнай была пабудавана стацыянарная сталоўка, якая адначасова была і канцэртнай залай. Тут прымалі артыстаў з Віцебска, праводзілі выставы.



Першая выстава беларускіх мастакоў.

³⁹ Архіўныя зборы Музея гісторыі і культуры горада Наваполацка.

⁴⁰ Святкаванне Дня будаўнікоў // Сцяг камунізма. 1959. 11 жніўня. № 95. С. 1.

У гэтай жа самай сталовай сустракалі і Новы год. У інтэрнатах амаль у кожным пакойчыку стаялі ёлкі, і хоць іх убранне выглядала вельмі сціпла, колькі ж радасці яны прыносілі! Як было адзначана ў дзённіку Мікалая Кускова: «У гэтую святочную ноч забылася ўсё — цяжкасці і няшчасці, і кружыліся над гукі Дунайскага вальса дзяўчаты і хлопцы»⁴¹.

ВЫСНОВЫ

Такім чынам, станаўленне горада Наваполацка адбывалася на аснове сінтэзу розных культур, менталітэтаў, традыцый, бо ў будаўніцтве прымалі ўдзел людзі рознага ўзросту і з розных рэгіёнаў СССР, выхадцы як з сельскай, так і з гарадской мясцовасці. Новы горад прывабліваў людзей шырокімі магчымасцямі прафесійнай і асабістай рэалізацыі, у перспектыве высокім узроўнем пабытовага камфорту. Ужо ў сакавіку 1960 г. у Наваполацку жылі больш за 3000 жыхароў, з іх 620 дзяцей.

За два гады напружанай працы глухія мясціны ператварыліся ў добраўпарадкаваны населены пункт з двух- і трохпавярховымі будынкамі, трохпавярховай школай (такой тады не было нават у Полацку). Знесеныя дзеля патрэбаў будаўніцтва вёскі пазней увекавечыліся ў назвах вуліц. Пра адну з гэтых вёсак, Слабаду, яшчэ доўгі час нагадвалі яблынькі, якія засталіся на месцы былых садоў.

Так пачыналася гісторыя аднаго з самых маладых сённяшніх гарадоў Беларусі...

⁴¹ Дзённік Мікалая Кускова...