

Министерство образования Республики Беларусь  
Учреждение образования  
«Полоцкий государственный университет»

С. А. Воеводина  
Т. Л. Жукова

## МЕТОДИЧЕСКИЕ РЕКОМЕНДАЦИИ

к написанию курсовых работ  
по педагогическим дисциплинам  
для студентов специальностей  
1-01 01 01, 1-01 01 02

Новополоцк  
ПГУ  
2014

УДК 373(075.8)  
ББК 74.10я73

Одобрено и рекомендовано к изданию методической комиссией  
спортивно-педагогического факультета  
в качестве методических указаний  
(протокол № 4 от 24.12.2013)

Кафедра технологии и методики преподавания

РЕЦЕНЗЕНТЫ:

канд. пед. наук, доц. каф. физкультуры, спорта и туризма

В. М. НАСКАЛОВ;

канд. психол. наук, доц. каф. технологии и методики преподавания

И. Н. АНДРЕЕВА

© Воеводина С. А., Жукова Т. Л., 2014  
© УО «ПГУ», 2014

## Введение

Написание курсовой работы по циклу специальных дисциплин специальностей 1-01 01 01 «Дошкольное образование», 1-01 01 02 «Дошкольное образование. Иностранный язык» направлено на повышение уровня методологической и профессиональной подготовки студентов и формирование их готовности к самостоятельному проведению психолого-педагогических исследований через освоение такой формы организации учебно-познавательной деятельности, как выполнение студентами научно-исследовательской работы по конкретной теме.

Курсовая работа представляет собой исследовательскую работу научного содержания, которая имеет внутреннее единство и отражает ход и результаты разработки выбранной темы. Она должна быть актуальной и соответствовать современному уровню научно-педагогического развития. Полученные в работе результаты должны свидетельствовать о наличии у студентов первоначальных навыков научной работы в избранной области профессиональной деятельности.

Цель разработанных методических рекомендаций – помощь студентам, обучающимся по специальностям 1-01 01 01 «Дошкольное образование», 1-01 01 02 «Дошкольное образование. Иностранный язык», при написании курсовых работ и их успешной аттестации. В методических рекомендациях определен весь процесс подготовки курсовой работы от выбора темы до ее публичной предзащиты. Рассмотрены общие требования к содержанию, структуре, объему, отражены вопросы научного руководства и контроля процесса выполнения работы со стороны выпускающей кафедры.

Логика научного познания одинакова для всех, кто ведет исследование. Поэтому данное пособие может быть полезно не только для студентов данной специальности, но и для студентов других педагогических специальностей и тех, кто участвует в студенческих научных объединениях.

Методические рекомендации составлены на основе анализа соответствующей литературы по проблемам педагогических исследований с учетом современных требований, предъявляемых ГОСТом и ВАКом Республики Беларусь к научной деятельности.

## 1. ЦЕЛИ И ЗАДАЧИ КУРСОВОЙ РАБОТЫ

Курсовые работы являются составной частью учебного процесса и одним из видов учебно-исследовательской деятельности студентов.

Курсовая работа (КР) – это исследовательская работа, которая представляет собой самостоятельное исследование, связанное с разработкой конкретных проблем, определяемых спецификой данной профессионально-образовательной программы с обязательным отражением результатов и выводов, полученных лично автором для решения теоретических и прикладных задач специальности. Курсовая работа как форма самостоятельной учебной деятельности студентов направлена:

- на совершенствование педагогических и методических знаний по отдельным темам, их углубление по интересующей студента проблеме;
- обучение применению этих знаний для решения прикладных задач;
- формирование умений и навыков педагогического исследования, научно-исследовательской работы.

В процессе проведения научных исследований студенты по специальностям 1-01 01 01 «Дошкольное образование», 1-01 01 02 «Дошкольное образование. Иностранный язык» должны овладеть следующими умениями:

- работать с основной научной литературой по проблеме;
- последовательно излагать суть рассматриваемых вопросов;
- интерпретировать понятийный и терминологический аппарат;
- владеть стилем научного изложения (уровень языковой грамотности);
- грамотно оформлять рукописи (научного текста);
- определять методы решения проблемы, выбирать методики педагогического исследования;
- обрабатывать, анализировать и интерпретировать полученные эмпирические данные, оценивать и доказывать эффективность проведенного исследования;
- формулировать выводы, педагогические и методические рекомендации;
- вести дискуссию на защите курсовой работы.

Задачи и требования к выполнению курсовых работ по специальностям 1-01 01 01 «Дошкольное образование», 1-01 01 02 «Дошкольное образование. Иностранный язык» определяются кафедрой технологии и методики преподавания.

## **2. ЭТАПЫ РАБОТЫ НАД КУРСОВОЙ РАБОТОЙ**

Курсовые работы, являясь учебно-исследовательскими работами, максимально приближаются к научному исследованию, и поэтому организация деятельности по их выполнению должна осуществляться в соответствии с логикой научного поиска. В связи с этим этапы выполнения работ могут быть следующими:

- 1) выбор и утверждение (или согласование с преподавателем) темы и определение методологического аппарата исследования;
- 2) составление плана исследования;
- 3) анализ психолого-педагогической, методической и другой литературы (информации) по изучаемой проблеме;
- 4) изучение и осмысление теории и истории рассматриваемой проблемы в печатных изданиях;
- 5) организация опытно-экспериментальной работы и выбор методов ее проведения;
- 6) анализ и обобщение полученных результатов эксперимента;
- 7) систематизация материала и текстовое оформление.

Последующие этапы связаны с подготовкой к защите и самой процедурой защиты.

Подобный план помогает устанавливать логическую последовательность, очередность и сроки выполнения отдельных этапов курсовой работы.

Кафедра технологии и методики преподавания определяет и контролирует график выполнения курсовых работ студентами.

## **3. СТРУКТУРА КУРСОВОЙ РАБОТЫ**

Поскольку курсовая работа является научной работой, ее оценивают не только по теоретической научной ценности, актуальности темы и прикладному значению полученных результатов, но и по уровню общеметодической подготовки данной научно-исследовательской работы, что прежде всего находит отражение в ее построении.

Традиционно сложилась определенная структура курсовой работы, основными элементами которой в порядке их расположения являются следующие:

- 1) титульный лист;
- 2) содержание;
- 3) введение;
- 4) главы основной части;
- 5) заключение;

- б) список использованных источников;
- 7) приложения.

Объем курсовой работы должен быть не менее 20 и не более 30 страниц печатного текста (Word; А4; Times New Roman; размер шрифта – 14; межстрочный интервал – одинарный, поля: верхнее, нижнее – 2 см, правое – 1,5 см, левое – 3 см).

Номера присваиваются всем страницам, начиная с титульного листа, нумерация страниц проставляется с третьей страницы.

Для исправления ошибок можно использовать корректор. Объем элементов структуры распределяется следующим образом:

- введение – 1,5 – 2 страницы;
- основная часть – 18 – 25 страниц;
- заключение – 1,5 – 2 страницы.

Количество страниц приложения в общий объем работы не входит. Первой страницей курсовой работы является титульный лист, второй – содержание. Их включают в общую нумерацию страниц, но них номер не ставят. На последующих листах номер проставляют на верхнем поле в правом углу страницы.

Каждую главу (раздел) курсовой работы начинают с новой страницы.

Заголовки располагают посередине страницы без точки на конце. Переносить слова в заголовке не допускается. Заголовки отделяют от текста сверху и снизу интервалами.

Каждое приложение имеет порядковый номер.

### **3.1. Титульный лист**

Титульный лист является первой страницей курсовой работы и заполняется по определенной форме: сверху указывается название министерства, учебного заведения. Ниже, справа, – название факультета и кафедры. В середине листа помещается вид работы (т.е. словосочетание «Курсовая работа»), название курсовой работы. Ниже, в правой части листа, – фамилия и инициалы исполнителя, курс, группа. Ниже – должность, ученое звание (если есть), фамилия и инициалы научного руководителя, ниже – словосочетание «Допущена к защите (дата)». В нижней части листа, по центру, – место и год написания. Титульный лист должен быть выполнен печатным способом, пример оформления – прил. 1.

### **3.2. Содержание**

Далее следует *содержание*, которое включает все заголовки и подзаголовки с указанием страниц.

Содержание работы представляет собой последовательное изложение названий пунктов и подпунктов плана курсовой работы. Их формулировки должны быть краткими, четкими, соответствовать названию и содержанию работы. Последовательность изложения строится с опорой на внутреннюю логику исследования. Все заголовки начинаются с прописной буквы, точка в конце не ставится. Последнее слово соединяется отточием с соответствующим ему номером страницы в правом столбце оглавления. Нумерация начинается со второй рубрики, пунктам «введение» «заключение», «список используемой литературы» и «приложение» порядковые номера не присваиваются.

Затем следует сам текст курсовой работы, который состоит из следующих частей: введение, основная часть (две – три главы, содержащие 2 – 3 параграфа каждая), заключение, список использованных источников, приложения.

### **Образец простого плана**

#### **СОДЕРЖАНИЕ**

Введение .....	3
1. История развития игрушки .....	4
2. Значение игрушки в разные периоды жизни ребенка .....	8
3. Классификация и виды игрушек .....	15
4. Выбор игрушки .....	21
5. Изучение и анализ воспитательных возможностей игрушки в процессе использования на занятиях и в самостоятельной деятельности .....	27
Заключение .....	29
Список использованных источников .....	30
Приложение .....	31

### **Образец сложного плана**

#### **СОДЕРЖАНИЕ**

Введение .....	3
1. ТЕОРЕТИЧЕСКИЕ ОСНОВЫ КОРРЕКЦИОННО-ПЕДАГОГИЧЕСКОЙ РАБОТЫ ПО УСТРАНЕНИЮ НАРУШЕНИЙ ЗВУКОПРОИЗНОШЕНИЙ У ДЕТЕЙ СТАРШЕГО ДОШКОЛЬНОГО ВОЗРАСТА .....	4
1.1. Развитие фонетической стороны речи в онтогенезе .....	6
1.2. Факторы нарушения звукопроизношения у детей дошкольного возраста .....	8
1.3. Коррекция нарушений звукопроизношения у детей старшего дошкольного возраста .....	12
2. КОРРЕКЦИОННО-ПЕДАГОГИЧЕСКАЯ РАБОТА ПО УСТРАНЕНИЮ НАРУШЕНИЙ ЗВУКОПРОИЗНОШЕНИЯ У ДЕТЕЙ СТАРШЕГО ДОШКОЛЬНОГО ВОЗРАСТА .....	16

2.1. Выявление нарушений звукопроизношения у детей старшего дошкольного возраста .....	21
2.2. Работа воспитателя по устранению нарушений звукопроизношения детей старшего дошкольного возраста .....	23
2.3. Анализ проведенной работы по развитию у детей старшей группы правильного звукопроизношения .....	25
Заключение .....	27
Список использованных источников .....	30
Приложение .....	31

### 3.3. Введение

Введение в научную работу – особая часть работы, это пролог всего исследования. Во введении излагается научный аппарат исследования (основные методологические характеристики), на основе которого анализируется качество выполнения работы и оцениваются: глубина осознания актуальности темы, достижение цели, адекватность использованных методов и т.д.

Методологический (научный) аппарат исследования описывается во введении. Традиционно последовательность его описания выглядит следующим образом:

- 1) актуальность исследования;
- 2) проблема;
- 3) тема;
- 4) цели исследования;
- 5) объект исследования;
- 6) предмет исследования;
- 7) задачи;
- 8) научная новизна и теоретическая значимость исследования;
- 9) практическая значимость исследования;
- 10) логика (этапы) исследования;
- 11) методы исследования на каждом его этапе;
- 12) структура курсовой работы.

Важно, чтобы все элементы методологического аппарата связывала внутренняя логика, единство всех его компонентов.

Рассмотрим перечисленные характеристики более подробно.

**Обоснование актуальности исследования.** В сжатом изложении актуальности показывается, какие задачи стоят перед практикой обучения и воспитания и перед педагогической наукой в аспекте выбранного направления в современных социально-экономических условиях; далее что исследовано (в самом общем конспективном изложении) специалистами по данной проблеме, и что осталось не раскрытым, что предстоит сделать.



При анализе актуальности темы выявляется противоречие. Противоречие – это взаимодействие между взаимоисключающими, но при этом взаимообусловленными и взаимопроникающими друг в друга противоположностями внутри единого объекта и его состояний. Противоречие – это исследовательская операция, состоящая в выявлении нарушенных связей между элементами какой-либо педагогической системы или процесса, обеспечивающими в своем единстве их развитие. Формулируется оно при помощи предлога «между». Например, противоречие между возрастающей необходимостью осуществления личностно-ориентированного подхода в обучении и воспитании и отсутствие должного уровня психолого-педагогической подготовки учителей для его реализации.

Следующий шаг исследования – формулирование **проблемы**. Проблема (от греч. *problema* – задача, задание) – теоретический или практический вопрос, требующий разрешения исследования. Проблема исследования представляет собой попытку осмыслить одну из сторон противоречия, она логически вытекает из установленного противоречия. Чаще всего проблема исследования формулируется в виде вопроса. Например: «Каковы условия, необходимые и достаточные для формирования у будущих специалистов профессионального мышления?». Следует также иметь в виду, что **тема исследования** должна отражать проблему. Тема – это лаконичная формулировка проблемы. Грамотная в смысловом отношении формулировка темы уточняет проблему.

Определив проблему, необходимо переходить к обоснованию **цели исследования**. Цель – замысел исследования, научный результат, который должен быть получен в итоге исследования. Цель исследования формулируется кратко и предельно точно, выражая то основное, что намеревается сделать исследователь. Педагогическая цель – это предвидение будущим педагогом результатов своей научно-исследовательской деятельности. Она представляет собой продолжение поставленной проблемы, поиск ответа на вопрос, который задан в обозначенной проблеме и формулируется в позитивной форме повествовательного предложения, обычно с помощью глагольных форм – «разработать», «выявить», «обосновать», «определить» и др.

Вслед за целью исследования определяются его объект и предмет.

**Объект исследования** – методологическая характеристика исследования; процесс или явление, порождающее проблемную ситуацию и избранное для исследования. Определяя объект исследования, следует дать ответ на вопрос: что рассматривается? Объект педагогического исследования всегда лежит в области целенаправленного учебно-воспитательного процесса (в широком смысле слова): теории и методики организации, его

содержания и принципов, изучения сложившихся и создания новых форм, методов, приемов и средств деятельности воспитателей и воспитанников, преподавателей и учащихся, студентов. Объектами исследования могут быть, например, развитие познавательной деятельности у дошкольников; нравственное воспитание дошкольников в процессе ознакомления с природой; система работы дошкольного учреждения с родителями и т.д.

**Предмет исследования** – методологическая характеристика исследования; все то, что находится в границах объекта исследования. Если, определяя объект исследования, следует дать ответ на вопрос «что рассматривается?», то предмет обозначает аспект рассмотрения, дает представление о том, как рассматривается объект, какие новые отношения, свойства, аспекты и функции объекта рассматривает данное исследование. Предмет – это конкретная часть объекта. Это может быть или процесс, в нем происходящий, или аспект проблемы, который, собственно, и исследуется. Например, объектом исследования в дошкольной педагогике могут быть методы обучения, а в роли предмета могут выступать словесные методы. Другой пример, объект исследования – развитие познавательной деятельности у дошкольников, а предмет исследования – развитие познавательного интереса в процессе занятий по развитию речи. Важно отметить, что предмет исследования чаще всего либо совпадает с его темой, либо они очень близки по звучанию.

Сформулированные цель и проблема исследования логически определяют его задачи.

Под задачей понимается данная в определенных конкретных условиях цель деятельности. Таким образом, **задачи исследования** выступают как частные, сравнительно самостоятельные цели по отношению к общей цели исследования. Другими словами, задачи исследования конкретизируют его цель. Ни одна из задач не может повторять цель или быть шире ее. Общее количество задач – не менее трех. Единых требований и алгоритмов к формулировке задач исследования не существует, можно назвать лишь общие ориентиры для их определения:

1. Первая задача, как правило, связана с выявлением сущности, природы, структуры, законов функционирования и развития изучаемого объекта. Формулировка данной задачи может начинаться со следующих терминов, например: вскрытие, выявление, знакомство, исследование, описание.

2. Вторая задача нацелена на раскрытие общих способов преобразования объекта, на построение его моделей, например: выработка, дополнение, использование, обобщение, подтверждение, оценка, построение, развитие, разработка, рассмотрение, создание, сравнение.

3. Третья задача направлена на разработку, создание конкретных методик педагогического действия, выработку практических рекомендаций: проверка, внедрение, применение, использование.

Иерархически организованная последовательность задач образует программу исследования.

**Научная и теоретическая новизна, а также практическая значимость** исследования также прописываются во введении. Их определение осуществляется по завершении квалификационной работы как самоанализ непосредственной деятельности исследования и его результатов.

Определение научной новизны исследования проводится на основе его оригинальности и отличия от других, проведенных по сходной проблеме. Этой новизной может быть:

- эмпирическое подтверждение или опровержение ранее выдвинутой теоретической идеи;
- предмет исследования, никогда ранее не изучавшийся;
- методы исследования, никогда ранее не применявшиеся при изучении данных педагогических явлений;
- выявленные закономерности и принципы;
- впервые выявленные связи и отношения между фактами, процессами и системами никем ранее не описанными и т.д.

Здесь проявляется соотнесенность основных методологических характеристик: чем конкретнее сформулирована проблема, выделен предмет исследования, показана практическая и научная актуальность темы, тем яснее самому исследователю, что именно он выполнил, каков его конкретный вклад в науку.

Практическая значимость исследования – это методологическая характеристика, которая отражает представление о том, как и для каких практических целей можно применить результаты именно этой работы, это возможность их использования в практике образовательного и иного учреждения, а также для продолжения исследования. Определяя значение проведенного исследования для практики, исследователь отвечает на вопрос: какие конкретные недостатки практической педагогической деятельности можно исправлять с помощью полученных в исследовании результатов?

Научная и теоретическая новизна, практическая значимость исследования, определяемые самим исследователем, затем анализируются и подтверждаются рецензентами и защищаются автором работы.

Далее в работе, как правило, описывается логика (этапы) исследования – последовательность процедур педагогического исследования. Ими могут быть: изучение теоретических источников; изучение практики; про-

ведение эксперимента; написание самой работы. Затем следует выбор и описание методов исследования на каждом его этапе.

**Методы исследования** в педагогике – приемы, процедуры и операции эмпирического и теоретического познания и изучения явлений действительности, являющиеся орудием получения научных фактов. Методы должны согласовываться с изучаемым явлением, соответствовать ему. В зависимости от аспекта рассмотрения методы исследования в педагогике подразделяются: на общенаучные, собственно педагогические и методы других наук; констатирующие и преобразующие; эмпирические и теоретические; качественные и количественные; частные и общие; содержательные и формализованные; методы сбора эмпирических данных, проверки и опровержения гипотез и теории; методы описания, объяснения и прогноза; специальные методы, используемые в отдельных педагогических науках; методы обработки результатов исследования.

### **Требования к методам исследования**

#### *Наблюдение*

Наблюдение – один из наиболее часто используемых исследовательских методов. Наблюдение может применяться в качестве самостоятельного метода, но обычно оно органически включается в состав других методов исследования, таких, как беседа, изучение продуктов деятельности, различные типы эксперимента и т.д.

Наблюдением называется целенаправленное, организованное восприятие и регистрация поведения объекта. Как научный эмпирический метод различают *несистематическое* и *систематическое* наблюдение. Несистематическое наблюдение проводится в ходе полевого исследования. Для исследователя, проводящего несистематическое наблюдение, важны не фиксация причинных зависимостей и строгое описание явления, а создание некоторой обобщенной картины поведения индивида либо группы в определенных условиях.

Систематическое наблюдение проводится по определенному плану. Исследователь выделяет регистрируемые особенности поведения (переменные) и классифицирует условия внешней среды. План систематического наблюдения соответствует схеме квазиэксперимента или корреляционного исследования.

Различают «сплошное» и выборочное наблюдение. В первом случае исследователь (или группа исследователей) фиксирует все особенности поведения, доступные для максимально подробного наблюдения. Во втором случае он обращает внимание лишь на определенные параметры поведения или типы поведенческих актов, например, фиксирует только частоту

проявления агрессии либо время взаимодействия матери и ребенка в течение дня и т.п.

Наблюдение может проводиться непосредственно либо с использованием наблюдательных приборов и средств фиксации результатов. К числу их относятся: аудио-, фото- и видеоаппаратура, особые карты наблюдения и т.д.

Фиксация результатов наблюдения может производиться в процессе наблюдения либо отсроченно. В последнем случае возрастает значение памяти наблюдателя, «страдает» полнота и надежность регистрации поведения, а следовательно, и достоверность полученных результатов. Особое значение имеет проблема присутствия наблюдателя. Поведение человека или группы людей изменяется, если они знают, что за ними наблюдают со стороны. Этот эффект возрастает, если наблюдатель неизвестен группе или индивиду, значим и может компетентно оценить поведение.

Процедура наблюдения состоит из следующих этапов: 1) определяется предмет наблюдения (поведение), объект (отдельные индивиды или группа), ситуации; 2) выбирается способ наблюдения и регистрации данных; 3) строится план наблюдения (ситуации – объект – время); 4) выбирается метод обработки результатов; 5) проводится обработка и интерпретация полученной информации.

Предметом наблюдения могут являться различные особенности вербального и невербального поведения. Исследователь может наблюдать: 1) речевые акты (содержание, последовательность, частоту, продолжительность, интенсивность и т.д.); 2) выразительные движения, экспрессию лица, глаз, тела и др.; 3) движения (перемещения и неподвижные состояния людей, дистанцию между ними, скорость и направление движений и пр.); 4) физические воздействия (касания, толчки, удары, усилия, передачи и т.д.).

Главная проблема регистрации результатов наблюдения – категоризация поведенческих актов и параметров наблюдения. Помимо этого наблюдатель должен уметь точно устанавливать отличие по поведенческому акту одной категории от другой.

Цель наблюдения определяется общими задачами исследования. Эта цель, в свою очередь, определяет используемый тип наблюдения, т.е. будет ли оно непрерывным или дискретным, фронтальным или выборочным и т.п.

Конкретизацией цели наблюдения являются также регистрируемые показатели. Например, в качестве показателей, характеризующих возрастные и индивидуальные особенности мотивации детей, могут выступать: особенности познавательных вопросов на занятиях (по отношению к со-

держанию изучаемого или, напротив, по отношению к формальным моментам учебной работы; по отношению к закономерностям, причинным связям, сущности изучаемых явлений или, напротив, лишь по отношению к значимости и использованию получаемых знаний и т. д.); характер ответов воспитанников (по собственному желанию или, напротив, только по инициативе педагога; содержательные или только формальные и т.д.); общий уровень и избирательность познавательной активности на различных занятиях; степень самостоятельности детей в интеллектуально-познавательной или творческой деятельности и т.д.

Иногда в качестве показателей мотивации детей используют различные наблюдаемые эмоциональные реакции (восклицания, интонационная выразительность речи при ответах, адекватность эмоциональных переживаний в ответ на эмоциональный учебный материал и т.д.), а также особенности мимики и жестикуляции детей.

Что касается способов регистрации получаемых данных, то в процессе первоначальных наблюдений лучше использовать не составленные заранее протоколы, а развернутые и более или менее упорядоченные дневниковые записи. По мере систематизации этих записей можно выработать вполне адекватную задачам исследования и в то же время более лаконичную и строгую форму протокольных записей.

Результаты наблюдений обычно систематизируются в виде индивидуальных (или групповых) характеристик. Такие характеристики представляют собой развернутые *описания* наиболее существенных особенностей предмета исследования. Тем самым результаты наблюдений являются одновременно исходным материалом для последующего педагогического анализа. Переход от данных наблюдения к объяснению наблюдаемого, являющийся выражением более общих законов познания, свойственен и другим неэкспериментальным (клиническим) методам: анкетированию, беседе и изучению продуктов деятельности.

### *Анкетирование*

Анкетирование, как и наблюдение, является одним из наиболее распространенных исследовательских методов в психологии и педагогике. Анкетирование обычно проводится с использованием данных наблюдения, которые (наряду с данными, полученными при помощи других исследовательских методов) используются при составлении анкет. Существуют три основных типа анкет:

– анкеты, составленные из прямых вопросов и направленные на выявление осознаваемых качеств испытуемых. Например, в анкете, на-

правленной на выявление эмоционального отношения воспитанников к своему возрасту, использован такой вопрос: «Предпочитаете стать взрослым теперь же, сразу, или хотите остаться ребенком и почему?».

– анкеты селективного типа, где испытуемым на каждый вопрос анкеты предлагается несколько готовых ответов; задачей испытуемых является выбор наиболее подходящего ответа. Например, для определения отношения ребенка к различным видам игр можно использовать такой вопрос: «Какая из этих игр самая интересная?». А в качестве возможных ответов можно предложить перечень учебных предметов: «магазин», «домино», «дочки-матери», «пятнашки» и т.д.

– анкеты-шкалы; при ответе на вопросы которых испытуемый должен не просто выбрать наиболее правильный из готовых ответов, а прошкалировать (оценить в баллах) правильность из предложенных ответов. Так, например, вместо ответов «да» или «нет» испытуемым можно предложить пятибалльную шкалу ответов: 5 – уверенно да; 4 – больше да, чем нет; 3 – не уверен, не знаю; 2 – больше нет, чем да; 1 – уверенно нет.

Бесспорным достоинством метода анкетирования является быстрое получение массового материала, что позволяет проследить ряд общих изменений в зависимости от характера учебно-воспитательного процесса и т.п. Недостаток метода анкетирования – то, что он позволяет вскрывать, как правило, только самый верхний слой факторов: материалы при помощи анкет и вопросников (составленных из прямых вопросов к испытуемым) не могут дать исследователю представления о многих закономерностях и причинных зависимостях. Чтобы компенсировать отмеченные недостатки анкетирования, применение этого метода следует сочетать с использованием более содержательных исследовательских методов, а также проводить повторные анкетирования, маскировать от испытуемых подлинные цели опросов и т.д.

### *Беседа*

Беседа – диалог между двумя людьми, в ходе которого один человек выявляет психологические и педагогические особенности другого, называется методом беседы.

Беседа включается как дополнительный метод в структуру эксперимента на первом этапе, когда исследователь собирает первичную информацию об испытуемом, дает ему инструкцию, мотивирует и т.д., и на последнем этапе – в форме постэкспериментального интервью. Исследователи различают клиническую беседу, составную часть «клинического метода», и целенаправленный опрос «лицом к лицу» – интервью.

Беседа (интервью) – метод, используемый обычно для более глубокого изучения индивидуальных особенностей отдельных испытуемых. Для успешного проведения индивидуальной беседы очень важным является соблюдение ряда условий. Так, например, между педагогом и ребенком должен быть установлен психологический контакт, их отношения во время беседы должны быть положительными и доброжелательными.

Вопросы, задаваемые исследователем в ходе беседы, могут требовать от испытуемого как односложных, так и развернутых ответов. Если в первом из этих случаев метод беседы приближается к анкетированию, то во втором случае он становится похожим на метод изучения продуктов деятельности (например, рисунков детей).

Содержание бесед можно протоколировать полностью или выборочно в зависимости от конкретных целей исследования. При составлении полных протоколов бесед удобно пользоваться диктофоном.

Соблюдение всех необходимых условий проведения беседы, включая сбор предварительных сведений об испытуемых, делает этот метод очень эффективным средством психолого-педагогического исследования. Поэтому желательно, чтобы беседа проводилась с учетом данных, полученных при помощи таких методов, как наблюдение и анкетирование. В этом случае в ее цели может входить проверка предварительных выводов, вытекающих из результатов психологического анализа и полученных при использовании данных методов первичной ориентировки в исследуемых особенностях испытуемых.

#### *«Архивный метод» (изучение продуктов деятельности)*

В качестве объекта исследования при использовании метода изучения продуктов деятельности могут выступать самые разнообразные продукты творчества испытуемых (стихи, рисунки, различные поделки, дневниковые записи, предметы, как результат определенного вида трудовой деятельности и т.п.). Благодаря использованию этого метода педагог за сравнительно короткое время может собрать массовый качественный материал о самых различных особенностях воспитанников. Результаты использования этого метода (наряду с результатами наблюдения и бесед) могут дать ценный материал для составления вопросов различных анкет.

*Тест* (от англ. test – проба, испытание) – стандартизированное задание, результат выполнения которого позволяет измерить психологические и педагогические характеристики испытуемого. Таким образом, целью тестового исследования является испытание, диагностика определенных психолого-педагогических особенностей человека, а его результатом – количественный показатель, соотносимый с ранее установленными соответствующими нормами и стандартами.



### *Эксперимент*

Существуют следующие типы собственно экспериментального (в классическом, естественно-научном понимании термина «эксперимент») метода: естественный (полевой), моделирующий, лабораторный и формирующий эксперименты.

1) естественный (полевой) эксперимент, как говорит само название этого метода, наиболее приближен к неэкспериментальным исследовательским методам. Условия, используемые при проведении естественного эксперимента, организует не экспериментатор, а сама жизнь. Естественный эксперимент часто используется при изучении свойств личности;

2) моделирующий эксперимент. При проведении моделирующего эксперимента испытуемый действует по инструкции экспериментатора и знает, что участвует в эксперименте в качестве испытуемого. Характерной особенностью эксперимента данного типа является то, что поведение испытуемых в экспериментальной ситуации моделирует (воспроизводит) на разных уровнях абстракции вполне типичные для жизненных ситуаций действия или деятельности: запоминание различных сведений, выбор или постановку целей, выполнение различных интеллектуальных и практических действий и т.д. Моделирующий эксперимент позволяет решать самые разнообразные исследовательские задачи. Так, например, при изучении эмоциональной сферы ребенка методом моделирующего эксперимента используют разнообразные специально создаваемые ситуации, которые: а) вызывают у испытуемых затруднения и соответствующие эмоциональные и аффективные переживания; б) вызывают конфликт между различными побуждениями и чувствами личности; в) обнаруживают характер эмоциональных отношений к истинным явлениям жизни, людям и т.п.; г) позволяют изучать процесс понимания мимического, пантомимического выражения эмоциональных переживаний и чувств;

3) лабораторный эксперимент – особый тип экспериментального метода – предполагает проведение исследований в психологической лаборатории, оснащенной специальными приборами и приспособлениями. Этот тип эксперимента, отличающийся также наибольшей искусственностью экспериментальных условий, применяется обычно при изучении элементарных психических функций (сенсорной и моторной реакций, реакции выбора, различий сенсорных порогов и т.п.) и гораздо реже при изучении процессов мышления, речевых функций и т.п. Лабораторный эксперимент более соответствует предмету психологического исследования;

4) формирующий эксперимент, согласно развернутому определению В.В. Давыдова, – это есть:

во-первых, массовый эксперимент, т.е. статистически значимый (это значит, что его ареалом является минимум – школа, педагогический коллектив);

во-вторых, длительный, пролонгированный эксперимент;

в-третьих, эксперимент не ради эксперимента, а ради реализации той или иной общетеоретической концепции в определенной области педагогики и психологии;

в-четвертых, эксперимент комплексный, требующий совместных усилий педагогов, психологов, методистов и др. И поэтому это есть эксперимент, протекающий в особых учреждениях, где все это можно организовать.

В курсовой работе формирующий эксперимент может отсутствовать.

Все описанные методологические (научные) характеристики исследования являются обязательными для курсовых и исследовательских работ студентов.

### **3.4. Главы основной части**

В зависимости от содержания курсовая работа в *основной части* может содержать различное количество глав, разделов, параграфов. Их названия не должны повторять название работы.

*Основная часть работы* – это условное название описания всего исследования, обоснование ответа на его главный вопрос, выраженный заглавием данной работы (т.е. обоснование основного результата этой работы). Она строится на основе разработанного методологического аппарата. Для написания основной части составляется план – это названия глав, параграфов в логической последовательности изложения имеющихся материалов.

Как правило, студенты чаще всего выбирают смешанный тип исследования, в котором основная часть делится на теоретическую и практическую. Каждая из частей может состоять из нескольких глав, которые в свою очередь делятся на параграфы. Каждая глава является вполне самостоятельной, достаточно объемной и логически завершенной частью исследования и поэтому имеет собственное название, отражающее идеи, содержащиеся в главе.

В основной части КР обычно содержится не более двух – трех глав. В первой главе обычно излагаются теоретические основы и краткая исто-

рия поставленной проблемы. Глава разбивается на параграфы. Вначале раскрываются общие вопросы, приводится аналитический обзор литературы по исследуемой проблеме, затем то, что является предметом исследования. Обзор литературы можно дать в историческом аспекте, рассмотреть разные точки зрения, выявить, в чем они расходятся, где совпадают, сделать свои выводы о нерешенных вопросах или спорных проблемах. Свою позицию необходимо обосновать, привести свои примеры и наблюдения, т.е. подкрепить мысли фактическим материалом.

Вторая глава посвящается, как правило, проведению опытно-экспериментальной работы в дошкольном учреждении. Во второй главе описываются проведенные студентами наблюдения и эксперименты.

Полученные результаты, всесторонний и объективный анализ собранного фактического материала и теоретические обобщения могут быть выделены при желании в отдельную третью главу.

Число параграфов в главах не может быть меньше двух. Их названия не могут совпадать ни с темой, ни друг с другом. (Формулировка «Основная часть» не вносится в заголовки, т.к. это условное название всего текста).

В курсовой работе каждая глава должна заканчиваться *выводами*. В них обобщается материал, изложенный в параграфах, позволяющий вывести новые умозаключения, отличные от уже имеющихся в науке, или подтвердить их на новом исследовательском материале. К выводам предъявляют требования: логичность, соответствие содержанию главы и новизна.

### **3.5. Заключение**

*Заключение* – это часть исследовательской работы, в которой показывается, из каких основных предпосылок и каких вспомогательных результатов следует основной результат. Оно содержит также перечень наиболее интересных и важных выводов, вытекающих из результатов и общего содержания работы. После выводов дается заключительная фраза о возможной сфере практического применения полученных результатов.

Выводы формулируются именно по материалам исследования автора и должны вытекать из его рассуждений и доказательств. Наиболее частой ошибкой студентов является использование в качестве выводов каких-либо выдержек из литературных источников, избитых лозунгов и фраз, иных не столько научных, сколько эмоциональных утверждений, зачастую слабо связанных как с темой курсовой работы, так и с ее содержанием.

В заключении не следует приводить результаты, которые не были обоснованы в содержании работы, или выводы, не следующие из этого со-

держания, не надо вдаваться в подробные разъяснения и обоснования каких-либо положений. По стилю заключение должно быть лаконичным, четким, логичным, доказательным и убедительным. Его также как и «Введение» наиболее внимательно будут читать и научный руководитель, и рецензенты.

### **3.6. Список использованных источников**

Список использованных источников завершает описание исследования и должен содержать не менее 10 – 15 наименований. Он содержит перечень источников, использованных при выполнении курсовой работы. Именно по нему можно судить о степени осведомленности исследователя по изучаемой проблеме. Список использованных источников следует за «Заключением» и располагается с новой страницы. Вносимая в список литература – это опубликованные теоретические и научно-методические источники, нормативные документы, архивные материалы. В список литературы включаются труды, на которые в тексте встречаются прямые или косвенные ссылки. Обязательным является включение в список первоисточников, изданных за последние пять лет. Список составляется в алфавитном порядке, при этом сначала идут публикации на русском языке, затем - на иностранных и ссылки на интернет-сайты. Библиографическое описание включает следующие элементы: заголовок описания – фамилия и инициалы автора или авторов; название, область выходных данных – место издания, издательство, дата издания, сведения об объеме издания. Правила оформления использованных источников представлены в прил. 2.

### **3.7. Приложения**

*Приложения* приводятся в конце исследовательской работы после списка использованных источников. Это последний раздел, включающий материал, уточняющий, иллюстрирующий, подтверждающий отдельные положения исследования и не вошедший в состав основной части.

Каждое приложение оформляется на отдельных листах. При этом нумерация страниц продолжается в прежнем порядке. При указании общего объема работы, количество страниц с приложениями выносятся в отдельную графу «Количество страниц приложения»

В правом верхнем углу листа указывается порядковый номер, например, «Приложение 1», «Приложение 2» и т.д. Если приложение одно,

то пишется только слово «Приложение». Если приложений много, то каждое из них должно иметь свой тематический заголовок.

Как приложение оформляются тексты анкет, конспекты занятий, игровой и других видов деятельности, сценарии праздников, детские рисунки, фотографии, схемы таблицы с цифровыми данными, графики, протоколы наблюдений и другой материал, полученный в результате исследования.

При необходимости материалы наклеиваются на листах или помещаются в отдельный файл, который крепится к соответствующему листу.

## 4. ТРЕБОВАНИЯ К ОФОРМЛЕНИЮ КУРСОВОЙ РАБОТЫ

### 4.1. Язык и стиль курсовой работы

Поскольку курсовая работа является научной работой, ее языку и стилю следует уделять особое внимание. Научное изложение состоит главным образом из рассуждений, целью которых является доказательство истин, выявленных в результате исследования фактов. Для научного текста характерны смысловая законченность, целостность, связность, формально-логический способ изложения материала. Важнейшим средством выражения логических связей являются специальные функционально-синтаксические средства связи, указывающие на последовательность развития мысли (*вначале, прежде всего, затем, во-первых, во-вторых, значит, итак* и др.), противоречивые отношения (*однако, между тем, в то время как, кроме того, к тому же*), переход от одной мысли к другой (*прежде чем перейти к ..., обратимся к ..., рассмотрим, остановимся на ..., необходимо рассмотреть*), итог, вывод (*итак, таким образом, значит, в заключение отметим, все сказанное позволяет сделать вывод, подведя итог, следует сказать*). В качестве средства связи могут использоваться местоимения, прилагательные и причастия (*данные, этот, такой, названные, указанные* и др.).

На уровне целого текста для научной речи основным признаком является целенаправленность и прагматическая установка, что обуславливает точность словесного выражения и, следовательно, использование специальной терминологии. Благодаря терминам достигается возможность в краткой и экономной форме давать развернутые определения и характеристики научных фактов, понятий, процессов, явлений. Фразеология научной прозы также весьма специфична. Она призвана, с одной стороны, выражать логические связи между частями высказывания, на-

пример, такие устойчивые сочетания, как *привести результаты, как показал анализ, на основании полученных данных, резюмируя сказанное, отсюда следует что-либо*; с другой стороны, обобщать определенные понятия.

Рассмотрим грамматические особенности научной речи, также существенно влияющие на языково-стилистическое оформление текста курсового исследования. С точки зрения морфологии следует отметить в нем наличие большого количества существительных с абстрактным значением, а также отглагольных существительных (*исследование, рассмотрение, изучение* и т.п.).

В научном тексте широко используются относительные прилагательные, поскольку в отличие от качественных они способны с предельной точностью выражать достаточные и необходимые признаки понятий.

Научному изложению присущи также и чисто стилистические особенности. Объективность изложения – основная стилевая черта КР, которая вытекает из специфики научного познания, стремящегося установить научную истину. Отсюда наличие в тексте вводных слов и словосочетаний, указывающих на степень достоверности сообщения. Используя их в тексте, тот или иной факт можно представить как вполне достоверный (*конечно, разумеется, действительно*), или предполагаемый (*видимо, надо полагать*), или возможный (*возможно, вероятно*).

Обязательным условием объективности изложения материала является указание на то, каков источник сообщения, кем высказана та или иная мысль, кому конкретно принадлежит то или иное выражение. В тексте это условие можно реализовать, используя специальные вводные слова и словосочетания (*по сообщению, по сведениям, по мнению, по данным, по нашему мнению* и др.).

Научное изложение – это безличный монолог. Поэтому изложение обычно ведется от третьего лица, т.к. внимание сосредоточено на содержании и логической последовательности сообщения, а не на субъекте. Сравнительно редко, употребляется форма первого и совершенного не употребляется форма второго лица местоимений единственного числа. Авторское «я» как бы отступает на второй план. В настоящее время неписаным правилом стало, когда автор курсовой (исследовательской) работы выступает во множественном числе и вместо «я» употребляет «мы», считая, что выражение авторства как формального коллектива придает больший объективизм изложения. Или положения формулируются с помощью безличностных предложений: «Было выделена зависимость ...», «В итоге можно сделать вывод...».

Качествами, определяющими культуру научной речи, являются точность, ясность и краткость. Смысловая точность – одно из главных условий, обеспечивающих научную и практическую ценность информации, заключенной в тексте курсовой работы.

Действительно, неправильно выбранное слово может существенно исказить смысл написанного, дать возможность двоякого толкования той или иной фразы, придать всему тексту нежелательную тональность.

Другое необходимое качество научной речи – ее ясность, т.е. умение писать доступно и доходчиво. Так, практика показывает, что основные неясности возникают там, где автор вместо точных количественных значений употребляет слова и словосочетания с неопределенным или слишком обобщенным значением. Во многих случаях нарушение ясности изложения вызывается стремлением отдельных авторов придать своему труду видимость научности. Отсюда и совершенно ненужное наукообразие, когда простым, всем хорошо знакомым предметам дают усложненные названия. Главное при языково-стилистическом оформлении текста КР состоит в том, чтобы его содержание по форме своего изложения было доступно тому кругу исследователей, на которых такие работы рассчитаны.

Краткость – третье необходимое и обязательное качество научного изложения, более всего определяющее ее культуру. Реализовать такое качество означает избежать ненужных повторов и излишней детализации. Поэтому слова и словосочетания, не несущие никакой смысловой нагрузки, должны быть полностью исключены из текста КР.

Повышение информационной емкости текста работы не исчерпывается указанными лексическими, морфологическими и синтаксическими способами. Они являются лишь наиболее распространенными приемами, позволяющими добиться максимальной краткости языкового материала научной работы. Для языково-стилистического оформления курсовой работы очень важно уметь организовывать накопленную научную информацию в связный текст, для чего необходимо достаточно хорошо разбираться в речевых функциях и лексических средствах их реализации.

## **4.2. Используемые сокращения**

Текстовый материал научного произведения весьма разнообразен. К нему обычно относят числительные, буквенные обозначения, цитаты, ссылки, перечисления и т.п., т.е. все то, что требует при своем оформлении знания особых технико-орфографических правил.

В курсовых работах возможна цифровая, буквенная и буквенно-цифровая форма числительных. Кроме того, в них часто встречаются со-

кращения, делая которые, нужно иметь в виду, что они должны оканчиваться на согласную. Не допускается окончание сокращения на гласную, букву «й», мягкий и твердый знаки. В научном тексте могут встречаться следующие виды сокращений:

- 1) буквенные аббревиатуры;
- 2) сложносокращенные слова;
- 3) условные графические сокращения по начальным буквам слова;
- 4) условные графические сокращения по частям слова и начальным буквам.

Одним из видов сокращения являются сложносокращенные слова, которые состояются из сочетаний, например: *профсоюз* – профессиональный союз; *колхоз* – коллективное хозяйство.

Условные графические сокращения по начальным буквам (н.м.т. – нижняя мертвая точка) – применяются чаще всего в технических текстах. От буквенных аббревиатур они отличаются тем, что читаются полностью, а сокращаются только в письменном тексте и пишутся с точками на месте сокращения.

В тексте курсовых работ встречаются условные графические сокращения по частям и начальным буквам слов. Они разделяются на общепринятые условные сокращения и условные сокращения, принятые в специальной литературе, в т.ч. в библиографии.

Примером общепринятых условных сокращений, которые делаются после перечислений, могут служить: т.е. (то есть), т.д. (и так далее), т.п. (и тому подобное), др. (и другие), пр. (и прочие). Общепринятые сокращения, которые делаются при ссылках: см. (смотри), ср. (сравни); при обозначении цифрами годов: г. (год), гг. (годы).

### 4.3. Ссылки

В учебно-исследовательской работе должны обязательно делаться ссылки на тот литературный источник, откуда взят материал, поскольку в этом проявляется культура отношения к чужой мысли, чужому труду. По составу элементов библиографическая ссылка может быть полной или краткой. Краткая ссылка, предназначенная только для поиска документа (объекта ссылки), приводится в тексте в виде номера, соответствующего литературному источнику или нормативному документу, приведенному в списке литературы, и заключается в квадратные скобки. Например, [12].

В ссылке, если ее приводят на конкретный фрагмент текста документа, указывают не только порядковый номер источника согласно списку ли-



тературы, но и номер страницы, на которой помещена цитата. Сведения разделяют запятой: [11, с. 105]. Если текст цитируется не по первоисточнику, а по другому документу, то в начале ссылки приводят слова «Цитировано по ...». Например, [Цит. по: 14, с. 181].

Если объектов ссылки несколько, то их объединяют в одну комплексную библиографическую ссылку, сведения в которой разделяются точкой с запятой с пробелами до и после этого предписанного знака: [3; 14] или [9, с. 12; 10, с. 26].

#### 4.4. Таблицы

Цифровой материал, как правило, оформляют в виде таблиц, что обеспечивает лучшую наглядность и удобство сравнения показателей. Таблицу в зависимости от ее размера обычно помещают под текстом, в котором впервые дана на нее ссылка. Если таблица не размещается в конце страницы, то она помещается на следующей странице, а свободное место заполняется текстом, следующим за таблицей.

Каждая таблица должна иметь заголовок, точно и кратко отражающий ее содержание. Заголовок таблицы следует помещать над таблицей по центру и печатать строчными буквами (кроме первой прописной). Переносы слов в заголовках таблиц не допускаются. В конце заголовка таблицы точка не ставится.

Если таблица заимствована из книги или статьи другого автора, на нее должна быть оформлена ссылка [Цит. по: 10, с. 81].

В правом верхнем углу над заголовком таблицы помещают надпись «Таблица» (с заглавной буквы) с указанием номера таблицы. Расстояние между словом «Таблица» и предшествующим абзацем должно составлять один междустрочный интервал, расстояние между словом «Таблица» и заголовком, а также между заголовком и самой таблицей должно составлять один интервал.

Таблицы должны иметь сквозную нумерацию по всему тексту КР. После номера таблицы точку не ставят. Знак «№» перед номером таблицы не ставят.

В таблицах допускается применять меньший размер шрифта, чем в тексте, и одинарный междустрочный интервал. Не допускается выделение курсивом или полужирным шрифтом заголовков граф и строк таблиц, а также самих табличных данных. Заголовки граф и строк таблицы должны начинаться с прописной буквы, а подзаголовки граф – со строчной буквы, если они составляют одно предложение с заголовком. Подзаголовки,

имеющие самостоятельное значение, начинаются с прописной буквы. В конце заголовков и подзаголовков граф и строк точки не ставят.

При переносе таблицы с одной страницы на другую необходимо пронумеровать графы, а на другой странице написать «Продолжение табл.» с указанием ее номера и номеров граф. Запрещается оставлять общий заголовок таблицы на одной странице, а саму таблицу переносить на следующую.

Печать основного текста после завершения таблицы начинается через один полуторный междустрочный интервал.

Образец оформления таблицы:

Таблица 1

Особенности форм организации обучения дошкольников

Формы организации обучения	Особенности
Индивидуальная	Позволяет индивидуализировать обучение (содержание, методы, средства), однако требует от ребенка больших нервных затрат; создает эмоциональный дискомфорт; неэкономичность обучения; ограничение сотрудничества с другими детьми
Групповая (индивидуально-коллективная)	Группа делится на подгруппы. Основания для комплектации: личная симпатия, общность интересов, но не по уровням развития. При этом педагогу, в первую очередь, важно обеспечить взаимодействие детей в процессе обучения
Фронтальная	Работа со всей группой, четкое расписание, единое содержание. При этом содержанием обучения на фронтальных занятиях может быть деятельность художественного характера. Достоинствами формы являются четкая организационная структура, простое управление, возможность взаимодействия детей, экономичность обучения; недостатком трудности в индивидуализации обучения

#### 4.5. Иллюстративный материал

Иллюстративный материал может быть выполнен на компьютере как в черно-белом, так и в цветном варианте.

Иллюстративный материал, используемый в работе, может включать в себя схемы, чертежи, рисунки, фотографии, диаграммы. Все виды иллюстраций должны оформляться с учетом следующих требований:

– каждая иллюстрация снабжается подрисуночной подписью, которая обозначается сокращенным словом "Рис..." с указанием сквозного порядкового номера, выполняемого арабскими цифрами, имеет тематический заголовок и пояснительные записи. Все чертежи, схемы, диаграммы, гис-

тограммы должны иметь наименование, которое помещают над иллюстрацией;

– ссылки в тексте на иллюстрации делаются с помощью слов: *согласно рисунку 1...; в соответствии с рисунком 2...; ... (рис. 3);*

– в случае заимствования обязательно осуществляются ссылки на источник иллюстрации.

Наиболее часто в курсовых работах для наглядного изображения и анализа экспериментальных данных используются диаграммы и графики.

При оформлении *диаграмм* студент может выбрать различные формы ее построения: плоскостные, линейные или объемные. Линейные диаграммы изображаются на координатном поле в виде ломаной линии. На столбиковых (ленточных) диаграммах, являющихся разновидностью плоскостных диаграмм, данные представляются в виде столбиков одинаковой ширины, расположенных вертикально или горизонтально. Их высота (длина) пропорциональна изображаемым величинам.

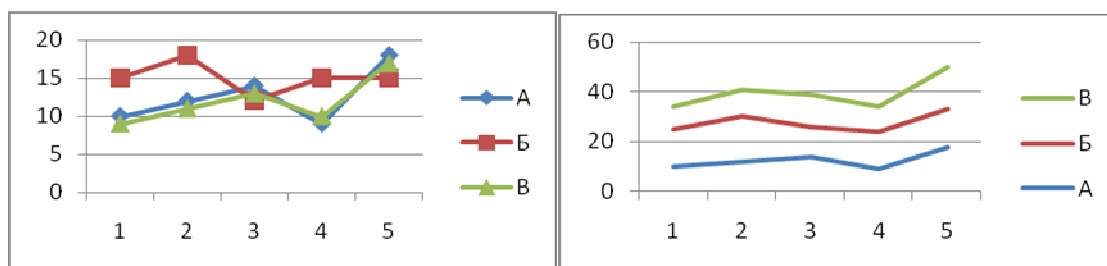


Рис. 1. Примеры линейных диаграмм

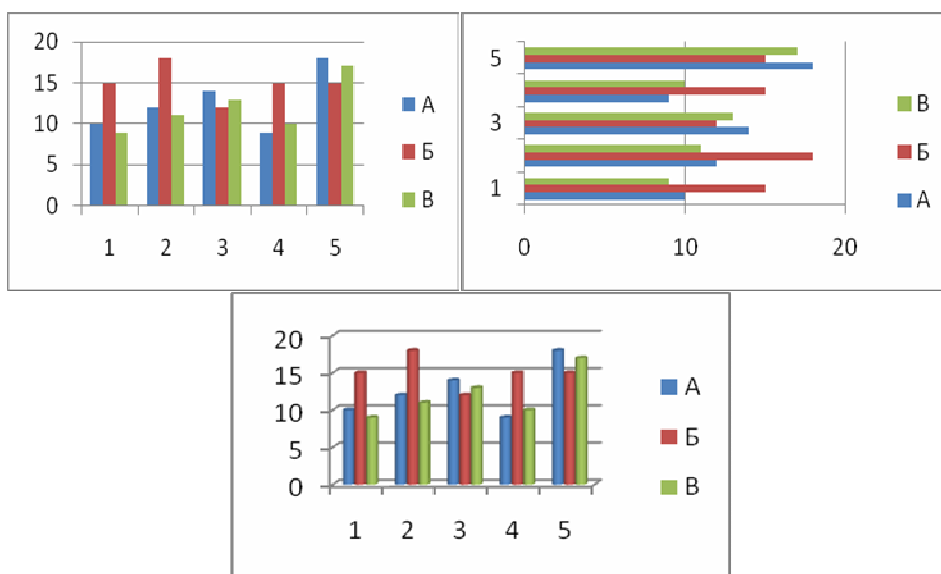


Рис. 2. Примеры столбиковых диаграмм

Иногда применяют секторные диаграммы, каждая из которых представляет собой круг, разделенный на секторы, величины которых пропорциональны величинам частей изображаемого объекта.

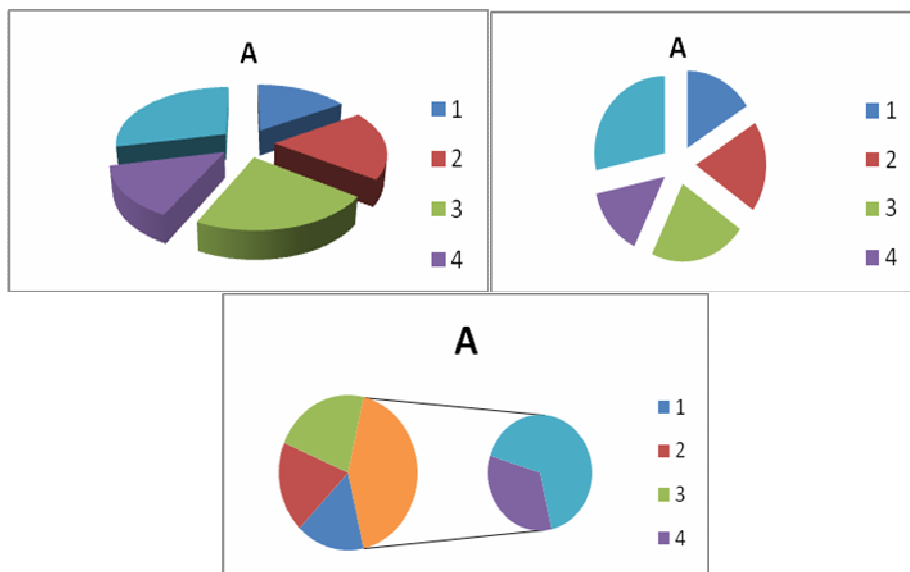


Рис. 3. Примеры круговых диаграмм

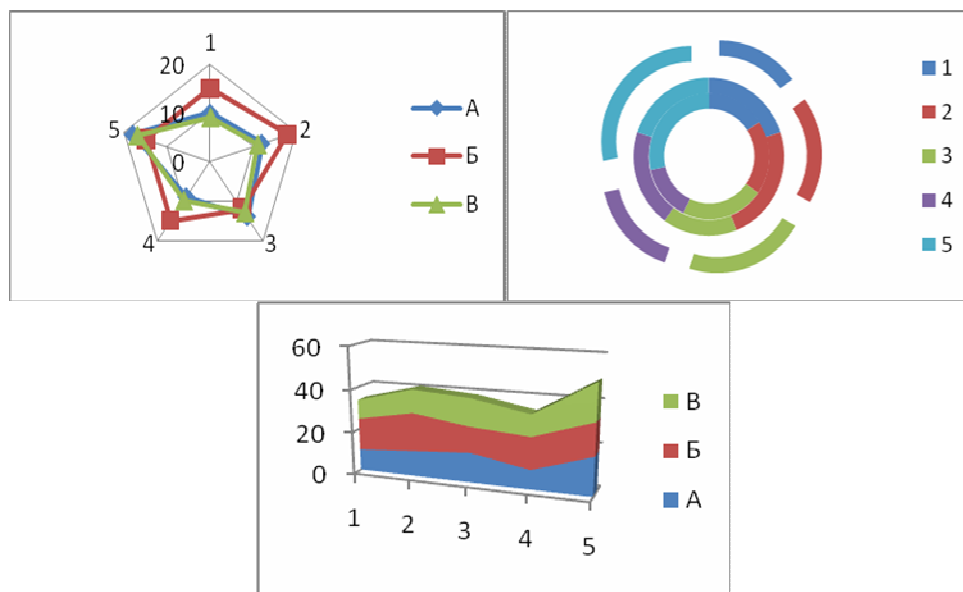


Рис. 4. Примеры других видов диаграмм

В тексте ссылки на диаграммы оформляются следующим образом: *результаты отображены в диаграмме (рис. 7); диаграмма (рис. 8) показывает, что ...* и т.п.

Результаты обработки числовых данных могут быть даны в виде графиков. Кроме геометрического образа, график содержит ряд вспомогательных элементов:

- общий заголовок графика;
- словесные пояснения условных знаков и смысла отдельных элементов графического образа;
- оси координат, шкалу с масштабами и числовые сетки;
- числовые данные, дополняющие или уточняющие величину нанесенных на график показателей.

Чертежи, схемы, диаграммы, рисунки в зависимости от их размера располагают в тексте непосредственно после того абзаца, в котором данный рисунок был впервые упомянут, или на следующей странице, а при необходимости – в приложении. Положение рисунка центрируют.

Чертежи, схемы, диаграммы, рисунки должны иметь сквозную нумерацию по всему тексту. После номера чертежа, схемы, диаграммы, гистограммы знак № не ставится, ставится пробел и указывается номер цифрой. На следующей строке приводится название (первая буква – заглавная, остальные – прописные).

Рисунки подписываются следующим образом. Пишется *Рис.*, далее ставится пробел и указывается цифрой номер рисунка без знака № и точки в конце названия. Название рисунка печатают строчными буквами (кроме первой прописной).

Если иллюстрация заимствована из книги или статьи, на нее в конце наименования рисунка должна быть оформлена ссылка.

Образец оформления схем, рисунков:

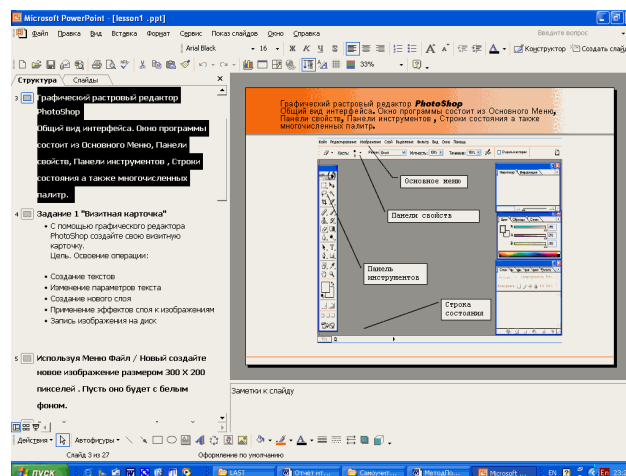


Рис. 5. Знакомство с программой AdobePhotoshop

Печать основного текста после чертежа, схемы, диаграммы, гистограммы, рисунка начинается через один полуторный междустрочный интервал.

## 4.6. Формулы

Общий порядок оформления *формул* заключается в соблюдении ряда технико-орфографических правил:

– Все нумерованные формулы располагаются на отдельных строках. Небольшие и несложные формулы, не имеющие самостоятельного значения, размещают внутри строк текста.

$$(x + a)^n = \sum_{k=0}^n \binom{n}{k} x^k a^{n-k}$$

– Нумеровать следует важные формулы, на которые есть ссылки в тексте. Такие формулы нумеруются сквозной нумерацией. Ссылки в тексте делаются на порядковые номера формул (*из формулы (1) следует ...; Используя выражение для подсчета [см. формулу (1)], получаем ...*).

– Порядковые номера формул обозначают арабскими цифрами в круглых скобках у правого края страницы без отточия от формулы к номеру. Место номера формулы в рамке находится вне рамки в правом краю против основной строки формулы.

– Разъяснения символов и числовых коэффициентов помещаются под формулой в той последовательности, в которой они приведены в формуле. При этом первая строка должна начинаться со слова, где без двоеточия последнего, а разъяснение каждого символа располагается с новой строки.

В исследованиях, связанных с осуществлением эксперимента, систематизация и первичный анализ числового материала проводится в табличном виде. Как правило, после таких таблиц делается обобщение в качестве выводов, фиксирующих определенные закономерности. Они вводятся в текст словами: *таблица позволяет сделать вывод, что ...; из таблицы видно, что...; из данных таблицы следует, что ...* и т.п.

## 5. ЗАЩИТА КУРСОВОЙ РАБОТЫ

Законченная работа передается руководителю для проверки, принятия решения о допуске ее к защите не менее чем за 10 дней до защиты. О готовности курсовой работы свидетельствует запись руководителя «Допущена к защите», которая ставится в нижнем левом углу титульного листа и подтверждается его росписью с указанием даты проверки. В случае если имеются существенные замечания, работа возвращается для устранения недостатков. После этого, не позднее, чем за 2 – 3 дня до защиты, она снова возвращается руководителю для принятия окончательного решения.

Защита курсовой работы проводится публично в присутствии членов комиссии, назначенной из состава преподавателей соответствующей кафедры, а также других педагогов и студентов.

Примерные варианты выступлений можно представить следующим образом:

1. Общая характеристика работы:

- тема, мотивы выбора темы;
- круг основных вопросов, раскрытых в теме, план работы;
- основные литературные источники, использованные в работе при раскрытии темы;
- краткое содержание экспериментальной работы, осмысление и оценка которой дана в содержании работы.

2. Характеристика основного содержания работы:

- сущность проблемы, раскрытой в теме;
- позиция ученых и оценочные суждения автора относительно ее основных аспектов;
- анализ и оценка практического опыта решения указанной проблемы с позиции теории вопроса;
- пути совершенствования работы с детьми, определение перспективных линий в эффективной реализации изучаемой проблемы на практике.

3. Самооценка результата и качества выполненной работы:

- какие задачи ставились в процессе работы над темой и как удалось их решить;
- степень удовлетворенности результатами проделанной работы,
- над какими вопросами темы можно продолжить работу.

Доклад сопровождается иллюстративным материалом (плакаты, компьютерная презентация, не менее 2 – 3 иллюстрации). Все подготовленные к докладу рисунки и таблицы в ходе выступления должны упоминаться, использоваться для иллюстрации соответствующих разделов текста доклада. Не допускается вывешивать (демонстрировать) рисунки и таблицы, которые в тексте доклада не упоминаются.

По окончании сообщения студент отвечает на вопросы. Вопросы по содержанию исследовательской работы могут быть заданы не только членами комиссии, но и любым присутствующим на защите.

Затем следует краткая характеристика работы научным руководителем. В случае необходимости автор работы дает разъяснения по поводу замечаний, сделанных в отзыве. Оценка работы обсуждается и выставляется после окончания защиты всех работ, которые были допущены в этот день к защите.

## 6. КРИТЕРИИ ОЦЕНКИ КУРСОВОЙ РАБОТЫ

Оценка качества курсовой работы проводится по ряду показателей, среди которых основными являются следующие:

- актуальность и обоснование выбора темы;
- полнота и четкость освещения введения: цель, задачи, предмет, объект, методы исследования;
- раскрытие основных теоретических источников;
- представление результатов практической части работы;
- точность и полнота сделанных по работе выводов;
- качество публичного выступления: точное, последовательное, полное, научно обоснованное изложение основных положений работы с соблюдением регламента;
- ответы на вопросы: аргументированность, логичность, убежденность, научная эрудиция;
- полнота охвата научной литературы ;
- качество оформления курсовой работы и демонстрационных материалов;
- применение новых технологий современного математического и программного обеспечения, компьютерных технологий;
- самостоятельность и инициатива в подходе к исследованию.

Окончательная оценка курсовой работе дается по результатам ее защиты, в ходе которой студент должен продемонстрировать углубленное понимание вопросов темы, способность объяснить любые приведенные в тексте положения.

### **Итоговая оценка выставляется по 10-балльной шкале**

**10 баллов (десять)** выставляется в том случае, если студент:

- обладает систематизированными, глубокими и полными знаниями по теме работы, а также по основным вопросам, выходящим за ее пределы;
- точно использует специальные терминологии (в т.ч. на иностранном языке), стилистически грамотно, логически правильно и исчерпывающе отвечает на все дополнительные вопросы;
- обладает полным и глубоким усвоением основной и дополнительной литературы, рекомендованной преподавателем;
- самостоятельно анализирует фактический материал на основе глубоких знаний специальной литературы по представляемой теме;



- умеет ориентироваться в теориях, концепциях и направлениях по теме работы и дает им критическую оценку;
- четко обозначает цели и задачи своей работы;
- блестяще владеет проблемой предмета;
- логично, последовательно и аргументировано отстаивает содержание темы работы;
- демонстрирует высокий уровень знаний и культуры мышления.

Курсовая работа должна быть безукоризненно оформлена.

**9 баллов (девять)** выставляется в том случае, если студент:

- обладает систематизированными, глубокими и полными знаниями по теме работы;
- точно использует специальные терминологии (в том числе на иностранном языке), стилистически грамотно, логически правильно и исчерпывающе отвечает на все дополнительные вопросы;
- показывает полное усвоение основной и дополнительной литературы;
- умеет ориентироваться в основных теориях, концепциях и направлениях по теме и давать им критическую оценку;
- четко обозначает цели и задачи своей работы;
- полностью раскрывает содержание проблемы предмета;
- самостоятельно формулирует выводы.

Курсовая работа должна быть безукоризненно оформлена.

**8 баллов (восемь)** выставляется в том случае, если студент:

- показывает систематизированные, глубокие и полные знания по предмету;
- использует специальную терминологию, стилистически грамотно и логически правильно излагает ответы на поставленные вопросы, умеет давать обоснованные выводы;
- владеет инструментарием темы курсовой работы и умеет его использовать в постановке и решении научных и профессиональных задач;
- показывает усвоение основной и дополнительной литературы, рекомендованной преподавателем;
- проявляет умение ориентироваться в основных теориях, концепциях и направлениях по теме и обладает умением давать им критическую оценку;
- обозначает цели и задачи своей работы;
- самостоятельно формулирует выводы.

Курсовая работа должна быть безукоризненно оформлена.

**7 баллов (семь)** выставляется в том случае, если студент:

- показывает систематизированные, глубокие и полные знания по исследуемой теме;
- использует специальную терминологию, но при ответах на дополнительные вопросы испытывает некоторые затруднения;
- умеет делать обоснованные выводы;
- показывает усвоение основной и дополнительной литературы;
- демонстрирует достаточно высокий уровень владения проблемой отрасли знаний;
- раскрывает содержание теоретических проблем;
- самостоятельно формулирует выводы.

Курсовая работа должна быть хорошо оформлена.

**6 баллов (шесть)** выставляется в том случае, если студент:

- показывает достаточно полные и систематизированные знания по теме курсовой работы;
- использует необходимую специальную терминологию, но при ответах на дополнительные вопросы испытывает некоторые затруднения;
- полно и всесторонне раскрывает проблемы темы.
- показывает усвоение основной литературы;
- умеет ориентироваться в базовых теориях, концепциях и направлениях по теме и давать им сравнительную оценку;

Курсовая работа должна быть хорошо оформлена.

**5 баллов (пять)** выставляется в том случае, если студент:

- показывает достаточные знания по теме работы;
- использует специальную терминологию, но не может ответить на некоторые дополнительные вопросы при защите курсовой работы;
- показывает усвоение основной литературы, рекомендованной преподавателем;
- умеет ориентироваться в базовых теориях, концепциях и направлениях по теме работы и давать им сравнительную оценку;
- при оформлении курсовой работы допустил незначительные нарушения требований настоящих методических рекомендаций.

**4 балла (четыре)** выставляется в том случае, если студент:

- показывает достаточный объем знаний по теме работы;
- показывает усвоение основной литературы, рекомендованной преподавателем;
- использует специальную терминологию, но не может ответить на некоторые дополнительные вопросы при защите курсовой работы;
- ориентируется в основных теориях, концепциях и направлениях по теме работы и умеет дать им оценку;

- испытывает затруднения при защите курсовой работы;
- при оформлении курсовой работы допустил незначительные нарушения настоящих требований.

**3 балла (три)** выставляется в том случае, если студент:

- показывает недостаточно полный объем знаний по теме курсовой работы;
- показывает знание части основной литературы, рекомендованной преподавателем;
- использует специальную терминологию, но не может ответить на некоторые дополнительные вопросы при защите курсовой работы;
- не умеет ориентироваться в основных теориях, концепциях и направлениях темы работы;
- при ответах допускает неверные утверждения;
- не владеет материалом курсовой работы;
- при оформлении курсовой работы допустил нарушения настоящих требований.

**2 балла (два)** выставляется в том случае, если студент:

- показывает фрагментарные знания в рамках темы работы;
- не умеет использовать специальную терминологию;
- не может ответить на все дополнительные вопросы при защите курсовой работы;
- не умеет ориентироваться в основных теориях, концепциях и направлениях темы работы;
- не владеет материалом курсовой работы;
- не может объяснить содержащиеся в курсовой работе выводы;
- несамостоятельно выполнял курсовую работу;
- при оформлении курсовой работы допустил нарушения настоящих требований.

**1 балл (один)** выставляется в том случае, если студент:

- показывает полное отсутствие знаний и некомпетентность в рамках образовательного стандарта или отказывается давать ответы на поставленные вопросы.

## 7. ТЕМАТИКА КУРСОВЫХ РАБОТ

Любое исследование начинается с формулирования его темы.

Тема – это наикратчайшая форма предъявления содержания всей работы, отражающая ее сущность. Удачная в смысловом отношении форму-

лировка темы уточняет проблему, очерчивает основные рамки исследования, конкретизирует основной замысел. Формулировка выбранной темы должна учитывать некоторые общие требования: предельная краткость, проблемность, ясность смыслов (понятность), благозвучность. Общие правила к выбору темы курсовых работ следующие:

- она должна быть актуальной, отражать потребности современной науки и практики;
- выбирается с учетом и на основе личных познавательных и исследовательских возможностей студента;
- учитывается время, отводимое на ее исследование.

Поэтому темы начинающих исследователей должны быть по возможности более конкретизированы, привязаны к определенным педагогическим явлениям, условиям, средствам педагогического процесса.

Тематика курсовых работ разрабатывается преподавателями и утверждается на заседании кафедры. Кафедрой технологии и методики преподавания предлагаются темы по следующим учебным дисциплинам: «Дошкольная педагогика», «Детская психология», «Теория и методика руководства изобразительной деятельностью детей дошкольного возраста», «Теория и методика развития речи детей дошкольного возраста», «Теория и методика музыкального воспитания детей дошкольного возраста», «Теория и методика физического воспитания детей дошкольного возраста», «Теория и методика формирования элементарных математических представлений у детей», «Теория и методика ознакомления детей дошкольного возраста с природой».

### **Дошкольная педагогика** **Детская психология**

1. Влияние детско-родительских взаимоотношений на формирование нравственных чувств у детей дошкольного возраста.
2. Особенности взаимоотношений «родитель – ребенок» в ситуации распада семьи.
3. Влияние детско-родительских отношений на эмоциональное развитие ребенка дошкольного возраста.
4. Роль детско-родительских отношений в становлении личности ребенка.
5. Роль семьи в нравственном воспитании ребенка дошкольного возраста.

6. Влияние взаимоотношений в семье на формирование положительных отношений со сверстниками.
7. Влияние взрослых на формирование правил поведения детей в семье.
8. Изучение семейной микросреды как условие организации работы с родителями.
9. Индивидуальная работа с детьми старшего дошкольного возраста при организации нравственного воспитания.
10. Педагогические условия для развития памяти у детей старшего дошкольного возраста.
11. Педагогические условия развития воображения детей старшего дошкольного возраста.
12. Педагогические условия развития изобразительных способностей старших дошкольников.
13. Педагогические условия развития внимания (старший дошкольный возраст).
14. Методы обучения детей действиям контроля (на материале продуктивных видов деятельности).
15. Развитие мотивационной готовности к школе у дошкольников в условиях дошкольного учреждения.
16. Использование игрового и занимательного материала в процессе обучения дошкольников.
17. Вопросы детей как показатель их познавательной активности.
18. Подготовка руки дошкольника к письму.
19. Обучение детей письму и чтению по методике М. Монтессори, Н.А. Зайцева, Д.Б. Эльконина или др. (на выбор).
20. ТРИЗ как средство умственного (или эстетического) воспитания детей старшего дошкольного возраста.
21. Обучение старших дошкольников умению планировать собственную деятельность (конструирование, изобразительная деятельность, труд – на выбор).
22. Формирование у старших дошкольников положительного отношения к школе.
23. Эстетическое воспитание детей старшего дошкольного возраста.
24. Эстетическое воспитание детей в процессе ознакомления с природой.
25. Пути формирования этических представлений у старших дошкольников.
26. Сенсорное воспитание детей третьего и пятого года жизни в условиях разновозрастной группы сельского детского сада.

27. Развитие сенсорных способностей – основа умственной подготовки детей к школе.

28. Пути и методы сенсорного воспитания дошкольников (в разновозрастной или одновозрастной группе) по М. Монтессори и т.д.

29. Воспитание познавательных интересов у детей старшего дошкольного возраста.

30. Формирование у детей старшего дошкольного возраста умений коллективно планировать совместную деятельность.

31. Формирование представлений о труде взрослых в разновозрастной группе сельского детского сада.

32. Методы обучения детей действиям контроля (на материале продуктивных видов деятельности).

33. Дидактические и развивающие игры как средство умственного воспитания.

34. Развитие межличностных взаимоотношений старших дошкольников в подвижных играх.

35. Дидактическая игра как средство развития произвольной памяти у детей старшего дошкольного возраста.

36. Роль дидактических игр в учебно-воспитательной работе с детьми старшего дошкольного возраста.

37. Игра как средство умственного воспитания.

38. Формирование межличностных отношений старших дошкольников в творческих играх.

39. Развитие творческого воображения детей младшего дошкольного возраста посредством дидактических игр.

40. Снижение проявления капризности у детей дошкольного возраста посредством игры.

41. Роль пальчиковых игр и упражнений для развития мелкой моторики детей (развитие ручной умелости, при подготовке к школе).

42. Развитие творческих способностей в дошкольном возрасте.

43. Особенности развития коммуникативных навыков детей трех – четырех лет в условиях дошкольного образовательного учреждения.

44. Профилактика и снижение тревожного поведения у детей старшего дошкольного возраста посредством игры.

45. Развитие самооценки у детей старшего дошкольного возраста.

46. Развитие творческого воображения детей дошкольного возраста.

47. Влияние этнопедагогических традиций на развитие детей старшего дошкольного возраста.

48. Народная сказка как средство воспитания гуманных чувств у детей дошкольного возраста.

49. Влияние игрушки на развитие ребенка в раннем возрасте.

50. Роль воспитателя в формировании коммуникативных умений у дошкольников.

51. Роль воспитателя в формировании межличностных отношений детей среднего и старшего дошкольного возраста.

52. Стиль воспитания как фактор возникновения агрессивного поведения у детей дошкольного возраста.

53. Влияние личности воспитателя дошкольного образовательного учреждения на становление личности ребенка-дошкольника.

54. Теоретические основы формирования творческой активности детей дошкольного возраста в игровой деятельности.

55. Использование сенсорных систем ребенка в развитии художественного творчества.

56. Организация физического воспитания младших дошкольников в семье.

57. Становление межличностных отношений детей старшего дошкольного возраста со сверстниками в группе детского сада.

58. Воспитание у детей старшего дошкольного возраста сознательного отношения к здоровому образу жизни.

59. Особенности физического воспитания детей дошкольников в разновозрастной группе.

60. Полоролевая социализация детей дошкольного возраста в условиях дошкольного учреждения.

61. Полоролевое воспитание детей дошкольного возраста в условиях семьи.

62. Социализация детей старшего дошкольного возраста в условиях дошкольного учреждения.

63. Сюжетно-ролевая игра как фактор социализации личности старшего дошкольника.

64. Социализация детей среднего дошкольного возраста.

### **Теория и методика руководства изобразительной деятельностью детей дошкольного возраста**

1. Творчество как актуальная проблема педагогики.

2. Этапы развития изобразительных и творческих способностей в дошкольном возрасте.

3. Создание творческих работ в технике полубъемной аппликации, коллажа, флористики и др.
4. Своеобразие конструирования, его связь с игрой.
5. Особенности декоративного творчества дошкольников.
6. Самостоятельная изобразительная деятельность в развитии личности ребенка.
7. Знакомство с произведениями искусства в разных возрастных группах.
8. Формы организации изобразительной деятельности – занятия и художественная деятельность вне занятий.
9. Особенности организации и проведения учебных занятий.
10. Способы создания поделок из разных материалов.
11. Аппликационная деятельность в старшей группе детского сада.
12. Овладение детьми дошкольного возраста нетрадиционными техниками рисования.

### **Теория и методика развития речи детей дошкольного возраста**

1. Обучение детей правильному звуко- и словопроизношению на занятиях.
2. Роль бесед в подготовке детей к занятиям по развитию связной речи.
3. Обучение детей рассказыванию с использованием наглядных средств.
4. Своеобразие методики обучения детей описательным рассказам по предметным и пейзажным картинкам.
5. Особенности восприятия детьми дошкольного возраста литературных произведений разных жанров.
6. Малые формы фольклора и своеобразие их использования в разных возрастных группах.
7. Рассказы детей из опыта в разных возрастных группах, их роль в развитии связной монологической речи.
8. Особенности содержания и формы работы в книжном уголке.
9. Основные закономерности освоения детьми морфологической системы родного языка, трудности и характерные ошибки, их причины.
10. Содержание словарной работы в разных возрастных группах детского сада.
11. Формирование грамматически правильной речи детей в повседневной жизни.
12. Виды коррекционной работы, требования к ее содержанию и ведению.



## **Теория и методика физического воспитания детей дошкольного возраста**

1. Методы, применяемые на занятиях физическими упражнениями в дошкольном учреждении.
2. Подвижная игра как средство и метод физического воспитания детей.
3. Развитие двигательных способностей дошкольников.
4. Развитие самосознания и самооценки дошкольника в процессе занятий физическими упражнениями.
5. Технология развития творчества дошкольника в процессе двигательной деятельности.
6. Взаимодействие детского сада и семьи по физическому воспитанию детей.
7. Физкультурные досуги и праздники, специфика их организации и проведения в разных возрастных группах.
8. Приемы индивидуального подхода в руководстве двигательной деятельностью детей.
9. Формирование у дошкольников знаний в области физической культуры.
10. Необходимость контроля физкультурно-оздоровительной деятельности в дошкольном учреждении.
11. Содержание образования детей с признаками психомоторной одаренности.
12. Планирование физкультурно-оздоровительной работы в дошкольном учреждении.

## **Теория и методика формирования элементарных математических представлений у детей дошкольного возраста**

1. Формирование у детей элементарных математических представлений в разных видах деятельности.
2. Использование нетрадиционных форм в работе с детьми по формированию элементарных математических представлений.
3. Влияние дидактических игр с математическим содержанием на формирование элементарных математических представлений у детей.
4. Сотрудничество семьи и дошкольного учреждения по формированию элементарных математических представлений у детей.

5. Использование нетрадиционных учебных пособий и материалов по развитию элементарных математических представлений у детей.

6. Организация самостоятельной детской творческой деятельности с математическим содержанием.

7. Развитие у детей представлений о геометрических фигурах и форме предметов.

8. Развитие пространственных представлений и ориентировок у детей дошкольного возраста.

9. Формирование у дошкольников представлений о времени.

10. Формирование у дошкольников представлений о величине.

11. Формирование у старших дошкольников вычислительных действий.

12. Моделирование как средство логико-математического развития детей дошкольного возраста.

13. Развивающая среда как средство развития математических представлений дошкольников.

14. Использование занимательного материала в формировании элементарных математических представлений у детей старшего возраста.

### **Теория и методика ознакомления детей дошкольного возраста с природой**

1. Уголок природы в дошкольном учреждении.

2. «Экологические пространства» в дошкольном учреждении.

3. «Экологические пространства» на участке дошкольного учреждения.

4. Наблюдение как метод экологического образования дошкольников.

5. Дидактические игры как метод экологического образования дошкольников.

6. Труд детей в природе как метод экологического образования дошкольников.

7. Общая характеристика словесных методов ознакомления дошкольников с природой.

8. Использование экспериментов в экологическом образовании детей дошкольного возраста.

9. Занятие как форма ознакомления дошкольников с природой.

10. Специфические формы организации экологического образования дошкольников.

11. Общая характеристика наглядных методов ознакомления дошкольников с природой.
12. Комплексные и развлекательные мероприятия в работе с дошкольниками.

### **Теория и методика музыкального воспитания детей дошкольного возраста**

1. Формирование интереса к музицированию (пению, музыкально-ритмическим движениям, творческой деятельности и др.) у детей старшего (среднего) дошкольного возраста на музыкальных занятиях.
2. Формирование интереса к белорусскому музыкальному фольклору (песенному, танцевальному, инструментальному) у детей старшего (среднего) дошкольного возраста на музыкальных занятиях (при проведении досугов или фольклорных праздников).
3. Использование классической музыки в процессе приобщения дошкольников (младшего, среднего, старшего возраста) к восприятию музыки в повседневной жизни дошкольного учреждения (на занятиях по развитию речи, ознакомлению с окружающим и др.)
4. Развитие музыкально-ритмического чувства старших (средних) дошкольников в процессе приобщения к музыкально-ритмической деятельности на музыкальных занятиях (в кружковой работе).
5. Развитие тембрового слуха средних (старших) дошкольников в процессе восприятия музыки (музицирования).
6. Формирование знаний о музыкальных инструментах (инструментах симфонического оркестра, белорусских народных) у старших (средних) дошкольников.
7. Формирование представлений о характере музыки у младших дошкольников.
8. Развитие музыкально-творческих способностей в песенной деятельности (в музыкально-ритмической, в музицировании) старших дошкольников при организации самостоятельной музыкальной деятельности (на музыкальных занятиях, в кружковой работе).
9. Использование музыкально-дидактических игр и упражнений в процессе формирования звуковысотного слуха (музыкально-ритмического чувства, динамического слуха, тембрового слуха, знаний о музыкальных инструментах, элементах нотной грамоты, музыке композитора и т.д.) детей дошкольного возраста (младшего, среднего, старшего).

10. Музыкально-игровые комплексы как средство развития музыкально-творческих способностей (формирования навыков в пении, музицировании, музыкально-ритмических движениях) детей среднего (старшего) дошкольного возраста.

11. Использование методов уподобления характеру звучания музыки в процессе активизации восприятия музыки младшими (средними, старшими) дошкольниками.

12. Музыкальное развлечение как форма организации музыкальной деятельности детей младшего (среднего, старшего) дошкольного возраста в д/у.

13. Музыкально-тематические занятия как форма организации музыкально-образовательной деятельности в дошкольном учреждении.

14. Роль воспитателя дошкольного учреждения организации самостоятельной музыкальной деятельности дошкольников (среднего, старшего возраста).

15. Пути использования музыки на занятиях по развитию речи (ознакомлении с окружающим, изобразительной деятельности и т.д.) у старших (младших, средних) дошкольников.

16. Коррекция развития музыкально-ритмического чувства (звуковысотного слуха, навыков музыкальной деятельности) на индивидуальных музыкальных занятиях с дошкольниками среднего (старшего) возраста.

17. Коррекция заниженной самооценки ребенка старшего дошкольного возраста в процессе музыкально-творческой деятельности.

18. Изучение взаимосвязи между темпераментом ребенка дошкольного возраста и особенностями восприятия им музыки.

19. Пути взаимодействия дошкольного учреждения и семьи в музыкальном воспитании детей дошкольного возраста.

## Литература

1. Андарало, А.И. Формирование исследовательских умений у слушателей переподготовки педагогических кадров / А.И. Андарало, В.А. Шинкаренко // Последипломное образование: достижения и актуальные направления развития: тез. докл. междунар. науч.-практ. конф., Минск, 27 – 28 нояб. 2008 г. В 2 ч. Ч. 1 / Акад. последиплом. образования. – Минск: АПО, 2008. – С. 17 – 20.
2. Басков, М.И. От реферата до дипломной работы. Рекомендации студентам по оформлению текста / М.И. Басков. – Ростов н/Д: Феникс, 2001. – 64 с.
3. Голавская, Н.И. Методы педагогического исследования / Н.И. Голавская, Ю.Г. Резникова [Электронный ресурс]. – 2009. – Режим доступа: [http://www.bsru.ru/content/hec/golavskaya/module3/3\\_2.html](http://www.bsru.ru/content/hec/golavskaya/module3/3_2.html) – Дата доступа: 28.08.2013.
4. Загвязинский, В.И. Исследовательская деятельность педагога: учеб. пособие / В.И. Загвязинский. – М.: Академия, 2006. – 174 с.
5. Новожилова, М.М. Как корректно провести учебное исследование: От замысла к открытию / М.М. Новожилова, С.Г. Воронцов, И.В. Таврель; науч. ред. Т.И. Шамова. – М.: 5 за знания. 2007. – 160 с.
6. Концепция формирования исследовательских умений у слушателей переподготовки педагогических кадров / А. И. Андарало [и др.]. – Минск: БГПУ, 2008. – 20 с.
7. Краевский, В.В. Методология педагогики: новый этап: учеб. пособие / В.В. Краевский, Е.В. Бережнова. – М.: Академия, 2006. – 394 с.
8. Кочетов, А.И. Культура педагогического исследования / А.И. Кочетов. – Минск: Адукацыя і выхаванне, 1996. – 328 с.
9. Кухарев, Н.В. Педагог-мастер – педагог-исследователь: пособие для учителей и руководителей образоват. учреждений / Н.В. Кухарев. – Минск: Адукацыя і выхаванне, 2003. – 248 с.
10. Кухарчик, П.Д. Повышение качества исследований – одна из приоритетных задач педагогической науки / П.Д. Кухарчик, И.И. Цыркун, А.И. Андарало // Весці БДПУ. – 2009. – № 3. – С. 3 – 5.
11. Кушнер, Ю.З. Методология и методы педагогического исследования (учебно-методическое пособие) / Ю.З. Кушнер. – Могилев: МГУ им. А.А. Кулешова, 2001. – 66 с.
12. Лухверчик, В.Н. Курсовые и дипломные работы по педагогическим дисциплинам / В.Н. Лухверчик. – Новополоцк, 2001. – 50 с.
13. Новиков, А.М. Методология образования / А.М. Новиков. – Изд. второе. – М.: Эгвес, 2006. – 488 с.
14. Розин, В.М. Методология: становление и современное состояние: учеб. пособие / В.М. Розин. – М., 2005. – 414 с.
15. Шингирей, Т.А. Формирование исследовательских умений у слушателей переподготовки педагогических кадров: содержательно-технологический аспект / Т.А. Шингирей, В.А. Шинкаренко // Информационные технологии в образовании: материалы междунар. науч.-практ. конф., Минск, 21 – 22 мая 2009 г. – Минск: БНТУ, 2009. – С. 342 – 345.

## **ПРИЛОЖЕНИЯ**

### **Приложение 1**

Министерство образования Республики Беларусь  
Учреждение образования  
«Полоцкий государственный университет»

Спортивно-педагогический факультет

Кафедра технологии  
и методики преподавания

### **Курсовая работа**

## **СЮЖЕТНО-РОЛЕВАЯ ИГРА КАК ФАКТОР СОЦИАЛИЗАЦИИ ЛИЧНОСТИ СТАРШЕГО ДОШКОЛЬНИКА**

Иванов Т.В.  
студент III курса группы 12-ДО

Научный руководитель:  
старший преподаватель  
Петрова Л.В.

Допущена к защите \_\_\_\_\_ 2014

Подпись руководителя

Новополоцк, 2014

Требования к оформлению публикаций (ГОСТ 7.1-03)

а) Примеры описания самостоятельных изданий:

Характеристика источника	Пример оформления
Один, два или три автора	Котаў, А.І. Гісторыя Беларусі і сусветная цывілізацыя / А.І. Котаў. – 2-е выд. – Мінск : Энцыклапедыкс, 2003. – 168 с.
	Шотт, А.В. Курс лекций по частной хирургии / А.В. Шотт, В.А. Шотт. – Минск : Асар, 2004. – 525 с.
	Чикатуева, Л.А. Маркетинг : учеб. пособие / Л.А. Чикатуева, Н.В. Третьякова ; под ред. В.П. Федько. – Ростов н/Д : Феникс, 2004. – 413 с.
	Дайнеко, А.Е. Экономика Беларуси в системе всемирной торговой организации / А.Е. Дайнеко, Г.В. Забавский, М.В. Василевская ; под ред. А.Е. Дайнеко. – Минск : Ин-т аграр. экономики, 2004. – 323 с.
Четыре и более авторов	Культурология : учеб. пособие для вузов / С.В. Лапина [и др.] ; под общ. ред. С.В. Лапиной. – 2-е изд. – Минск : ТетраСистемс, 2004. – 495 с.
	Комментарий к Трудовому кодексу Республики Беларусь / И.С. Андреев [и др.] ; под общ. ред. Г.А. Василевича. – Минск : Амалфея, 2000. – 1071 с.
	Основы геологии Беларуси / А.С. Махнач [и др.] ; НАН Беларуси, Ин-т геол. наук ; под общ. ред. А.С. Махнача. – Минск, 2004. – 391 с.
Коллективный автор	Сборник нормативно-технических материалов по энергосбережению / Ком. по энергоэффективности при Совете Министров Респ. Беларусь ; сост. А.В. Филипович. – Минск : Лоранж-2, 2004. – 393 с.
	Национальная стратегия устойчивого социально-экономического развития Республики Беларусь на период до 2020 г. / Нац. комис. по устойчивому развитию Респ. Беларусь ; редкол.: Л.М. Александрович [и др.]. – Минск : Юнипак, 2004. – 202 с.
	Военный энциклопедический словарь / М-во обороны Рос. Федерации, Ин-т воен. истории ; редкол.: А.П. Горкин [и др.]. – М. : Большая рос. энцикл. : РИПОЛ классик, 2002. – 1663 с.
Многотомное издание	Гісторыя Беларусі : у 6 т. / рэдкал.: М. Касцюк (гал. рэд.) [і інш.]. – Мінск : Экаперспектыва, 2000–2005. – 6 т.
	Гісторыя Беларусі : у 6 т. / рэдкал.: М. Касцюк (гал. рэд.) [і інш.]. – Мінск : Экаперспектыва, 2000–2005. – Т. 3 : Беларусь у часы Рэчы Паспалітай (XVII–XVIII ст.) / Ю. Бохан [і інш.]. – 2004. – 343 с. ; Т. 4 : Беларусь у складзе Расійскай імперыі (канец XVIII–пачатак XX ст.) / М. Біч [і інш.]. – 2005. – 518 с.
	Багдановіч, М. Поўны збор твораў : у 3 т. / М. Багдановіч. – 2-е выд. – Мінск : Беларус. навука, 2001. – 3 т.

Характеристика источника	Пример оформления
Отдельный том в многотомном издании	Гісторыя Беларусі : у 6 т. / рэдкал.: М. Касцюк (гал. рэд.) [і інш.]. – Мінск : Экаперспектыва, 2000–2005. – Т. 3 : Беларусь у часы Рэчы Паспалітай (XVII – XVIII ст.) / Ю. Бохан [і інш.]. – 2004. – 343 с.
	Гісторыя Беларусі : у 6 т. / рэдкал.: М. Касцюк (гал. рэд.) [і інш.]. – Мінск : Экаперспектыва, 2000–2005. – Т. 4 : Беларусь у складзе Расійскай імперыі (канец XVIII – пачатак XX ст.) / М. Біч [і інш.]. – 2005. – 518 с.
	Багдановіч, М. Поўны збор твораў : у 3 т. / М. Багдановіч. – 2-е выд. – Мінск : Беларус. навука, 2001. – Т. 1 : Вершы, паэмы, пераклады, наследаванні, чарнавыя накіды. – 751 с.
	Российский государственный архив древних актов : путеводитель : в 4 т. / сост.: М.В. Бабич, Ю.М. Эскин. – М. : Археогр. центр, 1997. – Т. 3, ч. 1. – 720 с.
Законы и законодательные материалы	Конституция Республики Беларусь 1994 года (с изменениями и дополнениями, принятыми на республиканских референдумах 24 ноября 1996 г. и 17 октября 2004 г.). – Минск : Амалфея, 2005. – 48 с.
	Конституция Российской Федерации : принята всенар. голосованием 12 дек. 1993 г. : офиц. текст. – М. : Юрист, 2005. – 56 с.
	О нормативных правовых актах Республики Беларусь : Закон Респ. Беларусь от 10 янв. 2000 г. № 361-3 : с изм. и доп. : текст по состоянию на 1 дек. 2004 г. – Минск : Дикта, 2004. – 59 с.
	Инвестиционный кодекс Республики Беларусь : принят Палатой представителей 30 мая 2001 г. : одобр. Советом Респ. 8 июня 2001 г. : текст Кодекса по состоянию на 10 февр. 2001 г. – Минск : Амалфея, 2005. – 83 с.
Сборник статей, трудов	Информационное обеспечение науки Беларуси : к 80-летию со дня основания ЦНБ им. Я. Коласа НАН Беларуси : сб. науч. ст. / НАН Беларуси, Центр. науч. б-ка ; редкол.: Н.Ю. Березкина (отв. ред.) [и др.]. – Минск, 2004. – 174 с.
	Современные аспекты изучения алкогольной и наркотической зависимости : сб. науч. ст. / НАН Беларуси, Ин-т биохимии ; науч. ред. В.В. Лелевич. – Гродно, 2004. – 223 с.
Сборники без общего заглавия	Певзнер, Н. Английское в английском искусстве / Н. Певзнер ; пер. О.Р. Демидовой. Идеологические источники радиатора «роллс-ройса» / Э. Панофский ; пер. Л.Н. Житковой. – СПб. : Азбука-классика, 2004. – 318 с.
Материалы конференций	Глобализация, новая экономика и окружающая среда: проблемы общества и бизнеса на пути к устойчивому развитию : материалы 7 Междунар. конф. Рос. о-ва экол. экономики, Санкт-Петербург, 23 – 25 июня 2005 г. / С.-Петерб. гос. ун-т ; под ред. И.П. Бойко [и др.]. – СПб., 2005. – 395 с.
	Правовая система Республики Беларусь: состояние, проблемы, перспективы развития : материалы V межвуз. конф. студентов, магистрантов и аспирантов, Гродно, 21 апр. 2005 г. / Гродн. гос. ун-т ; редкол.: О.Н. Толочко (отв. ред.) [и др.]. – Гродно, 2005. – 239 с.



Характеристика источника	Пример оформления
Инструкция	<p>Инструкция о порядке совершения операций с банковскими пластиковыми карточками : утв. Правлением Нац. банка Респ. Беларусь 30.04.04 : текст по состоянию на 1 дек. 2004 г. – Минск : Дикта, 2004. – 23 с.</p> <p>Инструкция по исполнительному производству : утв. М-вом юстиции Респ. Беларусь 20.12.04. – Минск : Дикта, 2005. – 94 с.</p>
Учебно-методические материалы	<p>Горбатов, Н.А. Общая теория государства и права в вопросах и ответах : учеб. пособие / Н.А. Горбатов ; М-во внутр. дел Респ. Беларусь, Акад. МВД. – Минск, 2005. – 183 с.</p> <p>Использование креативных методов в коррекционно-развивающей работе психологов системы образования : учеб.-метод. пособие : в 3 ч. / Акад. последиплом. образования ; авт.-сост. Н.А. Сакович. – Минск, 2004. – Ч. 2 : Сказкотерапевтические технологии. – 84 с.</p> <p>Корнеева, И.Л. Гражданское право : учеб. пособие : в 2 ч. / И.Л. Корнеева. – М. : РИОР, 2004. – Ч. 2. – 182 с.</p> <p>Философия и методология науки : учеб.-метод. комплекс для магистратуры / А.И. Зеленков [и др.] ; под ред. А.И. Зеленкова. – Минск : Изд-во БГУ, 2004. – 108 с.</p>
Информационные издания	<p>Реклама на рубеже тысячелетий : ретросп. библиогр. указ. (1998–2003) / М-во образования и науки Рос. Федерации, Гос. публич. науч.-техн. б-ка России ; сост.: В.В. Климова, О.М. Мещеркина. – М., 2004. – 288 с.</p> <p>Щадов, И.М. Технологическая оценка экологизации угледобывающего комплекса Восточной Сибири и Забайкалья / И.М. Щадов. – М. : ЦНИЭИуголь, 1992. – 48 с. – (Обзорная информация / Центр. науч.-исслед. ин-т экономики и науч.-техн. информ. угол. пром-сти).</p>
Каталог	<p>Каталог жесткокрылых (Coleoptera, Insecta) Беларуси / О.Р. Александрович [и др.] ; Фонд фундам. исслед. Респ. Беларусь. – Минск, 1996. – 103 с.</p> <p>Памятные и инвестиционные монеты России из драгоценных металлов, 1921–2003 : каталог-справочник / ред.-сост. Л.М. Пряжникова. – М. : ИнтерКрим-пресс, 2004. – 462 с.</p>
Авторское свидетельство	<p>Инерциальный волнограф : а. с. 1696865 СССР, МКИ5 G 01 C 13/00 / Ю.В. Дубинский, Н.Ю. Мордашова, А.В. Ференц ; Казан. авиац. ин-т. – № 4497433 ; заявл. 24.10.88 ; опубл. 07.12.91 // Открытия. Изобрет. – 1991. – № 45. – С. 28.</p>
Патент	<p>Способ получения сульфокатионита : пат. 6210 Респ. Беларусь, МПК7 C 08 J 5/20, C 08 G 2/30 / Л.М. Ляхнович, С.В. Покровская, И.В. Волкова, С.М. Ткачев ; заявитель Полоц. гос. ун-т. – № а 0000011 ; заявл. 04.01.00 ; опубл. 30.06.04 // Афіцыйны бюл. / Нац. цэнтр інтэлектуал. уласнасці. – 2004. – № 2. – С. 174.</p>
Стандарт	<p>Безопасность оборудования. Термины и определения : ГОСТ ЕН 1070–2003. – Введ. 01.09.04. – Минск : Межгос. совет по стандартизации, метрологии и сертификации : Белорус. гос. ин-т стандартизации и сертификации, 2004. – 21 с.</p>

Характеристика источника	Пример оформления
Нормативно-технические документы	<p>Национальная система подтверждения соответствия Республики Беларусь. Порядок декларирования соответствия продукции. Основные положения = Нацыянальная сістэма пацвярджэння адпаведнасці Рэспублікі Беларусь. Парадак дэкларавання адпаведнасці прадукцыі. Асноўныя палажэнні : ТКП 5.1.03-2004. – Введ. 01.10.04. – Минск : Белорус. гос. ин-т стандартизации и сертификации, 2004. – 9 с.</p> <p>Государственная система стандартизации Республики Беларусь. Порядок проведения экспертизы стандартов : РД РБ 03180.53-2000. – Введ. 01.09.00. – Минск : Госстандарт : Белорус. гос. ин-т стандартизации и сертификации, 2000. – 6 с.</p>
Препринт	<p>Губич, Л.В. Подходы к автоматизации проектно-конструкторских работ в швейной промышленности / Л.В. Губич. – Минск, 1994. – 40 с. – (Препринт / Акад. наук Беларуси, Ин-т техн. кибернетики ; № 3).</p> <p>Прогноз миграции радионуклидов в системе водосбор - речная сеть / В.В. Скурат [и др.]. – Минск, 2004. – 51 с. – (Препринт / НАН Беларуси, Объед. ин-т энергет. и ядер. исслед. – Сосны ; ОИЭЯИ-15).</p>
Отчет о НИР	<p>Разработка и внедрение диагностикума аденовирусной инфекции птиц : отчет о НИР (заключ.) / Всесоюз. науч.-исслед. ветеринар. ин-т птицеводства ; рук. темы А.Ф. Прохоров. – М., 1989. – 14 с. – № ГР 01870082247.</p> <p>Комплексное (хирургическое) лечение послеоперационных и рецидивных вентральных грыж больших и огромных размеров : отчет о НИР / Гродн. гос. мед. ин-т ; рук. В.М. Колтонюк. – Гродно, 1994. – 42 с. – № ГР 1993310.</p>
Депонированные научные работы	<p>Влияние деформации и больших световых потоков на люминесценцию монокристаллов сульфида цинка с микропорами / В.Г. Ключев [и др.] ; Воронеж. ун-т. – Воронеж, 1993. – 14 с. – Деп. в ВИНТИ 10.06.93, № 1620-В93 // Журн. приклад. спектроскопии. – 1993. – Т. 59, № 3/4. – С. 368.</p> <p>Сагдиев, А.М. О тонкой структуре субарктического фронта в центральной части Тихого океана / А.М. Сагдиев ; Рос. акад. наук, Ин-т океанологии. – М., 1992. – 17 с. – Деп. в ВИНТИ 08.06.92, № 1860-82 // РЖ : 09. Геофизика. – 1992. – № 11/12. – 11В68ДЕП. – С. 9.</p> <p>Широков, А.А. Исследование возможности контроля состава гальванических сред абсорбционно-спектроскопическим методом / А.А. Широков, Г.В. Титова ; Рос. акад. наук, Ульян. фил. ин-та радиотехники и электроники. – Ульяновск, 1993. – 12 с. – Деп. в ВИНТИ 09.06.93, № 1561-В93 // Журн. приклад. спектроскопии. – 1993. – № 3/4. – С. 368.</p>
Автореферат диссертации	<p>Иволгина, Н.В. Оценка интеллектуальной собственности : на примере интеллектуальной промышленной собственности : автореф. дис. ... канд. экон. наук : 08.00.10 ; 08.00.05 / Н.В. Иволгина ; Рос. экон. акад. – М., 2005. – 26 с.</p>

Характеристика источника	Пример оформления
	Шакун, Н.С. Кірыла-Мяфодзіеўская градыця на Тураўшчыне : (да праблемы лакальных тыпаў старажытнаславянскай мовы) : аўтарэф. дыс. ... канд. філал. навук : 10.02.03 / Н.С. Шакун ; Беларус. дзярж. ун-т. – Мінск, 2005. – 16 с.
Диссертация	Анисимов, П.В. Теоретические проблемы правового регулирования защиты прав человека : дис. ... д-ра юрид. наук : 12.00.01 / П.В. Анисимов. – Н. Новгород, 2005. – 370 л. Лук'янюк, Ю.М. Сучасная беларуская філасофская тэрміналогія : (семантычныя і структурныя аспекты) : дыс. ... канд. філал. навук : 10.02.01 / Ю.М. Лук'янюк. – Мінск, 2003. – 129 л.
Архивные материалы	1. Архив Гродненского областного суда за 1992 г. – Дело № 4/8117. 2. Архив суда Центрального района г. Могилева за 2001 г. – Уголовное дело № 2/1577. Центральный исторический архив Москвы (ЦИАМ). 1. Фонд 277. – Оп. 1. – Д. 1295–1734. Дела о выдаче ссуды под залог имений, находящихся в Могилевской губернии (имеются планы имений) 1884–1918 гг. 2. Фонд 277. – Оп. 1. – Д. 802–1294, 4974–1978, 4980–1990, 4994–5000, 5002–5013, 5015–5016. Дела о выдаче ссуды под залог имений, находящихся в Минской губернии (имеются планы имений) 1884–1918 гг. 3. Фонд 277. – Оп. 2, 5, 6, 7, 8.
Электронные ресурсы	Театр [Электронный ресурс] : энциклопедия : по материалам изд-ва «Большая российская энциклопедия» : в 3 т. – Электрон. дан. (486 Мб). – М. : Кордис & Медиа, 2003. – Электрон. опт. диски (CD-ROM) : зв., цв. – Т. 1 : Балет. – 1 диск ; Т. 2 : Опера. – 1 диск ; Т. 3 : Драма. – 1 диск. Регистр СНГ – 2005 : промышленность, полиграфия, торговля, ремонт, транспорт, строительство, сельское хозяйство [Электронный ресурс]. – Электрон., текстовые дан. и прогр. (14 Мб). – Минск : Комлев И.Н., 2005. – 1 электрон. опт. диск (CD-ROM).
Ресурсы удаленного доступа	Национальный Интернет-портал Республики Беларусь [Электронный ресурс] / Нац. центр правовой информ. Респ. Беларусь. – Минск, 2005. – Режим доступа : <a href="http://www.pravo.by">http://www.pravo.by</a> . – Дата доступа : 25.01.2006. Proceedings of a mini-symposium on biological nomenclature in the 21 <sup>st</sup> century [Electronic resource] / ed. J.L. Reveal. – College Park M.D., 1996. – Mode of access : <a href="http://www.inform.ind.edu/PBIO/brum.html">http://www.inform.ind.edu/PBIO/brum.html</a> . – Date of access : 14.09.2005.

б) примеры описания составных частей изданий:

Характеристика источника	Пример оформления
Составная часть книги	Михнюк, Т.Ф. Правовые и организационные вопросы охраны труда / Т.Ф. Михнюк // Безопасность жизнедеятельности : учеб. пособие / Т.Ф. Михнюк. – 2-е изд., испр. и доп. – Минск, 2004. – С. 90 – 101.
	Пивоваров, Ю.П. Организация мер по профилактике последствий радиоактивного загрязнения среды в случае радиационной аварии / Ю.П. Пивоваров, В.П. Михалев // Радиационная экология : учеб. пособие / Ю.П. Пивоваров, В.П. Михалев. – М., 2004. – С. 117 – 122.
	Ескина, Л.Б. Основы конституционного строя Российской Федерации / Л.Б. Ескина // Основы права : учебник / М.И. Абдулаев [и др.] ; под ред. М.И. Абдулаева. – СПб., 2004. – С. 180 – 193.
Глава из книги	Бунакова, В.А. Формирование русской духовной культуры / В.А. Бунакова // Отечественная история : учеб. пособие / С.Н. Полторак [и др.] ; под ред. Р.В. Дегтяревой, С.Н. Полторака. – М., 2004. – Гл. 6. – С. 112 – 125.
	Николаевский, В.В. Проблемы функционирования систем социальной защиты в 1970–1980 годах / В.В. Николаевский // Система социальной защиты : теория, методика, практика / В.В. Николаевский. – Минск, 2004. – Гл. 3. – С. 119 – 142.
Часть из собрания сочинений, избранных произведений	Гілевіч, Н. Сон у бяссоніцу / Н. Гілевіч // Зб. тв. : у 23 т. – Мінск, 2003. – Т. 6. – С. 382 – 383.
	Сачанка, Б.І. Родны кут / Б.І. Сачанка // Выбр. тв. : у 3 т. – Мінск, 1995. – Т. 3 : Аповесці. – С. 361 – 470.
	Пушкин, А.С. История Петра / А.С. Пушкин // Полн. собр. соч. : в 19 т. – М., 1995. – Т. 10. – С. 11 – 248.
	Шекспир, В. Сонеты / В. Шекспир // Избранное. – Минск, 1996. – С. 732 – 749.
Составная часть сборника	Коморовская, О. Готовность учителя-музыканта к реализации личностно-ориентированных технологий начального музыкального образования / О. Коморовская // Музыкальная наука и современность: взгляд молодых исследователей : сб. ст. аспирантов и магистрантов БГАМ / Белорус. гос. акад. музыки ; сост. и науч. ред. Е.М. Гороховик. – Минск, 2004. – С. 173 – 180.
	Войтешенко, Б.С. Сущностные характеристики экономического роста / Б.С. Войтешенко, И.А. Соболенко // Беларусь и мировые экономические процессы : науч. тр. / Белорус. гос. ун-т ; под ред. В.М. Руденкова. – Минск, 2003. – С. 132 – 144.
	Скуратов, В.Г. Отдельные аспекты правового режима закладных в постсоветских государствах / В.Г. Скуратов // Экономико-правовая парадигма хозяйствования при переходе к цивилизованному рынку в Беларуси : сб. науч. ст. / Ин-т экономики НАН Беларуси, Центр исслед. инфраструктуры рынка ; под науч. ред. П.Г. Никитенко. – Минск, 2004. – С. 208–217.

Характеристика источника	Пример оформления
	Якіменка, Т.С. Аб песенна-эпічнай традыцыі ў музычным фальклоры беларусаў / Т.С. Якіменка // Беларуская музыка: гісторыя і традыцыі : зб. навук. арт. / Беларус. дзярж. акад. музыкі ; склад. і навук. рэд. В.А. Антаневіч. – Мінск, 2003. – С. 47 – 74.
Стат'я из сборников тезисов докладов и материалов конференций	<p>Пеньковская, Т.Н. Роль и место транспортного комплекса в экономике Республики Беларусь / Т.Н. Пеньковская // География в XXI веке: проблемы и перспективы : материалы Междунар. науч. конф., посвящ. 70-летию геогр. фак. БГУ, Минск, 4–8 окт. 2004 г. / Белорус. гос. ун-т, Белорус. геогр. о-во ; редкол.: Н.И. Пирожник [и др.]. – Минск, 2004. – С. 163 – 164.</p> <p>Ермакова, Л.Л. Полесский караванный обряд в пространстве культуры / Л.Л. Ермакова // Тураўскія чытанні : матэрыялы рэсп. навук.-практ. канф., Гомель, 4 верас. 2004 г. / НАН Беларусі, Гомел. дзярж. ун-т ; рэдкал.: У.І. Коваль [і інш.]. – Гомель, 2005. – С. 173 – 178.</p> <p>Бочков, А.А. Единство правовых и моральных норм как условие построения правового государства и гражданского общества в Республике Беларусь / А.А. Бочков, Е.Ф. Ивашкевич // Право Беларуси: истоки, традиции, современность : материалы междунар. науч.-практ. конф., Полоцк, 21–22 мая 2004 г. : в 2 ч. / Полоц. гос. ун-т ; редкол.: О.В. Мартышин [и др.]. – Новополоцк, 2004. – Ч. 1. – С. 74–76.</p>
Статья из продолжающегося издания	Ипатьев, А.В. К вопросу о разработке средств защиты населения в случае возникновения глобальных природных пожаров / А.В. Ипатьев, А.В. Василевич // Сб. науч. тр. / Ин-т леса НАН Беларуси. – Гомель, 2004. – Вып. 60 : Проблемы лесоведения и лесоводства на радиоактивно загрязненных землях. – С. 233–238.
Статья из журнала	<p>Бандаровіч, В.У. Дзеясловы і іх дэрываты ў старабеларускай музычнай лексіцы / В.У. Бандаровіч // Весн. Беларус. дзярж. ун-та. Сер. 4, Філалогія. Журналістыка. Педагагіка. – 2004. – № 2. – С. 49 – 54.</p> <p>Влияние органических компонентов на состояние радиоактивного стронция в почвах / Г.А. Соколик [и др.] // Вес. Нац. акад. навук Беларусі. Сер. хім. навук. – 2005. – № 1. – С. 74 – 81.</p> <p>Масляніцына, І. Жанчыны ў гісторыі Беларусі / І. Масляніцына, М. Багадзяж // Беларус. гіст. часоп. – 2005. – № 4. – С. 49 – 53.</p> <p>Boyle, A.E. Globalising environmental liability: the interplay of national and international law / A.E. Boyle // J. of Environmental Law. – 2005. – Vol. 17, № 1. – P. 3 – 26.</p> <p>Caesium-137 migration in Hungarian soils / P. Szerbin [et al.] // Science of the Total Environment. – 1999. – Vol. 227, № 2/3. – P. 215 – 227.</p>
Статья из газеты	<p>Дубовик, В. Молодые леса зелены / В. Дубовик // Рэспубліка. – 2005. – 19 крас. – С. 8.</p> <p>Ушкоў, Я. 3 гісторыі лімаўскай крытыкі / Я. Ушкоў // ЛіМ. – 2005. – 5 жн. – С. 7.</p>

Характеристика источника	Пример оформления
Статья из энциклопедии, словаря	<p>Аляхновіч, М.М. Электронны мікраскоп / М.М. Аляхновіч // Беларус. энцыкл. : у 18 т. – Мінск, 2004. – Т. 18, кн. 1. – С. 100.</p> <p>Витрувий // БСЭ. – 3-е изд. – М., 1971. – Т. 5. – С. 359 – 360.</p> <p>Дарашэвіч, Э.К. Храптовіч І.І. / Э.К. Дарашэвіч // Мысліцелі і асветнікі Беларусі (X–XIX стагоддзі) : энцыкл. давед. / склад. Г.А. Маслыка ; гал. рэд. Б.І. Сачанка. – Мінск, 1995. – С. 326 – 328.</p> <p>Мясникова, Л.А. Природа человека / Л.А. Мясникова // Современный философский словарь / под общ. ред. В.Е. Кемерова. – М., 2004. – С. 550 – 553.</p>
Рецензии	<p>Краўцэвіч, А. [Рэцэнзія] / А. Краўцэвіч // Беларус. гіст. зб. – 2001. – № 15. – С. 235–239. – Рэц. на кн.: Гісторыя Беларусі : у 6 т. / рэдкал.: М. Касцюк (гал. рэд.) [і інш.]. – Мінск : Экаперспектыва, 2000. – Т. 1 : Старажытная Беларусь / В. Вяргей [і інш.]. – 351 с.</p> <p>Пазнякоў, В. Крыху пра нашыя нацыянальныя рысы / В. Пазнякоў // Arche = Пачатак. – 2001. – № 4. – С. 78–84. – Рэц. на кн.: Лакотка, А.І. Нацыянальныя рысы беларускай архітэктуры / А.І. Лакотка. – Мінск : Ураджай, 1999. – 366 с.</p>
Законы и законодательные материалы	<p>О размерах государственных стипендий учащейся молодежи : постановление Совета Министров Респ. Беларусь, 23 апр. 2004 г., № 468 // Нац. реестр правовых актов Респ. Беларусь. – 2004. – № 69. – 5/14142.</p> <p>Об оплате труда лиц, занимающих отдельные государственные должности Российской Федерации : Указ Президента Рос. Федерации, 15 нояб. 2005 г., № 1332 // Собр. законодательства Рос. Федерации. – 2005. – № 47. – Ст. 4882.</p> <p>О государственной пошлине : Закон Респ. Беларусь, 10 янв. 1992 г., № 1394-ХП : в ред. Закона Респ. Беларусь от 19.07.2005 г. // Консультант Плюс : Беларусь. Технология 3000 [Электронный ресурс] / ООО «ЮрСпектр», Нац. центр правовой информ. Респ. Беларусь. – Минск, 2006.</p> <p>О государственной службе российского казачества : федер. Закон Рос. Федерации, 5 дек. 2005 г., № 154-ФЗ // Консультант Плюс : Версия Проф. Технология 3000 [Электронный ресурс] / ООО «ЮрСпектр». – М., 2006.</p> <p>Об утверждении важнейших параметров прогноза социально-экономического развития Республики Беларусь на 2006 год : Указ Президента Респ. Беларусь, 12 дек. 2005 г., № 587 // Эталон – Беларусь [Электронный ресурс] / Нац. центр правовой информ. Респ. Беларусь. – Минск, 2006.</p>
Архивные материалы	<p>Описание синагоги в г. Минске (план части здания синагоги 1896 г.) // Центральный исторический архив Москвы (ЦИАМ). – Фонд 454. – Оп. 3. – Д. 21. – Л. 18 – 19.</p>

Характеристика источника	Пример оформления
	Дела о выдаче ссуды под залог имений, находящихся в Минской губернии (имеются планы имений) 1884–1918 гг. // Центральный исторический архив Москвы (ЦИАМ). – Фонд 255. – Оп. 1. – Д. 802–1294, 4974–4978, 4980–4990, 4994–5000, 5015–5016.
Составная часть CD-ROMа	Введенский, Л.И. Судьбы философии в России / Л.И. Введенский // История философии [Электронный ресурс] : собр. тр. крупнейших философов по истории философии. – Электрон. дан. и прогр. (196 Мб). – М., 2002. – 1 электрон. опт. диск (CD-ROM) : зв., цв.
Ресурсы удаленного доступа	<p>Козулько, Г. Беловежская пуца должна стать мировым наследием / Г. Козулько // Беловежская пуца – XXI век [Электронный ресурс]. – 2004. – Режим доступа : <a href="http://bp21.org.by/ru/art/a041031.html">http://bp21.org.by/ru/art/a041031.html</a>. – Дата доступа : 02.02.2006.</p> <p>Лойша, Д. Республика Беларусь после расширения Европейского Союза: шенгенский процесс и концепция соседства / Д. Лойша // Белорус. журн. междунар. права [Электронный ресурс]. – 2004. – № 2. – Режим доступа : <a href="http://www.cenunst.bsu.by/journal/2004.2/01.pdf">http://www.cenunst.bsu.by/journal/2004.2/01.pdf</a>. – Дата доступа : 16.07.2005.</p> <p>Статут Международного Суда // Организация Объединенных Наций [Электронный ресурс]. – 2005. – Режим доступа : <a href="http://www.un.org/russian/documen/basicdoc/statut.htm">http://www.un.org/russian/documen/basicdoc/statut.htm</a>. – Дата доступа : 10.05.2005.</p> <p>Cryer, R. Prosecuting international crimes : selectivity and the international criminal law regime / R. Cryer // Peace Palace Library [Electronic resource]. – The Hague, 2003–2005. – Mode of access : <a href="http://catalogue.ppl.nl/DB=1/SET=3/TTL=11/SHW?FRST=12">http://catalogue.ppl.nl/DB=1/SET=3/TTL=11/SHW?FRST=12</a>. – Date of access : 04.01.2006.</p>

## Содержание

Введение .....	3
1. Цели и задачи курсовой работы .....	4
2. Этапы работы над курсовой работой .....	5
3. Структура курсовой работы .....	5
3.1. Титульный лист .....	6
3.2. Содержание .....	6
3.3. Введение .....	8
3.4. Главы основной части .....	18
3.5. Заключение .....	19
3.6. Список использованной литературы .....	20
3.7. Приложения .....	20
4. Требования к оформлению курсовой работы .....	21
4.1. Язык и стиль курсовой работы .....	21
4.2. Используемые сокращения .....	23
4.3. Ссылки .....	24
4.4. Таблицы .....	25
4.5. Иллюстративный материал .....	26
4.6. Формулы .....	30
5. Защита курсовой работы .....	30
6. Критерии оценки курсовой работы .....	32
7. Тематика курсовых работ .....	35
Литература .....	45
Приложения .....	46