

Прыярытэтным накірункам развіцця гістарычнай навукі ў Полацкім дзяржаўным універсітэце з'яўляецца археалагічнае вывучэнне самага старажытнага горада Беларусі – Полацка. Археалагічныя раскопкі на базе ПДУ праводзяцца штогадова з 2000 года. У выніку раскопак былі атрыманы новыя каштоўныя даныя аб развіцці тапаграфічнай структуры Полацка, яго багатай матэрыяльнай культуры. Дзейнасць археалагічных экспедыцый спрыяе захаванню і ашчаднаму стаўленню да гістарычнай спадчыны і ставіць мэтай стварэнне ў Полацку пастаянна дзейнічаючай археалагічнай экспедыцыі.

УДК 947.6 “11/17”

ВЫРАТАВАЛЬНЫЯ АРХЕАЛАГІЧНЫЯ РАСКОПКІ НА ТЭРЫТОРЫІ ВЯЛІКАГА ПАСАДА ПОЛАЦКА Ў 2005 ГОДЗЕ

*канд. гіст. навук, дац. Д.У. ДУК
(Полацкі дзяржаўны універсітэт)*

Прапануюцца вынікі выратавальных археалагічных раскопак на Вялікім пасадзе старажытнага Полацка ў 2005 годзе. Прадстаўлена апісанне стратыграфіі культурных напластаванняў раскопа 1. Упершыню публікуецца асноўная колькасць артэфактаў з раскопу 1 па вул. Камуністычнай, 4, у тым ліку унікальны археалагічны комплекс златарскіх вырабаў з ювелірнай майстэрні XVII стагоддзя, рарытэты XI – XII стагоддзяў. Зроблена выснова аб высокім сацыяльным статусе сярэднявечнага насельніцтва Вялікага пасада, якое пражывала на тэрыторыі сучаснай плошчы Свабоды. Пацверджана думка аб заснаванні Вялікага пасада ў XI стагоддзі. Даказана, што на тэрыторыі сучаснай плошчы Свабоды ў Полацку існавалі ювелірныя майстэрні не толькі ў XII стагоддзі, але і ў XVII таксама.

Уводзіны

Летам 2005 года былі запланаваны будаўнічыя работы па ўзвядзенню новага корпуса Белдзяржстраха на тэрыторыі, якая прылягала да двухпавярховага будынка арганізацыі па вул. Камуністычнай, 4 у Полацку. Тэрыторыя, адведзеная пад будаўніцтва, уваходзіць у межы ахоўнай зоны культурнага пласта, таму існавала аб'ектыўная запатрабаванасць у правядзенні экстраных выратавальных раскопак перад пачаткам будаўніцтва. Археалагічныя раскопкі праводзіліся сіламі студэнтаў 1 – 4 курсаў гісторыка-філалагічнага факультэта Полацкага дзяржаўнага універсітэта. Агульнае кіраўніцтва ажыццяўляў загадчык кафедрай гісторыі і сацыялогіі, кандыдат гістарычных навук Д.У. Дук на падставе дазволу № 1606 па форме № 1, выдадзенага Інстытутам гісторыі НАН Беларусі.

Пачатак будаўніцтва і, адпаведна, археалагічныя раскопкі праводзіліся ў кастрычніку. На тэрыторыі будаўнічага катлавана плошчай каля 230 кв. м быў разбіты раскоп 1 (168 кв. м). Такім чынам, археалагічна была асвоена большая частка культурнага пласта ў зоне будаўніцтва. На астатняй частцы будаўнічага катлавана ажыццяўляўся археалагічны нагляд.

Асноўная частка

Гісторыка-культурная каштоўнасць – Вялікі пасада, на якім праводзіліся археалагічныя раскопкі, адносна добра даследаваны ў археалагічным плане, асабліва што тычыцца яго цэнтральнай часткі (раён плошчы Свабоды, заходняя частка вуліцы Камуністычная і праспекта К. Маркса).

У 1987 – 1988 гадах на плошчы Свабоды С.В. Тарасаў праводзіў выратавальныя археалагічныя раскопкі (даследавана 1100 кв. м) [1, с. 265 – 268]. Раскоп С.В. Тарасава знаходзіўся на адлегласці каля 10 м ад усходняй сценкі раскопа 1. Магутнасць культурнага пласта раскопа 1987 – 1988 гадоў складала каля 3,5 м, з іх баластны пласт каля 1 – 1,5 м. У раскопе была даследавана пасадская абарончая сцяна XI стагоддзя, сядзіба ювеліра XII – XIII стагоддзяў, рэшткі драўляных маставых і гарадская забудова XVII – XVIII стагоддзяў. Пачатак асваення гэтай часткі пасада датуецца канцом X стагоддзя [1, с. 268].

Такім чынам, прыкладная магутнасць і характар культурнага пласта ў зоне будаўніцтва 2005 годзе нам былі вядомы. Папярэдне можна было разлічваць на працяг даследавання сядзібы ювеліра XII – XIII стагоддзяў, адкрытай С.В. Тарасавым у 1987 – 1988 гадах, аднак замест гэтага на месцы раскопа былі раскапаны рэшткі ювелірнай майстэрні першай паловы XVII стагоддзя.

Стратыграфія культурных напластаванняў раскопа 1. Верхні баластны пласт раскопа 1 (2005 г.) утрымліваў матэрыялы пераважна XIX – XX стагоддзяў (рэшткі цаглянага дома і шмат побытавага смецця). На глыбіні 1,4 м характар культурнага пласта мяняецца – пласт замест карычневага ці ружовага па колеры становіцца светла-шэрым з захаваннем карычневага адцення. Адбываецца змена іншых сутнасных характарыстык. Да гэтай глыбіні (1,4 м) пласт вельмі сухі, ніжэй ён становіцца практычна адразу вельмі вільготным, у асобных месцах з зямлі пачынае праступаць вада. Аднак па-ранейшаму асноўным нападуненнем пласта застаецца моцна ўтрамбаванае будаўнічае смецце з перавагай цаглянага друза.

На ўсёй плошчы раскопа на глыбіні 1,3 – 1,4 м ад дзённай паверхні пачынаюць фіксавацца рэшткі драўляных канструкцый адносна добрай захаванасці. Накірунак іх размяшчэння практычна адпавядае лініі поўдзень – поўнач. Культурны пласт каля драўляных канструкцый шчыльны, вільготны, насычаны арганікай (драўляныя трэскі, гной, рэшткі саламянай посцілкі), трапляюцца лінзы керамічнага друза і чырвонай гліны дыяметрам 0,2 – 0,4 м. У запаўненні культурнага пласта каля драўляных канструкцый і пад імі зафіксавана кераміка і шкляныя вырабы XIX стагоддзя (венцы і сценкі гаршчкоў, збануў, рыжскіх бутэлек, шклянніц). Вельмі шмат знойдзена фрагментаў скуранага абутку XIX стагоддзя.

Да глыбіні 2,0 м культурны пласт месцамі папсаваны падмуркамі з будавага каменю на вапнавай рошчыне ад вялікага цаглянага будынка, які быў узведзены ў XIX стагоддзі і адлюстраваны на тапаграфічных планах гарадской забудовы XIX – пачатку XX стагоддзя на месцы раскопа.

Верхні стратыграфічны пласт разбіраўся ўручную на плошчы 64 кв. м. З улікам яго баластнага характару да глыбіні 1,8 – 2,0 м, на астатняй плошчы раскопа верхні пласт было вырашана разабраць з дапамогай экскаватара, пад надзорам археолага.

Ад узроўня 2,0 метра ад дзённай паверхні культурны пласт мае цёмна-шэры, амаль чорны колер, ён насычаны вільгаццю і аднародны па структуры. Пласт падзяляецца на сярэдні стратыграфічны гарызонт магутнасцю 0,8 – 1 м (пласт цёмна-шэрага колеру з карычневатым адценнем з-за прысутнасці ў зямлі дробных кавалкаў керамікі, пераважна цаглянага друза), і ніжні стратыграфічны гарызонт (пласт з лінзамі і прапластачкамі белага мацерыковага суглінка амаль чорнага колеру магутнасцю 0,2 – 0,3 м). Абодва стратыграфічныя пласты маюць аднолькавую структуру – яны камкаватыя, з кавалкамі камянёў, плямкамі вапны, насычаныя вільгаццю. Пласты выдатна кансервуюць арганіку. Нават рэчы з каляровых металаў захоўваюць першасныя фізічныя ўласцівасці – большасць вырабаў з бронзы зусім не кранута карозіяй.

Багаты асартымент рэчаў з каляровага металу, паўфабрыкатаў і нарыхтовак, а таксама вялікая колькасць тыгляў і рамесных інструментаў злотніка, знойдзеных у сярэднім стратыграфічным пласце, сведчаць аб існаванні ювелірнай майстэрні.

Знаходкі з сярэдняга стратыграфічнага пласта прадстаўлены пераважна керамікай (кафля, фрагменты посуду, гігіенічнае начынне), касцянымі вырабамі (тронкі ад нажоў, футаралы), металічнымі рэчамі (цвікі, скобы, абутковыя падкоўкі, рамесныя інструменты і інш.), аконным шклом і шкляным посудам пераважна ў дыяпазоне XVII – XVIII стагоддзяў. Рэчаў больш ранняга часу знойдзена няшмат, з іх вылучаюцца фрагменты і цэлая гаршковая кафля, посуд і жалезныя вырабы (ключы, рамесныя інструменты XIV – XVI стст.). Адзінкава сутракаюцца фрагменты керамічнага посуду XI – XIII стагоддзяў. У гэтым жа стратыграфічным пласце па ўсёй плошчы раскопа знойдзена вялікая колькасць фрагментаў тыгляў для плаўкі каляровых металаў (50 адзінак), бронзавых вырабаў і паўфабрыкатаў, рамесных інструментаў для златарскай справы. Разам з гэтымі вырабамі знойдзены: посуд, тыповы для першай паловы XVII стагоддзя (мал. 1); сценавая кафля з раслінным арнамантам другой трэці XVII стагоддзя; манета – білонавы шылінг 1620-х гадоў з Нямецчыны.

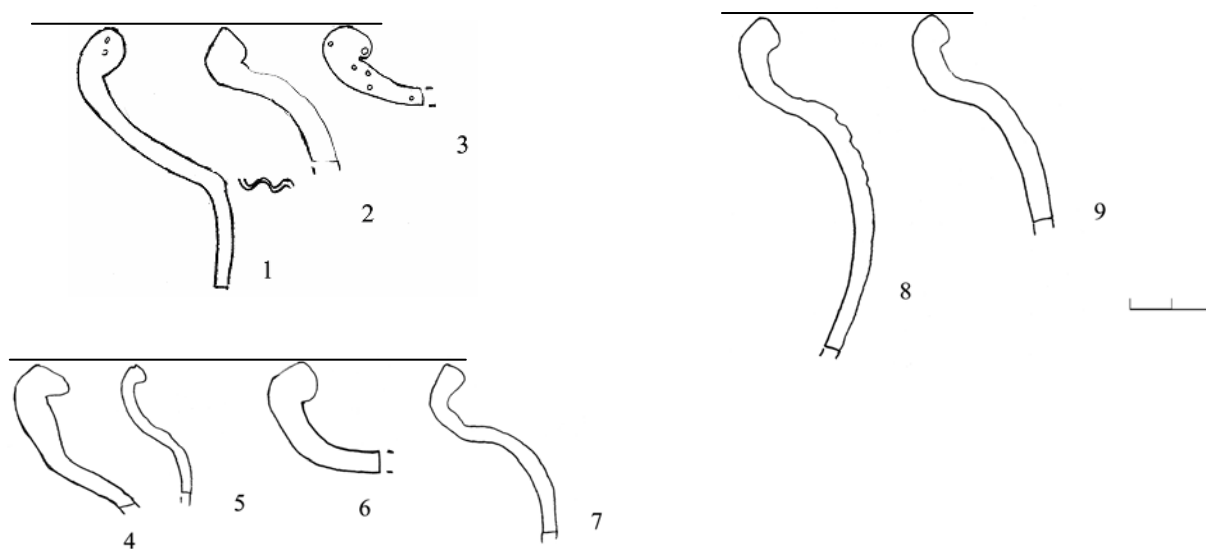
Ніжні (перадмацерыковы) пласт мае невялікую магутнасць – ад 0,2 да 0,3 м і на асобных квадратах падзяляецца невялікай (ад 0,05 да 0,2 м) прапласткай мацерыковага суглінка. Пласт насычаны вільгаццю, гразкі і падчас расчысткі пераўтвараўся ў жужаль. Штодня прыходзілася адпампоўваць ваду. Расчыстка пласта працягвалася да мацерыка, межы якога былі невыразныя па прычыне перамешвання ў працэсе раскопак з перадмацерыковым пластом.

Мяжа паміж сярэднім і ніжнім стратыграфічным гарызонтам таксама невыразная, зафіксавана пераважна на глыбіні 2,6 – 2,8 м ад дзённай паверхні. У ніжнім стратыграфічным пласце былі знойдзены рэчы пераважна ў дыяпазоне XI – XIII стагоддзяў: кераміка (фрагменты гаршчкоў, латак, накрывак, макотраў і інш.); бронзавыя, бурштынавыя і касцяныя вырабы; шкляныя пацеркі.

На невыразным памежжы стратыграфічных гарызонтаў (глыбіня 2,6 – 2,8 м ад дзённай паверхні) знойдзены рэчы з бронзавага сплава XVII стагоддзя і фрагменты пацерак з залачэннем (XI – XIII стст.).

Мацерык раскопа 1 прадстаўлены гразкім, насычаным грунтовай вадой суглінкам светла-шызага колеру. Паверхня мацерыка роўная на ўсёй плошчы раскопа 1, невялікае паніжэнне ўзроўня мацерыка (да 0,2 м) зафіксавана ў межах заходняй часткі. Па прычыне падтаплення і аб'ектыўных цяжкасцей падчас расчысткі мацерыка, да таго ж з-за надыхода зімовага надвор'я ў апошняй дэкадзе кастрычніка, мы не здолелі зафіксаваць мацерыковых ям. Ніжні перадмацерыковы пласт здымаўся цалкам разам з

комплексам рэчаў з мацерыковых ям, таму можна адзначыць адсутнасць у межах раскопа 1 глыбокіх (больш за 0,2 м) мацерыковых ям.



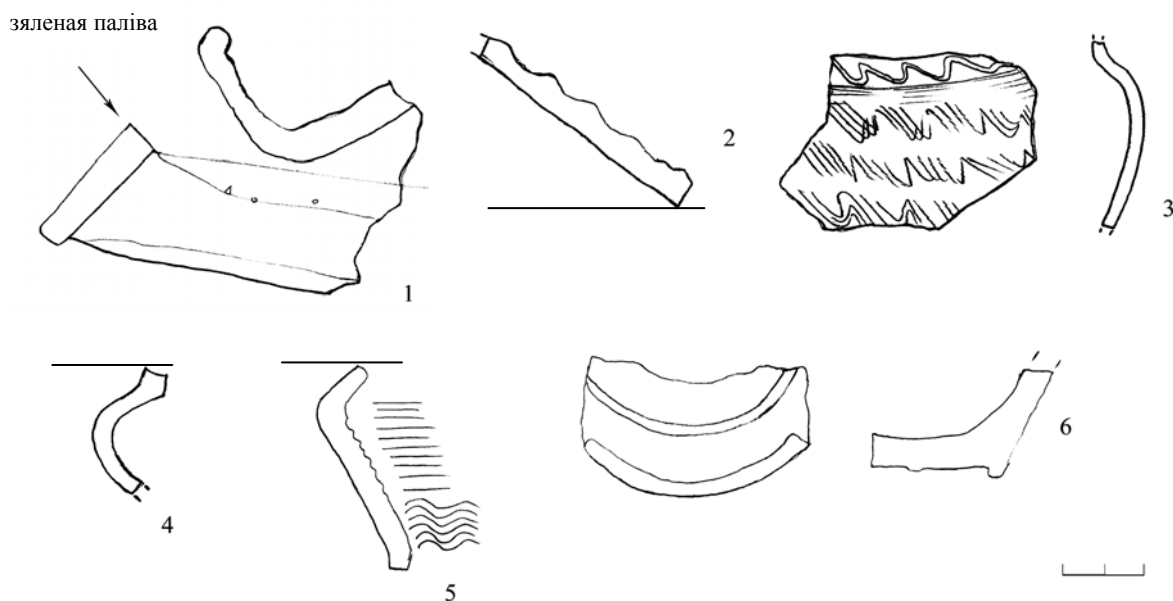
Мал. 1. Кераміка з сярэдняга стратыграфічнага гарызонта
(дыяметры, см: 1 – 18; 2 – 22; 3 – 22; 4 – 200; 5 – 168; 6 – 280; 7 – 180; 8 – 180; 9 – 200)

Археалагічныя знаходкі з раскопа 1. У раскопе 1 сабрана вялікая колькасць індыўідуальных знаходак (паводле калекцыйнага вопіса 320 пазіцый).

Асартымент вырабаў вельмі разнастайны – ад прылад працы, паўфабрыкатаў да гатовых вырабаў.

Адметнасцю рэчавага інвентара з’яўляецца добрая захаванасць вырабаў з каляровых і чорных металаў. Асобныя рэчы індыўідуальных форм знойдзены ўпершыню.

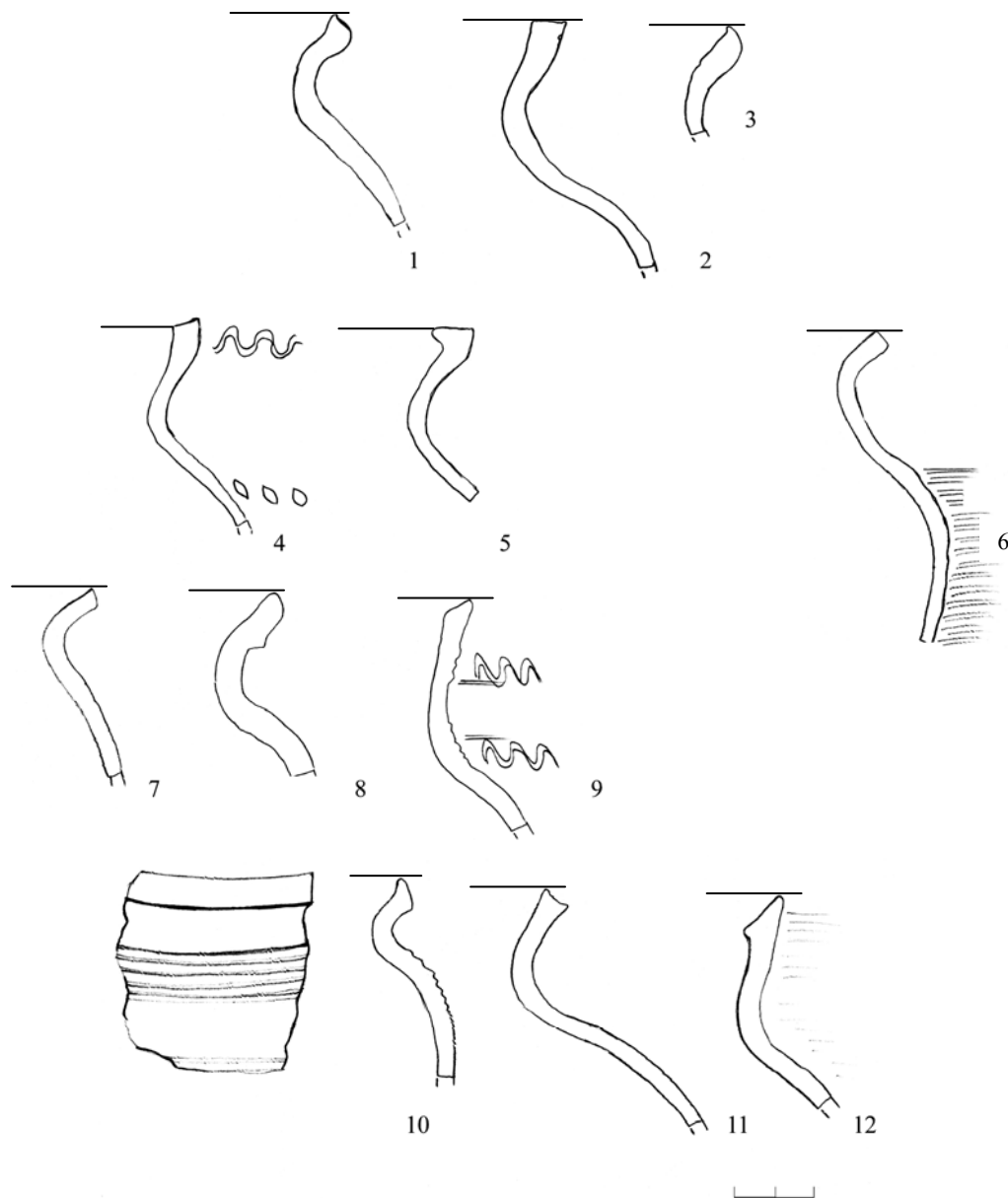
Самым масавым археалагічным матэрыялам з’яўляецца кераміка. У ніжнім стратыграфічным гарызонце раскопа 1 знойдзены керамічныя вырабы, пераважна гаршчкі, якія датуюцца XI – XIII стагоддзямі і добра вядомыя ў Полацку (мал. 2, 3).



Мал. 2. Кераміка з сярэдняга (1) ніжняга стратыграфічнага гарызонта (2 – 6)
(дыяметры, см: 2 – 18; 4 – 250; 5 – 200)

Заўважым, што пераважаюць гаршчкі з выразным S-падобным краем венца XI – XIII стагоддзяў (мал. 3: 1, 4, 5, 10).

У сярэднім стратыграфічным пласце пераважаюць гаршчкі, тыповыя для XVII стагоддзя (гл. мал. 1: 1 – 7). Гэты посуд адпавядае ўзроўню размяшчэння ювелірнай майстэрні. Формы венцаў XV – XVI стагоддзяў нешматлікія (гл. мал. 1: 8 – 9).



Мал. 3. Кераміка з ніжняга стратыграфічнага гарызонта
(дыяметры, см: 1 – 180; 2 – 220; 3 – 240; 4 – 140; 5 – 240; 6 – 180; 7 – 220; 8 – 190; 9 – 200; 10 – 18; 11 – 22; 12 – 16)

У верхнім, баластным, стратыграфічным пласце сярод разнастайнай керамікі XIX – XX стагоддзяў было знойдзена некалькі фрагментаў ляпнога (!) гаршчка, па якім удалося вызначыць яго поўны профіль.

Нідзе больш у ніжніх стратыграфічных гарызонтах падобных кавалкаў ці ўвогуле ляпнога посуду знойдзена не было.

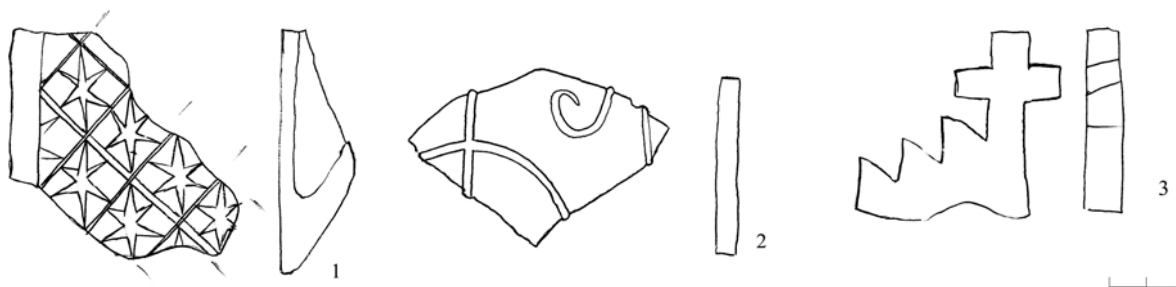
Гаршчок мае тоўстыя каля 1 см сценкі, донца мае таўшчыню 1,8 см, вышыня выраба 9,5 см, дыяметр венца і донца адпаведна 10,5 і 7,7 см. Керамічнае цеста цёмна-шэрае, аднароднае, з дамешкамі жарсты (мал. 4). Аналагаў гэтай формы посуду ў Полацку не вядома.



Мал. 4. Ляпы гаршчок

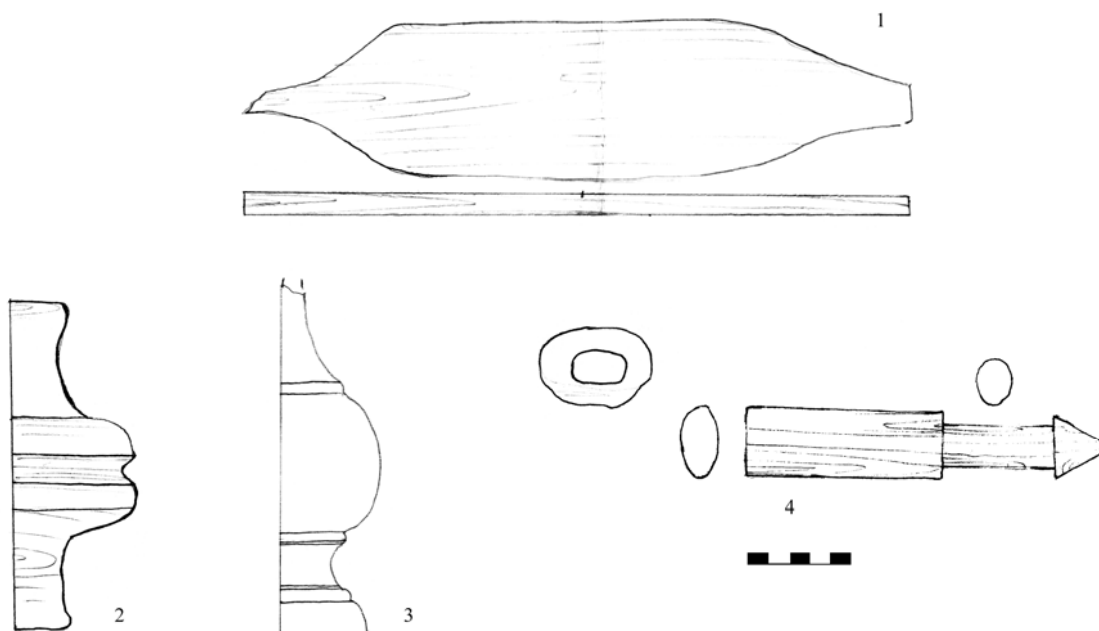
Сценавая кафля прадстаўлена нешматлікімі дробнымі кавалкамі пласцін з геаметрычнай выявай пляцёнкі пачатку XVII стагоддзя (мал. 5: 1), геральдычнымі выявамі, у тым ліку з манаграмай ордэну езуітаў і пячнымі наверхшамі з рэлігійнай сімвалай другой чвэрці XVII стагоддзя (мал. 5: 3).

Гаршковая кафля паходзіць з памежнага пласта паміж сярэднім і ніжнім стратыграфічным гарызонтам. Яе памеры: вышыня 15,5 см, квадрыфалія (верх) 14×10 см, дно дыяметрам 9,5 см.



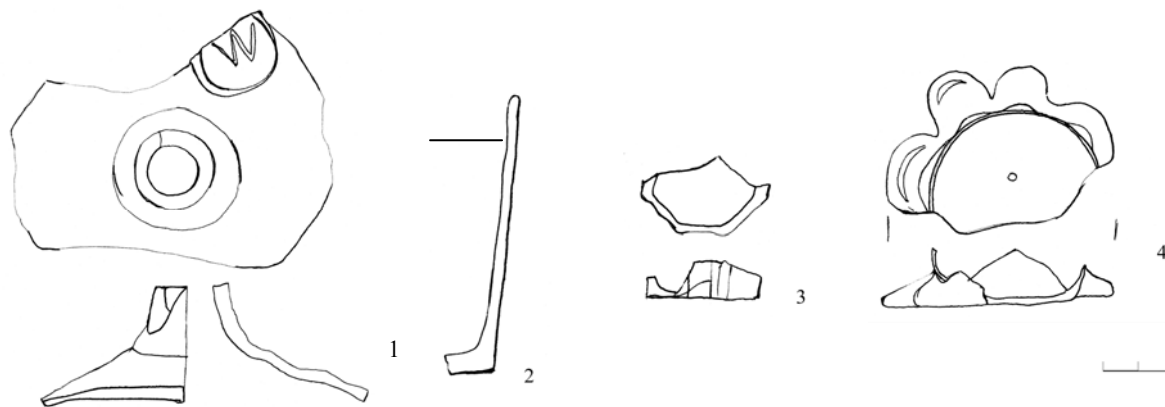
Мал. 5. Сценавая кафля (1, 2) і пячное наверхша (3)

Драўляныя вырабы знойдзены ў верхнім стратыграфічным гарызонце пачатку XIX стагоддзя. З іх вылучаецца дэталі ткацкага станка (?) (мал. 6: 2), наверхша (мал. 6: 3), выраб невядомага прызначэння (мал. 6: 1) і дзіцячая цацка – мечык (мал. 6: 4).



Мал. 6. Драўляныя вырабы

Шкляннага посуду знойдзена адносна няшмат, гэта тыповыя для XVII – XVIII стагоддзяў шклянніцы (мал. 7: 2, 4), кварты (мал. 7: 1), гранёная чарка (мал. 7: 3).

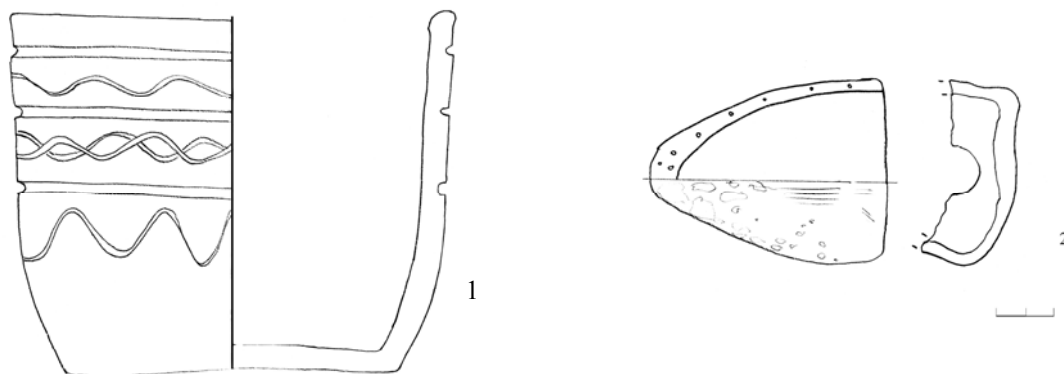


Мал. 7. Шкляны посуд з раскопа 1
(дыяметр, мм: 2 – 70)

На мяжы верхняга і сярэдняга стратыграфічнага гарызонта на глыбіні 1,8 – 2,4 м разам з рэшткамі драўляных канструкцый знойдзены фрагменты скураных вырабаў, стратыграфічнае датаванне выразна акрэслена пачаткам XIX стагоддзя.

Уражвае асартымент вырабаў з бронзавага сплава, якія належалі да прадукцыі ювелірнага майстэрні. Усяго знойдзена 96 гатовых вырабаў і нарыхтовак.

Усе рэчы мясцовай вытворчасці, аб чым сведчыць вялікая колькасць кавалкаў тыгляў – 50 адзінак – (мал. 8: 2) і нарыхтовак (мал. 9: 1 – 20).



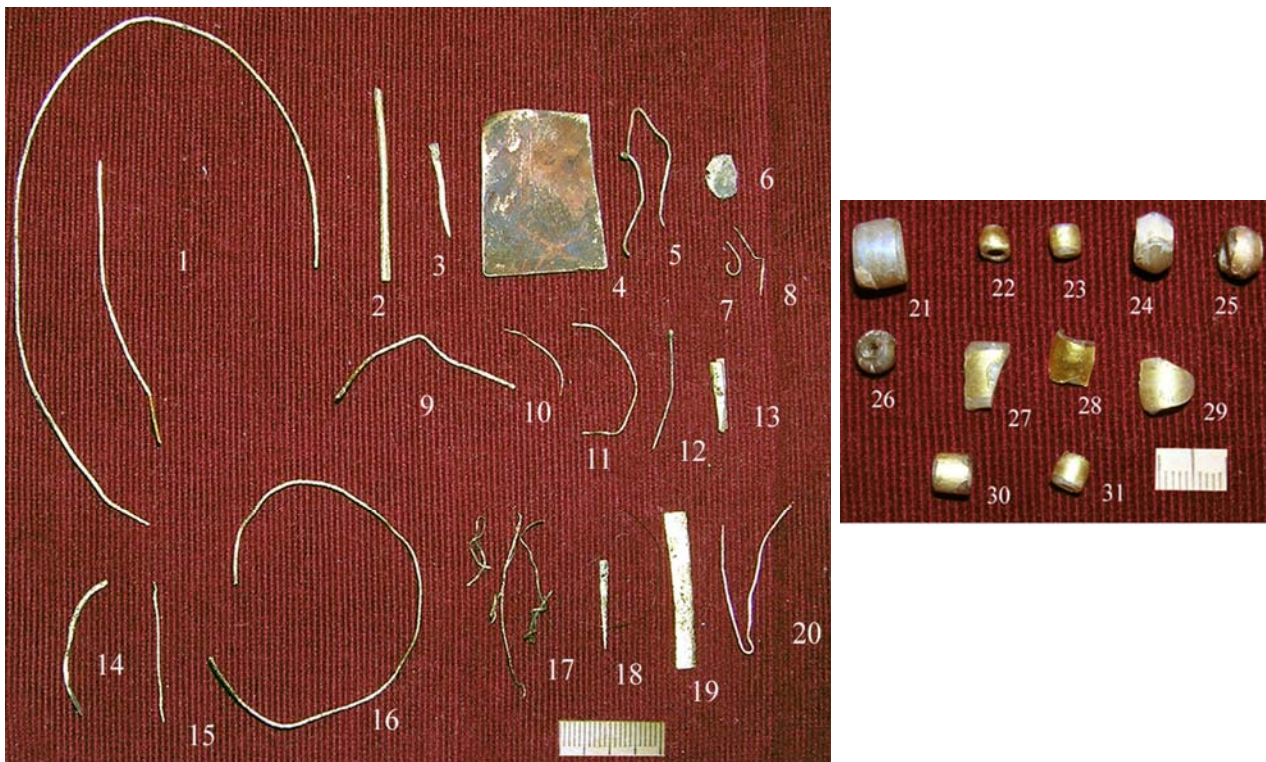
Мал. 8. Макотра, вышыня – 165 мм (1) і тыгель для плаўкі металаў (2)
(дыяметры, мм: 1 – 205; 2 – 150)

Фізічныя ўласцівасці сплава, з якога зроблены рэчы, вельмі цікавыя, паколькі за стагоддзі метал не страціў жоўтага бляску і візуальна вельмі падобны на золата (гл. мал. 9 – 11); рэчы прадстаўлены ў тым выглядзе, у якім былі падняты з зямлі. Большасць вырабаў не кранута карозіяй, на некаторых нават адсутнічае паціна. Акрамя таго, метала-дэтэктары ніякім чынам не рэагуюць на гэты спляў. Папярэдне вызначаны толькі хімічны склад металу – гэта бронзавы спляў на аснове медзі з невялікімі дамешкамі срэбра¹.

Сярод вырабаў цэлых пус ейпі знойдзена 32 штукі, нарыхтовак (трубачкі, дрот, пляценне з дроту, пласцінкі) – 20 штук, кручкоў ад кафтана – 5 адзінак, зашплек з загнутай С-падобным наверхшам – 2 штукі, мініяцюрных іголак – 2 штукі, іголак – 10 штук (гл. мал. 9 – 11).

Асобныя ювелірныя вырабы прадстаўлены язычком ад фібулы (мал. 10: 1), бранзалетам (мал. 10: 29), дзвюма завушніцамі (мал. 10: 24, 25), вялікай шавецкай іглой (мал. 10: 20), напарсткам (мал. 10: 3), накладкай на рамень (мал. 10: 16), капавушкай (мал. 10: 27), спіралепадобнай пранізкай (мал. 10: 26), круглай, ромбападобнай і фігурнай накладкай (мал. 10: 13, 23, 28), масіўнай зашпількай – пус ейпі (мал. 10: 22), пломбаў з выявай кляйма рамесніка або цэха злотнікаў (мал. 12: 1). Пломба зроблена чаканкай, мае круглую форму дыяметрам 2,2 см. Выява размешчана ў полі дыяметрам 1,6 см, краі няроўныя, рваныя, метал вельмі тонкі. Пасяродзіне зафіксаваны дзве круглыя адтуліны для падвешвання на ніць альбо дрот дыяметрам 1 мм на адлегласці адна ад адной 4 мм. На жаль, гэты адбітак захавалася ў вельмі пашкоджаным выглядзе – ён быў згорнуты ў трубачку; пасля рэстаўрацыі магчыма ўпэўнена вызначыць толькі знак у выглядзе дзвюх люстрана размешчаных літар «В».

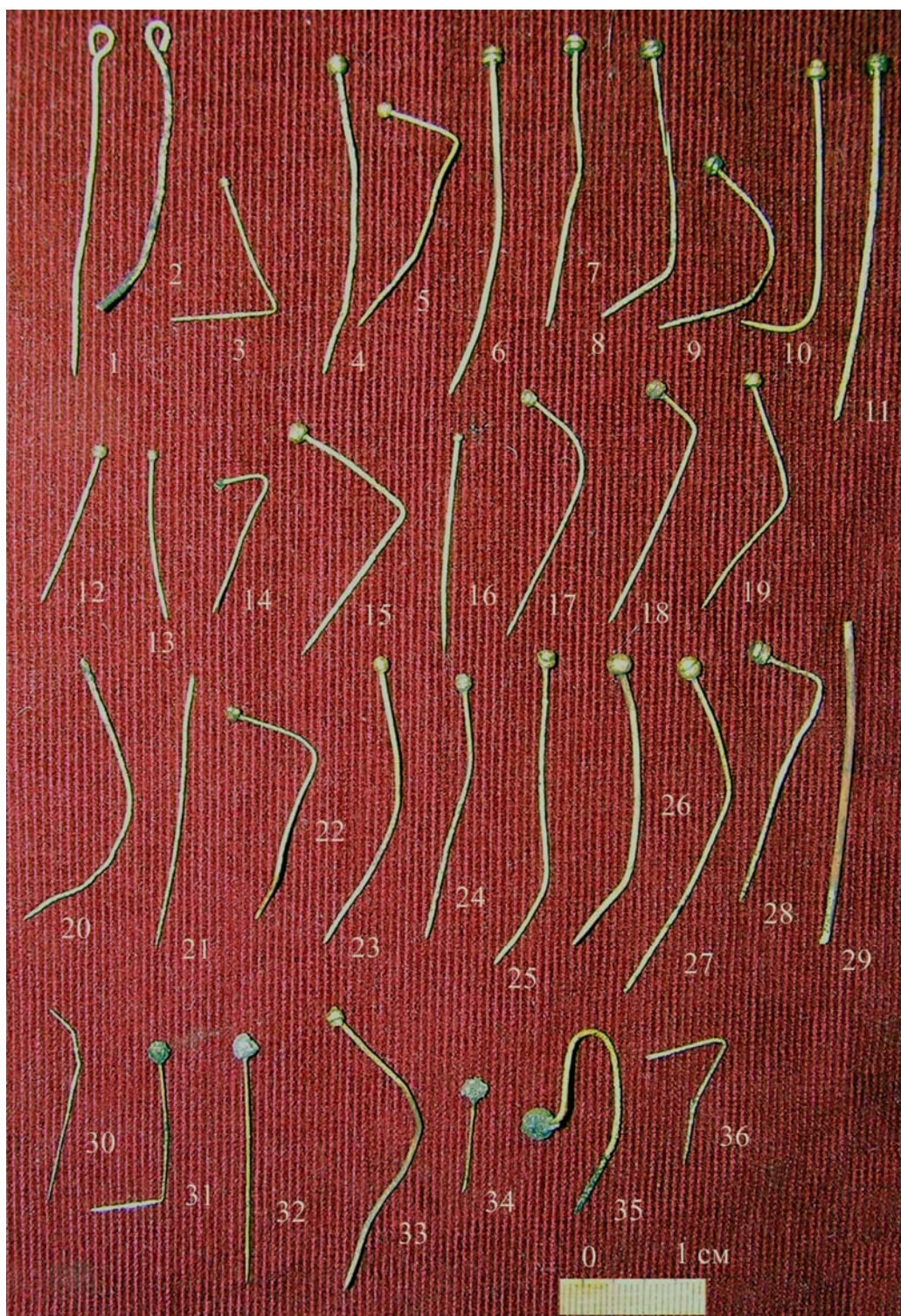
¹ Хімічны аналіз праведзены ў лабараторыі кафедры хіміі Полацкага дзяржаўнага ўніверсітэта.



Мал. 9. Бронзавыя паўфабрыкаты (1 – 20); шкляныя пацеркі (21 – 31)



Мал. 10. Бронзавыя вырабы з ювелірнага майстэрні

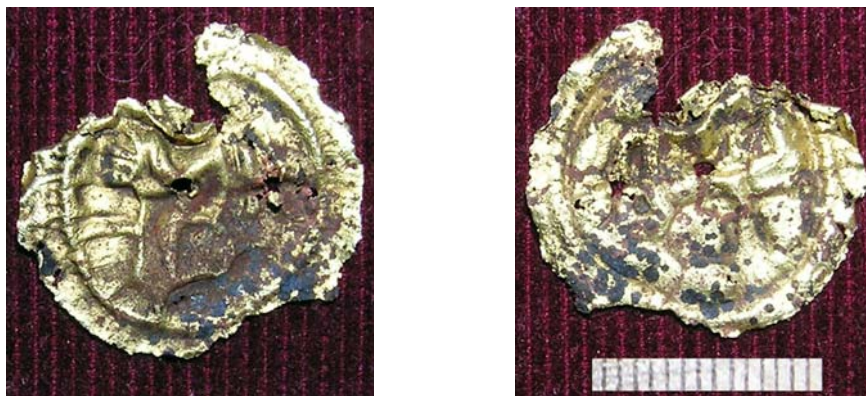


Мал. 11. Бронзавыя пус ейпі з ювелірнай майстэрні

Датаванне комплексу рэчаў укладаецца ў дыяпазон першай паловы XVII стагоддзя.

Так, у культурным пласце знойдзены керамічны посуд гэтага часу (гл. мал. 1), манета – білонавы шылінг 1620-х гадоў з Нямеччыны, фрагменты сценавай кафлі з геральдычнай выявай і кафлі з выявай крылатага гусара.

З інструментаў злотніка адзначым цэльнаметалічны малаточак вышынёй 5,8 см, шырыня рабочай часткі 3,7 см (мал. 13: 1).

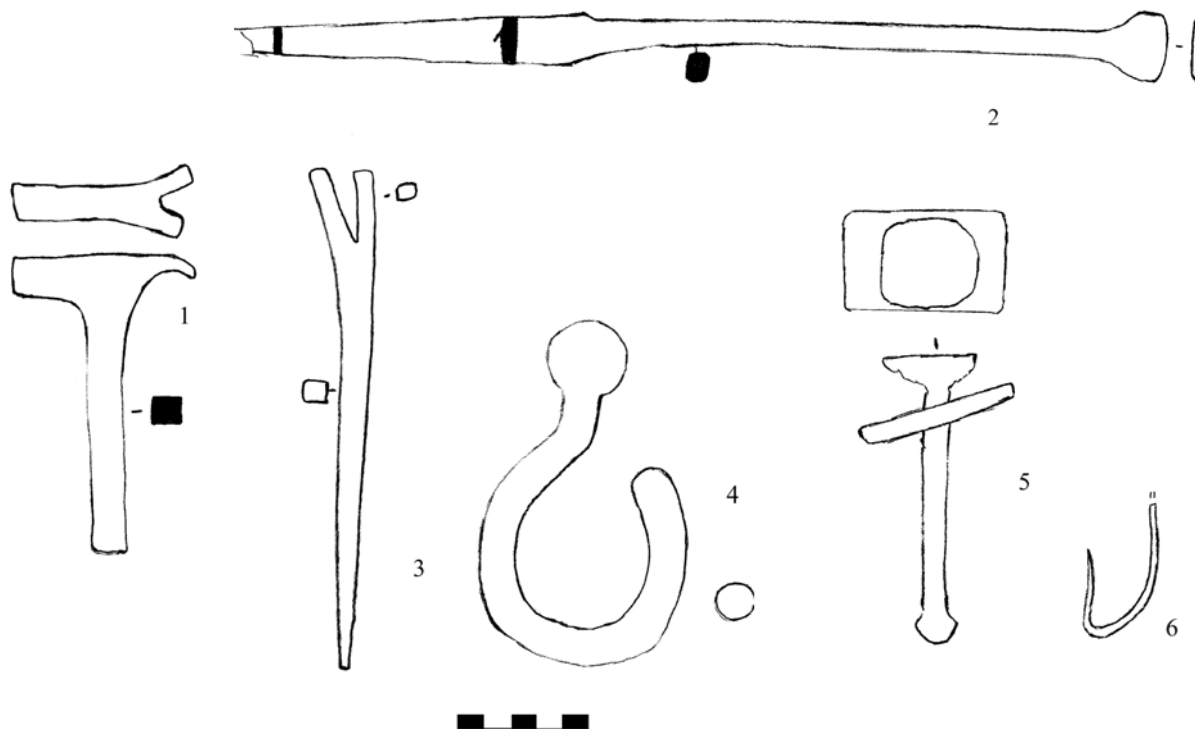


1



2

Мал. 12. Штампаваны адбітак (бронза) (1); віслая пячаць (свінец) (2)
Заўвага. Адно дзяленне – 1 мм.



Мал. 13. Вырабы з жалеза

У памежным пласце паміж верхнім і ніжнім стратыграфічным гарызонтам, разам з рэчамі XVII – XVIII стагоддзяў знойдзена кулялейка – жалезныя абцугі для адліўкі куль. Унікальны выпадак – выраб выдатнай захаванасці і пасля рэстаўрацыі кулялейка стала цалкам функцыянальнай.

Сабрана калекцыя старажытных (XI ст.) вырабаў з бурштыну ў колькасці 15 кавалкаў неапрацаванага каменю і 3 паўфабрыкатаў, з іх 2 у форме дыска, 1 – крыжа (мал. 14: 2). Праселкі з шыфернага сланца разнастайныя па форме і памерах. На адной з праселак зроблены надпіс: «Х НИНА».

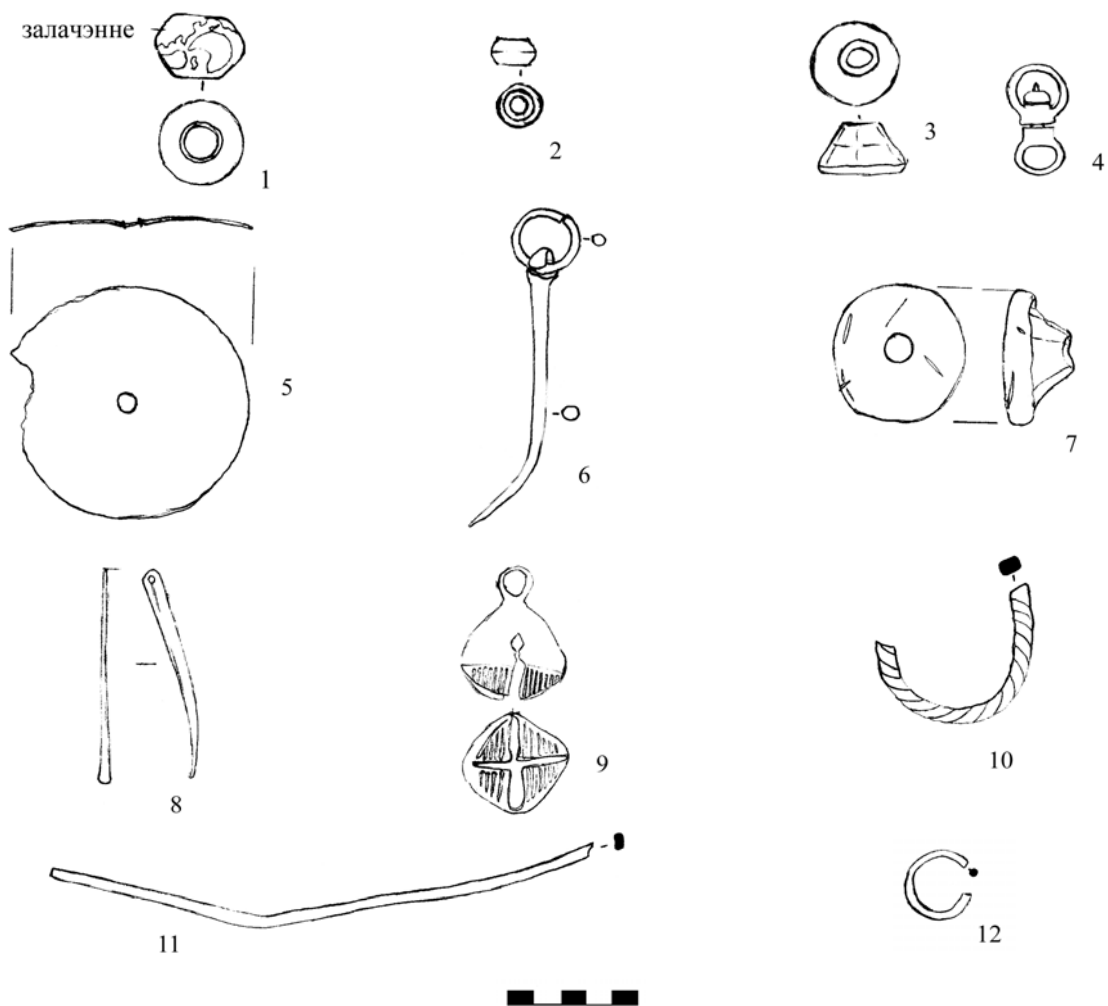
Бразготка з бронзы цэлая, унутры захаваўся каменьчык (мал. 15: 9), бронзавае кольца, зашпілька, 2 гіркі-разнавагі, з якіх адна пакрытая залачэннем, бранзалет (пляцёнка з бронзавых кольцаў) паходзяць з ніжняга стратыграфічнага гарызонта (мал. 15: 1 – 2, 6, 9; гл. мал. 14: 4 – 6, 11 – 12) і, адпаведна, датуюцца XI – XIII стагоддзямі.

У ніжнім стратыграфічным гарызонце знойдзена шкляная пацерка зялёнага колеру з вочкавым арнамантам (мал. 14: 8).

У сярэднім стратыграфічным гарызонце знойдзена сіняя гранёная пацерка (мал. 14: 9), бронзавы карабінчык (мал. 14: 10; мал. 15: 4).

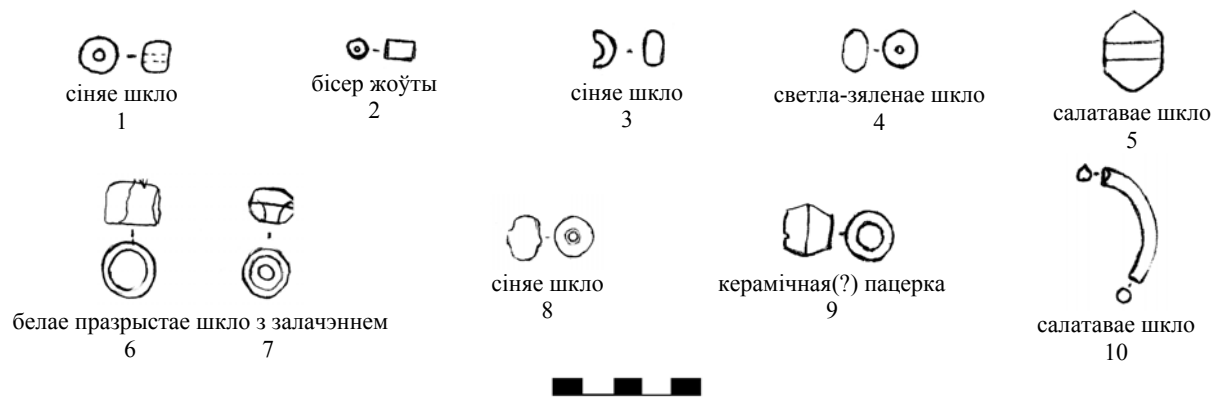


Мал. 14. Шахматы (1); паўфабрыкаты (2); стыло (3); бразготка (4); кольца (5), зашпілька (6); накладка (7); пацеркі (8, 9); карабінчык (10); гірка-разнавага (11); бранзалет (12);
1, 3, 7 – косць; 2 – бурштын; 4 – 6, 10 – 12 – бронза; 8 – 9 – шкло



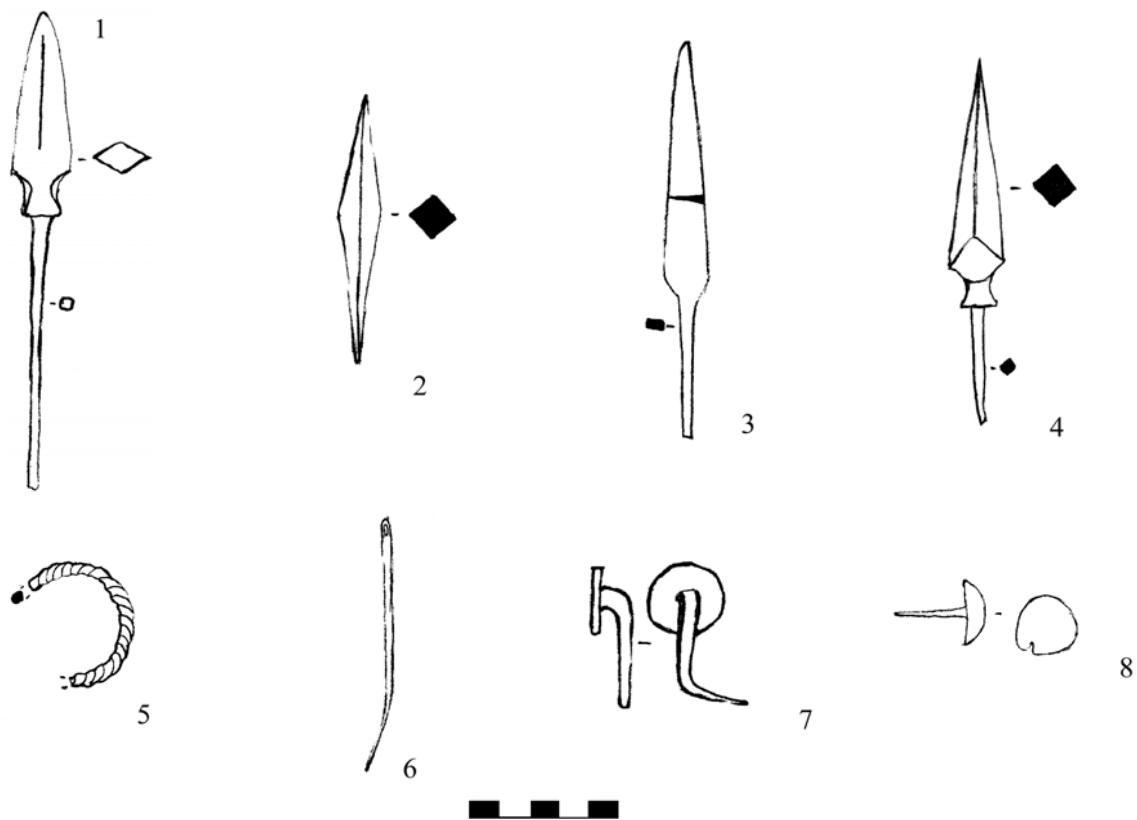
Мал. 15. Бронзавыя (1, 2, 4 – 6, 8 – 12) і свінцовыя (3, 7) вырабы

У ніжнім стратыграфічным гарызонце былі знойдзены: дзежкападобная сіняя пацерка (мал. 16: 1); жоўты бісер (мал. 16: 2); сіняя лімонкападобная і дыскападобная пацеркі (мал. 16: 3, 8); адна керамічная пацерка (мал. 16: 9). Пацеркі і бісер датуюцца X – XII стст. [2, с. 90 – 91]. Знойдзены таксама залачоныя пацеркі з белага празрыстага шкла – 11 адзінак (гл. мал. 9: 21 – 31); датуюцца XI – XII стст. [2, с. 92 – 93].



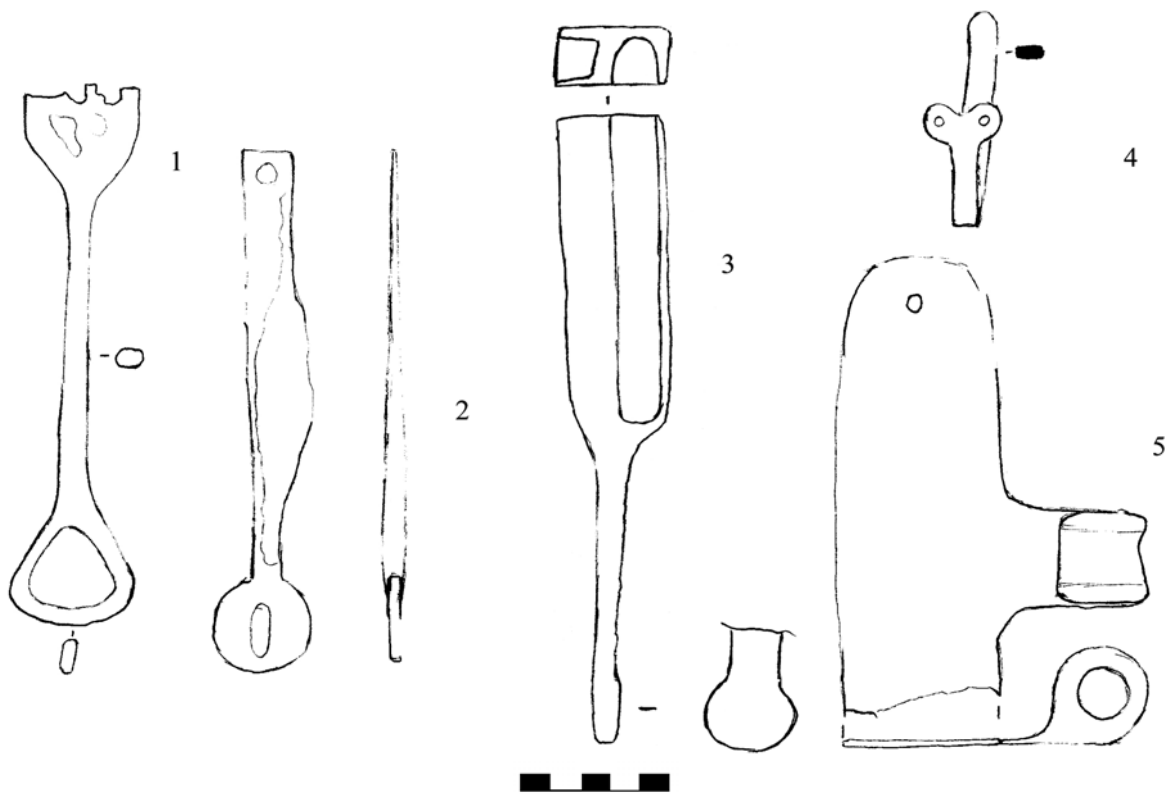
Мал. 16. Шклянныя і керамічныя пацеркі

Прадметы ўзбраення прадстаўлены чатырма наканечнікамі стрэл (мал. 17: 1 – 4), жалезнымі набойкамі на шчыт (мал. 17: 7 – 8). Магчымае прызначэнне аднаго свінцовага выраба – кісцень (гл. мал. 15: 7).



Мал. 17. Вырабы з жалеза

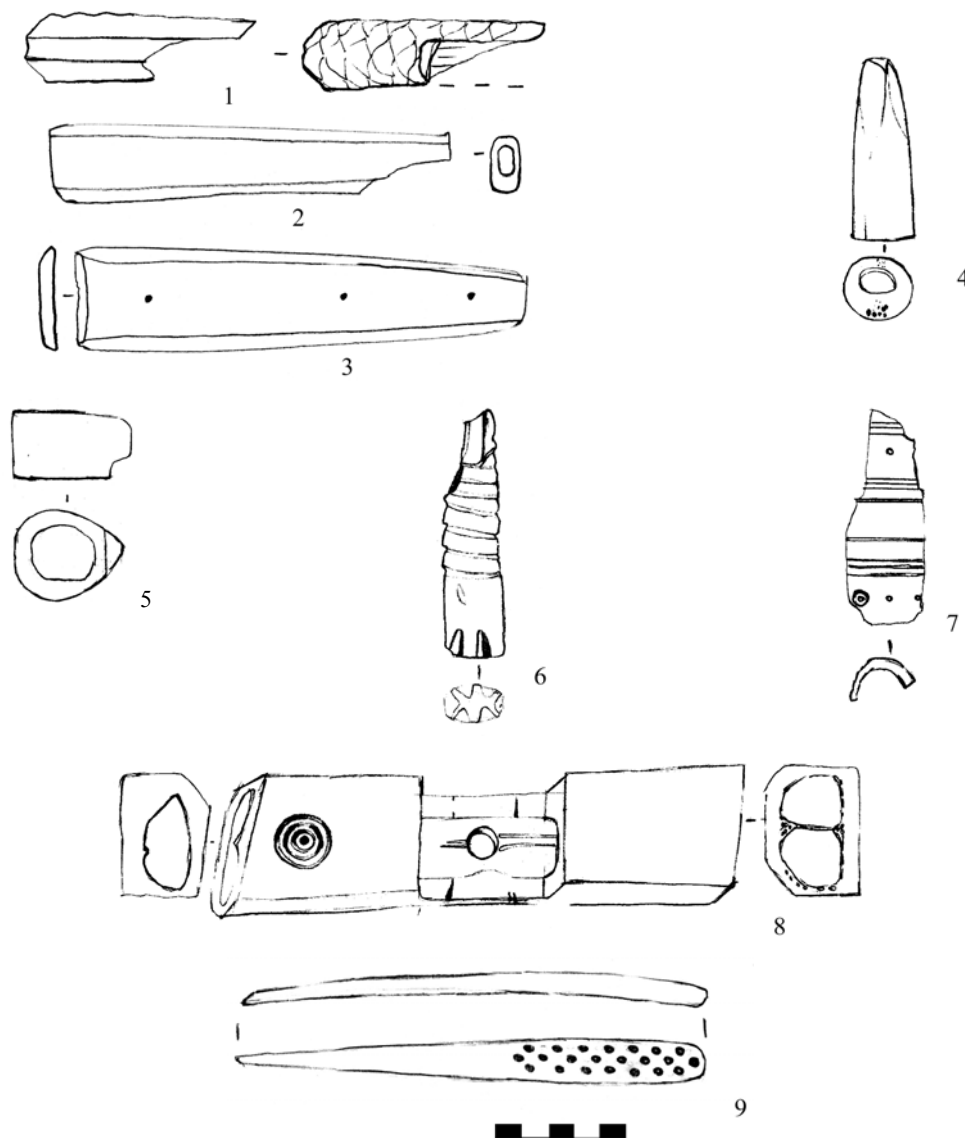
Знойдзены тры ключы ад замкоў (мал. 18: 1 – 3). Па класіфікацыі Б.А. Колчына, самыя раннія з іх – гэта ключы ад навясных замкоў тыпу А (X – XII стст.) (мал. 18: 1 – 2) [3, с. 162].



Мал. 18. Вырабы з жалеза

З утылітарных жалезных прадметаў вылучаецца калекцыя: 7 нажоў і 3 лёзаў ад спружынных нажніц. Усе лёзы маюць тардыраваны стрыжань асновы і стратыграфічна датуюцца XI – XIII стагоддзямі. Знойдзены: жалезны рамесны інструмент невядомага прызначэння (гл. мал. 13: 2); лучнік (гл. мал. 13: 3); крук (гл. мал. 13: 4); рыбалоўны кручок (гл. мал. 13: 6); іголки (гл. мал. 17: 6); пярсцёнак (гл. мал. 17: 5); жалезная заклёпка (гл. мал. 13: 5). Усе вырабы, за выключэннем пярсцёнка, паходзяць з сярэдняга стратыграфічнага гарызонта. Асобна прадстаўлена масіўная аконная завеса (гл. мал. 18: 5).

Касцяныя вырабы даволі шматлікія – гэта накладныя тронкі (мал. 19: 2 – 3); дзяржанні, у тым ліку наборныя (мал. 19: 5; мал. 20: 2) і ад чаранковых нажоў (мал. 19: 1, 6); футаралы (мал. 19: 7 – 8); наверхшы (мал. 20: 3); зубная шчотка (мал. 19: 9). Стратыграфічнае датаванне вырабаў – XVII стагоддзе. Наверхшы мае графіці ў выглядзе знака «IXI I» і літары «Н»; яго памеры: дыяметр ніжняй часткі 2,7 см, верхняй 2,3 см, вышыня 3,3 см (мал. 20: 3). XVIII стагоддзем датуюцца зубная шчотка і тронкі ад нажоў (мал. 19: 1 – 3, 9). Асобна вылучаецца касцяны наканечнік стралы, знойдзены ў сярэднім стратыграфічным гарызонце (мал. 19: 4).



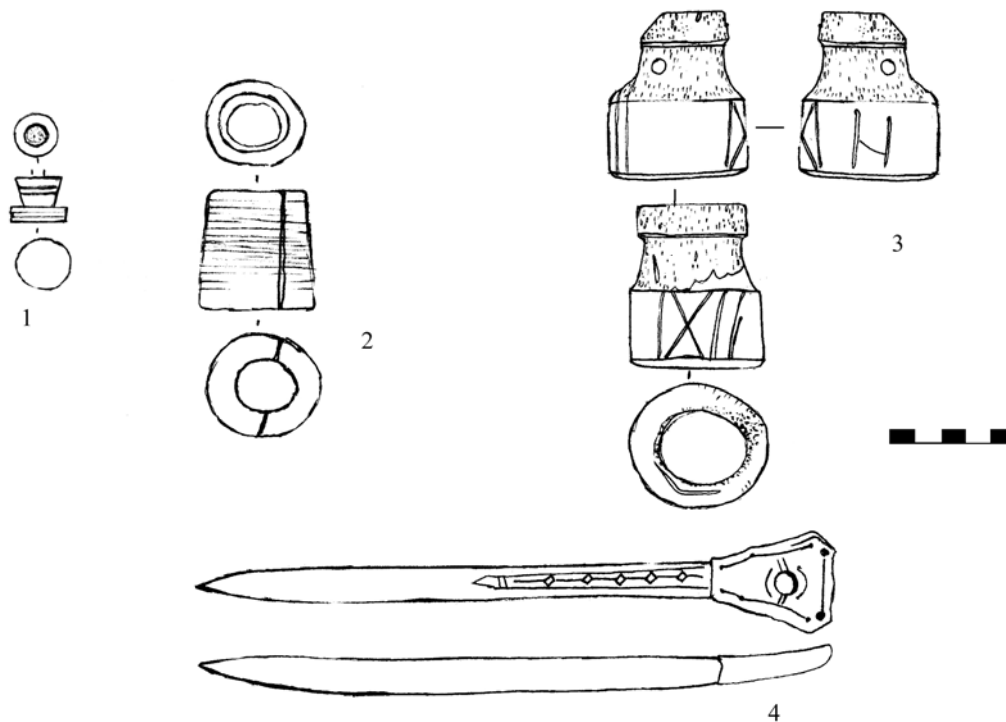
Мал. 19. Вырабы з косці

У раскопе знойдзена шахматная фігура – ферзь (фрагмент ніжняй часткі) (мал. 20: 1; гл. мал. 14: 1). Шахмата мае невялікія памеры (дыяметр асновы 1,1 см, захаваная вышыня 0,9 см) (мал. 20: 1). Стратыграфічнае датаванне – XII – XIII стагоддзі.

Па вуснаму вызначэнню В.М. Мядзведзевай, ферзь належаў да набору дарожных шахмат і з'яўляецца пакуль што самым мініяцюрным з усіх выяўленых на Беларусі фігурак.

Унікальным з’яўляецца стыло, зробленае з рогу, якое папярэдне датуецца XI – XII стагоддзямі (мал. 20: 4; гл. мал. 14: 3). Стыло аздоблена гравіроўкай. Фрагмент касцяной накладкі з геаметрычным і раслінным арнамантам вылучаецца індывідуальнай разьбой (гл. мал. 14: 7).

Сярод знаходак вылучаецца абсалютны рарытэт – вісячая свінцовая пячаць з выявай Маці Божай Знаменне і літарамі «МР» (аверс) і надпісам «СЕРА ИМС» (Серафімс) (рэверс) (гл. мал. 12: 2). Верагодна, пячаць належала епіскапу, не выключана яе мясцовае паходжанне. Цікава, што надпіс зроблены на грэчаскі манер (Серафімс – *падкрэслена аўтарам*), што можа сведчыць аб датаванні пячаці XI стагоддзя.



Мал. 20. Вырабы з косці

Заклучэнне

Археалагічны матэрыял пацвярджае выснову аб высокім сацыяльным статусе жыхароў цэнтральнай часткі Вялікага пасада і той факт, што на паўночна-ўсходняй ускраіне сучаснай плошчы Свабоды сяліліся майстры-злотнікі ў XII – XIII і XVII стагоддзях. Рэчы з ніжняга стратыграфічнага гарызонта большай часткай датуецца дастаткова шырока ў межах XI – XIII стагоддзяў і толькі некаторыя з іх (асобныя віды шклянных пацерак і бісер) маюць ніжнюю храналагічную мяжу X стагоддзя. Сярод керамічных вырабаў з ніжняга пласта ляпная кераміка IX – X стагоддзяў адсутнічае, тыпалагічная прыналежнасць ляпнога гаршччка з верхняга стратыграфічнага гарызонта застаецца невысветленай.

Такім чынам, асваенне дадзенай частцы Вялікага пасада адбылося не раней XI стагоддзя. Гэта, дарэчы, добра карэлюецца з вынікамі раскопа 1987 – 1988 гадоў. Так, С.В. Тарасавым зроблена выснова пра засяленне ў XII стагоддзі пасадскай тэрыторыі на ўсход ад адкрытай ім крапасной сцяны XI стагоддзя (у гэты час тут існуе ювелірная майстэрня і сядзіба злотніка) [1, с. 268]. Значыць, дынаміка развіцця Вялікага пасада на тэрыторыі плошчы Свабоды паводле С.В. Тарасава цалкам пацверджана вынікамі раскопак у 2005 годзе.

ЛІТАРАТУРА

1. Тарасаў, С.В. Сядзіба полацкіх ювеліраў XII – XIII стст. / С.В. Тарасаў // Гісторыя і археалогія Полацка і Полацкай зямлі: матэрыялы IV Міжнар. навуковай канф. – Полацк: НППКМЗ, 2003. – С. 267 – 272.
2. Бубенько, Т.С. Средневековый Витебск. Посад – Нижний замок (X – первая половина XIV в.) / Т.С. Бубенько. – Витебск: Изд-во УО «ВГУ им П.М. Машерова», 2004. – 276 с.
3. Колчин, Б.А. Хронология новгородских древностей / Б.А. Колчин // Новгородский сборник. – М.: Наука, 1982. – С. 156 – 177.

Паступіў 21.09.2006